

รายงานสถานการณ์น้ำลุ่มน้ำทะเลสาบสงขลา

วันที่ 18 กรกฎาคม 2562

1) สภาพภูมิอากาศ

ประกาศกรมอุตุนิยมวิทยา "ฝนตกหนักถึงหนักมากบริเวณภาคใต้ ภาคตะวันออก และคลื่นลมแรง (มีผลกระทบจนถึงวันที่ 19 กรกฎาคม 2562)" ฉบับที่ 9 ลงวันที่ 18 กรกฎาคม 2562 บริเวณภาคใต้ ภาคตะวันออก ภาคกลางตอนล่าง มีฝนตกหนักถึงหนักมากบางแห่ง ขอให้ประชาชนบริเวณดังกล่าวระวังอันตรายจากฝนตกหนักถึงหนักมากไว้ด้วย ซึ่งอาจทำให้เกิดน้ำท่วมฉับพลันและน้ำป่าไหลหลากได้

สำหรับทะเลอันดามันมีคลื่นสูง 2-3 เมตร และอ่าวไทยตอนบนมีคลื่นสูงประมาณ 2 เมตร ส่วนบริเวณที่มีฝนฟ้าคะนองคลื่นสูงมากกว่า 3 เมตร ขอให้ชาวเรือเดินเรือด้วยความระมัดระวัง โดยหลีกเลี่ยงการเดินเรือบริเวณที่มีฝนฟ้าคะนอง และเรือเล็กควรงดออกจากฝั่งจนถึงวันที่ 21 กรกฎาคม 2562 โดยจะมีผลกระทบตามภาคต่าง ๆ ดังนี้

ในช่วงวันที่ 18 กรกฎาคม 2562

ภาคกลาง: มีฝนตกหนักบางแห่งบริเวณจังหวัดกาญจนบุรี ราชบุรี ลพบุรี และสระบุรี

ภาคตะวันออก: มีฝนตกหนักบางแห่งบริเวณจังหวัดสระแก้ว ชลบุรี ระยอง จันทบุรี และตราด

ภาคใต้ฝั่งตะวันออก: มีฝนตกหนักบางแห่งบริเวณจังหวัดชุมพร สุราษฎร์ธานี นครศรีธรรมราช พัทลุง สงขลา ปัตตานี ยะลา และนราธิวาส

ภาคใต้ฝั่งตะวันตก: มีฝนตกหนักถึงหนักมากบางแห่งบริเวณจังหวัดระนอง พังงา ภูเก็ต กระบี่ ตรัง และสตูล

ในวันที่ 19 กรกฎาคม 2562 มีฝนตกหนักบางแห่ง

ภาคกลาง: จังหวัดกาญจนบุรี ราชบุรี ลพบุรี และสระบุรี

ภาคตะวันออก: จังหวัดระยอง จันทบุรี และตราด

ภาคใต้ฝั่งตะวันออก: จังหวัดเพชรบุรี ประจวบคีรีขันธ์ ชุมพร สุราษฎร์ธานี นครศรีธรรมราช พัทลุง และสงขลา

ภาคใต้ฝั่งตะวันตก: จังหวัดระนอง พังงา ภูเก็ต กระบี่ ตรัง และสตูล

ทั้งนี้เนื่องจากมรสุมตะวันตกเฉียงใต้ที่พัดปกคลุมทะเลอันดามัน ภาคใต้ และอ่าวไทยมีกำลังแรง ลักษณะเช่นนี้ทำให้ภาคใต้ภาคตะวันออก และภาคกลางตอนล่าง มีฝนตกหนักถึงหนักมากบางแห่ง สำหรับคลื่นลมบริเวณทะเลอันดามันและอ่าวไทยมีกำลังแรง

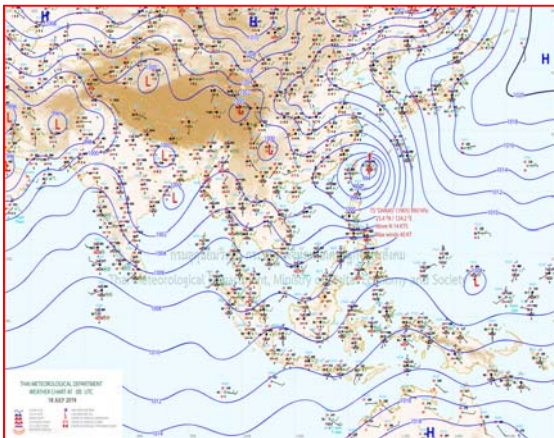
อนึ่ง พายุโซนร้อน “ดานัส” บริเวณตอนบนของเกาะลูซอน ประเทศฟิลิปปินส์ จะเคลื่อนผ่านด้านตะวันออกของเกาะไต้หวันเข้าสู่ทะเลจีนตะวันออก ในช่วงวันที่ 18-19 ก.ค. 62 สำหรับผู้ที่จะเดินทางไป บริเวณดังกล่าวควรตรวจสอบสภาพอากาศก่อนเดินทางด้วย

จึงขอให้ประชาชนติดตามประกาศจากกรมอุตุนิยมวิทยาอย่างใกล้ชิด และสามารถติดตามข้อมูลที่เว็บไซต์ กรมอุตุนิยมวิทยา <http://www.tmd.go.th> หรือสายด่วนพยากรณ์อากาศ 1182 ได้ตลอด 24 ชั่วโมง

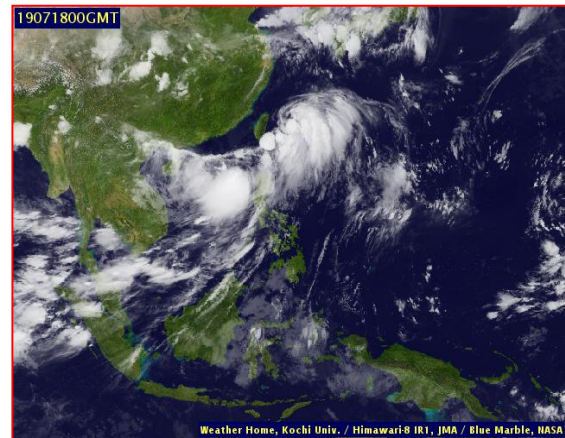
ลักษณะอากาศทั่วไป (ที่มา: กรมอุตุนิยมวิทยา)

พยากรณ์อากาศ 24 ชั่วโมงข้างหน้า บริเวณภาคใต้ ภาคตะวันออก และภาคกลางตอนล่าง มีฝนตกหนักถึงหนักมากบางแห่ง ขอให้ประชาชน บริเวณดังกล่าวระวังอันตรายจากฝนตกหนักถึงหนักมากไว้ด้วย ซึ่งอาจทำให้เกิดน้ำท่วมฉับพลันและน้ำป่าไหลหลากได้ ส่วนภาคเหนือ ภาคกลางตอนบน และภาคตะวันออกเฉียงเหนือยังคงมีปริมาณฝนน้อย สำหรับทะเลอันดามันมีคลื่นสูง 2-3 เมตร และอ่าวไทยตอนบนมีคลื่นสูงประมาณ 2 เมตร ส่วนบริเวณที่มีฝนฟ้าคะนองคลื่นสูงมากกว่า 3 เมตร ขอให้ชาวเรือเพิ่มความระมัดระวังในการเดินเรือ โดยหลีกเลี่ยงการเดินเรือบริเวณที่มีฝนฟ้าคะนอง และเรือเล็กควรงดออกจากฝั่งจนถึงวันที่ 21 กรกฎาคม 2562

สภาพอากาศภาคใต้ฝั่งตะวันออก มีเมฆมาก กับมีฝนฟ้าคะนอง ร้อยละ 60 ของพื้นที่ และมีฝนตกหนักบางแห่ง บริเวณจังหวัดชุมพร สุราษฎร์ธานี นครศรีธรรมราช พัทลุง สงขลา ปัตตานี ยะลา และนราธิวาส อุณหภูมิต่ำสุด 23-26 องศาเซลเซียส อุณหภูมิสูงสุด 33-35 องศาเซลเซียส ผลคาดการณ์ปริมาณน้ำฝนล่วงหน้า 1-7 วัน ในช่วงวันที่ 19 - 21 ก.ค. 62 มีฝนฟ้าคะนอง ร้อยละ 40-60 ของพื้นที่ กับมีฝนตกหนักบางแห่ง ส่วนในช่วงวันที่ 22 - 23 ก.ค. 62 มีฝนฟ้าคะนองร้อยละ 20-30 ของพื้นที่



แผนที่อากาศ วันที่ 18 ก.ค. 2562 เวลา 07.00 น.



ภาพถ่ายจากดาวเทียม วันที่ 18 ก.ค. 2562

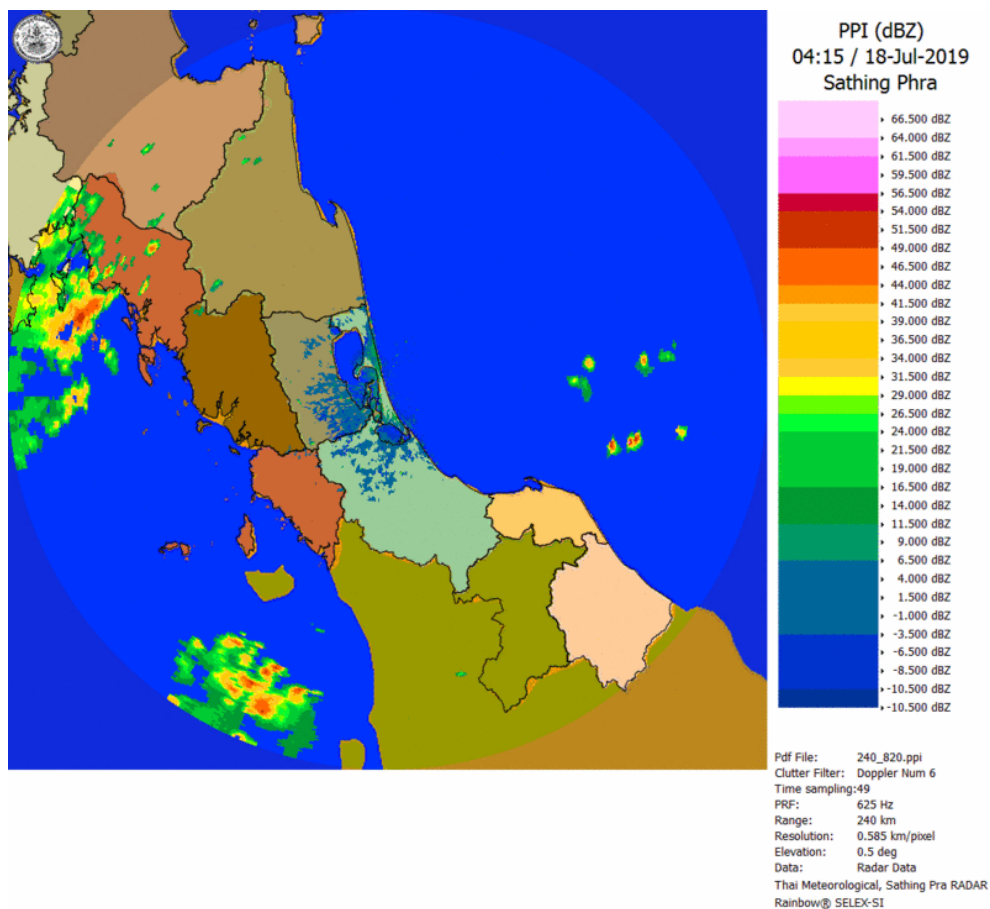
2) สถานการณ์ฝน

จากข้อมูลสถานการณ์ฝนในพื้นที่ลุ่มน้ำทะเลสาบสงขลาของวันที่ 18 กรกฎาคม 2562 จากกรมทรัพยากรน้ำ กรมอุตุนิยมวิทยา กรมชลประทาน และสถาบันสารสนเทศทรัพยากรน้ำ (องค์การมหาชน) พบว่า มีฝนเล็กน้อยถึงปานกลางในพื้นที่ บริเวณอำเภอศรีบรรพต ป่าพะยอม กงหรา ตะโหมด ควนขนุนและอำเภอเมือง จังหวัดพัทลุง บริเวณอำเภอลี้หอนคร หาดใหญ่ และอำเภอเมือง จังหวัดสงขลา ปริมาณฝน “ฝน” – 23.0 มิลลิเมตร

ข้อมูลสถานการณ์ฝนในพื้นที่ลุ่มน้ำทะเลสาบสงขลา ณ วันที่ 18 กรกฎาคม 2562 เวลา 07.00 น.

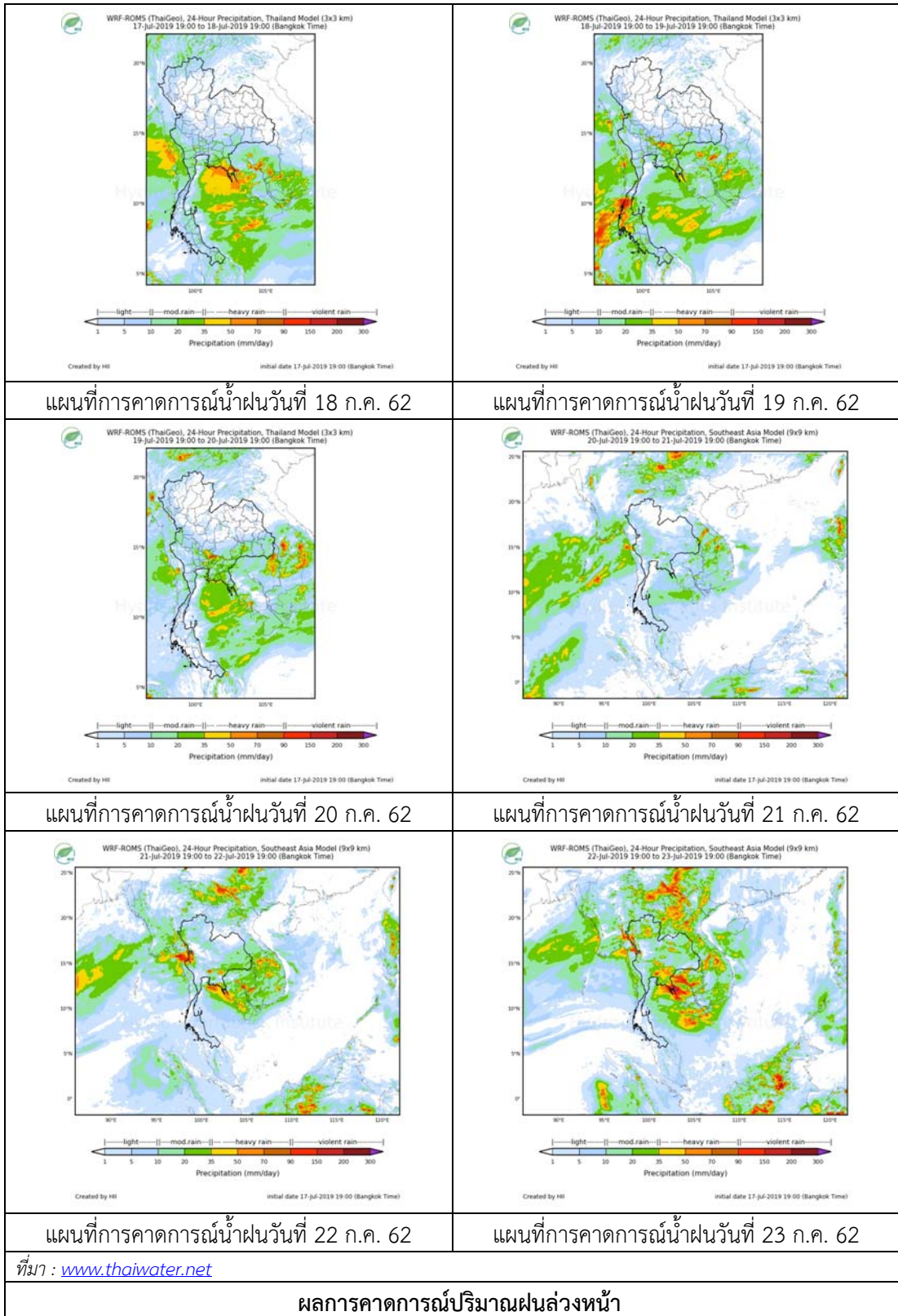
ลำดับ	สถานี	ปริมาณฝน (มม.)
1	อ.ศรีบรรพต จ.พัทลุง	23.0
2	อ.ป่าพะยอม จ.พัทลุง	10.0
3	อ.งหรา จ.พัทลุง	13.4
4	อ.ตะโหมด จ.พัทลุง	“ฝ”
5	อ.ควนขนุน จ.พัทลุง	“ฝ”
6	พัทลุง สกช. ต.ลำปำ อ.เมือง จ.พัทลุง	1.1
7	อ.สิงหนคร จ.สงขลา	“ฝ”
8	ต.คลองหอยโข่ง อ.หาดใหญ่ จ.สงขลา	1.6
9	ต.บ่อয়ง อ.เมือง จ.สงขลา	0.3

หมายเหตุ “ฝ” คือ ฝนวัดปริมาณไม่ได้ (ต่ำกว่า 0.1 มิลลิเมตร)



ภาพเรดาร์ตรวจอากาศ “สทิงพระ” ณ วันที่ 18 กรกฎาคม 2562 (ที่มา : กรมอุตุนิยมวิทยา)

สถานการณ์น้ำฝน



3) ข้อมูลปริมาณน้ำในลำน้ำ

ลุ่มน้ำทะเลสาบสงขลา ปัจจุบันสถานการณ์น้ำในลำน้ำโดยทั่วไปอยู่ในภาวะปกติ (ระดับน้ำต่ำกว่าระดับตลิ่งต่ำสุด) สถานการณ์น้ำในลำน้ำส่วนใหญ่มีแนวโน้มเพิ่มขึ้น

สถานการณ์น้ำท่า (14 – 18 ก.ค. 2562 ที่มา : กรมชลประทาน)

สถานี	แม่น้ำ	อำเภอ	จังหวัด	ระดับน้ำ- ม.	อาทิตย์	จันทร์	อังคาร	พุธ	พฤหัสบดี
				ปริมาณน้ำ- ลบ.ม./วิ. (ระดับเตือนภัย)	14 ก.ค.	15 ก.ค.	16 ก.ค.	17 ก.ค.	18 ก.ค.
X.170	คลองลำ	ศรีนครินทร์	พัทลุง	25.20	20.84	20.71	20.69	20.71	20.79
				580.00	16.20	12.30	11.70	12.30	14.70
X.265	คลองนุ้ย	เมือง	พัทลุง	8.00	6.59	6.58	6.58	6.58	6.60
				7.00	-	-	-	-	-
.1X.174	คลองหวะ	หาดใหญ่	สงขลา	8.88	4.11	4.09	4.09	4.09	4.09
				388.00	0.55	0.40	0.40	0.40	0.40
X.173A	คลองอู่ ตะเภา	สะเดา	สงขลา	15.90	10.11	9.93	10.20	10.02	9.96
				258.00	8.90	7.10	9.80	8.00	7.40
X.90	คลองอู่ ตะเภา	คลองหอย โข่ง	สงขลา	8.00	2.87	3.04	2.75	2.98	2.96
				580.00	33.20	45.20	26.00	40.60	39.20
X.44	คลองอู่ ตะเภา	หาดใหญ่	สงขลา	7.40	-0.13	-0.10	0.00	-0.10	-0.06
				582.00	2.10	3.00	6.00	3.00	4.20

ข้อมูลระดับน้ำจากระบบตรวจวัดสภาพทางไกลอัตโนมัติลุ่มน้ำทะเลสาบสงขลา กรมทรัพยากรน้ำ ประจำวันที่ 18 กรกฎาคม 2562

ข้อมูลระดับน้ำ (16 – 18 ก.ค. 2562 ที่มา : กรมทรัพยากรน้ำ)

สถานี	ตำบล	อำเภอ	จังหวัด	ระดับ ตลิ่ง (ต่ำสุด)	อังคาร	พุธ	พฤหัสบดี
					16 ก.ค.	17 ก.ค.	18 ก.ค.
คลองอู่ตะเภาตอนล่าง	หาดใหญ่	หาดใหญ่	สงขลา	8.93	0.08	-0.01	0.01
คลองรัตภูมิ	กำแพงเพชร	รัตภูมิ	สงขลา	22.62	13.38	13.38	13.62
คลองตะโหมด(ท่าเขียด)	แม่ขรี	ตะโหมด	พัทลุง	27.94	21.67	21.66	21.69
ปากร่อ	ปากร่อ	สิงหนคร	สงขลา	0.00	-0.26	-0.24	-0.30
ลำปำ	ลำปำ	เมือง	พัทลุง	1.15	-0.87	-0.88	-0.87

ปริมาณน้ำในลำน้ำของคลองต่างๆ ในพื้นที่ลุ่มน้ำทะเลสาบสงขลา วันที่ 18 กรกฎาคม 2562

สถานีคลองอู่ตะเภาตอนล่าง - ต.หาดใหญ่ อ.หาดใหญ่ จ.สงขลา
(ลุ่มน้ำทะเลสาบสงขลา)



สถานีตะโหมด (ท่าเขียด) - ต.แม่ขรี อ.ตะโหมด จ.พัทลุง
(ลุ่มน้ำทะเลสาบสงขลา)



สถานีลำป่า - ต.ลำป่า อ.เมือง จ.พัทลุง
(ลุ่มน้ำทะเลสาบสงขลา)



4) สรุป

สถานการณ์น้ำในลุ่มน้ำทะเลสาบสงขลาประจำวันที่ 18 กรกฎาคม 2562 ปัจจุบันสถานการณ์น้ำในลำน้ำโดยทั่วไปอยู่ในภาวะปกติ (ระดับน้ำต่ำกว่าระดับตลิ่งต่ำสุด) สถานการณ์น้ำในลำน้ำส่วนใหญ่มีแนวโน้มเพิ่มขึ้น