



รายงานการเฝ้าระวังติดตามสถานการณ์น้ำ ๒๔ ชั่วโมง

ศูนย์ป้องกันวิกฤติน้ำ กรมทรัพยากรน้ำ กระทรวงทรัพยากรธรรมชาติและสิ่งแวดล้อม
โทรศัพท์ ๐ ๒๒๗๑ ๖๐๐๐ ต่อ ๖๔๔๕ โทรสาร ๐ ๒๒๗๘ ๖๖๒๗ <http://www.dwr.go.th>

รายงานฉบับที่ ๓๕๒/๒๕๖๒

เวลา ๐๘.๐๐ น.

วันที่ ๑๙ กรกฎาคม ๒๕๖๒

เรื่อง รายงานการเฝ้าระวังติดตามสถานการณ์น้ำ ๒๔ ชั่วโมง

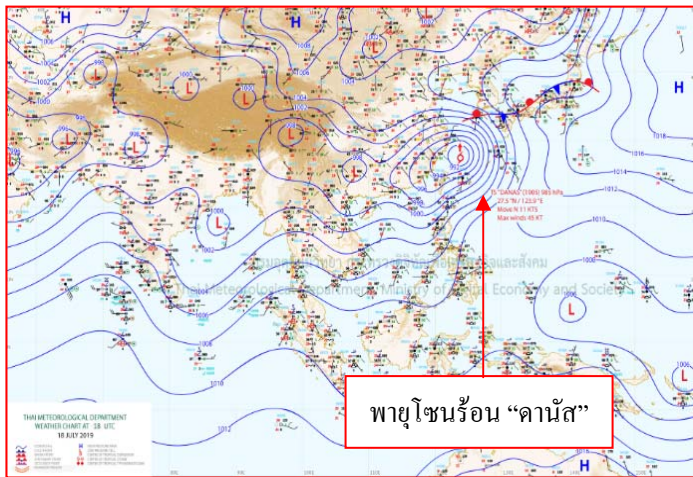
เรียน รว.ทส. เลขานุการ รว.ทส.ปกท.ทส. รอง ปกท.ทส. อทน. รอง อทน. และหน่วยงานที่เกี่ยวข้อง

กรมทรัพยากรน้ำขอรายงานการเฝ้าระวังและติดตามสถานการณ์น้ำ ประจำวันที่ ๑๙ กรกฎาคม ๒๕๖๒ ดังนี้

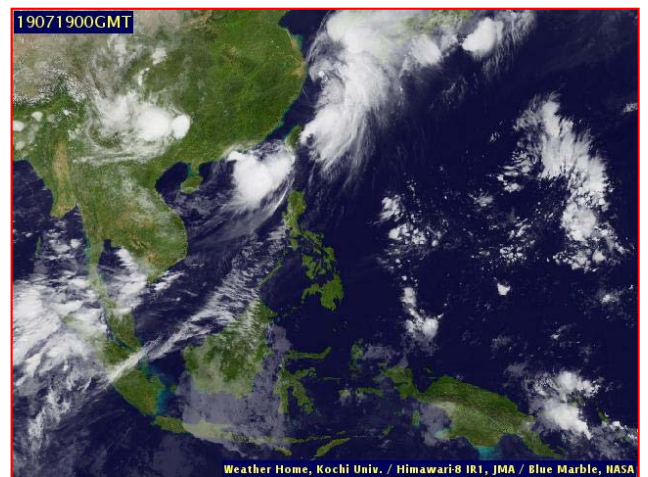
๑. สภาพอากาศ เวลา ๐๖.๐๐ น. (ที่มา: กรมอุตุนิยมวิทยา)

พยากรณ์อากาศ ๒๔ ชั่วโมงข้างหน้า บริเวณภาคใต้ และภาคตะวันออก มีฝนตกหนักถึงหนักมากบางแห่ง ขอให้ประชาชนบริเวณดังกล่าวระวังอันตรายจากฝนตกหนักถึงหนักมากไว้ด้วย ซึ่งอาจทำให้เกิดน้ำท่วมฉับพลันและน้ำป่าไหลหลากได้ ส่วนภาคเหนือ ภาคตะวันออกเฉียงเหนือ และภาคกลาง ยังคงมีปริมาณฝนน้อย

สำหรับทะเลอันดามันมีคลื่นสูง ๒-๓ เมตร และอ่าวไทยตอนบนมีคลื่นสูงประมาณ ๒ เมตร ส่วนบริเวณที่มีฝนฟ้าคะนองคลื่นสูงมากกว่า ๓ เมตร ขอให้ชาวเรือเพิ่มความระมัดระวังในการเดินเรือ โดยหลีกเลี่ยงการเดินเรือบริเวณที่มีฝนฟ้าคะนอง และเรือเล็กควรออกจากฝั่งจนถึงวันที่ ๒๑ กรกฎาคม ๒๕๖๒

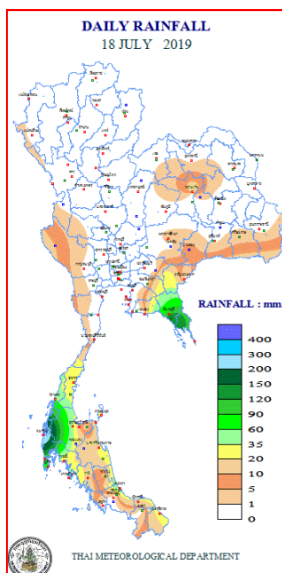


แผนที่อากาศ วันที่ ๑๙ ก.ค. ๒๕๖๒ เวลา ๐๑.๐๐ น.



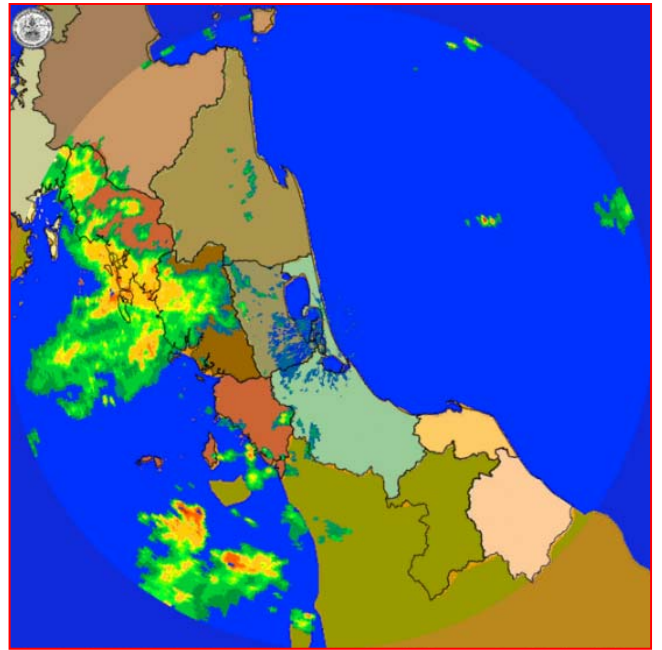
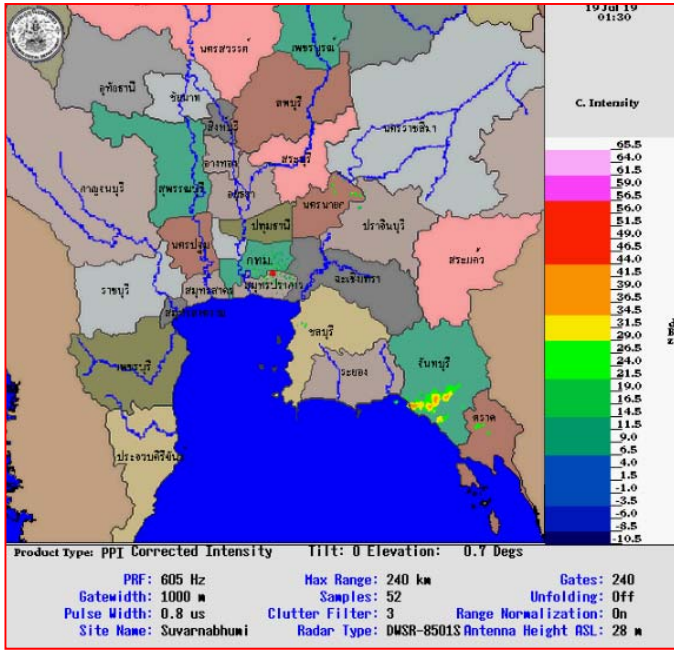
ภาพถ่ายดาวเทียม วันที่ ๑๙ ก.ค. ๒๕๖๒ เวลา ๐๗.๐๐ น.

๒. ปริมาณฝนสะสม ณ เวลา ๐๗.๐๐ น. (เมื่อวาน) - ๐๗.๐๐ น. (วันนี้) (ที่มา: กรมอุตุนิยมวิทยา)



จุดตรวจวัด	ปริมาณฝน (มม.)
จ.พังงา (ตะกั่วป่า)	๒๗๕.๐
จ.ภูเก็ต (ศูนย์ฯ)	๑๐๕.๘
จ.ระนอง	๕๘.๑
จ.นครนายก	๓๗.๔
จ.สุราษฎร์ธานี (เกาะสมุย)	๓๓.๘
จ.ชุมพร	๓๒.๙
จ.สระแก้ว	๓๒.๓

๓.เรดาร์ตรวจอากาศ ณ วันที่ ๑๙ กรกฎาคม ๒๕๖๒ (ที่มา: กรมอุตุนิยมวิทยา)



สถานีสุวรรณภูมิ เวลา ๐๘.๓๐ น.

สถานีสทิงพระ จ.สงขลา เวลา ๐๘.๐๐ น.

จากเรดาร์ตรวจอากาศจะพบว่ามีกลุ่มเมฆฝนกระจายบริเวณภาคเหนือ ภาคตะวันออกเฉียงเหนือ ภาคกลาง ภาคตะวันออก และภาคใต้ของประเทศไทย

๔.สถานการณ์น้ำในอ่างเก็บน้ำขนาดใหญ่ ณ วันที่ ๑๘ กรกฎาคม ๒๕๖๒ (ที่มา: กรมชลประทาน)

สภาพน้ำในอ่างเก็บน้ำขนาดใหญ่ ปริมาณน้ำในอ่างฯ ๓๔,๕๙๐ ล้าน ลบ.ม. คิดเป็นร้อยละ ๔๙ (ปริมาณน้ำใช้การได้ ๑๑,๐๕๗ ล้าน ลบ.ม. คิดเป็นร้อยละ ๒๓) ปริมาณน้ำในอ่างฯ เทียบกับปี ๒๕๖๑ (๔๔,๐๐๗ ล้าน ลบ.ม. คิดเป็นร้อยละ ๖๒) น้อยกว่าปี ๒๕๖๑ จำนวน ๙,๔๑๖ ล้าน ลบ.ม. ปริมาณน้ำไหลลงอ่างฯ จำนวน ๔๕.๒๘ ล้าน ลบ.ม. ปริมาณน้ำระบายจำนวน ๑๑๑.๖๒ ล้าน ลบ.ม. สามารถรับน้ำได้อีก ๓๖,๓๓๖ ล้าน ลบ.ม.

อ่างเก็บน้ำ	ปริมาณน้ำในอ่าง		ปริมาณน้ำใช้การได้		ปริมาณน้ำไหลลงอ่าง		ปริมาณน้ำระบาย		ปริมาณน้ำรับได้อีก (ล้าน ม. ^๓) (ความจุที่ รนส- ปริมาณน้ำปัจจุบัน)
	ปริมาณ (ล้าน ม. ^๓)	% น้ำเก็บกัก	ปริมาณ (ล้าน ม. ^๓)	% น้ำใช้การ	วันนี้ (ล้าน ม. ^๓)	เมื่อวาน (ล้าน ม. ^๓)	วันนี้ (ล้าน ม. ^๓)	เมื่อวาน (ล้าน ม. ^๓)	
๑.ภูมิพล	๔,๗๑๐	๓๕	๙๑๐	๙	๐.๐๐	๐.๐๐	๒๓.๐๐	๒๓.๐๐	๘,๗๕๒
๒.สิริกิติ์	๓,๓๘๘	๓๖	๕๓๘	๘	๒.๗๑	๓.๘๐	๑๙.๐๕	๑๘.๗๙	๗,๑๒๐
๓.จุฬารัตน์	๔๕	๒๘	๘	๖	๐.๑๗	๐.๐๑	๐.๕๔	๐.๐๐	๑๓๖
๔.อุบลรัตน์	๕๗๓	๒๔	-๘	๐	๑.๔๙	๑.๔๙	๐.๕๐	๐.๕๐	๔,๐๖๗
๕.ลำปาว	๕๑๔	๒๖	๔๑๔	๒๒	๐.๐๐	๐.๐๐	๖.๕๐	๖.๕๐	๑,๙๓๖
๖.สิรินธร	๘๖๙	๔๔	๓๗	๓	๒.๓๒	๐.๖๐	๐.๐๐	๐.๐๐	๑,๐๙๗
๗.ป่าสักชลสิทธิ์	๔๘	๕	๔๕	๕	๐.๐๐	๐.๐๐	๐.๗๐	๐.๗๐	๙๑๒
๘.ศรีนครินทร์	๑๓,๕๘๑	๗๗	๓,๓๑๖	๔๔	๙.๖๗	๑๑.๑๕	๑๐.๙๘	๑๑.๑๘	๕,๑๘๙
๙.วชิราลงกรณ์	๔,๕๑๐	๕๑	๑,๔๙๘	๒๖	๑๒.๑๓	๑๙.๙๒	๙.๐๑	๙.๐๓	๖,๔๙๐
๑๐.ขุนด่านปราการชล	๓๕	๑๕	๓๐	๑๔	๐.๑๔	๐.๑๖	๐.๑๐	๐.๑๐	๑๙๐
๑๑.รัชชประภา	๓,๓๙๘	๖๐	๒,๐๔๗	๔๘	๙.๖๕	๔.๕๗	๑๙.๙๓	๒๐.๒๐	๒,๗๔๖
๑๒.บางบาล	๘๔๘	๕๘	๕๗๑	๔๙	๒.๙๑	๑.๒๙	๘.๐๑	๘.๐๒	๓๔๒

๕.สถานการณ์น้ำในประเทศ ณ วันที่ ๑๖ - ๑๙ กรกฎาคม ๒๕๖๒ (ที่มา: กรมชลประทาน)

สถานี	แม่น้ำ	อำเภอ	จังหวัด	ระดับตลิ่ง (ม.รทก.)	ระดับน้ำ (ม.รทก.)				แนวโน้ม	เปรียบเทียบระดับตลิ่ง
					อังคาร	พุธ	พฤหัสบดี	ศุกร์		
					๑๖ ก.ค.	๑๗ ก.ค.	๑๘ ก.ค.	๑๙ ก.ค.		
P.๑	ปิง	เมือง	เชียงใหม่	๓.๗๐	๐.๙๗	๐.๙๐	๐.๙๐	๑.๐๕	เพิ่มขึ้น	-๒.๖๕
W.๑C	วัง	เมือง	ลำปาง	๕.๒๐	-๐.๔๙	-๐.๕๓	-๐.๕๔	-๐.๕๘	ลดลง	-๕.๗๘
Y.๑๖	ยม	บางระกำ	พิษณุโลก	๗.๓๐	๑.๗๙	๑.๙๕	๑.๙๙	๒.๑๓	เพิ่มขึ้น	-๕.๑๗
N.๗A	น่าน	เมือง	พิจิตร	๙.๘๗	๑.๘๖	๑.๙๗	๑.๙๓	๑.๗๓	ลดลง	-๘.๑๔
C.๒	เจ้าพระยา	เมือง	นครสวรรค์	๒๖.๒๐	๑๗.๘๑	๑๗.๘๘	๑๗.๘๖	๑๗.๘๘	เพิ่มขึ้น	-๘.๓๒
C.๑๓	เจ้าพระยา	สรรพยา	ชัยนาท	๑๖.๓๔	๕.๓๘	๕.๓๘	๕.๓๘	๕.๓๘	ทรงตัว	-๑๐.๙๖
M.๖A	มูล	สตึก	บุรีรัมย์	๖.๐๐	-๐.๓๙	-๐.๔๐	-๐.๔๑	-๐.๔๓	ลดลง	-๖.๔๓
M.๗	มูล	เมือง	อุบลราชธานี	๗.๐๐	๑.๗๖	๑.๗๕	๑.๙๑	๑.๘๙	ลดลง	-๕.๑๑
M.๑๙๑	ลำตะคอง	เมือง	นครราชสีมา	๓.๐๐	๐.๗๙	๐.๘๕	๐.๗๙	๐.๘๖	เพิ่มขึ้น	-๒.๑๔
M.๖๙	ลำเซบก	ตระการพืชผล	อุบลราชธานี	๗.๓๐	๓.๓๘	๓.๓๕	๓.๓๐	๓.๒๘	ลดลง	-๔.๐๒
X.๖๔	คลองท่าแซะ	ท่าแซะ	ชุมพร	๑๗.๑๓	๗.๘๖	๗.๘๔	๗.๘๓	๗.๘๙	เพิ่มขึ้น	-๙.๒๔
X.๑๔๙	คลองกลาย	นบพิตำ	นครศรีธรรมราช	๓๓.๙๖	๒๘.๑๖	๒๘.๑๘	๒๘.๓๕	๒๘.๔๓	เพิ่มขึ้น	-๕.๕๓
X.๒๗๔	แม่น้ำโก-ลก	แว้ง	นราธิวาส	๒๔.๑๘	๑๘.๖๒	๑๘.๖๓	๑๘.๕๔	๑๙.๑๐	เพิ่มขึ้น	-๕.๐๘
X.๓๗A	แม่น้ำตาปี	พระแสง	สุราษฎร์ธานี	๑๑.๗๐	๔.๗๒	๔.๗๓	๔.๘๓	๕.๐๖	เพิ่มขึ้น	-๖.๖๔

*** ยังไม่ได้รับรายงาน

สถานการณ์น้ำในพื้นที่ลุ่มน้ำโขง ณ วันที่ ๑๘ กรกฎาคม ๒๕๖๒ (ที่มา: Mekong River Commission (MRC))

สถานี	ระดับอ้างอิง (ม.รทก.)	ระดับตลิ่ง (ม.)	ระดับน้ำ (ม.)					เปรียบเทียบระดับตลิ่ง (ม.)	ผลต่างของระดับน้ำ (ม.)		แนวโน้ม
			๑๔ ก.ค.	๑๕ ก.ค.	๑๖ ก.ค.	๑๗ ก.ค.	๑๘ ก.ค.		๓ วันย้อนหลัง	๕ วันย้อนหลัง	
อ.เชียงแสน จ.เชียงราย	๓๕๗.๑๑๐	๑๒.๘๐	๑.๙๑	๑.๘๘	๑.๘๘	๑.๙๒	๒.๑๐	-๑๐.๗๐	๐.๒๒	๐.๑๙	เพิ่มขึ้น
อ.เชียงคาน จ.เลย	๑๙๔.๑๑๘	๑๖.๐๐	๔.๔๔	๓.๙๑	๓.๖๘	๓.๗๐	๓.๖๙	-๑๒.๓๑	๐.๐๑	-๐.๗๕	ลดลง
อ.เมือง จ.หนองคาย	๑๕๓.๖๔๘	๑๒.๒๐	๑.๘๙	๑.๘๔	๑.๓๔	๐.๘๐	๐.๘๔	-๑๑.๓๖	-๐.๕๐	-๑.๐๕	เพิ่มขึ้น
อ.เมือง จ.นครพนม	๑๓๒.๖๘๐	๑๒.๐๐	๒.๖๐	๒.๖๓	๒.๕๙	๒.๕๕	๒.๒๘	-๙.๗๒	-๐.๓๑	-๐.๓๒	ลดลง
อ.เมือง จ.มุกดาหาร	๑๒๔.๒๑๙	๑๒.๕๐	๒.๘๙	๒.๘๘	๒.๘๘	๒.๘๓	๒.๗๘	-๙.๗๒	-๐.๑๐	-๐.๑๑	ลดลง
อ.โขงเจียม จ.อุบลราชธานี	๘๙.๐๓๐	๑๔.๕๐	๓.๓๘	๓.๓๒	๓.๒๔	๓.๒๙	๓.๒๐	-๑๑.๓๐	-๐.๐๔	-๐.๑๘	ลดลง

๖.สถานการณ์เตือนภัย Early Warning ณ วันที่ ๑๙ กรกฎาคม ๒๕๖๒ (ที่มา: สำนักวิจัย พัฒนาและอุทกวิทยา กรมทรัพยากรน้ำ) [เวลา ๑๕.๐๐ น.(เมื่อวาน) - ๐๘.๐๐ น.(วันนี้)]

การแจ้งเตือน	สถานี	การแจ้งเตือน
เตือนสีแดง (อพยพ)	บ้านโนนหนวด ตำบลเหมาะ อำเภอกะปง จังหวัดพังงา บ้านโรงกลอง ตำบลนบปริง อำเภอเมืองพังงา จังหวัดพังงา บ้านบางกุ่ม ตำบลกะปง อำเภอกะปง จังหวัดพังงา บ้านลำภี ตำบลลำภี อำเภอท้ายเหมือง จังหวัดพังงา	ปริมาณฝนสะสม ๑๒ ชั่วโมง ๑๔๙.๕ มิลลิเมตร ปริมาณฝนสะสม ๑๒ ชั่วโมง ๑๖๘.๕ มิลลิเมตร ปริมาณฝนสะสม ๑๒ ชั่วโมง ๑๔๕.๕ มิลลิเมตร ปริมาณฝนสะสม ๑๒ ชั่วโมง ๑๖๙.๐ มิลลิเมตร
เตือนสีเหลือง (เตือนภัย)	ที่ทำการหน่วยพิทักษ์อุทยานแห่งชาติ ที่ ลป. ๔ (น้ำตกโตนไทร) ตำบลท้ายเหมือง อำเภอท้ายเหมือง จังหวัดพังงา บ้านทับแหวน ตำบลสองแพรก อำเภอเมืองพังงา จังหวัดพังงา	ปริมาณฝนสะสม ๑๒ ชั่วโมง ๑๒๒.๐ มิลลิเมตร ปริมาณฝนสะสม ๑๒ ชั่วโมง ๑๓๓.๕ มิลลิเมตร
เตือนสีเขียว (เฝ้าระวัง)	ที่ทำการหน่วยพิทักษ์อุทยานแห่งชาติ ที่ ลป. ๒ (น้ำตกลำปี) ตำบลท้ายเหมือง อำเภอท้ายเหมือง จังหวัดพังงา บ้านกะไหล ตำบลกะไหล อำเภอตะกั่วทุ่ง จังหวัดพังงา บ้านเหนือ ตำบลตำตั่ว อำเภอตะกั่วป่า จังหวัดพังงา	ปริมาณฝนสะสม ๑๒ ชั่วโมง ๙๙.๐ มิลลิเมตร ปริมาณฝนสะสม ๑๒ ชั่วโมง ๘๓.๐ มิลลิเมตร ปริมาณฝนสะสม ๑๒ ชั่วโมง ๙๙.๐ มิลลิเมตร

*** สำนักงานทรัพยากรน้ำภาคที่เกี่ยวข้องได้ดำเนินการแจ้งอาสาสมัครและเครือข่าย รวมถึงหน่วยงานที่เกี่ยวข้องในพื้นที่เสี่ยงภัยแล้ว

๗.สถานการณ์ธรณีพิบัติภัย ณ วันที่ ๑๙ กรกฎาคม ๒๕๖๒ (ที่มา : กรมทรัพยากรธรณี)

ไม่มีสถานการณ์

๘.เหตุการณ์วิกฤตน้ำปัจจุบัน ณ วันที่ ๑๙ กรกฎาคม ๒๕๖๒ [เวลา ๑๕.๐๐ น.(เมื่อวาน) – ๐๘.๐๐ น.(วันนี้)]

จ.หนองคาย - ระดับน้ำโขงที่ลดต่ำลงมากส่งผลกระทบต่อการผลิตน้ำประปาของการประปาส่วนภูมิภาค สาขาหนองคาย เนื่องจากระดับน้ำโขงต่ำกว่าท่อที่ตั้งน้ำเข้ามาสู่โรงสูบน้ำแรงต่ำที่บริเวณชุมชนมีชัย ส่งผลให้เมื่อวานนี้(๑๗)ไม่สามารถผลิตน้ำประปาแจกจ่ายให้ประชาชนชาวหนองคาย น้ำไหลอ่อนจนถึงขั้นไม่ไหลเลยชาวหนองคายเดือดร้อนกันอย่างถ้วนหน้า เจ้าหน้าที่ได้เร่งแก้ปัญหาด้วยการต่อท่อเข้าไปในน้ำโขงให้ยาวขึ้นกว่าเดิม จนสามารถผันน้ำเข้าโรงสูบน้ำแรงต่ำได้ แล้วจึงเดินหน้าผลิตน้ำประปาตามปกติ น้ำประปาเริ่มไหลแล้วแต่ยังไม่แรงเหมือนเดิม

จ.มหาสารคาม - ที่สะพานข้ามแม่น้ำชีบ้านดินดำ ต.แก้ง อ.เมือง การประปาส่วนภูมิภาคจังหวัดมหาสารคาม นำรถแบ็คโฮเปิดทางน้ำในแม่น้ำชี ให้น้ำไหลผ่าน เพื่อให้สามารถสูบน้ำเข้าห้วยกะโหลกมาผลิตน้ำประปา แจกจ่ายให้กับประชาชน ๔ อำเภอ ขณะที่สถานการณ์น้ำต้นทุนเหลือน้อยมาก คาดว่าหากฝนไม่ตกภายใน ๑-๒ เดือน อาจต้องพิจารณาส่งน้ำเป็นเวลา วอนประชาชนใช้น้ำอย่างประหยัด

จ.สุรินทร์ - สถานการณ์ภัยแล้งยังคงอยู่ในขั้นวิกฤตและขยายพื้นที่ไปทั่วทั้งจังหวัด ล่าสุดเริ่มส่งผลกระทบต่อประชาชนคนเมืองส่วนใหญ่ที่ใช้น้ำประปาของการประปาส่วนภูมิภาค สาขาสุรินทร์ หลังจากการประปาส่วนภูมิภาคสาขาสุรินทร์ได้เปิดให้บริการน้ำประปาเป็นช่วงเวลาและลดแรงดันน้ำลง ทำให้หลายชุมชนน้ำไหลน้อยและไม่ไหลเลย

จ.จันทบุรี - ตั้งแต่ช่วงเช้าที่ผ่านมาได้เกิดฝนตกหนักติดต่อกันหลายชั่วโมงในพื้นที่ จ.จันทบุรี จนทำให้เกิดน้ำท่วมฉับพลัน จราจร บริเวณถนนสายแยกพระยาตรัง อ.เมืองจันทบุรี เนื่องจากไม่สามารถระบายได้ทัน ประกอบที่ระบายน้ำมีขนาดเล็ก จึงทำให้เกิดน้ำท่วมขังสูง ๒๐-๓๐ เซนติเมตร รถเล็กไม่สามารถสัญจรผ่านไปมาได้ นอกจากนี้น้ำที่ท่วมขังยังส่งผลกระทบต่อผู้ใช้รถใช้ถนน รวมทั้งผู้ปกครองที่ต้องส่งลูกหลานไปส่งโรงเรียน ล่าสุดฝนยังคงตกลงมาต่อเนื่องและคาดว่าจะตกตลอดทั้งวัน

๙.สถานการณ์ภัยแล้ง ณ วันที่ ๑๙ กรกฎาคม ๒๕๖๒ (ที่มา :กรมป้องกันและบรรเทาสาธารณภัย)

สถานการณ์ภัยแล้ง

ปัจจุบันยังคงมีจังหวัดที่ประกาศเขตฯ (ภัยแล้ง) จำนวน **๑ จังหวัด ๒ อำเภอ ๑๑ ตำบล ๗๙ หมู่บ้าน** ดังนี้

จังหวัด	จำนวน			รายชื่ออำเภอที่ประกาศเขตภัยพิบัติฯ
	อำเภอ	ตำบล	หมู่บ้าน	
ภาคตะวันออกเฉียงเหนือ ๑ จังหวัด				
๑) มหาสารคาม	๒	๑๑	๗๙	วาปีปทุม พยัคฆภูมิพิสัย
รวม ๑ จังหวัด	๒	๑๑	๗๙	
จากทั้งหมด ๗๖ จังหวัด	๘๗๘	๗,๒๕๕	๗๕,๐๓๒	
คิดเป็นร้อยละของประเทศ	๐.๒๓	๐.๑๕	๐.๑๑	

๑๐.การคาดหมายลักษณะอากาศ ๗ วันข้างหน้า (ระหว่างวันที่ ๑๘ - ๒๔ กรกฎาคม ๒๕๖๒)

ในช่วงวันที่ ๑๘ - ๒๐ ก.ค. ๖๒ ภาคใต้ ภาคตะวันออก และภาคกลางตอนล่างมีปริมาณฝนเพิ่มขึ้น กับมีฝนตกหนักถึงหนักมากบางแห่ง ส่วนภาคเหนือและภาคตะวันออกเฉียงเหนือมีฝนน้อย สำหรับทะเลอันดามันมีคลื่นสูง ๒-๓ เมตร บริเวณที่มีฝนฟ้าคะนองคลื่นสูงมากกว่า ๓ เมตร และอ่าวไทยตอนบนมีคลื่นสูงประมาณ ๒ เมตร

ในช่วงวันที่ ๒๑ - ๒๔ ก.ค. ๖๒ ภาคเหนือ และภาคตะวันออกเฉียงเหนือมีฝนเพิ่มขึ้น ส่วนภาคใต้และภาคตะวันออกจะมีปริมาณฝนลดลง แต่ยังคงมีฝนตกหนักบางแห่งในภาคใต้ สำหรับบริเวณทะเลอันดามันมีคลื่นสูงประมาณ ๒ เมตร ส่วนบริเวณที่มีฝนฟ้าคะนองคลื่นสูงมากกว่า ๒ เมตร

๑๑.โครงการพัฒนาแหล่งน้ำ (สำนักอนุรักษ์และฟื้นฟูแหล่งน้ำ กรมทรัพยากรน้ำ ข้อมูล ณ วันที่ ๒๑ มิถุนายน ๒๕๖๒)

ลำดับที่	ชื่อโครงการ	พื้นที่ดำเนินการ				ความจุเก็บกัก (ล้าน ลบ.ม.)	ปริมาณปัจจุบัน (ล้าน ลบ.ม.)
		ตำบล	อำเภอ	จังหวัด	ลุ่มน้ำหลัก		
๑	โครงการอนุรักษ์ฟื้นฟูแหล่งน้ำห้วยไม้แดง		บ้านคา,สวนผึ้ง	ราชบุรี	แมกลอง	วางท่อผันน้ำ	-
๒	โครงการอนุรักษ์ฟื้นฟูแหล่งน้ำหนองแขมหลวง	ต.แม่ปู้	แม่พริก	ลำปาง	วัง	๒.๖๙	๑.๕๔
๓	โครงการอนุรักษ์ฟื้นฟูแหล่งน้ำทุ่งกระเต็น	เขี้ยปราสาท,ท่าโพธิ์, ทุ่งกระเต็น, ทุ่งตาด	หนองกี่	บุรีรัมย์	มูล	๘.๖๓	๑.๙๗
๔	โครงการอนุรักษ์ฟื้นฟูแหล่งน้ำบึงกิว (บึงจิว)	ธชธานี,บึงนคร	ธวัชบุรี	ร้อยเอ็ด	ชี	๔.๘๖	๓.๐๕
๕	โครงการอนุรักษ์ฟื้นฟูแหล่งน้ำหนองตื้นดอย	สามเงา,ยกกระบัตร	สามเงา	ตาก	วัง	๕.๕๐	๔.๔๐
๖	โครงการอนุรักษ์ฟื้นฟูแหล่งน้ำหนองบัวพระเจ้าหลวง	เชิงดอย	ดอกสะเก็ด	เชียงใหม่	ปิง	๐.๔๕	๐.๔๕
๗	โครงการอนุรักษ์ฟื้นฟูแหล่งน้ำคลองพระปรอง		กบินทร์บุรี	ปราจีนบุรี	ปราจีนบุรี	ก่อสร้างฝาย	-
๘	โครงการอนุรักษ์ฟื้นฟูแหล่งน้ำหนองบัวลอย	แม่ยม	เมือง	แพร่	ยม	๒.๕๐	๒.๕๐
๙	โครงการอนุรักษ์ฟื้นฟูแหล่งน้ำคลองหลุมทองกลาง	สิงหนาท	ลาดบัวหลวง	พระนครศรีอยุธยา	เจ้าพระยา	-	-
๑๐	โครงการอนุรักษ์ฟื้นฟูแหล่งน้ำบึงสีไฟ		เมือง	พิจิตร	น่าน	๐.๖๐	๐.๖๐
๑๑	โครงการอนุรักษ์ฟื้นฟูแหล่งน้ำพื้นที่บางระกำ		บางระกำ	พิษณุโลก	ยม	๒.๐๑	๑.๔๔
๑๒	โครงการอนุรักษ์ฟื้นฟูแหล่งน้ำห้วยหลวง-หนองหายฯ		กุมภวาปี	อุดรธานี	ชี	๑๐๗.๘๗	๖๒.๒๖
๑๓	โครงการอนุรักษ์ฟื้นฟูแหล่งน้ำโครงการลำน้ำอิง		แม่ใจ,เมือง	พะเยา	โขง	๑.๐๓	๐.๒๖
๑๔	โครงการอนุรักษ์ฟื้นฟูแหล่งน้ำหนองลาดควาย	นาแต่	คำตากกล้า	สกลนคร	โขง	๓.๔๕	๔.๓๔
๑๕	โครงการอนุรักษ์ฟื้นฟูแหล่งน้ำแระแม (พื้นที่แก้มลิงบึงเชียงตึก)	แระแม,ในเมือง	เมือง	อุบลราชธานี	มูล	๒.๐๐	๑.๐๙
๑๖	โครงการปรับปรุงและฟื้นฟูแหล่งน้ำบึงห้วยชัน **	วังชัย	น้ำพอง	ขอนแก่น	ชี	๐.๙๑	๐.๗๒
๑๗	โครงการอนุรักษ์ฟื้นฟูแหล่งน้ำบ้านคำบอน**	บัวเงิน	น้ำพอง	ขอนแก่น	ชี	๐.๓๐	๐.๐๘
๑๘	โครงการอนุรักษ์ฟื้นฟูแหล่งน้ำแก้มลิงบึงปากลุงเทียว**	น้ำพอง	น้ำพอง	ขอนแก่น	ชี	๒.๒๙	๒.๐๓
๑๙	โครงการอนุรักษ์ฟื้นฟูหนองอ้อ**	สะอาด	น้ำพอง	ขอนแก่น	ชี	๐.๔๖	๐.๒๗
	รวม					๑๔๑.๕๙	๘๓.๘๙

***มีการปรับปรุงข้อมูลราย ๒ สัปดาห์

** ข้อมูลจากเครื่องมือตรวจวัดระดับน้ำขนาดเล็กของ สสน.

๑๒. การช่วยเหลือเพื่อบรรเทาสถานการณ์ภัยแล้ง (สำนักบริหารจัดการน้ำ กรมทรัพยากรน้ำ)

สรุปการสูบน้ำ และบริการน้ำดื่ม เพื่อช่วยเหลือสถานการณ์ภัยแล้งตั้งแต่ ๒๙ ตุลาคม ๒๕๖๑ - ๑๒ กรกฎาคม พ.ศ. ๒๕๖๒

หน่วยงาน	จังหวัด	ปริมาณสูบน้ำ (ลบ.ม.)	ปริมาณแจกจ่ายน้ำ (ลิตร)	ประโยชน์ที่ได้รับ		
				อุปโภค-บริโภค		
				ครัวเรือน	ประชากร	พื้นที่
ภาค ๑	ลำปาง	๒๙๐,๓๐๐	๑,๗๖๘,๖๔๙	๑๗๘,๗๒๕	๔๘๑,๐๐๑	๗๒๕
	กำแพงเพชร	-	๑๑๑,๙๗๒	๔๔,๑๒๕	๑๗๙,๓๑๐	-
	เชียงราย	๑๑๙,๔๕๐	๙๘,๓๖๕	๓๒,๘๐๕	๑๑๔,๙๙๓	๕๐๐
	แม่ฮ่องสอน	-	๗๐,๔๒๘	๙,๒๔๘	๖๐,๙๘๖	-
	เชียงใหม่	-	๘๙,๑๐๘	๒๑,๒๐๑	๘๗,๖๗๕	-
	ลำพูน	๑๒๙,๖๐๐	๒๗๐,๐๐๐	๓,๑๓๑	๘,๓๗๓	๗๕๐
	ตาก	-	๕๘๖,๐๐๐	๒,๔๖๒	๘,๙๒๔	-
ภาค ๒	นครสวรรค์	๓,๘๕๖,๙๕๐	๕๓๔,๐๐๐	๓,๘๒๖	๓,๔๘๒	๔,๓๐๐
	อุทัยธานี	๑,๐๐๖,๐๒๐	-	-	-	๒,๐๐๐
	สิงห์บุรี	๑,๖๓๙,๔๔๐	-	๑๕๐	๔๕๐	-
	ลพบุรี	๔๔๐,๖๔๐	-	๘๕๓	๒,๑๖๙	-
	สระบุรี	๑๒๙,๖๐๐	๓๕๔,๐๐๐	๑,๙๓๖	๕,๓๗๘	-

หน่วยงาน	จังหวัด	ปริมาณสูบน้ำ (ลบ.ม.)	ปริมาณแจกจ่ายน้ำ (ลิตร)	ประโยชน์ที่ได้รับ		
				อุปโภค-บริโภค		
				ครัวเรือน	ประชากร	พื้นที่
ภาค ๓	อุดรธานี	๑,๗๖๐,๙๖๙	๒๗๑,๐๐๐	๑,๗๘๐	๕,๕๓๖	๒,๒๐๐
	สกลนคร	๑,๒๔๘,๕๘๖	๑๓,๐๐๐	๑,๐๖๖	๕,๕๑๔	๓,๖๐๐
	นครพนม	๓๑๐,๘๓๑	-	๘๙๘	๕,๔๐๐	๒๕๙
	หนองบัวลำภู	-	๔๐,๐๐๐	๖๙๘	๒,๘๖๔	-
	หนองคาย	-	๒๙,๐๐๐	๙๙๐	๓,๔๗๗	-
	เลย	-	๒๒,๐๐๐	๔๐๒	๑,๐๕๒	-
	ศรีสะเกษ	-	๒๔,๐๐๐	๒๔,๐๐๐	๘๕๑	๑,๐๙๙
ภาค ๔	ขอนแก่น	๑,๗๓๗,๘๔๐	๒๔๖,๐๐๐	๕,๘๔๒	๒๓,๙๖๕	-
	มหาสารคาม	๒๐๘,๕๖๐	๕๘๒,๐๐๐	๓,๔๖๑	๑๒,๙๘๑	-
	ร้อยเอ็ด	๑๔๖,๘๐๐	๑๘๖,๐๐๐	๑,๖๘๔	๗,๑๒๔	-
	ศรีสะเกษ	-	๓๖,๐๐๐	๓๗๔	๑,๕๑๐	-
ภาค ๕	บุรีรัมย์	๗๐๙,๘๐๐	๑๒๐,๐๐๐	๔,๑๔๔	๑๔,๕๙๕	-
	นครราชสีมา	๔,๐๘๘,๑๕๗	๑๕๖,๐๐๐	๑๒,๒๒๗	๔๒,๕๖๐	-
	สุรินทร์	๑๐๒,๐๐๐	-	๓๙๖	๑,๗๖๐	-
	ศรีสะเกษ	-	๘๔,๐๐๐	๑,๒๐๘	๕,๔๔๙	-
ภาค ๖	ปราจีนบุรี	๒,๗๕๘,๔๐๐	-	๓,๑๗๔	๙,๘๘๒	๗,๐๗๕
	ตราด	๖๓๒,๐๐๐	-	๒๑๐	๘๔๐	๑๒,๐๐๐
	ระยอง	๓๒,๔๐๐	-	๖๕๐	๑,๗๒๐	๖๐๐
	จันทบุรี	๑๘,๔๐๐	๙๑๒,๐๐๐	๒๓๐	๗๐๐	๑,๗๕๔
	สระแก้ว	๒๒,๔๐๐	-	๔๐๐	๑,๗๕๐	-
	ศรีสะเกษ	-	๓๐,๐๐๐	๗๕	๓๓๗	-
ภาค ๗	สุพรรณบุรี	๒๘๐,๒๖๐	-	๒๔๐	๑,๑๐๐	๓,๔๐๐
	ราชบุรี	๖๔๔,๑๐๐	๔๙๒,๐๐๐	๓,๙๖๖	๑๐,๓๑๗	๘๐๐
ภาค ๘	นครศรีธรรมราช	๖,๗๑๘,๑๔๐	-	๑,๘๕๐	๕,๕๐๐	๑๔,๕๕๐
	สงขลา	๑,๑๕๖,๖๘๐	๖๐,๐๐๐	๕๓๑	๑,๖๒๗	๒๐๐
ภาค ๙	อุดรดิตถ์	๑,๑๙๕,๘๖๐	๑,๒๖๕,๖๐๐	๓,๐๑๔	๑๑,๙๒๒	๑,๐๐๐
	สุโขทัย	๑,๑๗๓,๑๒๐	๑๑๔,๐๐๐	๑,๖๘๘	๕,๗๓๘	๕,๑๐๐
	แพร่	๑,๘๙๑,๒๐๐	-	๑๗๐	๓๖๐	๒,๑๕๐
	พิษณุโลก	-	๒๕๘,๐๐๐	๑,๘๔๗	๕,๑๘๘	-
ภาค ๑๐	กระบี่	๔๙,๖๐๐	๑๘,๐๐๐	๔๑๙	๑,๗๒๐	๒,๕๕๐
	ชุมพร	๑๘๔,๐๐๐	-	๔๓๕	๑,๘๐๐	๓,๔๐๐
	สุราษฎร์ธานี	๗๒,๐๐๐	๖๖,๐๐๐	๒๔๐	๘๗๐	๘,๔๒๒
	ภูเก็ต	-	๖๖,๐๐๐	๘๐	๓๖๐	-
ภาค ๑๑	อุบลราชธานี	๑๓๓,๐๒๕	๗๒,๐๐๐	๑,๓๖๙	๕,๕๑๙	๑๐๐
	ยโสธร	๘๘,๒๐๐	-	๓๒๐	๑,๔๒๘	๑๐๐
	อำนาจเจริญ	๘๖,๖๒๕	๑๐๔,๐๐๐	๑,๐๘๑	๔,๑๑๘	๒๐๐
	ศรีสะเกษ	-	๑๑๗,๐๐๐	๕๖๕	๒,๗๑๓	-
	๔๔ จังหวัด	๓๕,๐๖๑,๙๕๓	๙,๒๖๖,๑๒๒	๓๕๗,๐๓๗	๑,๑๖๓,๑๓๖	๗๗,๗๓๕

***มีการปรับปรุงข้อมูลรายสัปดาห์

จึงเรียนมาเพื่อโปรดทราบ

นายสุวัฒน์ เปี่ยมปัจจัย
อธิบดีกรมทรัพยากรน้ำ