



รายงานการเฝ้าระวังติดตามสถานการณ์น้ำ ๒๔ ชั่วโมง

ศูนย์ป้องกันวิกฤติน้ำ กรมทรัพยากรน้ำ กระทรวงทรัพยากรธรรมชาติและสิ่งแวดล้อม
โทรศัพท์ ๐ ๒๒๗๑ ๖๐๐๐ ต่อ ๖๔๔๕ โทรสาร ๐ ๒๒๗๘ ๖๖๒๙ <http://www.dwr.go.th>

รายงานฉบับที่ ๓๕๖/๒๕๖๒

เวลา ๐๘.๐๐ น.

วันที่ ๒๑ กรกฎาคม ๒๕๖๒

เรื่อง รายงานการเฝ้าระวังติดตามสถานการณ์น้ำ ๒๔ ชั่วโมง

เรียน รว.ทส. เลขาธิการ รว.ทส.ปท.ทส. รอง ปท.ทส. อทน. รอง อทน. และหน่วยงานที่เกี่ยวข้อง

กรมทรัพยากรน้ำขอรายงานการเฝ้าระวังและติดตามสถานการณ์น้ำ ประจำวันที่ ๒๑ กรกฎาคม ๒๕๖๒ ดังนี้

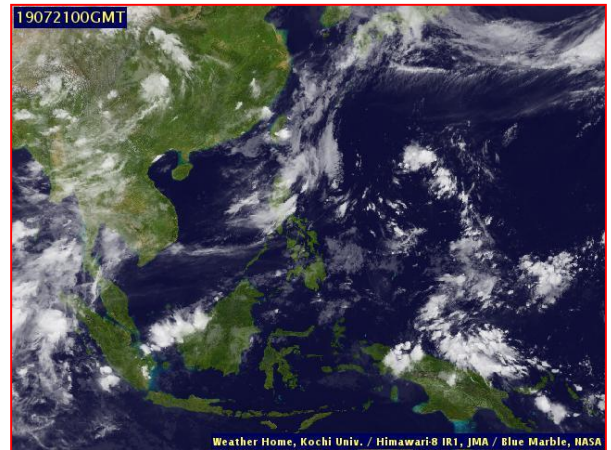
๑. สภาพอากาศ เวลา ๐๖.๐๐ น. (ที่มา: กรมอุตุนิยมวิทยา)

พยากรณ์อากาศ ๒๔ ชั่วโมงข้างหน้า บริเวณภาคใต้ และภาคตะวันออก ยังคงมีฝนตกหนักบางแห่ง ส่วนภาคเหนือ ภาคตะวันออกเฉียงเหนือ และภาคกลาง มีฝนฟ้าคะนองบางพื้นที่ สำหรับทะเลอันดามันมีคลื่นสูง ๒-๓ เมตร และอ่าวไทยตอนบนมีคลื่นสูงประมาณ ๒ เมตร ส่วนบริเวณที่มีฝนฟ้าคะนองคลื่นสูงมากกว่า ๓ เมตร

ลักษณะสำคัญทางอุตุนิยมวิทยา มรสุมตะวันตกเฉียงใต้กำลังแรงยังคงพัดปกคลุมทะเลอันดามัน ภาคใต้ และอ่าวไทย ลักษณะเช่นนี้ทำให้ภาคใต้และภาคตะวันออก ยังคงมีฝนตกหนักบางแห่ง สำหรับคลื่นลมบริเวณทะเลอันดามันและอ่าวไทยมีกำลังแรง

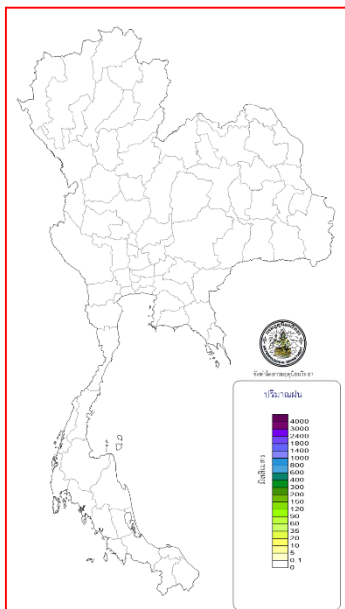


แผนที่อากาศ วันที่ ๒๑ ก.ค. ๒๕๖๒ เวลา ๐๑.๐๐ น.



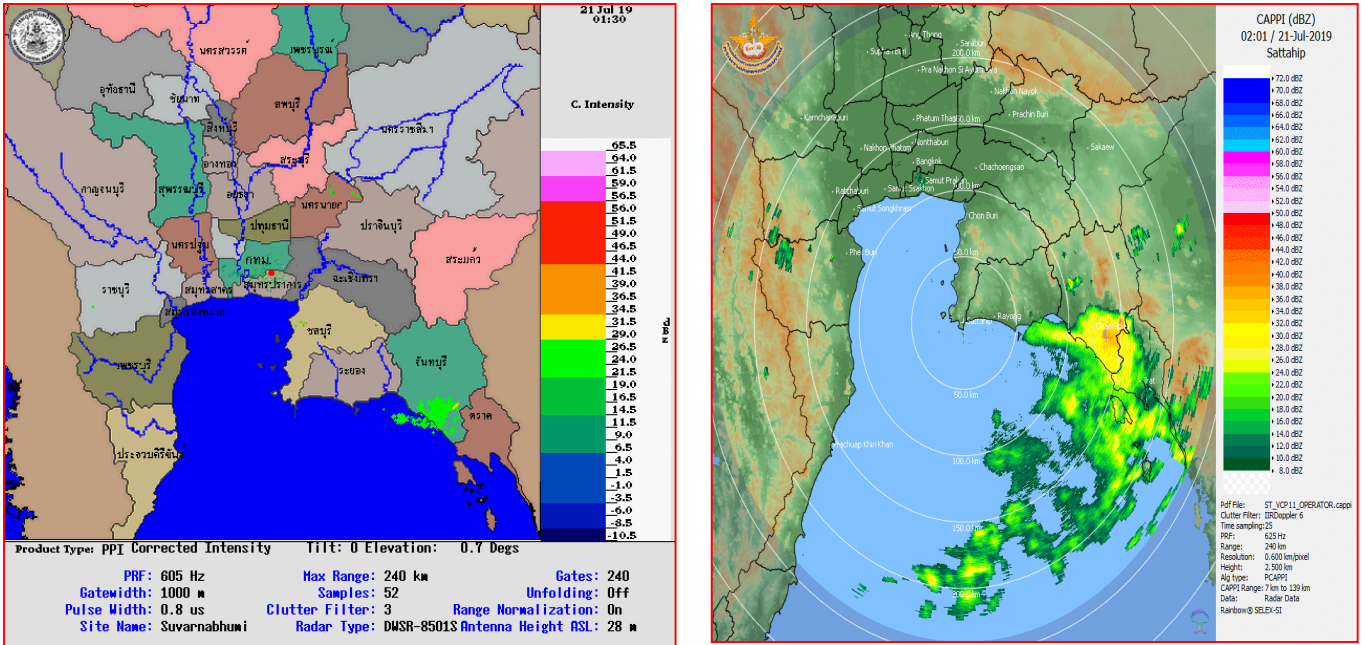
ภาพถ่ายดาวเทียม วันที่ ๒๑ ก.ค. ๒๕๖๒ เวลา ๐๗.๐๐ น.

๒. ปริมาณฝนสะสม ณ เวลา ๐๗.๐๐ น. (เมื่อวาน) - ๐๗.๐๐ น. (วันนี้) (ที่มา: กรมอุตุนิยมวิทยา)



| จุดตรวจวัด | ปริมาณฝน (มม.) |
|--------------------------|----------------|
| จ.พังงา (อ.ตะกั่วป่า) | ๗๐.๙ |
| จ.จันทบุรี | ๕๙.๑ |
| จ.ตราด | ๕๕.๙ |
| จ.นครศรีธรรมราช (อ.ฉวาง) | ๓๕.๗ |
| จ.ภูเก็ต (ศูนย์ฯ) | ๓๑.๘ |
| จ.พัทลุง (สภ.ช.) | ๒๙.๕ |
| จ.ปัตตานี | ๒๗.๘ |

๓.เรดาร์ตรวจอากาศ ณ วันที่ ๒๑ กรกฎาคม ๒๕๖๒ (ที่มา: กรมอุตุนิยมวิทยา)



สถานีสุวรรณภูมิ เวลา ๐๘.๓๐ น.

สถานีสัตหีบ จ.ชลบุรี เวลา ๐๙.๐๑ น.

จากเรดาร์ตรวจอากาศจะพบว่ามีกลุ่มเมฆฝนกระจายบริเวณภาคตะวันออกของประเทศไทย

๔.สถานการณ์น้ำในอ่างเก็บน้ำขนาดใหญ่ ณ วันที่ ๒๑ กรกฎาคม ๒๕๖๒ (ที่มา: กรมชลประทาน)

สภาพน้ำในอ่างเก็บน้ำขนาดใหญ่ ปริมาณน้ำในอ่างฯ ๓๔,๔๘๖ ล้านลบ.ม. คิดเป็นร้อยละ ๔๙ (ปริมาณน้ำใช้การได้ ๑๐,๙๕๕ ล้าน ลบ.ม. คิดเป็นร้อยละ ๒๓) ปริมาณน้ำในอ่างฯ เทียบกับปี ๒๕๖๑ (๔๔,๖๓๕ ล้าน ลบ.ม. คิดเป็นร้อยละ ๖๓) น้อยกว่าปี ๒๕๖๑ จำนวน ๑๐,๑๔๙ ล้าน ลบ.ม. ปริมาณน้ำไหลลงอ่างฯ จำนวน ๓๓.๒๕ ล้าน ลบ.ม. ปริมาณน้ำระบายจำนวน ๑๑๓.๓๖ ล้าน ลบ.ม. สามารถรับน้ำได้อีก ๓๖,๔๔๐ ล้าน ลบ.ม.

| อ่างเก็บน้ำ | ปริมาณน้ำในอ่าง | | ปริมาณน้ำใช้การได้ | | ปริมาณน้ำไหลลงอ่าง | | ปริมาณน้ำระบาย | | ปริมาณน้ำรับได้อีก (ล้าน ม. ^๓) (ความจุที่ รนส.- ปริมาณน้ำ ปัจจุบัน) |
|--------------------|--------------------------------|--------------|--------------------------------|-------------|--------------------------------|----------------------------------|--------------------------------|----------------------------------|---|
| | ปริมาณ (ล้าน ม. ^๓) | % น้ำเก็บกัก | ปริมาณ (ล้าน ม. ^๓) | % น้ำใช้การ | วันนี้ (ล้าน ม. ^๓) | เมื่อวาน (ล้าน ม. ^๓) | วันนี้ (ล้าน ม. ^๓) | เมื่อวาน (ล้าน ม. ^๓) | |
| ๑.ภูมิพล | ๔,๖๖๖ | ๓๕ | ๘๖๖ | ๙ | ๐.๐๐ | ๕.๔๕ | ๒๓.๐๐ | ๒๓.๐๐ | ๘,๗๙๖ |
| ๒.สิริกิติ์ | ๓,๓๕๖ | ๓๕ | ๕๐๖ | ๘ | ๒.๘๘ | ๓.๘๕ | ๑๙.๐๔ | ๑๘.๖๙ | ๗,๑๕๒ |
| ๓.จุฬารัตน์ | ๔๔ | ๒๗ | ๗ | ๖ | ๐.๒๗ | ๐.๐๖ | ๐.๕๐ | ๐.๕๔ | ๑๓๗ |
| ๔.อุบลรัตน์ | ๕๗๐ | ๒๓ | -๑๑ | -๑ | ๐.๐๐ | ๐.๐๐ | ๐.๕๐ | ๐.๕๐ | ๔,๐๗๐ |
| ๕.ลำปาว | ๔๙๙ | ๒๕ | ๓๙๙ | ๒๑ | ๐.๐๐ | ๐.๐๐ | ๗.๕๕ | ๗.๘๐ | ๑,๙๕๑ |
| ๖.สิรินธร | ๘๖๙ | ๔๔ | ๓๗ | ๓ | ๐.๖๐ | ๐.๖๐ | ๐.๐๐ | ๐.๐๐ | ๑,๐๙๗ |
| ๗.ป่าสักชลสิทธิ์ | ๔๖ | ๕ | ๔๓ | ๕ | ๐.๐๐ | ๐.๐๐ | ๐.๖๙ | ๐.๗๐ | ๙๑๔ |
| ๘.ศรีนครินทร์ | ๑๓,๕๗๔ | ๗๖ | ๓,๓๐๙ | ๔๔ | ๖.๔๒ | ๘.๔๘ | ๑๑.๐๓ | ๑๐.๙๐ | ๕,๑๙๖ |
| ๙.วชิราลงกรณ์ | ๔,๕๑๕ | ๕๑ | ๑,๕๐๓ | ๒๖ | ๑๔.๘๓ | ๙.๕๘ | ๙.๑๐ | ๙.๐๔ | ๖,๔๘๕ |
| ๑๐.ขุนด่านปราการชล | ๓๕ | ๑๖ | ๓๐ | ๑๔ | ๐.๓๗ | ๐.๑๒ | ๐.๑๐ | ๐.๑๐ | ๑๙๐ |
| ๑๑.รัชชประภา | ๓,๔๒๐ | ๖๑ | ๒,๐๖๘ | ๔๘ | ๓๗.๘๑ | ๒๔.๕๖ | ๒๐.๑๔ | ๒๐.๒๑ | ๒,๗๒๔ |
| ๑๒.บางกลาง | ๘๓๗ | ๕๘ | ๕๖๑ | ๔๘ | ๑.๙๖ | ๒.๓๖ | ๗.๘๒ | ๖.๖๔ | ๗๕๓ |

๕.สถานการณ์น้ำในประเทศ ณ วันที่ ๑๘ - ๒๑ กรกฎาคม ๒๕๖๒ (ที่มา: กรมชลประทาน)

| สถานี | แม่น้ำ | อำเภอ | จังหวัด | ระดับ ตลิ่ง (ม.รทก.) | ระดับน้ำ (ม.รทก.) | | | | แนวโน้ม | เปรียบ เทียบ ระดับตลิ่ง |
|-------|-------------|------------|---------------|----------------------------|-------------------|------------|------------|------------|-----------|-------------------------------|
| | | | | | พฤษภาคม | ตุลาคม | ธันวาคม | มกราคม | | |
| | | | | | ๑๘ ก.ค. | ๑๙ ก.ค. | ๒๐ ก.ค. | ๒๑ ก.ค. | | |
| P.๑ | ปิง | เมือง | เชียงใหม่ | ๓.๗๐ | ๐.๙๐ | ๑.๐๕ | ๐.๙๓ | ๐.๙๕ | เพิ่มขึ้น | -๒.๗๕ |
| W.๑C | วัง | เมือง | ลำปาง | ๕.๒๐ | -๐.๕๔ | -๐.๕๘ | -๐.๕๙ | -๐.๖๑ | ลดลง | -๕.๘๑ |
| Y.๑๖ | ยม | บางระกำ | พิษณุโลก | ๗.๓๐ | ๑.๙๙ | ๒.๑๓ | ๒.๒๖ | ๒.๓๗ | เพิ่มขึ้น | -๔.๙๓ |
| N.๗A | น่าน | เมือง | พิจิตร | ๙.๘๗ | ๑.๙๓ | ๑.๗๓ | ๑.๘๖ | ๑.๕๖ | ลดลง | -๘.๓๑ |
| C.๒ | เจ้าพระยา | เมือง | นครสวรรค์ | ๒๖.๒๐ | ๑๗.๘๖ | ๑๗.๘๘ | ๑๗.๗๙ | ๑๗.๗๓ | ลดลง | -๘.๔๗ |
| C.๑๓ | เจ้าพระยา | สรรพยา | ชัยนาท | ๑๖.๓๔ | ๕.๓๘ | ๕.๓๘ | ๕.๓๘ | ๕.๓๘ | ทรงตัว | -๑๐.๙๖ |
| M.๖A | มูล | สตึก | บุรีรัมย์ | ๖.๐๐ | -๐.๔๑ | -๐.๔๓ | -๐.๒๓ | -๐.๒๗ | ลดลง | -๖.๒๗ |
| M.๗ | มูล | เมือง | อุบลราชธานี | ๗.๐๐ | ๑.๙๑ | ๑.๘๙ | ๑.๘๗ | ๑.๘๘ | เพิ่มขึ้น | -๕.๑๒ |
| M.๑๙๑ | ลำตะคอง | เมือง | นครราชสีมา | ๓.๐๐ | ๐.๗๙ | ๐.๘๖ | ๐.๗๙ | ๑.๑๘ | เพิ่มขึ้น | -๑.๘๒ |
| M.๖๙ | ลำเซบก | ดงการพิชผล | อุบลราชธานี | ๗.๓๐ | ๓.๓๐ | ๓.๒๘ | ๓.๒๕ | ๓.๒๐ | ลดลง | -๔.๑๐ |
| X.๖๔ | คลองท่าแซะ | ท่าแซะ | ชุมพร | ๑๗.๑๓ | ๗.๘๓ | ๗.๘๙ | ๗.๙๐ | ๗.๙๐ | ทรงตัว | -๙.๒๓ |
| X.๑๔๙ | คลองกลาย | นบพิตำ | นครศรีธรรมราช | ๓๓.๙๖ | ๒๘.๓๕ | ๒๘.๔๓ | ๒๘.๓๗ | ๒๘.๓๑ | ลดลง | -๕.๖๕ |
| X.๒๗๔ | แม่น้ำโก-ลก | แว้ง | นราธิวาส | ๒๔.๑๘ | ๑๘.๕๕ | ๑๙.๑๐ | ๑๘.๖๘ | ๑๘.๘๔ | เพิ่มขึ้น | -๕.๓๔ |
| X.๓๗A | แม่น้ำตาปี | พระแสง | สุราษฎร์ธานี | ๑๑.๗๐ | ๔.๘๓ | ๕.๐๖ | ๕.๗๔ | ๗.๐๖ | เพิ่มขึ้น | -๔.๖๔ |

*** ยังไม่ได้รับรายงาน

สถานการณ์น้ำในพื้นที่ลุ่มน้ำโขง ณ วันที่ ๒๑ กรกฎาคม ๒๕๖๒ (ที่มา: Mekong River Commission (MRC))

| สถานี | ระดับ อ้างอิง (ม.รทก.) | ระดับ ตลิ่ง (ม.) | ระดับน้ำ (ม.) | | | | | เปรียบ เทียบ ระดับ ตลิ่ง (ม.) | ผลต่างของระดับน้ำ (ม.) | | แนว โน้ม |
|--------------------------|------------------------------|------------------------|---------------|---------|---------|---------|---------|--|------------------------|-------------------|-------------|
| | | | ๑๗ ก.ค. | ๑๘ ก.ค. | ๑๙ ก.ค. | ๒๐ ก.ค. | ๒๑ ก.ค. | | ๓ วัน ย้อนหลัง | ๕ วัน ย้อนหลัง | |
| อ.เชียงแสน จ.เชียงราย | ๓๕๗.๑๑๐ | ๑๒.๘๐ | ๑.๙๒ | ๒.๑๐ | ๒.๒๑ | ๒.๑๘ | ๒.๒๑ | -๑๐.๕๙ | ๐.๐๐ | ๐.๒๙ | เพิ่มขึ้น |
| อ.เชียงคาน จ.เลย | ๑๕๔.๑๑๘ | ๑๖.๐๐ | ๓.๗๐ | ๓.๖๙ | ๔.๐๔ | ๔.๒๘ | ๔.๔๑ | -๑๑.๕๙ | ๐.๓๗ | ๐.๗๑ | เพิ่มขึ้น |
| อ.เมือง จ.หนองคาย | ๑๕๓.๖๘๘ | ๑๒.๒๐ | ๐.๘๐ | ๐.๘๔ | ๐.๘๕ | ๐.๙๔ | ๑.๓๐ | -๑๐.๙ | ๐.๔๕ | ๐.๕๐ | เพิ่มขึ้น |
| อ.เมือง จ.นครพนม | ๑๓๒.๖๘๐ | ๑๒.๐๐ | ๒.๕๕ | ๒.๒๘ | ๑.๙๗ | ๑.๖๕ | ๑.๔๘ | -๑๐.๕๒ | -๐.๔๙ | -๑.๐๗ | ลดลง |
| อ.เมือง จ.มุกดาหาร | ๑๒๔.๒๑๙ | ๑๒.๕๐ | ๒.๘๓ | ๒.๗๘ | ๒.๕๙ | ๒.๓๒ | ๒.๑๑ | -๑๐.๓๙ | -๐.๔๘ | -๐.๗๒ | ลดลง |
| อ.โขงเจียม จ.อุบลราชธานี | ๘๙.๐๓๐ | ๑๔.๕๐ | ๓.๒๙ | ๓.๒๐ | ๓.๑๕ | ๓.๐๐ | ๒.๗๙ | -๑๑.๗๑ | -๐.๓๖ | -๐.๕๐ | ลดลง |

๖.สถานการณ์เตือนภัย Early Warning ณ วันที่ ๒๑ กรกฎาคม ๒๕๖๒ (ที่มา: สำนักวิจัย พัฒนาและอุทกวิทยา กรมทรัพยากรน้ำ)

[เวลา ๑๕.๐๐ น. (เมื่อวาน) - ๐๘.๐๐ น. (วันนี้)]

| การแจ้งเตือน | สถานี | การแจ้งเตือน |
|--------------------------|--|---|
| เตือนสีแดง (อพยพ) | - | - |
| เตือนสีเหลือง (เตือนภัย) | - | - |
| เตือนสีเขียว (เฝ้าระวัง) | บ้านบางหลาโอน ตำบลคึกคัก อำเภอตะกั่วป่า จังหวัดพังงา | ปริมาณฝนสะสม ๑๒ ชั่วโมง ๑๐๓.๐ มิลลิเมตร |

***สำนักงานทรัพยากรน้ำภาคที่เกี่ยวข้องได้ดำเนินการแจ้งอาสาสมัครและเครือข่าย รวมถึงหน่วยงานที่เกี่ยวข้องในพื้นที่เสี่ยงภัยแล้ว

๗.สถานการณ์ธรณีพิบัติภัย ณ วันที่ ๒๑ กรกฎาคม ๒๕๖๒ (ที่มา : กรมทรัพยากรธรณี)

ประกาศเฝ้าระวังแจ้งเตือนภัยดินถล่มและน้ำป่าไหลหลาก ฉบับที่ ๓/๒๕๖๒ ในพื้นที่จังหวัดพังงา ระนอง กระบี่ ภูเก็ต และสุราษฎร์ธานี เฝ้าระวังภัยดินถล่มและน้ำป่าไหลหลาก โดยให้อาสาสมัครเครือข่ายฯ ทำการเฝ้าระวังเป็นพิเศษ ในระหว่างวันที่ ๒๐ - ๒๑ กรกฎาคม ๒๕๖๒

๘.เหตุการณ์วิกฤตน้ำปัจจุบัน ณ วันที่ ๒๑ กรกฎาคม ๒๕๖๒ [เวลา ๑๕.๐๐ น. (เมื่อวาน) – ๐๘.๐๐ น. (วันนี้)]

ไม่มีสถานการณ์

๙.สถานการณ์ภัยแล้ง ณ วันที่ ๒๑ กรกฎาคม ๒๕๖๒ (ที่มา :กรมป้องกันและบรรเทาสาธารณภัย)

สถานการณ์ภัยแล้ง

ปัจจุบันยังคงมีจังหวัดที่ประกาศเขตฯ (ภัยแล้ง) จำนวน ๑ จังหวัด ๒ อำเภอ ๑๑ ตำบล ๗๙ หมู่บ้าน ดังนี้

| จังหวัด | จำนวน | | | รายชื่ออำเภอที่ประกาศเขตภัยพิบัติฯ |
|---------------------------------|-------|-------|----------|------------------------------------|
| | อำเภอ | ตำบล | หมู่บ้าน | |
| ภาคตะวันออกเฉียงเหนือ ๑ จังหวัด | | | | |
| ๑) มหาสารคาม | ๒ | ๑๑ | ๗๙ | วาปีปทุม พยัคฆภูมิพิสัย |
| รวม ๑ จังหวัด | ๒ | ๑๑ | ๗๙ | |
| จากทั้งหมด ๗๖ จังหวัด | ๘๗๘ | ๗,๒๕๕ | ๗๕,๐๓๒ | |
| คิดเป็นร้อยละของประเทศ | ๐.๒๓ | ๐.๑๕ | ๐.๑๑ | |

๑๐.การคาดการณ์ลักษณะอากาศ ๗ วันข้างหน้า (ระหว่างวันที่ ๒๑ - ๒๗ กรกฎาคม ๒๕๖๒)

ในช่วงวันที่ ๒๒ - ๒๗ ก.ค. ๖๒ ประเทศไทยตอนบนจะมีฝนเพิ่มขึ้น กับมีฝนตกหนักบางแห่ง ส่วนมากทางด้านตะวันตกของประเทศ ส่วนภาคใต้และภาคตะวันออกจะมีปริมาณฝนลดลง สำหรับบริเวณทะเลอันดามันและอ่าวไทยตอนบนมีคลื่นสูงประมาณ ๒ เมตร ส่วนบริเวณที่มีฝนฟ้าคะนองคลื่นสูงมากกว่า ๒ เมตร

๑๑.โครงการพัฒนาแหล่งน้ำ (สำนักอนุรักษ์และฟื้นฟูแหล่งน้ำ กรมทรัพยากรน้ำ ข้อมูล ณ วันที่ ๒๑ มิถุนายน ๒๕๖๒)

| ลำดับที่ | ชื่อโครงการ | พื้นที่ดำเนินการ | | | | ความจุเก็บกัก (ล้าน ลบ.ม.) | ปริมาณปัจจุบัน (ล้าน ลบ.ม.) |
|----------|---|--|----------------|-----------------|-------------|----------------------------|-----------------------------|
| | | ตำบล | อำเภอ | จังหวัด | ลุ่มน้ำหลัก | | |
| ๑ | โครงการอนุรักษ์ฟื้นฟูแหล่งน้ำห้วยไม่เต็ง | | บ้านคา,สวนผึ้ง | ราชบุรี | แม่กลอง | วางท่อผันน้ำ | - |
| ๒ | โครงการอนุรักษ์ฟื้นฟูแหล่งน้ำหนองแขมหลวง | ต.แม่ปู | แม่พริก | ลำปาง | วัง | ๒.๖๙ | ๑.๕๔ |
| ๓ | โครงการอนุรักษ์ฟื้นฟูแหล่งน้ำทุ่งกระเด็น | เยี่ยปราสาท,ท่าโพธิ์, ทุ่งกระเด็น, ทุ่งตาด | หนองกี่ | บุรีรัมย์ | มูล | ๘.๖๓ | ๑.๙๗ |
| ๔ | โครงการอนุรักษ์ฟื้นฟูแหล่งน้ำบึงกิว (บึงจิว) | ธงธานี,บึงนคร | ธวัชบุรี | ร้อยเอ็ด | ชี | ๔.๘๖ | ๓.๐๕ |
| ๕ | โครงการอนุรักษ์ฟื้นฟูแหล่งน้ำหนองดินตอย | สามเงา,ยกกระบัตร | สามเงา | ตาก | วัง | ๕.๕๐ | ๔.๔๐ |
| ๖ | โครงการอนุรักษ์ฟื้นฟูแหล่งน้ำหนองบัวพระเจ้าหลวง | เชิงดอย | ดอกสะเก็ด | เชียงใหม่ | ปิง | ๐.๔๕ | ๐.๔๕ |
| ๗ | โครงการอนุรักษ์ฟื้นฟูแหล่งน้ำคลองพระปรอง | | กบินทร์บุรี | ปราจีนบุรี | ปราจีนบุรี | ก่อสร้างฝาย | - |
| ๘ | โครงการอนุรักษ์ฟื้นฟูแหล่งน้ำหนองบัวลอย | แม่ยม | เมือง | แพร่ | ยม | ๒.๕๐ | ๒.๕๐ |
| ๙ | โครงการอนุรักษ์ฟื้นฟูแหล่งน้ำคลองหลุมทองกลาง | สิงหนาท | ลาดบัวหลวง | พระนครศรีอยุธยา | เจ้าพระยา | - | - |
| ๑๐ | โครงการอนุรักษ์ฟื้นฟูแหล่งน้ำบึงสีไฟ | | เมือง | พิจิตร | น่าน | ๐.๖๐ | ๐.๖๐ |
| ๑๑ | โครงการอนุรักษ์ฟื้นฟูแหล่งน้ำพื้นที่บางระกำ | | บางระกำ | พิษณุโลก | ยม | ๒.๐๑ | ๑.๔๔ |
| ๑๒ | โครงการอนุรักษ์ฟื้นฟูแหล่งน้ำห้วยหลวง-หนองหายฯ | | กุมภวาปี | อุดรธานี | ชี | ๑๐๗.๘๗ | ๖๒.๒๖ |
| ๑๓ | โครงการอนุรักษ์ฟื้นฟูแหล่งน้ำโครงการลำน้ำอิง | | แม่ใจ,เมือง | พะเยา | โขง | ๑.๐๓ | ๐.๒๖ |
| ๑๔ | โครงการอนุรักษ์ฟื้นฟูแหล่งน้ำหนองลาดควาย | นาแต่ | คำตากล้า | สกลนคร | โขง | ๓.๔๕ | ๔.๓๔ |
| ๑๕ | โครงการอนุรักษ์ฟื้นฟูแหล่งน้ำแฉะแม่ (พื้นที่แก้มลิงบึงเชียงตึก) | แฉะแม่,ในเมือง | เมือง | อุบลราชธานี | มูล | ๒.๐๐ | ๑.๐๙ |
| ๑๖ | โครงการปรับปรุงและฟื้นฟูแหล่งน้ำบึงห้วยชัน ** | วังชัย | น้ำพอง | ขอนแก่น | ชี | ๐.๙๑ | ๐.๗๒ |
| ๑๗ | โครงการอนุรักษ์ฟื้นฟูแหล่งน้ำบ้านคำบอน** | บัวเงิน | น้ำพอง | ขอนแก่น | ชี | ๐.๓๐ | ๐.๐๘ |
| ๑๘ | โครงการอนุรักษ์ฟื้นฟูแหล่งน้ำแก้มลิงบึงปากดงเทียว** | น้ำพอง | น้ำพอง | ขอนแก่น | ชี | ๒.๒๙ | ๒.๐๓ |
| ๑๙ | โครงการอนุรักษ์ฟื้นฟูหนองอ้อ** | สะอาด | น้ำพอง | ขอนแก่น | ชี | ๐.๔๖ | ๐.๒๗ |
| | รวม | | | | | ๑๔๑.๕๙ | ๘๓.๘๙ |

***มีการปรับปรุงข้อมูลราย ๒ สัปดาห์, ** ข้อมูลจากเครื่องมือตรวจวัดระดับน้ำขนาดเล็กของ สสน.

๑๒. การช่วยเหลือเพื่อบรรเทาสถานการณ์ภัยแล้ง (สำนักบริหารจัดการน้ำ กรมทรัพยากรน้ำ)

สรุปการสูบน้ำ และบริการน้ำดื่ม เพื่อช่วยเหลือสถานการณ์ภัยแล้งตั้งแต่ ๒๙ ตุลาคม ๒๕๖๑ - ๑๒ กรกฎาคม พ.ศ. ๒๕๖๒

| หน่วยงาน | จังหวัด | ปริมาณสูบน้ำ (ลบ.ม.) | ปริมาณแจกจ่ายน้ำ (ลิตร) | ประโยชน์ที่ได้รับ | | |
|----------|---------------|-------------------------|----------------------------|-------------------|---------|---------|
| | | | | อุปโภค-บริโภค | | |
| | | | | ครัวเรือน | ประชากร | พื้นที่ |
| ภาค ๑ | ลำปาง | ๒๙๐,๓๐๐ | ๑,๗๖๘,๖๔๙ | ๑๗๘,๗๒๕ | ๔๘๑,๐๐๑ | ๗๒๕ |
| | กำแพงเพชร | - | ๑๑๑,๙๗๒ | ๔๔,๑๒๕ | ๑๗๙,๓๑๐ | - |
| | เชียงใหม่ | ๑๑๙,๔๕๐ | ๙๘,๓๖๕ | ๓๒,๘๐๕ | ๑๑๔,๙๙๓ | ๕๐๐ |
| | แม่ฮ่องสอน | - | ๗๐,๔๒๘ | ๙,๒๔๘ | ๖๐,๙๘๖ | - |
| | เชียงใหม่ | - | ๘๙,๑๐๘ | ๒๑,๒๐๑ | ๘๗,๖๗๕ | - |
| | ลำพูน | ๑๒๙,๖๐๐ | ๒๗๐,๐๐๐ | ๓,๑๓๑ | ๘,๓๗๓ | ๗๕๐ |
| | ตาก | - | ๕๘๖,๐๐๐ | ๒,๔๖๒ | ๘,๙๒๔ | - |
| ภาค ๒ | นครสวรรค์ | ๓,๘๕๖,๙๕๐ | ๕๓๔,๐๐๐ | ๓,๘๒๖ | ๓,๔๘๒ | ๔,๓๐๐ |
| | อุทัยธานี | ๑,๐๐๖,๐๒๐ | - | - | - | ๒,๐๐๐ |
| | สิงห์บุรี | ๑,๖๓๙,๔๔๐ | - | ๑๕๐ | ๔๕๐ | - |
| | ลพบุรี | ๔๔๐,๖๔๐ | - | ๘๕๓ | ๒,๑๖๙ | - |
| | สระบุรี | ๑๒๙,๖๐๐ | ๓๕๕,๐๐๐ | ๑,๙๓๖ | ๕,๓๗๘ | - |
| ภาค ๓ | อุดรธานี | ๑,๗๖๐,๙๖๙ | ๒๗๑,๐๐๐ | ๑,๗๘๐ | ๕,๕๓๖ | ๒,๒๐๐ |
| | สกลนคร | ๑,๒๔๘,๕๘๖ | ๑๓,๐๐๐ | ๑,๐๖๖ | ๕,๕๑๔ | ๓,๖๐๐ |
| | นครพนม | ๓๑๐,๘๓๑ | - | ๘๙๘ | ๕,๔๐๐ | ๒๕๙ |
| | หนองบัวลำภู | - | ๔๐,๐๐๐ | ๖๙๘ | ๒,๘๖๔ | - |
| | หนองคาย | - | ๒๙,๐๐๐ | ๙๙๐ | ๓,๔๗๗ | - |
| | เลย | - | ๒๒,๐๐๐ | ๔๐๒ | ๑,๐๕๒ | - |
| | ศรีสะเกษ | - | ๒๔,๐๐๐ | ๘๕๑ | ๑,๐๙๙ | - |
| ภาค ๔ | ขอนแก่น | ๑,๗๓๗,๘๔๐ | ๒๔๖,๐๐๐ | ๕,๘๔๒ | ๒๓,๙๖๕ | - |
| | มหาสารคาม | ๒๐๘,๕๖๐ | ๕๘๒,๐๐๐ | ๓,๔๖๑ | ๑๒,๙๘๑ | - |
| | ร้อยเอ็ด | ๑๔๖,๘๐๐ | ๑๘๖,๐๐๐ | ๑,๖๘๔ | ๗,๑๒๔ | - |
| | ศรีสะเกษ | - | ๓๖,๐๐๐ | ๓๗๔ | ๑,๕๑๐ | - |
| ภาค ๕ | บุรีรัมย์ | ๗๐๙,๘๐๐ | ๑๒๐,๐๐๐ | ๔,๑๔๔ | ๑๔,๕๙๕ | - |
| | นครราชสีมา | ๔,๐๘๘,๑๕๗ | ๑๕๖,๐๐๐ | ๑๒,๒๒๗ | ๔๒,๕๖๐ | - |
| | สุรินทร์ | ๑๐๒,๐๐๐ | - | ๓๙๖ | ๑,๗๖๐ | - |
| | ศรีสะเกษ | - | ๘๔,๐๐๐ | ๑,๒๐๘ | ๕,๔๔๙ | - |
| ภาค ๖ | ปราจีนบุรี | ๒,๗๕๘,๔๐๐ | - | ๓,๑๗๔ | ๙,๘๘๒ | ๗,๐๗๕ |
| | ตราด | ๖๓๒,๐๐๐ | - | ๒๑๐ | ๘๔๐ | ๑๒,๐๐๐ |
| | ระยอง | ๓๒,๔๐๐ | - | ๖๕๐ | ๑,๗๒๐ | ๖๐๐ |
| | จันทบุรี | ๑๘,๔๐๐ | ๙๑๒,๐๐๐ | ๒๓๐ | ๗๐๐ | ๑,๗๕๔ |
| | สระแก้ว | ๒๒,๔๐๐ | - | ๔๐๐ | ๑,๗๕๐ | - |
| | ศรีสะเกษ | - | ๓๐,๐๐๐ | ๗๕ | ๓๓๗ | - |
| ภาค ๗ | สุพรรณบุรี | ๒๘๐,๒๖๐ | - | ๒๔๐ | ๑,๑๐๐ | ๓,๔๐๐ |
| | ราชบุรี | ๖๔๔,๑๐๐ | ๔๙๒,๐๐๐ | ๓,๙๖๖ | ๑๐,๓๑๗ | ๘๐๐ |
| ภาค ๘ | นครศรีธรรมราช | ๖,๗๑๘,๑๔๐ | - | ๑,๘๕๐ | ๕,๕๐๐ | ๑๔,๕๕๐ |
| | สงขลา | ๑,๑๕๖,๖๘๐ | ๖๐,๐๐๐ | ๕๓๑ | ๑,๖๒๗ | ๒๐๐ |
| ภาค ๙ | อุตรดิตถ์ | ๑,๑๙๕,๘๖๐ | ๑,๒๖๕,๖๐๐ | ๓,๐๑๔ | ๑๑,๙๒๒ | ๑,๐๐๐ |
| | สุโขทัย | ๑,๑๗๓,๑๒๐ | ๑๑๔,๐๐๐ | ๑,๖๘๘ | ๕,๗๓๘ | ๕,๑๐๐ |
| | แพร่ | ๑,๘๙๑,๒๐๐ | - | ๑๗๐ | ๓๖๐ | ๒,๑๕๐ |
| | พิษณุโลก | - | ๒๕๘,๐๐๐ | ๑,๘๔๗ | ๕,๑๘๘ | - |

| หน่วยงาน | จังหวัด | ปริมาณสูบน้ำ (ลบ.ม.) | ปริมาณแจกจ่ายน้ำ (ลิตร) | ประโยชน์ที่ได้รับ | | |
|----------|-------------------|-------------------------|----------------------------|-------------------|------------------|---------------|
| | | | | อุปโภค-บริโภค | | |
| | | | | ครัวเรือน | ประชากร | พื้นที่ |
| ภาค ๑๐ | กระบี่ | ๔๙,๖๐๐ | ๑๘,๐๐๐ | ๔๑๙ | ๑,๗๒๐ | ๒,๕๕๐ |
| | ชุมพร | ๑๘๔,๐๐๐ | - | ๔๓๕ | ๑,๘๐๐ | ๓,๔๐๐ |
| | สุราษฎร์ธานี | ๗๒,๐๐๐ | ๖๖,๐๐๐ | ๒๔๐ | ๘๗๐ | ๘,๔๒๒ |
| | ภูเก็ต | - | ๖๖,๐๐๐ | ๘๐ | ๓๖๐ | - |
| ภาค ๑๑ | อุบลราชธานี | ๑๓๓,๐๒๕ | ๗๒,๐๐๐ | ๑,๓๖๙ | ๕,๕๑๙ | ๑๐๐ |
| | ยโสธร | ๘๘,๒๐๐ | - | ๓๒๐ | ๑,๔๒๘ | ๑๐๐ |
| | อำนาจเจริญ | ๘๖,๖๒๕ | ๑๐๔,๐๐๐ | ๑,๐๘๑ | ๔,๑๑๘ | ๒๐๐ |
| | ศรีสะเกษ | - | ๑๑๗,๐๐๐ | ๕๖๕ | ๒,๗๑๓ | - |
| | ๔๔ จังหวัด | ๓๕,๐๖๑,๙๕๓ | ๙,๒๖๖,๑๒๒ | ๓๕๗,๐๓๗ | ๑,๑๖๓,๑๓๖ | ๗๗,๗๓๕ |

***มีการปรับปรุงข้อมูลรายสัปดาห์

จึงเรียนมาเพื่อโปรดทราบ

นายสุวัฒน์ เปี่ยมปัจจัย
อธิบดีกรมทรัพยากรน้ำ