

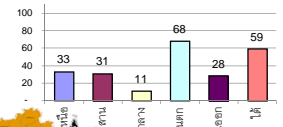
รายงานสรุปสภาพน้ำในอ่างเก็บน้ำขนาดใหญ่และขนาดกลาง

รายงานสถานการณ์ ณ วันที่ 24 กรกฎาคม 2562

% ปริมาณน้ำรวมแต่ละภาคปัจจุบัน

ปริมาณน้ำในอ่างที่ใช้การได้ในสัปดาห์นี้ + มากกว่า / - น้อยกว่า สัปดาห์ก่อน **554.25** ล้าน ลบ.ม.

สรุปสถานการณ์ปริมาณน้ำในอ่างเก็บน้ำที่ใช้ในทุกกิจกรรมทั่วประเทศ มากกว่าปริมาณน้ำที่เหลือเข้าอ่าง เมื่อเทียบกับสัปดาห์ที่ผ่านมา ควรใช้น้ำอย่างระมัดระวัง



สรุปสถานการณ์ปริมาณน้ำในอ่างฯ

| | | |
|-----------|----|------|
| คงที่ | 6 | อ่าง |
| ลดลง | 27 | อ่าง |
| เพิ่มขึ้น | 5 | อ่าง |

เปรียบเทียบปริมาณน้ำรวม
ของประเทศไทย
ปี 62 และ ปี 61

วันที่ 24 กรกฎาคม 2562 แห่งนี้

34,265 ล้าน ลบ.ม. หรือ เท่ากับ

49%

วันที่ 24 กรกฎาคม 2561 แห่งนี้

46,187 ล้าน ลบ.ม. หรือ เท่ากับ

65%

| ภาค | สถานการณ์ปริมาณน้ำในอ่าง | | | | ปริมาณน้ำเปลี่ยนแปลง (ล้าน ม.³) | สถานะ |
|-----------------------|--------------------------|--------------|------------------|------------|---------------------------------|-----------------------------------|
| | ล้น (แห่ง) | คงที่ (แห่ง) | เพิ่มขึ้น (แห่ง) | รวม (แห่ง) | | |
| ภาคเหนือ | 6 | - | 1 | 7 | -390.00 | ปริมาณน้ำในอ่างเก็บน้ำลดลง |
| ภาคตะวันออกเฉียงเหนือ | 9 | 2 | 1 | 12 | -65.00 | ปริมาณน้ำในอ่างเก็บน้ำลดลง |
| ภาคกลาง | 2 | 1 | - | 3 | -10.00 | ปริมาณน้ำในอ่างเก็บน้ำลดลง |
| ภาคตะวันตก | 1 | - | 1 | 2 | -54.00 | ปริมาณน้ำในอ่างเก็บน้ำลดลง |
| ภาคตะวันออก | 7 | 3 | - | 10 | -10.25 | ปริมาณน้ำในอ่างเก็บน้ำลดลง |
| ภาคใต้ | 2 | - | 2 | 4 | -25.00 | ปริมาณน้ำในอ่างเก็บน้ำลดลง |
| รวมทั้งประเทศ | 27 | 6 | 5 | 38 | -554.25 | ปริมาณน้ำในอ่างเก็บน้ำลดลง |

| ภาค อ่างเก็บน้ำ เชื่อม | ความจุ ที่ รอก. (ล้าน ม.³) | ปริมาณน้ำ ที่ไม่ได้ ใช้การ (ล้าน ม.³) | ใช้การ ได้จริง (ล้าน ม.³) | ปริมาณน้ำรวม | | ปัจจุบัน วันที่ 24 กรกฎาคม 2562 | | | | สัปดาห์ก่อน วันที่ 18 กรกฎาคม 2562 | | | | ปริมาณน้ำ + เพิ่มขึ้น - ลดลง (ล้าน ม.³) | สถานการณ์ ในอ่าง | | | |
|-----------------------------------|-------------------------------------|--|---------------------------------|------------------------|---------------|---------------------------------|---------------|-------------------------|---------------|------------------------------------|---------------|-------------------------|---------------|--|---------------------|------------|----------------|-------------|
| | | | | วันที่ 24 กรกฎาคม 2561 | % | ปริมาณน้ำรวม | | ปริมาณน้ำใช้การได้จริง | | ปริมาณน้ำรวม | | ปริมาณน้ำใช้การได้จริง | | | | | | |
| | | | | | | ปริมาณน้ำ (ล้าน ม.³) | % | ปริมาณน้ำ (ล้าน ม.³) | % | ปริมาณน้ำ (ล้าน ม.³) | % | ปริมาณน้ำ (ล้าน ม.³) | % | | | | | |
| ภาคเหนือ (7) | | | | | | | | | | | | | | | | | | |
| 1 | ภูมิพล (2) | ดาก | 13,462 | 3,800 | 9,662 | 7,401 | 55% | 4,546 | 34% | 746 | 6% | 4765 | 35% | 965 | 7% | -219.00 | ลดลง | |
| 2 | สิริกิติ์ (2) | อุดรดิต | 9,510 | 2,850 | 6,660 | 5,505 | 58% | 3,288 | 35% | 438 | 5% | 3421 | 36% | 571 | 6% | -133.00 | ลดลง | |
| 3 | แม่จัน | เชียงใหม่ | 265 | 12 | 253 | 123 | 46% | 75 | 28% | 63 | 24% | 78 | 29% | 66 | 25% | -3.00 | ลดลง | |
| 4 | แมกวง | เชียงใหม่ | 263 | 14 | 249 | 73 | 28% | 43 | 16% | 29 | 11% | 47 | 18% | 33 | 13% | -4.00 | ลดลง | |
| 5 | กัวลม | ลำปาง | 106 | 3 | 103 | 45 | 42% | 38 | 36% | 35 | 33% | 31 | 29% | 28 | 26% | 7.00 | เพิ่มขึ้น | |
| 6 | ก้าคอนมา | ลำปาง | 170 | 6 | 164 | 95 | 56% | 43 | 25% | 37 | 22% | 60 | 35% | 54 | 32% | -17.00 | ลดลง | |
| 7 | แควน้อย | พิษณุโลก | 939 | 43 | 896 | 189 | 20% | 131 | 14% | 88 | 9% | 152 | 16% | 109 | 12% | -21.00 | ลดลง | |
| | แม่มอก | | 110 | 16 | 94 | 42 | 38% | 33 | 30% | 17 | 15% | 34 | 31% | 18 | 16% | -1.00 | ลดลง | |
| | รวมภาคเหนือ | | 34,85% | 24,825 | 6,744 | 18,081 | 13,474 | 54% | 8,198 | 33% | 1,436 | 6% | 8,588 | 35% | 1,826 | 7% | -390.00 | ลดลง |
| ภาคตะวันออกเฉียงเหนือ (12) | | | | | | | | | | | | | | | | | | |
| 8 | ห้วยหลวง | อุดรธานี | 136 | 7 | 129 | 64 | 47% | 29 | 21% | 22 | 16% | 31 | 23% | 24 | 18% | -2.00 | ลดลง | |
| 9 | น้ำจืด | สกลนคร | 520 | 45 | 475 | 401 | 77% | 227 | 44% | 182 | 35% | 240 | 46% | 195 | 38% | -13.00 | ลดลง | |
| 10 | น้ำพอง (2) | สกลนคร | 165 | 8 | 157 | 56 | 34% | 32 | 19% | 24 | 15% | 33 | 20% | 25 | 15% | -1.00 | ลดลง | |
| 11 | จุฬารัตน์ (2) | ชัยภูมิ | 164 | 37 | 127 | 108 | 66% | 43 | 26% | 6 | 4% | 46 | 28% | 9 | 5% | -3.00 | ลดลง | |
| 12 | ลุมพินี (2) | ขอนแก่น | 2,431 | 581 | 1,850 | 785 | 32% | 564 | 23% | - | 0% | 573 | 24% | - | 0% | - | คงที่ | |
| 13 | ลำปาว | กาฬสินธุ์ | 1,980 | 100 | 1,880 | 967 | 49% | 482 | 24% | 382 | 19% | 527 | 27% | 427 | 22% | -45.00 | ลดลง | |
| 14 | ลำตะคอง | นครราชสีมา | 314 | 22 | 292 | 207 | 66% | 152 | 48% | 130 | 41% | 160 | 51% | 138 | 44% | -8.00 | ลดลง | |
| 15 | ลำพระเพลิง | นครราชสีมา | 155 | 1 | 154 | 81 | 52% | 23 | 15% | 22 | 14% | 23 | 15% | 22 | 14% | - | คงที่ | |
| 16 | มูลน | นครราชสีมา | 141 | 7 | 134 | 69 | 49% | 39 | 28% | 32 | 23% | 42 | 30% | 35 | 25% | -3.00 | ลดลง | |
| 17 | ลำพระ | นครราชสีมา | 275 | 7 | 268 | 124 | 45% | 81 | 29% | 74 | 27% | 89 | 32% | 82 | 30% | -8.00 | ลดลง | |
| 18 | ลำน้ำแควน้อย | บุรีรัมย์ | 121 | 3 | 118 | 54 | 45% | 27 | 22% | 24 | 20% | 28 | 23% | 25 | 21% | -1.00 | ลดลง | |
| 19 | สิรินธร (2) | อุบลราชธานี | 1,966 | 831 | 1,135 | 1,022 | 52% | 886 | 45% | 55 | 3% | 867 | 44% | 36 | 2% | 19.00 | เพิ่มขึ้น | |
| | รวมภาคตะวันออกเฉียงเหนือ | | 11.80% | 8,369 | 1,649 | 6,720 | 3,938 | 47% | 2,586 | 31% | 953 | 11% | 2,659 | 32% | 1,018 | 12% | -65.00 | ลดลง |
| ภาคกลาง (3) | | | | | | | | | | | | | | | | | | |
| 20 | ป่าสักชลสิทธิ์ | ลพบุรี | 960 | 3 | 957 | 294 | 31% | 42 | 4% | 39 | 4% | 51 | 5% | 48 | 5% | -9.00 | ลดลง | |
| 21 | น้ำเสลา | อุทัยธานี | 160 | 17 | 143 | 77 | 48% | 37 | 23% | 20 | 13% | 38 | 24% | 21 | 13% | -1.00 | ลดลง | |
| 22 | กระเสียว | สุพรรณบุรี | 240 | 40 | 200 | 191 | 80% | 69 | 29% | 29 | 12% | 69 | 29% | 29 | 12% | - | คงที่ | |
| | รวมภาคกลาง | | 1.92% | 1,360 | 60 | 1,300 | 562 | 41% | 148 | 11% | 88 | 6% | 158 | 12% | 98 | 7% | -10.00 | ลดลง |
| ภาคตะวันตก (2) | | | | | | | | | | | | | | | | | | |
| 23 | ศรีนครินทร์ (2) | กาญจนบุรี | 17,745 | 10,265 | 7,480 | 14,827 | 84% | 13,535 | 76% | 3,270 | 18% | 13,592 | 77% | 3,327 | 19% | -57.00 | ลดลง | |
| 24 | วังจันทน์ (2) | กาญจนบุรี | 8,860 | 3,012 | 5,848 | 6,337 | 72% | 4,500 | 51% | 1,488 | 17% | 4,497 | 51% | 1,485 | 17% | 3.00 | เพิ่มขึ้น | |
| | รวมภาคตะวันตก | | 37.51% | 26,605 | 13,277 | 13,328 | 21,164 | 80% | 18,034 | 68% | 4,758 | 18% | 18,089 | 68% | 4,812 | 18% | -54.00 | ลดลง |
| ภาคตะวันออก (6+4) | | | | | | | | | | | | | | | | | | |
| 25 | ขุนด่าน | นครนายก | 224 | 5.00 | 219 | 118 | 53% | 35 | 16% | 30 | 13% | 35 | 16% | 30 | 13% | - | คงที่ | |
| 26 | คลองสียัด | ฉะเชิงเทรา | 420 | 30.00 | 390 | 207 | 49% | 54 | 13% | 24 | 6% | 55 | 13% | 25 | 6% | -1.00 | ลดลง | |
| 27 | บางพระ (3) | ชลบุรี | 117 | 12.00 | 105 | 65 | 56% | 42 | 36% | 30 | 26% | 42 | 36% | 30 | 26% | - | คงที่ | |
| 28 | หนองปลาไหล (3) | ระยอง | 164 | 13.75 | 150 | 115 | 70% | 96 | 59% | 82 | 50% | 96 | 59% | 82 | 50% | - | คงที่ | |
| 29 | ประแสร์ (3) | ระยอง | 295 | 20.00 | 275 | 197 | 67% | 117 | 40% | 97 | 33% | 120 | 41% | 100 | 34% | -3.00 | ลดลง | |
| 30 | มาบประชัน (3) | ระยอง | 17 | 0.72 | 16 | 12 | 70% | 9 | 52% | 8 | 47% | 9 | 54% | 8.25 | 50% | -0.39 | ลดลง | |
| 31 | หนองค้อ (3) | ระยอง | 21 | 1.00 | 20 | 11 | 51% | 6 | 27% | 5 | 23% | 6 | 28% | 4.98 | 23% | -0.09 | ลดลง | |
| 32 | ดอกกราย (3) | ระยอง | 79 | 3.00 | 76 | 50 | 63% | 28 | 35% | 25 | 31% | 29 | 37% | 26.26 | 33% | -1.47 | ลดลง | |
| 33 | คลองใหญ่ (3) | ระยอง | 45 | 3.00 | 42 | 25 | 55% | 21 | 47% | 18 | 40% | 25 | 54% | 21.63 | 48% | -3.30 | ลดลง | |
| 34 | นคมดินทรจันทรา | ปราจีนบุรี | 295 | 19.00 | 276 | 86 | 29% | 65 | 22% | 46 | 16% | 66 | 22% | 47.00 | 16% | -1.00 | ลดลง | |
| | รวมภาคตะวันออก | | 2.37% | 1,678 | 107 | 1,570 | 886 | 53% | 473 | 28% | 365 | 22% | 483 | 29% | 375 | 22% | -10.25 | ลดลง |
| ภาคใต้ (4) | | | | | | | | | | | | | | | | | | |
| 35 | แก่งกระจาน | เพชรบุรี | 710 | 65 | 645 | 617 | 87% | 368 | 52% | 303 | 43% | 364 | 51% | 299 | 42% | 4.00 | เพิ่มขึ้น | |
| 36 | ปราณบุรี | ประจวบคีรีขันธ์ | 391 | 18 | 373 | 331 | 85% | 195 | 50% | 177 | 45% | 196 | 50% | 178 | 46% | -1.00 | ลดลง | |
| 37 | รัชชประภา (2) | สุราษฎร์ธานี | 5,639 | 1,352 | 4,287 | 4,324 | 77% | 3,433 | 61% | 2,081 | 37% | 3,425 | 61% | 2,073 | 37% | 8.00 | เพิ่มขึ้น | |
| 38 | บางยาง (2) | ยะลา | 1,454 | 276 | 1,178 | 891 | 61% | 829 | 57% | 553 | 38% | 865 | 59% | 589 | 41% | -36.00 | ลดลง | |
| | รวมภาคใต้ | | 11.55% | 8,194 | 1,711 | 6,483 | 6,163 | 75% | 4,825 | 59% | 3,114 | 38% | 4,850 | 59% | 3,139 | 38% | -25.00 | ลดลง |
| | รวมทั้งประเทศ | | 100%(38) | 71,031 | 23,548 | 47,482 | 46,187 | 65% | 34,265 | 48% | 10,714 | 15% | 34,827 | 49% | 11,268 | 16% | -554.25 | ลดลง |

ที่มาข้อมูล : ตารางสรุปสภาพน้ำในอ่างเก็บน้ำขนาดใหญ่ทั่วประเทศ และตารางสรุปสภาพน้ำในอ่างเก็บน้ำภาคตะวันออก กรมชลประทาน

หมายเหตุ :

- อ่างเก็บน้ำขนาดใหญ่ หมายถึง อ่างเก็บน้ำที่มีความจุตั้งแต่ 100 ล้าน ลบ.ม. ขึ้นไป
- เป็นอ่างเก็บน้ำอยู่ในความรับผิดชอบของการไฟฟ้าฝ่ายผลิตแห่งประเทศไทย(10) นอกนั้นอยู่ในความรับผิดชอบของกรมชลประทาน (28)
- เป็นอ่างเก็บน้ำขนาดกลางที่มีความสำคัญต่อการอุตสาหกรรมและการประมง ของลุ่มน้ำชายฝั่งทะเลตะวันออก
- ที่มา : กรมชลประทาน และการไฟฟ้าฝ่ายผลิตแห่งประเทศไทย
- จังหวัดที่ยังมีอ่างเก็บน้ำขนาดใหญ่มีจำนวน 26 จังหวัด ไม่มี 50 จังหวัด

รศ. นายสัตย์ รังสีเกษม กักของอ่าง



ศูนย์เขล



ศูนย์ป้องกันกักตุนน้ำ กรมทรัพยากรน้ำ

ลำดับของเขื่อนตามความจุ

- ศรีนครินทร์
- ภูมิพล
- สิริกิติ์
- วชิราลงกรณ
- รัชชประภา
- ลุมพินี
- สิรินธร
- บางพระ
- ลำปาว
- ป่าสัก

ลำดับของเขื่อนตามปริมาณน้ำใช้การได้

- ภูมิพล
- ศรีนครินทร์
- สิริกิติ์
- วชิราลงกรณ
- รัชชประภา
- ลำปาว
- ลุมพินี
- บางพระ
- สิรินธร
- ป่าสัก