

# รายงานสถานการณ์น้ำลุ่มน้ำบางปะกง-ปราจีนบุรี

## วันที่ 24 กรกฎาคม 2562

### 1) สภาพภูมิอากาศ (ที่มา : กรมอุตุนิยมวิทยา)

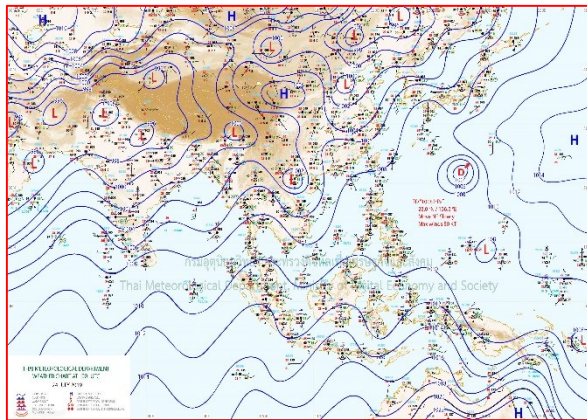
#### ลักษณะอากาศทั่วไป

พยากรณ์อากาศ 24 ชั่วโมงข้างหน้า ภาคเหนือและภาคตะวันออกเฉียงเหนือยังคงมีฝนมากกว่าภาคอื่นๆ ส่วนภาคใต้ ภาคตะวันออก และภาคกลางมีปริมาณฝนน้อยในระยะนี้ สำหรับทะเลอันดามันมีคลื่นสูง 1-2 เมตร และบริเวณที่มีฝนฟ้าคะนองคลื่นสูงประมาณ 2 เมตร

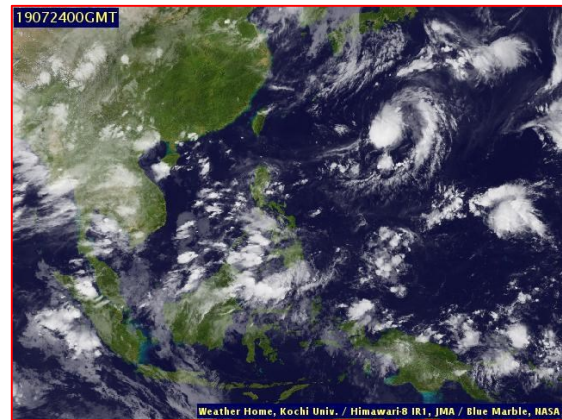
ลักษณะสำคัญทางอุตุนิยมวิทยา มรสุมตะวันตกเฉียงใต้ที่พัดปกคลุมทะเลอันดามันและประเทศไทยมีกำลังอ่อนลง ในขณะที่มีหย่อมความกดอากาศต่ำปกคลุมประเทศเวียดนามตอนบน ลักษณะเช่นนี้ทำให้ภาคเหนือและภาคตะวันออกเฉียงเหนือยังคงมีฝนมากกว่าภาคอื่นๆ ส่วนภาคใต้ ภาคตะวันออก และภาคกลาง มีปริมาณฝนน้อย สำหรับคลื่นลมบริเวณทะเลอันดามันและอ่าวไทยมีกำลังอ่อนลง

#### สภาพอากาศภาคตะวันออก

มีเมฆบางส่วน กับมีฝนฟ้าคะนอง ร้อยละ 20 ของพื้นที่ ส่วนมากบริเวณจังหวัดระยอง จันทบุรี และตราด อุณหภูมิต่ำสุด 24-28 องศาเซลเซียส อุณหภูมิสูงสุด 32-37 องศาเซลเซียส ลมตะวันตกเฉียงใต้ ความเร็ว 15-30 กม./ชม. ทะเลมีคลื่นสูงประมาณ 1 เมตร บริเวณที่มีฝนฟ้าคะนองคลื่นสูงมากกว่า 1 เมตร



แผนที่อากาศวันที่ 24 ก.ค. 2562 เวลา 07.00 น.



ภาพถ่ายจากดาวเทียมวันที่ 24 ก.ค. 2562 เวลา 07.00 น.

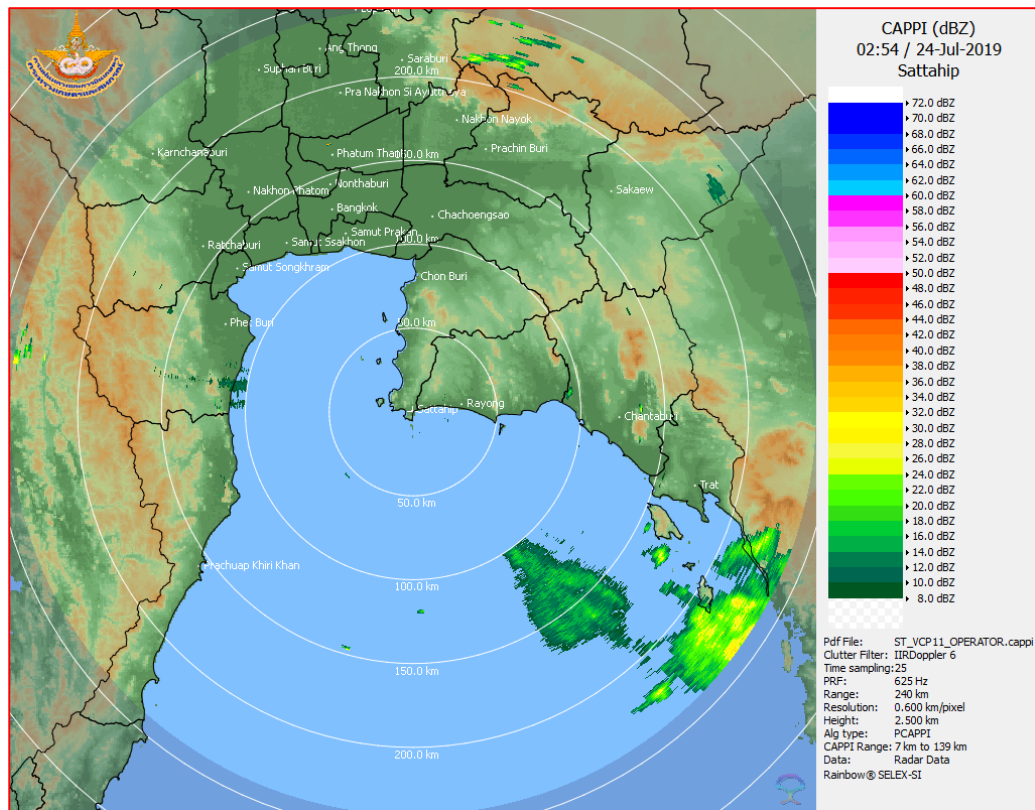
### 2) สถานการณ์ฝน

จากข้อมูลสถานการณ์ฝนในพื้นที่ลุ่มน้ำบางปะกง-ปราจีนบุรี ของวันที่ 24 กรกฎาคม 2562 จากกรมทรัพยากรน้ำ กรมอุตุนิยมวิทยา และสถาบันสารสนเทศทรัพยากรน้ำและการเกษตร (องค์การมหาชน) พบว่ามีฝนตกเล็กน้อยถึงปานกลาง บริเวณจังหวัดนครนายก ฉะเชิงเทรา ปราจีนบุรี สระแก้ว และชลบุรี โดยมีปริมาณฝน 0.4 – 15.5 มม.

ข้อมูลสถานการณ์ฝนในพื้นที่ลุ่มน้ำบางปะกง-ปราจีนบุรี ณ วันที่ 24 กรกฎาคม 2562  
(ข้อมูลจากกรมอุตุนิยมวิทยา เวลา 07.00 น.)

ลำดับ	พื้นที่	ปริมาณฝน (มม.)
1	อ.เมือง จ.นครนายก	1.0
2	สนง.เกษตรบ้านโพธิ์ จ.ฉะเชิงเทรา	4.8
3	อ.บางน้ำเปรี้ยว จ.ฉะเชิงเทรา	3.4
4	อ.ท่าตะเกียบ จ.ฉะเชิงเทรา	6.8
5	อ.เมือง จ.ปราจีนบุรี	0.4
6	อ.ศรีมโหสถ จ.ปราจีนบุรี	8.0
7	อ.กบินทร์บุรี จ.ปราจีนบุรี	2.0
8	อ.วังน้ำเย็น จ.สระแก้ว	0.4
9	อ.เขาฉกรรจ์ จ.สระแก้ว	1.3
10	อ.เมือง จ.ชลบุรี	15.5
11	อ.บ้านบึง จ.ชลบุรี	13.2

หมายเหตุ“ฝน” คือ ฝนวัดปริมาณไม่ได้ (ต่ำกว่า 0.1 มิลลิเมตร), “\*” คือ ไม่ได้รับข้อมูล



ภาพเรดาร์ตรวจอากาศ “สถานีสัตหีบ”  
ณ วันที่ 24 กรกฎาคม 2562 เวลา 09.54 น.  
(ที่มา : กรมอุตุนิยมวิทยา)

สถานการณ์น้ำฝน

<p>WRF-ROMS (ThaiGeo), 24-Hour Precipitation, Thailand Model (3x3 km) 25-Jul-2019 19:00 to 24-Jul-2019 19:00 (Bangkok Time)</p> <p>Created by HII initial date 23-Jul-2019 19:00 (Bangkok Time)</p>	<p>WRF-ROMS (ThaiGeo), 24-Hour Precipitation, Thailand Model (3x3 km) 24-Jul-2019 19:00 to 25-Jul-2019 19:00 (Bangkok Time)</p> <p>Created by HII initial date 23-Jul-2019 19:00 (Bangkok Time)</p>
<p>แผนที่การคาดการณ์น้ำฝนวันที่ 24 ก.ค.62</p>	<p>แผนที่การคาดการณ์น้ำฝนวันที่ 25 ก.ค.62</p>
<p>WRF-ROMS (ThaiGeo), 24-Hour Precipitation, Thailand Model (3x3 km) 25-Jul-2019 19:00 to 26-Jul-2019 19:00 (Bangkok Time)</p> <p>Created by HII initial date 23-Jul-2019 19:00 (Bangkok Time)</p>	<p>WRF-ROMS (ThaiGeo), 24-Hour Precipitation, Southeast Asia Model (9x9 km) 26-Jul-2019 19:00 to 27-Jul-2019 19:00 (Bangkok Time)</p> <p>Created by HII initial date 23-Jul-2019 19:00 (Bangkok Time)</p>
<p>แผนที่การคาดการณ์น้ำฝนวันที่ 26 ก.ค.62</p>	<p>แผนที่การคาดการณ์น้ำฝนวันที่ 27 ก.ค. 62</p>
<p>WRF-ROMS (ThaiGeo), 24-Hour Precipitation, Southeast Asia Model (9x9 km) 27-Jul-2019 19:00 to 28-Jul-2019 19:00 (Bangkok Time)</p> <p>Created by HII initial date 23-Jul-2019 19:00 (Bangkok Time)</p>	<p>WRF-ROMS (ThaiGeo), 24-Hour Precipitation, Southeast Asia Model (9x9 km) 28-Jul-2019 19:00 to 29-Jul-2019 19:00 (Bangkok Time)</p> <p>Created by HII initial date 23-Jul-2019 19:00 (Bangkok Time)</p>
<p>แผนที่การคาดการณ์น้ำฝนวันที่ 28 ก.ค. 62</p>	<p>แผนที่การคาดการณ์น้ำฝนวันที่ 29 ก.ค. 62</p>
<p>ที่มา : <a href="http://www.thaiwater.net">www.thaiwater.net</a></p> <p>ผลการคาดการณ์ปริมาณฝนล่วงหน้า</p>	

## 3) ข้อมูลปริมาณน้ำในลำน้ำ

สถานการณ์น้ำท่า (20 – 24 ก.ค. 2562 ที่มา : กรมชลประทาน เวลา 06.00 น.)

สถานี	อำเภอ	จังหวัด	ลุ่มน้ำ	ระดับตลิ่ง (ม.)	เสาร์	อาทิตย์	จันทร์	อังคาร	พุธ	แนวโน้ม (เพิ่ม/ ลด)
				ความจุ ลำน้ำ (ลบ.ม./ วิ.)	20 ก.ค.	21 ก.ค.	22 ก.ค.	23 ก.ค.	24 ก.ค.	
Kgt.19A	เกาะ จันทร์	ชลบุรี	บางปะกง	4.8	1.63	1.63	1.64	1.64	1.65	เพิ่มขึ้น
				*	1.15	1.15	1.20	1.20	1.25	
Kgt.30	เทศบาล เมือง	ฉะเชิงเทรา	บางปะกง	1.70	-0.60	0.23	-0.10	-0.23	-0.36	ลดลง
				น้ำหนุ่น	*	*	*	*	*	
Ny.1B	เมือง	นครนายก	บางปะกง	8.81	4.66	4.55	4.32	4.31	4.26	ลดลง
				206	25.80	22.50	15.60	15.30	13.80	
Ny.3	บ้านนา	นครนายก	บางปะกง	6.26	3.71	3.71	3.71	3.70	3.70	ทรงตัว
				67.20	*	*	*	*	*	
Ny.4	เมือง	ปราจีนบุรี	บางปะกง	3.34	0.46	0.46	0.45	0.45	0.45	ทรงตัว
				185	1.60	1.60	1.50	1.50	1.50	
Ny.7	เมือง	นครนายก	บางปะกง	6.56	4.54	4.61	4.42	4.46	4.43	ลดลง
				*	*	*	*	*	*	
Kgt.1	เมือง	ปราจีนบุรี	ปราจีนบุรี	4.13	0.23	0.27	0.29	0.26	0.27	เพิ่มขึ้น
				774.00	*	*	*	*	*	
Kgt.3	กบินทร์ บุรี	ปราจีนบุรี	ปราจีนบุรี	10.20	0.59	0.59	0.59	0.59	0.59	ทรงตัว
				648.00	10.80	10.80	10.80	10.80	10.80	
Kgt.6	ศรีมหา โพธิ์	ปราจีนบุรี	ปราจีนบุรี	7.10	0.61	0.58	0.57	0.47	0.45	ลดลง
				-	*	*	*	*	*	
Kgt.9	เขา ฉกรรจ์	สระแก้ว	ปราจีนบุรี	10.00	3.72	3.66	3.73	3.71	3.69	ลดลง
				444.00	4.50	1.50	5.00	4.00	3.00	
Kgt.10	เมือง	สระแก้ว	ปราจีนบุรี	11.00	5.63	5.63	5.59	5.63	5.61	ลดลง
				300.00	8.90	8.90	7.70	8.90	8.30	
Kgt.13A	กบินทร์ บุรี	ปราจีนบุรี	ปราจีนบุรี	16.17	6.88	6.85	6.24	6.21	6.18	ลดลง
				417.20	9.60	9.00	2.40	2.10	1.80	
Kgt.14	นาดี	ปราจีนบุรี	ปราจีนบุรี	7.06	0.83	0.83	0.82	0.81	0.81	ทรงตัว
				313.00	0.58	0.58	0.55	0.53	0.53	

หมายเหตุ\* ไม่ได้รับข้อมูล

ข้อมูลระดับน้ำจากระบบตรวจวัดสภาพทางไกลอัตโนมัติลุ่มน้ำบางปะกง-ปราจีนบุรี กรมทรัพยากรน้ำ

ข้อมูลระดับน้ำ (22 – 24 ก.ค. 2562 ที่มา : กรมทรัพยากรน้ำ เวลา 07.00 น.)

สถานี	ตำบล	อำเภอ	จังหวัด	ลุ่มน้ำ	ระดับ ตลิ่ง (ต่ำสุด)	จันทร์	อังคาร	พุธ	แนวโน้ม (เพิ่ม/ ลด)
						22 ก.ค.	23 ก.ค.	24 ก.ค.	
บ้านทุ่งกระทราย	เกาะจันทร์	เกาะจันทร์	ชลบุรี	บางปะกง	7.20	2.98	2.98	3.01	เพิ่มขึ้น
บ้านใหม่	ศรีนาวา	เมือง	นครนายก	บางปะกง	7.50	4.06	4.06	4.01	ลดลง
บ้านกุดบอน	วังตะเคียน	กบินทร์บุรี	ปราจีนบุรี	ปราจีนบุรี	12.10	0.81	0.80	0.77	ลดลง
บ้านเก่าเขาฉกรรจ์	หนองหัว	เขาฉกรรจ์	สระแก้ว	ปราจีนบุรี	8.60	2.21	2.19	2.18	ลดลง

#### 4) สรุป

- สถานการณ์น้ำในลุ่มน้ำบางปะกง อยู่ในภาวะปกติ (ระดับน้ำต่ำกว่าระดับตลิ่งต่ำสุด) และระดับน้ำในลำน้ำส่วนใหญ่มีแนวโน้มลดลง

- สถานการณ์น้ำในลุ่มน้ำปราจีนบุรี อยู่ในภาวะปกติ (ระดับน้ำต่ำกว่าระดับตลิ่งต่ำสุด) และระดับน้ำในลำน้ำส่วนใหญ่มีแนวโน้มลดลง