

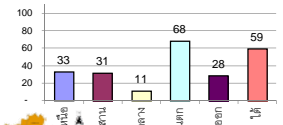
## รายงานสรุปสภาพน้ำในอ่างเก็บน้ำขนาดใหญ่และขนาดกลาง

รายงานสถานการณ์ ณ วันที่ 25 กรกฎาคม 2562

ปริมาณน้ำในอ่างที่ใช้การได้ในสัปดาห์นี้ + มากกว่า / - น้อยกว่า สัปดาห์ก่อน **367.85** ล้าน ลบ.ม.

สรุปสถานการณ์ปริมาณน้ำในอ่างเก็บน้ำที่ใช้ในทุกกิจกรรมทั่วประเทศ มากกว่าปริมาณน้ำที่ไหลเข้าอ่าง เมื่อเทียบกับสัปดาห์ที่ผ่านมา ควรใช้น้ำอย่างระมัดระวัง

% ปริมาณน้ำรวมแต่ละภาคปัจจุบัน



เปรียบเทียบปริมาณน้ำรวม  
ของประเทศไทย  
ปี 62 และ 61

วันที่ 25 กรกฎาคม 2562 เก้าเก็บ

34,224 ล้าน ลบ.ม. หรือ เท่ากับ

49%

วันที่ 25 กรกฎาคม 2561 เก้าเก็บ

46,513 ล้าน ลบ.ม. หรือ เท่ากับ

65%

ภาค	สถานการณ์ปริมาณน้ำในอ่าง				ปริมาณน้ำ เปลี่ยนแปลง (ล้าน ม.³)	สถานะ
	ล้น (แห่ง)	คงที่ (แห่ง)	เพิ่มขึ้น (แห่ง)	รวม (แห่ง)		
ภาคเหนือ	6	-	1	7	-295.00	ปริมาณน้ำในอ่างเก็บน้ำลดลง
ภาคตะวันออกเฉียงเหนือ	7	3	2	12	-19.00	ปริมาณน้ำในอ่างเก็บน้ำลดลง
ภาคกลาง	2	-	1	3	-6.00	ปริมาณน้ำในอ่างเก็บน้ำลดลง
ภาคตะวันตก	2	-	-	2	-61.00	ปริมาณน้ำในอ่างเก็บน้ำลดลง
ภาคตะวันออก	5	5	-	10	-4.85	ปริมาณน้ำในอ่างเก็บน้ำลดลง
ภาคใต้	2	-	2	4	18.00	ปริมาณน้ำในอ่างเก็บน้ำเพิ่มขึ้น
<b>รวมทั้งประเทศ</b>	<b>24</b>	<b>8</b>	<b>6</b>	<b>38</b>	<b>-367.85</b>	<b>ปริมาณน้ำในอ่างเก็บน้ำลดลง</b>

สรุปสถานการณ์ปริมาณน้ำในอ่างฯ

คงที่	8	อ่าง
ลดลง	24	อ่าง
เพิ่มขึ้น	6	อ่าง

ภาค อ่างเก็บน้ำ เชื่อม	ความจ ที่ รับก. (ล้าน ม.³)	ปริมาณน้ำ ที่ใช้งานได้ (ล้าน ม.³)	ใช้การ ได้จริง (ล้าน ม.³)	ปริมาณน้ำรวม		ปัจจุบัน วันที่ 25 กรกฎาคม 2562				สัปดาห์ก่อน วันที่ 19 กรกฎาคม 2562				ปริมาณน้ำ + เพิ่มขึ้น - ลดลง (ล้าน ม.³)	สถานการณ์ ในอ่าง	
				วันที่ 25 กรกฎาคม 2561	%	ปริมาณน้ำรวม		ปริมาณน้ำใช้การได้จริง		ปริมาณน้ำรวม		ปริมาณน้ำใช้การได้จริง				
						ปริมาณน้ำ (ล้าน ม.³)	%	ปริมาณน้ำ (ล้าน ม.³)	%	ปริมาณน้ำ (ล้าน ม.³)	%	ปริมาณน้ำ (ล้าน ม.³)	%			
<b>ภาคเหนือ (7)</b>																
1	ภูมิพล (2)	13,462	3,800	9,662	7,423	55%	4,525	34%	725	5%	4692	35%	892	7%	-167.00	ลดลง
2	สิริกิติ์ (2)	9,510	2,850	6,660	5,588	59%	3,271	34%	421	4%	3373	35%	523	5%	-102.00	ลดลง
3	แม่จัน เชียงใหม่	265	12	253	124	47%	75	28%	63	24%	77	29%	65	25%	-2.00	ลดลง
4	แม่งาว เชียงใหม่	263	14	249	74	28%	43	16%	29	11%	45	17%	31	12%	-2.00	ลดลง
5	กัวลม ลำปาง	106	3	103	45	42%	38	36%	35	33%	33	31%	30	28%	5.00	เพิ่มขึ้น
6	ก้าคอนมา ลำปาง	170	6	164	96	56%	42	25%	36	21%	54	32%	48	28%	-12.00	ลดลง
7	แควน้อย พิจิตรโลก	939	43	896	198	21%	129	14%	86	9%	144	15%	101	11%	-15.00	ลดลง
	แม่มอก	110	16	94	42	38%	33	30%	17	15%	34	31%	18	16%	-1.00	ลดลง
	<b>รวมภาคเหนือ 34.85%</b>	<b>24,825</b>	<b>6,744</b>	<b>18,081</b>	<b>13,589</b>	<b>55%</b>	<b>8,157</b>	<b>33%</b>	<b>1,395</b>	<b>6%</b>	<b>8452</b>	<b>34%</b>	<b>1,690</b>	<b>7%</b>	<b>-295.00</b>	<b>ลดลง</b>
<b>ภาคตะวันออกเฉียงเหนือ (12)</b>																
8	ห้วยหลวง อุดรธานี	136	7	129	63	46%	29	21%	22	16%	30	22%	23	17%	-1.00	ลดลง
9	น้ำจูน สกลนคร	520	45	475	403	78%	225	43%	180	35%	234	45%	189	36%	-9.00	ลดลง
10	น้ำพอง (2) สกลนคร	165	8	157	56	34%	33	20%	25	15%	32	19%	24	15%	1.00	เพิ่มขึ้น
11	จุฬารัตน์ (2) ชัยภูมิ	164	37	127	108	66%	43	26%	6	4%	45	27%	8	5%	-2.00	ลดลง
12	ลุมพินี (2) ขอนแก่น	2,431	581	1,850	787	32%	564	23%	-	0%	571	23%	-	0%	-	คงที่
13	ลำปาว กาฬสินธุ์	1,980	100	1,880	969	49%	480	24%	380	19%	507	26%	407	21%	-27.00	ลดลง
14	ลำตะคอง นครราชสีมา	314	22	292	207	66%	151	48%	129	41%	157	50%	135	43%	-6.00	ลดลง
15	ลำพระเพลิง นครราชสีมา	155	1	154	81	52%	23	15%	22	14%	23	15%	22	14%	-	คงที่
16	มูลนง นครราชสีมา	141	7	134	69	49%	39	28%	32	23%	41	29%	34	24%	-2.00	ลดลง
17	ลำพระนครราชสีมา	275	7	268	124	45%	80	29%	73	27%	86	31%	79	29%	-6.00	ลดลง
18	ลำน้ำแควน้อยบุรีรัมย์	121	3	118	53	44%	27	22%	24	20%	27	22%	24	20%	-	คงที่
19	สิรินธร (2) อุบลราชธานี	1,966	831	1,135	1,016	52%	902	46%	71	4%	869	44%	38	2%	33.00	เพิ่มขึ้น
	<b>รวมภาค ดอน. 11.80%</b>	<b>8,369</b>	<b>1,649</b>	<b>6,720</b>	<b>3,936</b>	<b>47%</b>	<b>2,595</b>	<b>31%</b>	<b>964</b>	<b>12%</b>	<b>2622</b>	<b>31%</b>	<b>983</b>	<b>12%</b>	<b>-19.00</b>	<b>ลดลง</b>
<b>ภาคกลาง (3)</b>																
20	ป่าสักชลสิทธิ์ ลพบุรี	960	3	957	305	32%	41	4%	38	4%	47	5%	44	5%	-6.00	ลดลง
21	น้ำเสลา อุทัยธานี	160	17	143	77	48%	37	23%	20	13%	38	24%	21	13%	-1.00	ลดลง
22	กระเสียว สุพรรณบุรี	240	40	200	191	80%	69	29%	29	12%	68	28%	28	12%	1.00	เพิ่มขึ้น
	<b>รวมภาคกลาง 1.92%</b>	<b>1,360</b>	<b>60</b>	<b>1,300</b>	<b>573</b>	<b>42%</b>	<b>147</b>	<b>11%</b>	<b>87</b>	<b>6%</b>	<b>153</b>	<b>11%</b>	<b>93</b>	<b>7%</b>	<b>-6.00</b>	<b>ลดลง</b>
<b>ภาคตะวันตก (2)</b>																
23	ศรีนครินทร์ (2) กาญจนบุรี	17,745	10,265	7,480	14,880	84%	13,525	76%	3,260	18%	13,578	77%	3,313	19%	-53.00	ลดลง
24	วีรชาलगรณ (2) กาญจนบุรี	8,860	3,012	5,848	6,495	73%	4,502	51%	1,490	17%	4,510	51%	1,498	17%	-8.00	ลดลง
	<b>รวมภาคตะวันตก 37.51%</b>	<b>26,605</b>	<b>13,277</b>	<b>13,328</b>	<b>21,375</b>	<b>80%</b>	<b>18,027</b>	<b>68%</b>	<b>4,750</b>	<b>18%</b>	<b>18,088</b>	<b>68%</b>	<b>4,811</b>	<b>18%</b>	<b>-61.00</b>	<b>ลดลง</b>
<b>ภาคตะวันออก (6+4)</b>																
25	ขุนด่าน นครนายก	224	5.00	219	119	53%	35	16%	30	13%	35	16%	30	13%	-	คงที่
26	คลองสี่ปัด ฉะเชิงเทรา	420	30.00	390	206	49%	54	13%	24	6%	54	13%	24	6%	-	คงที่
27	บางพระ (3) ชลบุรี	117	12.00	105	65	56%	42	36%	30	26%	42	36%	30	26%	-	คงที่
28	หนองปลาไหล(3) ระยอง	164	13.75	150	114	70%	96	59%	82	50%	96	59%	82	50%	-	คงที่
29	ประแสร์ (3) ระยอง	295	20.00	275	195	66%	117	40%	97	33%	118	40%	98	33%	-1.00	ลดลง
30	มาบประชัน (3) ระยอง	17	0.72	16	12	69%	9	51%	8	47%	9	53%	8.10	49%	-0.29	ลดลง
31	หนองค้อ (3) ระยอง	21	1.00	20	11	51%	6	28%	5	23%	6	28%	4.94	23%	-0.03	ลดลง
32	ดอกกราย (3) ระยอง	79	3.00	76	50	63%	28	35%	25	31%	29	36%	25.64	32%	-1.09	ลดลง
33	คลองใหญ่ (3) ระยอง	45	3.00	42	24	54%	21	46%	18	39%	23	51%	20.37	45%	-2.43	ลดลง
34	นคมดินหรงจนา ปราจีนบุรี	295	19.00	276	87	29%	66	22%	47	16%	66	22%	47.00	16%	-	คงที่
	<b>รวมภาคตะวันออก 2.37%</b>	<b>1,678</b>	<b>107</b>	<b>1,570</b>	<b>883</b>	<b>53%</b>	<b>473</b>	<b>28%</b>	<b>365</b>	<b>22%</b>	<b>478</b>	<b>28%</b>	<b>370</b>	<b>22%</b>	<b>-4.85</b>	<b>ลดลง</b>
<b>ภาคใต้ (4)</b>																
35	แก่งกระจาน เพชรบุรี	710	65	645	619	87%	368	52%	303	43%	366	52%	301	42%	2.00	เพิ่มขึ้น
36	ปราณบุรี ประจวบคีรีขันธ์	391	18	373	331	85%	195	50%	177	45%	196	50%	178	46%	-1.00	ลดลง
37	รัชชประภา (2) สุราษฎร์ธานี	5,639	1,352	4,287	4,321	77%	3,433	61%	2,081	37%	3,402	60%	2,050	36%	31.00	เพิ่มขึ้น
38	บางยาง (2) ยะลา	1,454	276	1,178	886	61%	829	57%	553	38%	843	58%	567	39%	-14.00	ลดลง
	<b>รวมภาคใต้ 11.55%</b>	<b>8,194</b>	<b>1,711</b>	<b>6,483</b>	<b>6,157</b>	<b>75%</b>	<b>4,824</b>	<b>59%</b>	<b>3,114</b>	<b>38%</b>	<b>4,807</b>	<b>59%</b>	<b>3,096</b>	<b>38%</b>	<b>18.00</b>	<b>เพิ่มขึ้น</b>
	<b>รวมทั้งประเทศ 100%(38)</b>	<b>71,031</b>	<b>23,548</b>	<b>47,482</b>	<b>46,513</b>	<b>65%</b>	<b>34,224</b>	<b>48%</b>	<b>10,675</b>	<b>15%</b>	<b>34,600</b>	<b>49%</b>	<b>11,043</b>	<b>16%</b>	<b>-367.85</b>	<b>ลดลง</b>

ที่มาข้อมูล : ตารางสรุปสภาพน้ำในอ่างเก็บน้ำขนาดใหญ่ทั่วประเทศ และตารางสรุปสภาพน้ำในอ่างเก็บน้ำภาคตะวันออก กรมชลประทาน

หมายเหตุ :

- อ่างเก็บน้ำขนาดใหญ่ หมายถึง อ่างเก็บน้ำที่มีความจุตั้งแต่ 100 ล้าน ลบ.ม. ขึ้นไป
- เป็นอ่างเก็บน้ำอยู่ในความรับผิดชอบของการไฟฟ้าฝ่ายผลิตแห่งประเทศไทย(10) นอกนั้นอยู่ในความรับผิดชอบของกรมชลประทาน (28)
- เป็นอ่างเก็บน้ำขนาดกลางที่มีความสำคัญต่อการอุตสาหกรรมและการประปา ของลุ่มน้ำชายฝั่งทะเลตะวันออก
- ที่มา : กรมชลประทาน และการไฟฟ้าฝ่ายผลิตแห่งประเทศไทย
- จังหวัดที่มีอ่างเก็บน้ำขนาดใหญ่มีจำนวน 26 จังหวัด ไม่มี 50 จังหวัด

รศ. นายสัตย์ รังสีเกษม กักของอ่าง



ศูนย์เขล



ศูนย์ป้องกันกักตุนน้ำ กรมทรัพยากรน้ำ

ลำดับของเขื่อนตามความจ

- ศรีนครินทร์ 2.ภูมิพล 3.สิริกิติ์ 4.วีรชาलगรณ 5.รัชชประภา
- 6.ลุมพินี 7.สิรินธร 8.บางยาง 9.ลำปาว 10.ป่าสัก

ลำดับของเขื่อนตามปริมาณน้ำใช้การได้

- ภูมิพล 2.ศรีนครินทร์ 3.สิริกิติ์ 4.วีรชาलगรณ 5.รัชชประภา
- 6.ลำปาว 7.ลุมพินี 8.บางยาง 9.สิรินธร 10.ป่าสัก