

## สรุปสถานการณ์น้ำของประเทศไทย วันที่ ๑๙ ตุลาคม ๒๕๕๙

๑. ฝน การคาดการณ์ปริมาณฝน (มิลลิเมตร) เดือน ตุลาคม พฤศจิกายน และธันวาคม ๒๕๕๙ เปรียบเทียบกับค่าปกติ [ค่าปกติ = ค่าเฉลี่ยฝนในคาบ ๓๐ ปี (๒๕๒๔ - ๒๕๕๓)] มีรายละเอียดตามตาราง

ภาค/เดือน (ปริมาณฝนคาดการณ์)	ตุลาคม ๒๕๕๙		พฤศจิกายน ๒๕๕๙		ธันวาคม ๒๕๕๙	
	ค่าประมาณ (มม.)	ความหมาย	ค่าประมาณ (มม.)	ความหมาย	ค่าประมาณ (มม.)	ความหมาย
เหนือ	๑๐๐ - ๑๕๐ มม.	ใกล้เคียงค่าปกติ	๒๐ - ๕๐ มม.	ใกล้เคียงค่าปกติ	๐ - ๑๐ มม.	ใกล้เคียงค่าปกติ
ตะวันออกเฉียงเหนือ	๑๐๐ - ๑๕๐ มม.	ใกล้เคียงค่าปกติ	๑๕ - ๓๐ มม.	ใกล้เคียงค่าปกติ	๐ - ๑๐ มม.	ใกล้เคียงค่าปกติ
กลาง	๑๖๐ - ๒๐๐ มม.	ใกล้เคียงค่าปกติ	๓๐ - ๕๐ มม.	ใกล้เคียงค่าปกติ	๐ - ๑๐ มม.	ใกล้เคียงค่าปกติ
ตะวันออกเฉียงเหนือ	๒๐๐ - ๒๕๐ มม.	ใกล้เคียงค่าปกติ	๕๐ - ๖๐ มม.	ใกล้เคียงค่าปกติ	๐ - ๑๐ มม.	ใกล้เคียงค่าปกติ
ภาคใต้ฝั่งตะวันออก	๒๓๐ - ๒๘๐ มม.	ใกล้เคียงค่าปกติ	๓๕๐ - ๔๕๐ มม.	สูงกว่าค่าปกติเล็กน้อย	๒๓๐ - ๒๘๐ มม.	สูงกว่าค่าปกติเล็กน้อย
ภาคใต้ฝั่งตะวันตก	๓๖๐ - ๔๖๐ มม.	สูงกว่าค่าปกติเล็กน้อย	๑๙๐ - ๒๕๐ มม.	สูงกว่าค่าปกติเล็กน้อย	๖๐ - ๙๐ มม.	ใกล้เคียงค่าปกติ
กรุงเทพฯ และปริมณฑล	๒๗๐ - ๓๒๐ มม.	ใกล้เคียงค่าปกติ	๕๐ - ๖๐ มม.	ใกล้เคียงค่าปกติ	๐ - ๑๐ มม.	ใกล้เคียงค่าปกติ

ที่มาข้อมูล : กรมอุตุนิยมวิทยา พยากรณ์อากาศ ๓ เดือน ([http://www.tmd.go.th/month\\_forecast.php](http://www.tmd.go.th/month_forecast.php))

ปริมาณฝน ณ วันที่ ๑๗ ตุลาคม ๒๕๕๙	หน่วย	เหนือ	กลาง	ตะวันออกเฉียงเหนือ	ตะวันออก	ใต้	ทั้งประเทศ
ฝนสูงสุด ๒๔ ชม.	มม.	๕.๗	๔๙.๒		๕๗.๓	๘๒.๓	๘๒.๓
สถานีอุตุนิยมวิทยา		แม่ฮ่องสอน	สมุทรปราการ สกษ.	ไม่มีฝน	ห้วยโป่ง สกษ.	ตะกั่วป่า	ตะกั่วป่า
ฝนสะสมปี ๕๘	มม.	๙๔๓.๖ } + ๒๕๔.๐	๑๐๗๘.๖ } - ๑๒.๘	๑๑๒๔.๕ } + ๒๓๗.๖	๑๕๗๖.๔ } + ๑๙๖.๒	๑๓๔๐.๘ } + ๗๕.๓	๑๑๖๙.๐ } + ๒๐๒.๑
ฝนสะสมปี ๕๙	มม.	๑๑๙๗.๖ } + ๒๑%	๑๐๖๕.๘ } - ๑%	๑๓๖๒.๑ } + ๑๗.๔%	๑๗๗๒.๖ } + ๑๑%	๑๕๑๖.๑ } + ๕%	๑๓๗๑.๐ } + ๑๕%
ฝนสะสม ๓๐ ปี	มม.	๑๑๓๓.๘	๑๑๔๘.๔	๑๓๒๘.๖	๑๗๒๕.๗	๑๖๙๙.๓	๑๓๕๖.๕

ที่มาข้อมูล : กรมอุตุนิยมวิทยา สรุปลักษณะอากาศรายวัน (<http://www.tmd.go.th/climate/climate.php>)

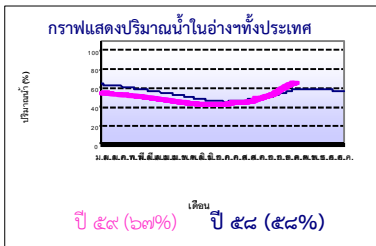
ปริมาณฝนสูงสุด ๒๔ ชม.เพิ่มเติม กรมอุตุนิยมวิทยาได้รายงานเพิ่มเติมโดยการบันทึกของเจ้าหน้าที่เป็นรายวัน ณ เวลา ๐๗.๐๐ น. ของวันนี้ - ไม่มี -

### ๒. น้ำในอ่างเก็บน้ำขนาดใหญ่



ปริมาณน้ำในอ่าง	หน่วย	เหนือ	กลาง	ต.เฉียงเหนือ	ตะวันออก	ตะวันตก	ใต้	ทั้งประเทศ
น้ำในอ่างปี ๕๘	ล้าน(ลบ.ม) %	๑๐,๒๒๗ ๔๑%	๗๓๔ ๕๕%	๔,๐๖๓ ๔๙%	๙๒๒ ๗๖%	๑๘,๔๔๗ ๖๙%	๖,๓๙๖ ๗๘%	๔๐,๙๑๕ ๕๘%
น้ำในอ่างปี ๕๙	ล้าน(ลบ.ม) %	๑๕,๔๗๐ } + ๒๒%	๑,๑๙๘ } + ๓๔%	๕,๘๐๐ } + ๒๐%	๘๑๘ } - ๙%	๑๘,๖๓๙ } + ๑%	๕,๒๙๕ } - ๑๓%	๔๗,๓๑๕ } + ๙%
๑๘ ต.ค. ๕๙		๖๓%	๘๘%	๖๙%	๖๗%	๗๐%	๖๕%	๖๗%
น้ำในอ่างปี ๕๙	ล้าน(ลบ.ม) %	๒๓,๒๘๑ } - ๓๖%	๑,๒๘๓ } - ๖%	๗,๑๔๘ } - ๒๕%	๑,๐๖๓ } - ๓๒%	๒๕,๒๒๓ } - ๒๕%	๗,๐๐๓ } - ๒๐%	๖๕,๐๐๑ } - ๒๘%
๑๙ ต.ค. ๕๙		๙๙%	๙๔%	๙๔%	๙๙%	๙๕%	๘๕%	๙๕%

ที่มาข้อมูล : กรมชลประทาน ตารางสรุปข้อมูลอ่างขนาดใหญ่ทั่วประเทศ ([http://water.rid.go.th/flood/flood/res\\_table.htm](http://water.rid.go.th/flood/flood/res_table.htm))



หมายเหตุ ๑. อ่างที่มีปริมาณน้ำต่ำกว่า ๕๐% ของความจุมี ๑๐ อ่าง คือ ๑.ปราณบุรี (๑๘%) ๒.บางนา (๒๖%) ๓.ลำตะคอง (๓๐%) ๔.แก่งกระจาน (๓๔%) ๕.ลำพระเพลิง (๓๗%) ๖.แม่กวาง (๓๘%) ๗.น้ำพุ (๓๙%) ๘.ลำทะเมนชัย (๔๕%) ๙.ภูมิลพ (๔๙%) ๑๐.หนองปลาไหล (๔๙%)

๒. อ่างที่มีปริมาณน้ำเกินกักตั้งแต่ ๘๐% ของความจุ มี ๙ อ่าง ได้แก่ ๑.สิรินธร (๘๒%) ๒.รัชชประภา (๘๒%) ๓.อุบลรัตน์ (๘๕%) ๔.จุฬารามณ์ (๘๘%) ๕.ขุนด่านฯ (๘๘%) ๖.ป่าสักฯ (๙๐%) ๗.แควน้อย (๙๕%) ๘.กวีทองมา (๙๘%) ๙.ทับเสลา (๑๐๑%)

### ๓. สรุปสถานการณ์น้ำในแม่น้ำและลุ่มน้ำสำคัญ

๓.๑ สรุปสถานการณ์น้ำทั่วประเทศ (ศูนย์ประมวลวิเคราะห์สถานการณ์น้ำ กรมชลประทาน) (๑๘ ต.ค.) : **สถานการณ์น้ำท่าที่อยู่ในเกณฑ์น้ำน้อย** ได้แก่ สถานี P.๑ จ.เชียงใหม่, สถานี P.๗A จ.กำแพงเพชร, , สถานี Y.๑ C จ.แพร่, สถานี N.๑ จ.น่าน, สถานี N.๕A จ.พิษณุโลก, , สถานี X.๑๕๘ จ.ชุมพร และสถานี X.๑๑๔A จ.นราธิวาส **สถานีน้ำท่าที่อยู่ในเกณฑ์ปกติ** ได้แก่ สถานี P.๑๗ จ.นครสวรรค์, สถานี W.๔A จ.ตาก, สถานี Y.๑๖ จ.พิษณุโลก, สถานี Kgt.๑๐ จ.สระแก้ว และสถานี Kgt.๓ จ.ปราจีนบุรี **สถานีน้ำท่าที่อยู่ในเกณฑ์น้ำมาก** ได้แก่ สถานี N.๖๗ จ.นครสวรรค์, สถานี M.๔ จ.ศรีสะเกษ, สถานี M.๗ จ.อุบลราชธานี, และสถานี X.๓๗A จ.สุราษฎร์ธานี **สถานีที่อยู่ในเกณฑ์น้ำท่วม** ได้แก่ สถานี M.๖A จ.บุรีรัมย์ **แนวโน้มระดับน้ำ** แม่น้ำปิง และแม่น้ำพระสทิง **แม่น้ำท่าตะเภา** มีแนวโน้มระดับน้ำเพิ่มขึ้น แม่น้ำวัง แม่น้ำยม, แม่น้ำน่าน แม่น้ำมูล แม่น้ำบางปะกง และแม่น้ำโขง-กล มีแนวโน้มระดับน้ำลดลง แม่น้ำตาปี มีแนวโน้มระดับน้ำทรงตัว

#### ๓.๒.๑) สำนักวิจัย พัฒนา และอุทกวิทยา :

- **สถานการณ์น้ำในแม่น้ำ โขง** (ที่มาข้อมูล : สรุปสถานการณ์น้ำประจำวัน : ศูนย์ประมวลวิเคราะห์สถานการณ์น้ำ กรมชลประทาน) ระดับน้ำแม่น้ำโขง ณ วันที่ ๑๖ ตุลาคม ๒๕๕๙ ที่สถานีเชียงแสน เชียงคาน หนองคาย นครพนม มุกดาหาร และโขงเจียม วัดได้ ๒.๙๘, ๗.๙๒, ๕.๔๘, ๔.๙๑, ๔.๗๕ และ ๖.๓๘ เมตร ตามลำดับ เปรียบเทียบกับตลิ่ง มีค่าเท่ากับ -๙.๘๖, -๘.๐๘, -๖.๗๒, -๗.๕๙, -๗.๒๕ และ -๘.๑๒ เมตร ตามลำดับ **แนวโน้มระดับน้ำท่า** สถานีนครพนม และโขงเจียม มีแนวโน้มระดับน้ำเพิ่มขึ้น สถานีเชียงแสน เชียงคาน และหนองคาย มีแนวโน้มระดับน้ำลดลง สถานีมุกดาหาร มีแนวโน้มระดับน้ำทรงตัว

- **ระบบปฏิบัติการเฝ้าระวัง และเตือนภัยล่วงหน้าน้ำหลาก - ดินถล่ม (Early Warning)** (๑๘.๑๐.๕๙) : **สถานีเตือนภัยระดับน้ำ** ได้แก่ **จ.ตาก** ที่บ้านแม่กาษาใหม่ไหลท่า ต.แม่กาษา อ.แม่สอด เตือนด้วยระดับน้ำ ระดับน้ำ ณ เวลา ๑๕.๐๐ น. เท่ากับ ๓.๒ เมตร **สถานีเตือนภัยระดับน้ำ** ได้แก่ **จ.พังงา** ที่บ้านโรงกลวง ต.นบปลิง อ.เมืองพังงา เตือนด้วยน้ำฝน ฝนสะสม ๑๒ ชม. ณ เวลา ๑๕.๐๕ น. เท่ากับ ๑๒๐.๐ มม.

#### ๓.๒.๒) ศูนย์ป้องกันวิกฤติน้ำ : ระบบติดตามและเฝ้าระวังสถานการณ์น้ำ

- โครงการสำรวจติดตั้งระบบตรวจวัดสถานภาพน้ำทางไกลอัตโนมัติ (ในลุ่มน้ำ)



# รายงานสรุปสภาพน้ำในอ่างเก็บน้ำขนาดใหญ่และขนาดกลาง

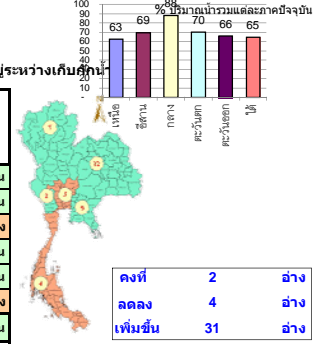
รายงานสถานการณ์ ณ. วันที่ 18 ตุลาคม 2559

ปริมาณน้ำในอ่างที่ใช้การได้ในสัปดาห์นี้ + มากกว่า / - น้อยกว่า สัปดาห์ก่อน 835.99 ล้าน ลบ.ม.

ปริมาณน้ำรวมทั่วประเทศ 70,520 ล้านลบ.ม.(100%)

ปริมาณน้ำรวมทั่วประเทศ (เมื่อเทียบกับปริมาณน้ำรวมทั้งหมด) ณ วันที่ 18 ตุลาคม 2559 เท่ากับ 47,315 ล้าน ลบ.ม. หรือ เท่ากับ 67% วันที่ 18 ตุลาคม 2558 เท่ากับ 40,915 ล้าน ลบ.ม. หรือ เท่ากับ 58%

ภาค	สถานการณ์ปริมาณน้ำในอ่าง				ปริมาณน้ำเปลี่ยนแปลง (ล้าน ม.³)	สถานะ
	ลดลง (แห่ง)	คงที่ (แห่ง)	เพิ่มขึ้น (แห่ง)	รวม (แห่ง)		
ภาคเหนือ	-	1	6	7	338.00	ปริมาณน้ำในอ่างเก็บน้ำเพิ่มขึ้น
ภาคตะวันออกเฉียงเหนือ	1	-	11	12	175.00	ปริมาณน้ำในอ่างเก็บน้ำเพิ่มขึ้น
ภาคกลาง	1	-	2	3	-24.00	ปริมาณน้ำในอ่างเก็บน้ำลดลง
ภาคตะวันตก	-	-	2	2	342.00	ปริมาณน้ำในอ่างเก็บน้ำเพิ่มขึ้น
ภาคตะวันออก	-	1	8	9	27.99	ปริมาณน้ำในอ่างเก็บน้ำเพิ่มขึ้น
ภาคใต้	2	-	2	4	-23.00	ปริมาณน้ำในอ่างเก็บน้ำลดลง
<b>รวมทั้งประเทศ</b>	<b>4</b>	<b>2</b>	<b>31</b>	<b>37</b>	<b>835.99</b>	<b>ปริมาณน้ำในอ่างเก็บน้ำเพิ่มขึ้น</b>



ภาค	อ่างเก็บน้ำ เชื้อ	ความจุที่ (ล้าน ม.³)	ปริมาณน้ำที่ใช้งานไม่ได้ (ล้าน ม.³)	ใช้การได้จริง (ล้าน ม.³)	ปริมาณน้ำรวม วันที่ 18 ตุลาคม 2558		ปัจจุบัน วันที่ 18 ตุลาคม 2559				สัปดาห์ก่อน วันที่ 12 ตุลาคม 2559				ปริมาณน้ำ + เพิ่มขึ้น - ลดลง (ล้าน ม.³)	สถานการณ์ ปริมาณน้ำในอ่าง
					%	%	ปริมาณน้ำรวม		ปริมาณน้ำรวม		ปริมาณน้ำรวม		ปริมาณน้ำรวม			
							ปริมาณน้ำ (ล้าน ม.³)	%	ปริมาณน้ำ (ล้าน ม.³)	%	ปริมาณน้ำ (ล้าน ม.³)	%	ปริมาณน้ำ (ล้าน ม.³)	%		
<b>ภาคเหนือ (7)</b>																
1	ภูผาเหล็ก (2) ดาก	13,462	3,800	9,662	4,906	36%	6,551	49%	2,751	20%	6,404	48%	2,604	19%	147.00	เพิ่มขึ้น
2	สิริกิติ์ (2) อุดรดิต	9,510	2,850	6,660	4,790	50%	7,536	79%	4,686	49%	7,410	78%	4,560	48%	126.00	เพิ่มขึ้น
3	แม่งัด เชียงใหม่	265	12	253	68	26%	150	57%	138	52%	145	55%	133	50%	5.00	เพิ่มขึ้น
4	แม่งาว เชียงใหม่	263	14	249	32	12%	99	38%	85	32%	96	37%	82	31%	3.00	เพิ่มขึ้น
5	กัลม ลำปาง	106	3	103	22	21%	75	71%	72	68%	74	70%	71	67%	1.00	เพิ่มขึ้น
6	กัวคองมา ลำปาง	170	6	164	23	14%	166	98%	160	94%	166	98%	160	94%	-	คงที่
7	แควน้อย พิจิตรโลก	939	43	896	386	41%	893	95%	850	91%	837	89%	794	85%	56.00	เพิ่มขึ้น
<b>รวมภาคเหนือ 35.05%</b>		<b>24,715</b>	<b>6,728</b>	<b>17,987</b>	<b>10,227</b>	<b>41%</b>	<b>15,470</b>	<b>63%</b>	<b>8,742</b>	<b>35%</b>	<b>15,132</b>	<b>61%</b>	<b>8,404</b>	<b>34%</b>	<b>338.00</b>	<b>เพิ่มขึ้น</b>
<b>ภาคตะวันออกเฉียงเหนือ (12)</b>																
8	ห้วยหลวง อุดรธานี	136	7	129	43	32%	94	69%	87	64%	92	68%	85	63%	2.00	เพิ่มขึ้น
9	น้ำอูน สกลนคร	520	45	475	233	45%	292	56%	247	48%	296	57%	251	48%	-4.00	ลดลง
10	น้ำพุง (2) สกลนคร	165	8	157	65	39%	65	39%	57	35%	57	35%	49	30%	8.00	เพิ่มขึ้น
11	จุฬารัตน์ (2) ชัยภูมิ	164	37	127	78	48%	144	88%	107	65%	141	86%	104	63%	3.00	เพิ่มขึ้น
12	ลพบุรี (2) ขอนแก่น	2,431	581	1,850	795	33%	2,057	85%	1,476	61%	1,952	80%	1,371	56%	105.00	เพิ่มขึ้น
13	ลำปาว กาฬสินธุ์	1,980	100	1,880	981	50%	1,173	59%	1,073	54%	1,160	59%	1,060	54%	13.00	เพิ่มขึ้น
14	ลำตะคอง นครราชสีมา	314	22	292	135	43%	94	30%	72	23%	91	29%	69	22%	3.00	เพิ่มขึ้น
15	ลำพระเพลิง นครราชสีมา	155	1	154	99	64%	57	37%	56	36%	56	36%	55	35%	1.00	เพิ่มขึ้น
16	มูลขม นครราชสีมา	141	7	134	57	40%	72	51%	65	46%	70	50%	63	45%	2.00	เพิ่มขึ้น
17	ลำแจะ นครราชสีมา	275	7	268	118	43%	125	45%	118	43%	121	44%	114	41%	4.00	เพิ่มขึ้น
18	ลำนางรองบุรีรัมย์	121	3	118	66	55%	62	51%	59	49%	61	50%	58	48%	1.00	เพิ่มขึ้น
19	สิรินธร (2) อุบลราชธานี	1,966	831	1,135	1,393	71%	1,565	80%	734	37%	1,528	78%	697	35%	37.00	เพิ่มขึ้น
<b>รวมภาคตะวันออกเฉียงเหนือ 11.80%</b>		<b>8,369</b>	<b>1,649</b>	<b>6,720</b>	<b>4,063</b>	<b>49%</b>	<b>5,800</b>	<b>69%</b>	<b>4,151</b>	<b>50%</b>	<b>5,626</b>	<b>67%</b>	<b>3,976</b>	<b>48%</b>	<b>175.00</b>	<b>เพิ่มขึ้น</b>
<b>ภาคกลาง (3)</b>																
20	ป่าสักชลสิทธิ์ ลพบุรี	960	3	957	575	60%	860	90%	857	89%	899	94%	896	93%	-39.00	ลดลง
21	ห้วยเสลา อุทัยธานี	160	17	143	65	41%	161	101%	144	90%	152	95%	135	84%	9.00	เพิ่มขึ้น
22	กระเสียว สุพรรณบุรี	240	40	200	94	39%	177	74%	137	57%	171	71%	131	55%	6.00	เพิ่มขึ้น
<b>รวมภาคกลาง 1.93%</b>		<b>1,360</b>	<b>60</b>	<b>1,300</b>	<b>734</b>	<b>54%</b>	<b>1,198</b>	<b>88%</b>	<b>1,138</b>	<b>84%</b>	<b>1,222</b>	<b>90%</b>	<b>1,162</b>	<b>85%</b>	<b>-24.00</b>	<b>ลดลง</b>
<b>ภาคตะวันตก (2)</b>																
23	ศรีนครินทร์ (2) กาญจนบุรี	17,745	10,265	7,480	12,864	72%	13,074	74%	2,809	16%	12,861	72%	2,596	15%	213.00	เพิ่มขึ้น
24	วชิราลงกรณ (2) กาญจนบุรี	8,860	3,012	5,848	5,583	63%	5,565	63%	2,553	29%	5,436	61%	2,424	27%	129.00	เพิ่มขึ้น
<b>รวมภาคตะวันตก 37.73%</b>		<b>26,605</b>	<b>13,277</b>	<b>13,328</b>	<b>18,447</b>	<b>69%</b>	<b>18,639</b>	<b>70%</b>	<b>5,362</b>	<b>20%</b>	<b>18,297</b>	<b>69%</b>	<b>5,020</b>	<b>19%</b>	<b>342.00</b>	<b>เพิ่มขึ้น</b>
<b>ภาคตะวันออก (5+4)</b>																
25	ขุนด่าน นครนายก	224	5.00	219	190	85%	198	88%	193	86%	198	88%	193	86%	-	คงที่
26	คลองสิียด ฉะเชิงเทรา	420	30.00	390	258	61%	238	57%	208	50%	230	55%	200	48%	8.00	เพิ่มขึ้น
27	บางพระ (3) ชลบุรี	117	12.00	105	41	35%	68	58%	56	48%	63	54%	51	44%	5.00	เพิ่มขึ้น
28	หนองปลาไหล (3)ระยอง	164	13.75	150	149	91%	80	49%	66	40%	76	46%	62	38%	4.00	เพิ่มขึ้น
29	ประแสร์ (3) ระยอง	295	20.00	275	284	96%	234	79%	214	73%	228	77%	208	71%	6.00	เพิ่มขึ้น
30	มาบประชัน (3) ระยอง	17	0.72	16	10	61%	5	33%	5	28%	5	32%	4.58	28%	0.14	เพิ่มขึ้น
31	หนองค้อ (3) ระยอง	21	1.00	20	7	31%	9	43%	8	38%	8	39%	7.44	35%	0.69	เพิ่มขึ้น
32	คลองกรวย (3) ระยอง	79	3.00	76	66	84%	44	55%	41	51%	41	51%	37.70	47%	3.14	เพิ่มขึ้น
33	คลองใหญ่ (3) ระยอง	45	3.00	42	42	92%	38	83%	35	76%	37	81%	33.71	74%	1.01	เพิ่มขึ้น
<b>รวมภาคตะวันออก 1.87%</b>		<b>1,383</b>	<b>88</b>	<b>1,294</b>	<b>1,048</b>	<b>76%</b>	<b>914</b>	<b>66%</b>	<b>826</b>	<b>60%</b>	<b>886</b>	<b>64%</b>	<b>798</b>	<b>58%</b>	<b>27.99</b>	<b>เพิ่มขึ้น</b>
<b>ภาคใต้ (4)</b>																
34	แก่งกระจาน เพชรบุรี	710	65	645	350	49%	243	34%	178	25%	227	32%	162	23%	16.00	เพิ่มขึ้น
35	ประจักษ์ ประจักษ์คีรีชัย	391	62	329	131	34%	72	18%	10	3%	66	17%	4	1%	6.00	เพิ่มขึ้น
36	รัชชประภา (2) สุราษฎร์ธานี	5,639	1,352	4,287	5,003	89%	4,601	82%	3,249	58%	4,637	82%	3,285	58%	-36.00	ลดลง
37	บางกลาง (2) ยะลา	1,454	276	1,178	912	63%	379	26%	103	7%	388	27%	112	8%	-9.00	ลดลง
<b>รวมภาคใต้ 11.62%</b>		<b>8,194</b>	<b>1,755</b>	<b>6,439</b>	<b>6,396</b>	<b>78%</b>	<b>5,295</b>	<b>65%</b>	<b>3,540</b>	<b>43%</b>	<b>5,318</b>	<b>65%</b>	<b>3,563</b>	<b>43%</b>	<b>-23.00</b>	<b>ลดลง</b>
<b>รวมทั้งประเทศ 100% (37)</b>		<b>70,626</b>	<b>23,557</b>	<b>47,068</b>	<b>40,915</b>	<b>58%</b>	<b>47,315</b>	<b>67%</b>	<b>23,759</b>	<b>34%</b>	<b>46,480</b>	<b>66%</b>	<b>22,923</b>	<b>32%</b>	<b>835.99</b>	<b>เพิ่มขึ้น</b>

ที่มาข้อมูล : ตารางสรุปสภาพน้ำในอ่างเก็บน้ำขนาดใหญ่ทั่วประเทศ และตารางสรุปสภาพน้ำในอ่างเก็บน้ำภาคตะวันออกเฉียงเหนือ กรมชลประทาน

- หมายเหตุ :
- อ่างเก็บน้ำขนาดใหญ่ หมายถึง อ่างเก็บน้ำที่มีความจุตั้งแต่ 100 ล้าน ลบ.ม. ขึ้นไป
  - เป็นอ่างเก็บน้ำอยู่ในความรับผิดชอบของการไฟฟ้าฝ่ายผลิตแห่งประเทศไทย(10) นอกนั้นอยู่ในความรับผิดชอบของกรมชลประทาน (23)
  - เป็นอ่างเก็บน้ำขนาดกลางที่มีความสำคัญต่อการอุตสาหกรรมและการประปา ของผู้นำชายฝั่งทะเลตะวันออก
  - ที่มา : กรมชลประทาน และการไฟฟ้าฝ่ายผลิตแห่งประเทศไทย
  - จังหวัดที่มีอ่างเก็บน้ำขนาดใหญ่มีจำนวน 25 จังหวัด ไม่มี 51 จังหวัด รก. หมายถึง ระดับเก็บกักของอ่าง
- ศูนย์เขล  
ศูนย์ป้องกันกักตุนน้ำ กรมทรัพยากรน้ำ
- ลำดับของเขื่อนตามความจุ**
- ศรีนครินทร์ 2.ภูผาเหล็ก 3.สิริกิติ์ 4.วชิราลงกรณ 5.รัชชประภา
  - ลพบุรี 7.สิรินธร 8.บางกลาง 9.ลำปาว 10.ป่าสัก