



รายงานการเฝ้าระวังติดตามสถานการณ์น้ำ ๒๔ ชั่วโมง

ศูนย์ป้องกันวิกฤติน้ำ กรมทรัพยากรน้ำ กระทรวงทรัพยากรธรรมชาติและสิ่งแวดล้อม
โทรศัพท์ ๐ ๒๒๗๑ ๖๐๐๐ ต่อ ๖๔๔๕ โทรสาร ๐ ๒๒๗๘ ๖๖๒๙ <http://www.dwr.go.th>

รายงานฉบับที่ ๓๗๑/๒๕๖๒

เวลา ๑๕.๐๐ น.

วันที่ ๒๘ กรกฎาคม ๒๕๖๒

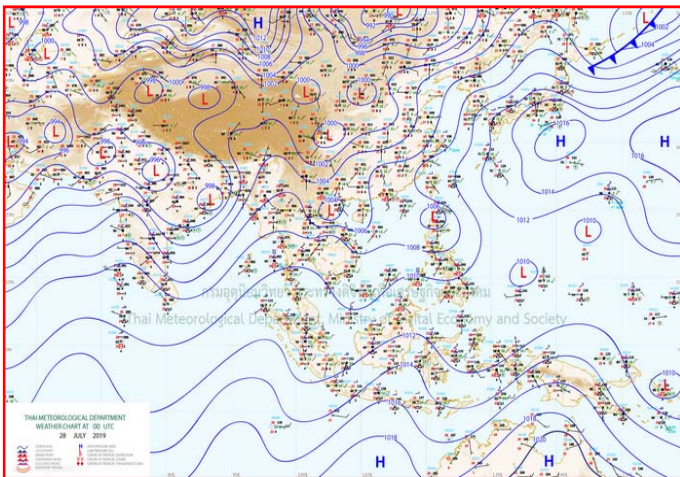
เรื่อง รายงานการเฝ้าระวังติดตามสถานการณ์น้ำ ๒๔ ชั่วโมง

เรียน รมว.ทส. เลขาธิการ รมว.ทส.ปกท.ทส. รอง ปกท.ทส. อทน. รอง อทน. และหน่วยงานที่เกี่ยวข้อง

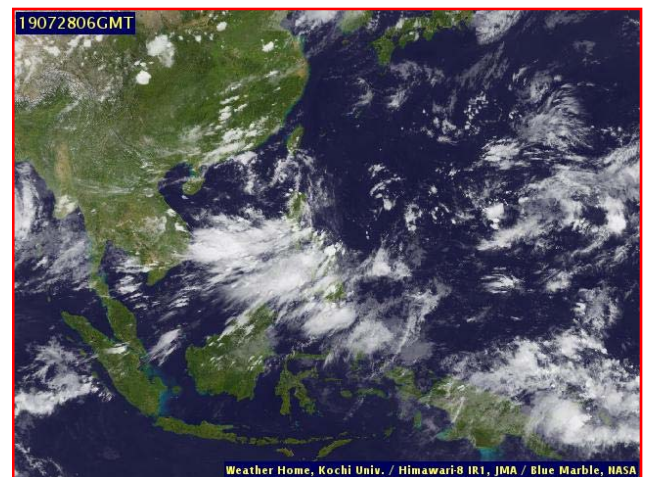
กรมทรัพยากรน้ำขอรายงานการเฝ้าระวังและติดตามสถานการณ์น้ำ ประจำวันที่ ๒๘ กรกฎาคม ๒๕๖๒ ดังนี้

๑. สภาพอากาศ เวลา ๑๒.๐๐ น.(ที่มา: กรมอุตุนิยมวิทยา)

พยากรณ์อากาศ ๒๔ ชั่วโมงข้างหน้า ภาคเหนือ ภาคตะวันออกเฉียงเหนือ และภาคตะวันออกยังคงมีฝนฟ้าคะนองต่อเนื่อง ส่วนบริเวณภาคกลาง และภาคใต้มีฝนฟ้าคะนองบางพื้นที่ สำหรับคลื่นลมบริเวณทะเลอันดามันตอนบนมีคลื่นสูง ๑-๒ เมตร และบริเวณที่มีฝนฟ้าคะนองคลื่นสูงประมาณ ๒ เมตร ขอให้ชาวเรือเดินเรือด้วยความระมัดระวังในบริเวณที่มีฝนฟ้าคะนอง

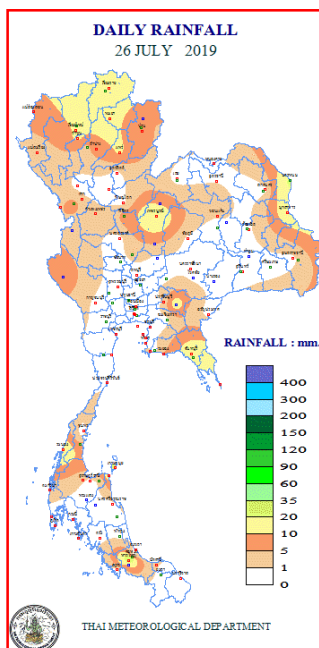


แผนที่อากาศ วันที่ ๒๘ ก.ค. ๒๕๖๒ เวลา ๐๗.๐๐ น.



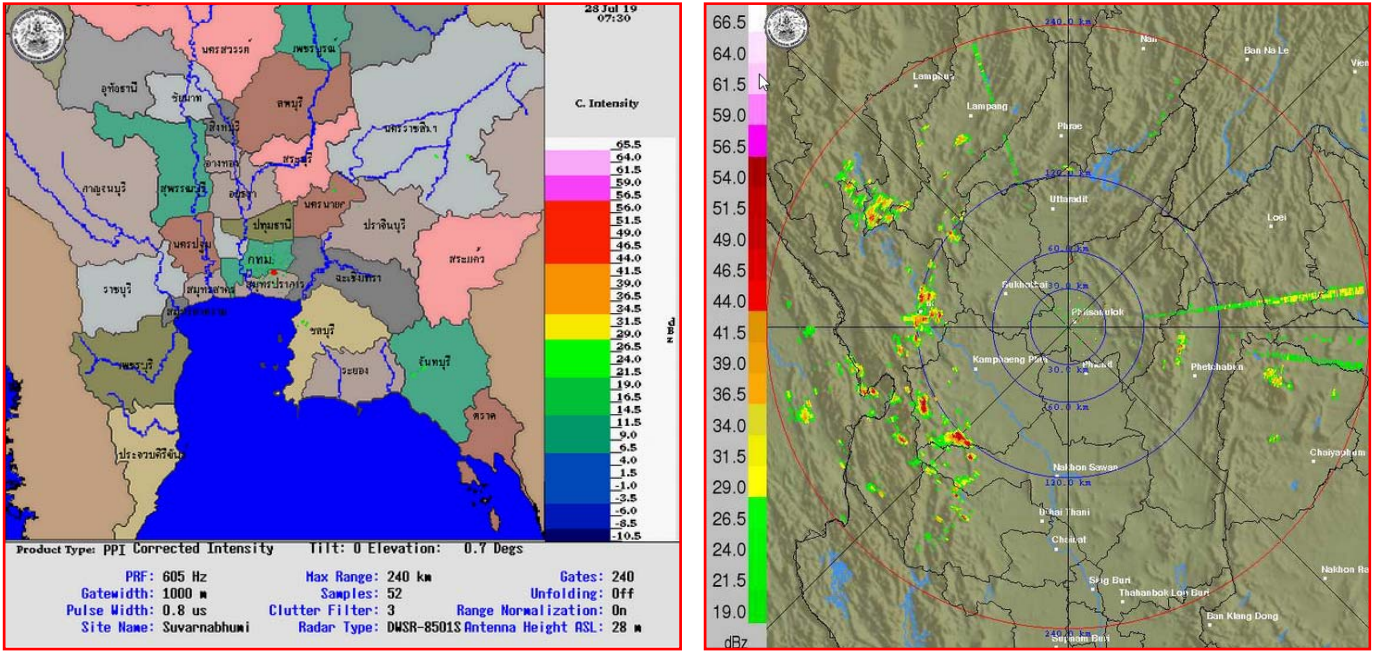
ภาพถ่ายดาวเทียม วันที่ ๒๘ ก.ค. ๒๕๖๒ เวลา ๑๓.๐๐ น.

๒. ปริมาณฝนสะสม ณ เวลา ๐๗.๐๐ น.(เมื่อวาน) - ๐๗.๐๐ น.(วันนี้) (ที่มา: กรมอุตุนิยมวิทยา)



จุดตรวจวัด	ปริมาณฝน (มม.)
จ.ปราจีนบุรี	๒๒.๗
จ.เชียงใหม่ (ดอยอ่างขาง)	๑๙.๘
จ.นครศรีธรรมราช	๑๙.๐
จ.พัทลุง สกษ.	๑๗.๘
จ.สงขลา (คองษ์ สกษ.)	๑๗.๐
จ.ปัตตานี	๙.๙
จ.ลำปาง สกษ.	๙.๒

๓.เรดาร์ตรวจอากาศ ณ วันที่ ๒๘ กรกฎาคม ๒๕๖๒ (ที่มา: กรมอุตุนิยมวิทยา)



สถานีสุวรรณภูมิเวลา ๑๔.๓๐ น.

สถานีพิษณุโลก เวลา ๑๔.๓๐ น.

จากเรดาร์ตรวจอากาศจะพบว่ามีกลุ่มเมฆฝนกระจายบริเวณภาคเหนือ ภาคตะวันออกเฉียงเหนือ ภาคกลาง ภาคตะวันออก และภาคใต้ของประเทศไทย

๔.สถานการณ์น้ำในอ่างเก็บน้ำขนาดใหญ่ ณ วันที่ ๒๘ กรกฎาคม ๒๕๖๒ (ที่มา: กรมชลประทาน)

สภาพน้ำในอ่างเก็บน้ำขนาดใหญ่ปริมาณน้ำในอ่างฯ ๓๓,๙๘๗ ล้าน ลบ.ม. คิดเป็นร้อยละ ๔๘ (ปริมาณน้ำใช้การได้ ๑๐,๔๗๙ ล้าน ลบ.ม. คิดเป็นร้อยละ ๒๒) ปริมาณน้ำในอ่างฯ เทียบกับปี ๒๕๖๑ (๔๗,๓๖๗ ล้าน ลบ.ม. คิดเป็นร้อยละ ๖๓) น้อยกว่าปี ๒๕๖๑ จำนวน ๑๓,๓๘๐ ล้าน ลบ.ม. ปริมาณน้ำไหลลงอ่างฯ จำนวน ๕๔.๐๖ ล้าน ลบ.ม. ปริมาณน้ำระบายจำนวน ๙๓.๐๒ ล้าน ลบ.ม. สามารถรับน้ำได้อีก ๓๖,๙๒๙ ล้าน ลบ.ม.

อ่างเก็บน้ำ	ปริมาณน้ำในอ่าง		ปริมาณน้ำใช้การได้		ปริมาณน้ำไหลลงอ่าง		ปริมาณน้ำระบาย		ปริมาณน้ำรับได้อีก (ล้าน ม. ^๓) (ความจุที่ รนส.- ปริมาณน้ำปัจจุบัน)
	ปริมาณ (ล้าน ม. ^๓)	% น้ำเก็บกัก	ปริมาณ (ล้าน ม. ^๓)	% น้ำใช้การ	วันนี้ (ล้าน ม. ^๓)	เมื่อวาน (ล้าน ม. ^๓)	วันนี้ (ล้าน ม. ^๓)	เมื่อวาน (ล้าน ม. ^๓)	
๑.ภูมิพล	๔,๔๖๑	๓๓	๖๖๑	๗	๐.๑๘	๐.๙๑	๒๑.๐๐	๒๑.๐๐	๙,๐๐๑
๒.สิริกิติ์	๓,๒๒๗	๓๔	๓๗๗	๖	๖.๑๘	๓.๔๔	๑๙.๐๑	๑๙.๐๐	๗,๒๘๑
๓.จุฬารัตน์	๔๓	๒๖	๖	๕	๐.๑๔	๐.๐๔	๐.๐๐	๐.๐๐	๑๓๘
๔.อุบลรัตน์	๕๕๘	๒๓	-๒๓	-๑	๐.๐๐	๐.๐๐	๐.๕๐	๐.๕๐	๔,๐๘๒
๕.ลำปาว	๔๗๐	๒๔	๓๗๐	๒๐	๐.๕๖	๐.๕๕	๔.๗๖	๔.๗๕	๑,๙๘๐
๖.สิรินธร	๙๑๘	๔๗	๘๖	๘	๐.๘๓	๔.๕๔	๐.๒๑	๐.๓๕	๑,๐๘๘
๗.ป่าสักชลสิทธิ์	๓๘	๔	๓๕	๔	๐.๐๐	๐.๐๐	๐.๔๔	๐.๔๔	๙๒๒
๘.ศรีนครินทร์	๑๓,๔๗๗	๗๖	๓,๒๓๒	๔๓	๑๑.๓๕	๕.๘๔	๑๔.๐๙	๑๔.๐๔	๕,๒๓๓
๙.วชิราลงกรณ์	๔,๕๐๘	๕๑	๑,๔๙๖	๒๖	๑๖.๗๘	๓.๗๘	๑๑.๐๗	๑๑.๐๑	๖,๔๙๒
๑๐.ขุนด่านปราการชล	๓๖	๑๖	๓๑	๑๔	๐.๙๑	๐.๘๓	๐.๗๕	๐.๗๕	๑๘๙
๑๑.รัชชประภา	๓,๔๒๘	๖๑	๒,๐๗๖	๔๘	๔.๘๒	๕.๑๓	๕.๘๐	๗.๔๔	๒,๗๒๖
๑๒.บางบาล	๘๒๗	๕๗	๕๕๐	๔๗	๒.๙๕	๓.๓๙	๔.๐๑	๔.๐๗	๗๖๓

๕.สถานการณ์น้ำในประเทศ ณ วันที่ ๒๕ - ๒๘ กรกฎาคม ๒๕๖๒ (ที่มา: กรมชลประทาน)

สถานี	แม่น้ำ	อำเภอ	จังหวัด	ระดับตลิ่ง (ม.รทก.)	ระดับน้ำ (ม.รทก.)				แนวโน้ม	เปรียบเทียบระดับตลิ่ง
					พฤษภาคม	ตุลาคม	ธันวาคม	มกราคม		
					๒๕ ก.ค.	๒๖ ก.ค.	๒๗ ก.ค.	๒๘ ก.ค.		
P.๑	ปิง	เมือง	เชียงใหม่	๓.๗๐	๑.๒๖	๑.๒๔	๑.๒๘	๑.๓๓	เพิ่มขึ้น	-๒.๓๗
W.๑C	วัง	เมือง	ลำปาง	๕.๒๐	-๐.๔๓	-๐.๔๖	-๐.๔๐	-๐.๑๐	เพิ่มขึ้น	-๕.๓
Y.๑๖	ยม	บางระกำ	พิษณุโลก	๗.๓๐	๒.๘๓	๒.๙๓	๒.๖๓	๒.๔๑	ลดลง	-๔.๘๗
N.๗A	น่าน	เมือง	พิจิตร	๙.๘๗	๑.๗๔	๑.๙๑	๑.๙๒	๒.๐๕	เพิ่มขึ้น	-๙.๑๓
C.๒	เจ้าพระยา	เมือง	นครสวรรค์	๒๖.๒๐	๑๗.๖๕	๑๗.๗๓	๑๗.๖๙	๑๗.๗๑	ลดลง	-๘.๕๙
C.๑๓	เจ้าพระยา	สรรพยา	ชัยนาท	๑๖.๓๔	๕.๓๘	๕.๓๘	๕.๓๘	๕.๓๘	ทรงตัว	-๑๐.๙๖
M.๖A	มูล	สตึก	บุรีรัมย์	๖.๐๐	-๐.๓๐	-๐.๓๑	-๐.๓๓	-๐.๓๕	ลดลง	-๖.๓๕
M.๗	มูล	เมือง	อุบลราชธานี	๗.๐๐	๒.๓๓	๒.๓๓	๒.๓๗	๒.๒๕	ลดลง	-๔.๗๕
M.๑๙๑	ลำตะคอง	เมือง	นครราชสีมา	๓.๐๐	๐.๘๙	๑.๐๔	๑.๐๕	๑.๒๙	เพิ่มขึ้น	-๑.๗๑
M.๖๙	ลำเซบก	พระวิหาร	อุบลราชธานี	๗.๓๐	๓.๗๐	๔.๑๘	๕.๔๐	๕.๔๐	ทรงตัว	-๑.๙
X.๖๔	คลองท่าแซะ	ท่าแซะ	ชุมพร	๑๗.๑๓	๗.๕๖	๗.๙๘	๗.๖๒	๗.๖๐	ลดลง	-๙.๕๓
X.๑๔๙	คลองกลาย	นบพิตำ	นครศรีธรรมราช	๓๓.๙๖	๒๘.๒๑	๒๘.๒๕	๒๘.๒๐	๒๘.๑๘	ลดลง	-๕.๗๘
X.๒๗๔	แม่น้ำโก-ลก	แว้ง	นราธิวาส	๒๔.๑๘	๑๘.๘๗	๑๘.๖๖	๑๙.๔๘	๑๙.๐๙	ลดลง	-๕.๐๙
X.๓๗A	แม่น้ำตาปี	พระแสง	สุราษฎร์ธานี	๑๑.๗๐	๕.๕๙	๕.๔๔	๕.๓๘	๕.๒๖	ลดลง	-๕.๕

*** ยังไม่ได้รับรายงาน

สถานการณ์น้ำในพื้นที่ลุ่มน้ำโขง ณ วันที่ ๒๘ กรกฎาคม ๒๕๖๒ (ที่มา: Mekong River Commission (MRC))

สถานี	ระดับอ้างอิง (ม.รทก.)	ระดับตลิ่ง (ม.)	ระดับน้ำ (ม.)					เปรียบเทียบระดับตลิ่ง (ม.)	ผลต่างของระดับน้ำ (ม.)		แนวโน้ม
			๒๔ ก.ค.	๒๕ ก.ค.	๒๖ ก.ค.	๒๗ ก.ค.	๒๘ ก.ค.		๓ วันย้อนหลัง	๕ วันย้อนหลัง	
			อ.เชียงแสน จ.เชียงราย	๓๕๗.๑๑๐	๑๒.๘๐	๒.๘๖	๒.๙๗		๓.๐๙	๓.๓๓	
อ.เชียงคาน จ.เลย	๑๙๔.๑๑๘	๑๖.๐๐	๔.๓๖	๔.๒๗	๔.๒๙	๔.๗๐	๕.๒๓	-๑๐.๗๖	๐.๙๔	๐.๘๗	เพิ่มขึ้น
อ.เมือง จ.หนองคาย	๑๕๓.๖๘๘	๑๒.๒๐	๑.๕๕	๑.๕๔	๑.๕๐	๑.๔๕	๑.๕๕	-๑๐.๖๔	๐.๐๕	๐.๐๐	เพิ่มขึ้น
อ.เมือง จ.นครพนม	๑๓๗.๖๘๐	๑๒.๐๐	๑.๘๐	๒.๒๓	๒.๘๐	๒.๙๙	๓.๑๓	-๘.๘๗	๐.๓๓	๑.๓๓	เพิ่มขึ้น
อ.เมือง จ.มุกดาหาร	๑๒๔.๒๑๙	๑๒.๕๐	๒.๒๐	๒.๓๙	๒.๙๒	๓.๕๐	๓.๘๒	-๘.๖๗๙	๐.๙๐	๑.๖๒	เพิ่มขึ้น
อ.โขงเจียม จ.อุบลราชธานี	๘๙.๐๓๐	๑๔.๕๐	๒.๕๔	๒.๖๓	๓.๐๘	๓.๗๐	๔.๑๘	-๑๐.๓๒	๑.๑๐	๑.๖๔	เพิ่มขึ้น

๖.สถานการณ์เตือนภัย Early Warning ณ วันที่ ๒๘ กรกฎาคม ๒๕๖๒ (ที่มา: สำนักวิจัย พัฒนาและอุทกวิทยา กรมทรัพยากรน้ำ)

[เวลา ๐๘.๐๐ น. - ๑๕.๐๐ น. (วันนี้)]

การแจ้งเตือน	สถานี	การแจ้งเตือน
เตือนสีแดง (อพยพ)	-	-
เตือนสีเหลือง (เตือนภัย)	-	-
เตือนสีเขียว (เฝ้าระวัง)	-	-

*** ไม่มีสถานการณ์

๗.สถานการณ์ธรณีพิบัติภัย ณ วันที่ ๒๘ กรกฎาคม ๒๕๖๒ (ที่มา : กรมทรัพยากรธรณี)

เนื่องจากในพื้นที่เสี่ยงดินถล่ม มีปริมาณน้ำฝนไม่ถึงเกณฑ์การเฝ้าระวัง ประกอบกับบางพื้นที่ไม่มีฝนตก จึงไม่มีพื้นที่ติดตามสถานการณ์พิบัติภัยดินถล่มและน้ำป่าไหลหลาก

๘.เหตุการณ์วิกฤตน้ำปัจจุบัน ณ วันที่ ๒๘ กรกฎาคม ๒๕๖๒ [เวลา ๐๘.๐๐ น. - ๑๕.๐๐ น. (วันนี้)]

ไม่มีสถานการณ์

๙.สถานการณ์ภัยแล้ง ณ วันที่ ๒๘ กรกฎาคม ๒๕๖๒ (ที่มา :กรมป้องกันและบรรเทาสาธารณภัย)

สถานการณ์ภัยแล้ง

ปัจจุบันยังคงมีจังหวัดที่ประกาศเขตฯ (ภัยแล้ง) จำนวน ๑ จังหวัด ๑ อำเภอ ๑ ตำบล ๑๐ หมู่บ้าน ดังนี้

จังหวัด	จำนวน			รายชื่ออำเภอที่ประกาศเขตภัยพิบัติฯ
	อำเภอ	ตำบล	หมู่บ้าน	
ภาคตะวันออกเฉียงเหนือ ๑ จังหวัด				
๑) มหาสารคาม	๑	๑	๑๐	พยัคฆภูมิพิสัย
รวม ๑จังหวัด	๑	๑	๑๐	
จากทั้งหมด ๗๖ จังหวัด	๘๗๘	๗,๒๕๕	๗๕,๐๓๒	
คิดเป็นร้อยละของประเทศ	๐.๑๑	๐.๐๑	๐.๐๑	

๑๐.การคาดหมายลักษณะอากาศ ๗ วันข้างหน้า (ระหว่างวันที่ ๒๘ กรกฎาคม - ๓ สิงหาคม ๒๕๖๒)

ในช่วงวันที่ ๒๙ ก.ค. - ๓ ส.ค. ๖๒ ภาคเหนือ ภาคตะวันออกเฉียงเหนือ ภาคกลาง และภาคตะวันออกจะมีการกระจายของฝนเพิ่มมากขึ้น โดยมีฝนตกหนักบางพื้นที่บริเวณภาคตะวันออกเฉียงเหนือ สำหรับภาคใต้ยังคงมีฝนฟ้าคะนองบางแห่ง

๑๑.โครงการพัฒนาแหล่งน้ำ (สำนักอนุรักษ์และฟื้นฟูแหล่งน้ำ กรมทรัพยากรน้ำ ข้อมูล ณ วันที่ ๒๑ มิถุนายน ๒๕๖๒)

ลำดับที่	ชื่อโครงการ	พื้นที่ดำเนินการ				ความจุเก็บกัก (ล้าน ลบ.ม.)	ปริมาณปัจจุบัน (ล้าน ลบ.ม.)
		ตำบล	อำเภอ	จังหวัด	ลุ่มน้ำหลัก		
๑	โครงการอนุรักษ์ฟื้นฟูแหล่งน้ำห้วยไม้เต็ง		บ้านคา,สวนผึ้ง	ราชบุรี	แม่กลอง	วางท่อผันน้ำ	-
๒	โครงการอนุรักษ์ฟื้นฟูแหล่งน้ำหนองแขมหลวง	ต.แม่ปู้	แม่พริก	ลำปาง	วัง	๒.๖๙	๑.๕๔
๓	โครงการอนุรักษ์ฟื้นฟูแหล่งน้ำทุ่งกระเด็น	เยี่ยปราสาท,ท่าโพธิ์, ทุ่งกระเด็น, ทุ่งตาด	หนองกี่	บุรีรัมย์	มูล	๘.๖๓	๑.๙๗
๔	โครงการอนุรักษ์ฟื้นฟูแหล่งน้ำบึงกิว (บึงจิว)	ธงธานี,บึงนคร	ธวัชบุรี	ร้อยเอ็ด	ชี	๔.๘๖	๓.๐๕
๕	โครงการอนุรักษ์ฟื้นฟูแหล่งน้ำหนองดินตอย	สามเงา,ยกกระบัตร	สามเงา	ตาก	วัง	๕.๕๐	๔.๔๐
๖	โครงการอนุรักษ์ฟื้นฟูแหล่งน้ำหนองบัวพระเจ้าหลวง	เชิงดอย	ดอกสะเก็ด	เชียงใหม่	ปิง	๐.๔๕	๐.๔๕
๗	โครงการอนุรักษ์ฟื้นฟูแหล่งน้ำคลองพระปรอง		กบินทร์บุรี	ปราจีนบุรี	ปราจีนบุรี	ก่อสร้างฝาย	-
๘	โครงการอนุรักษ์ฟื้นฟูแหล่งน้ำหนองบัวลอย	แม่ยม	เมือง	แพร่	ยม	๒.๕๐	๒.๕๐
๙	โครงการอนุรักษ์ฟื้นฟูแหล่งน้ำคลองหลุมทองกลาง	สิงหนาท	ลาดบัวหลวง	พระนครศรีอยุธยา	เจ้าพระยา	-	-
๑๐	โครงการอนุรักษ์ฟื้นฟูแหล่งน้ำบึงสีไฟ		เมือง	พิจิตร	น่าน	๐.๖๐	๐.๖๐
๑๑	โครงการอนุรักษ์ฟื้นฟูแหล่งน้ำพื้นที่บางระกำ		บางระกำ	พิษณุโลก	ยม	๒.๐๑	๑.๔๔
๑๒	โครงการอนุรักษ์ฟื้นฟูแหล่งน้ำห้วยหลวง-หนองหายฯ		กุมภวาปี	อุดรธานี	ชี	๑๐๗.๘๗	๖๒.๒๖
๑๓	โครงการอนุรักษ์ฟื้นฟูแหล่งน้ำโครงการลำน้ำอิง		แม่ใจ,เมือง	พะเยา	โขง	๑.๐๓	๐.๒๖
๑๔	โครงการอนุรักษ์ฟื้นฟูแหล่งน้ำหนองลาดควาย	นาแค	คำตากกล้า	สกลนคร	โขง	๓.๔๕	๔.๓๔
๑๕	โครงการอนุรักษ์ฟื้นฟูแหล่งน้ำแฉะแม่ (พื้นที่แก้มลิงบึงเชียงตึก)	แฉะแม่,ในเมือง	เมือง	อุบลราชธานี	มูล	๒.๐๐	๑.๐๙
๑๖	โครงการปรับปรุงและฟื้นฟูแหล่งน้ำบึงห้วยชัน **	วังชัย	น้ำพอง	ขอนแก่น	ชี	๐.๙๑	๐.๗๒
๑๗	โครงการอนุรักษ์ฟื้นฟูแหล่งน้ำบ้านคำบอน**	บัวเงิน	น้ำพอง	ขอนแก่น	ชี	๐.๓๐	๐.๐๘
๑๘	โครงการอนุรักษ์ฟื้นฟูแหล่งน้ำแก้มลิงบึงปากดงเทียว**	น้ำพอง	น้ำพอง	ขอนแก่น	ชี	๒.๒๙	๒.๐๓
๑๙	โครงการอนุรักษ์ฟื้นฟูหนองอ้อ**	สะอาด	น้ำพอง	ขอนแก่น	ชี	๐.๔๖	๐.๒๗
	รวม					๑๔๑.๕๙	๘๓.๘๙

***มีการปรับปรุงข้อมูลราย ๒ สัปดาห์, ** ข้อมูลจากเครื่องมือตรวจวัดระดับน้ำขนาดเล็กของ สสน.

๑๒. การช่วยเหลือเพื่อบรรเทาสถานการณ์ภัยแล้ง (สำนักบริหารจัดการน้ำ กรมทรัพยากรน้ำ)

สรุปการสูบน้ำ และบริการน้ำดื่ม เพื่อช่วยเหลือสถานการณ์ภัยแล้งตั้งแต่ ๒๙ ตุลาคม ๒๕๖๑ - ๒๒ กรกฎาคม พ.ศ. ๒๕๖๒

หน่วยงาน	จังหวัด	ปริมาณสูบน้ำ (ลบ.ม.)	ปริมาณแจกจ่ายน้ำ (ลิตร)	ประโยชน์ที่ได้รับ		
				อุปโภค-บริโภค		
				ครัวเรือน	ประชากร	พื้นที่
ภาค ๑	ลำปาง	๒๙๐,๓๐๐	๑,๗๘๕,๒๘๘	๑๗๘,๗๒๕	๔๘๑,๐๐๑	๗๒๕
	กำแพงเพชร	-	๑๒๐,๑๒๒	๔๔,๑๒๕	๑๗๙,๓๑๐	-
	เชียงใหม่	๑๑๙,๔๕๐	๑๐๓,๓๘๕	๓๒,๘๐๕	๑๑๔,๙๙๓	๕๐๐
	แม่ฮ่องสอน	-	๗๔,๕๘๗	๙,๒๔๘	๖๐,๙๘๖	-
	เชียงใหม่	-	๙๒,๔๓๗	๒๑,๒๐๑	๘๗,๖๗๕	-
	ลำพูน	๑๒๙,๖๐๐	๒๗๐,๐๐๐	๓,๑๓๑	๘,๓๗๓	๗๕๐
	ตาก	-	๕๘๖,๐๐๐	๒,๔๖๒	๘,๙๒๔	-
ภาค ๒	นครสวรรค์	๓,๘๕๖,๙๕๐	๕๓๔,๐๐๐	๓,๘๒๖	๓,๔๘๒	๔,๓๐๐
	อุทัยธานี	๑,๐๐๖,๐๒๐	-	-	-	๒,๐๐๐
	สิงห์บุรี	๑,๖๓๙,๔๔๐	-	๑๕๐	๔๕๐	-
	ลพบุรี	๔๔๐,๖๔๐	-	๘๕๓	๒,๑๖๙	-
	สระบุรี	๑๒๙,๖๐๐	๓๕๔,๐๐๐	๑,๙๓๖	๕,๓๗๘	-
ภาค ๓	อุดรธานี	๑,๘๖๖,๕๖๙	๒๗๑,๐๐๐	๑,๗๘๐	๕,๕๓๖	๒,๒๐๐
	สกลนคร	๑,๒๔๘,๕๘๖	๑๓,๐๐๐	๑,๐๖๖	๕,๕๑๔	๓,๖๐๐
	นครพนม	๓๑๐,๘๓๑	-	๘๙๘	๕,๔๐๐	๒๕๙
	หนองบัวลำภู	-	๔๐,๐๐๐	๖๙๘	๒,๘๖๔	-
	หนองคาย	-	๒๙,๐๐๐	๙๙๐	๓,๔๗๗	-
	เลย	-	๒๒,๐๐๐	๔๐๒	๑,๐๕๒	-
	ศรีสะเกษ	-	๒๔,๐๐๐	๘๕๑	๑,๐๙๙	-
ภาค ๔	ขอนแก่น	๑,๗๓๗,๘๔๐	๒๔๖,๐๐๐	๕,๘๔๒	๒๓,๙๖๕	-
	มหาสารคาม	๒๐๘,๕๖๐	๕๘๒,๐๐๐	๓,๔๖๑	๑๒,๙๘๑	-
	ร้อยเอ็ด	๑๔๖,๘๐๐	๑๘๖,๐๐๐	๑,๖๘๔	๗,๑๒๔	-
	ศรีสะเกษ	-	๓๖,๐๐๐	๓๗๔	๑,๕๑๐	-
ภาค ๕	บุรีรัมย์	๗๐๙,๘๐๐	๑๒๐,๐๐๐	๔,๑๔๔	๑๔,๕๙๕	-
	นครราชสีมา	๔,๐๘๘,๑๕๗	๒๘๘,๐๐๐	๑๒,๒๒๗	๔๒,๕๖๐	-
	สุรินทร์	๑๐๒,๐๐๐	-	๓๙๖	๑,๗๖๐	-
	ศรีสะเกษ	-	๘๔,๐๐๐	๑,๒๐๘	๕,๔๔๙	-
ภาค ๖	ปราจีนบุรี	๒,๗๕๘,๔๐๐	-	๓,๑๗๔	๙,๘๘๒	๗,๐๗๕
	ตราด	๖๓๒,๐๐๐	-	๒๑๐	๘๔๐	๑๒,๐๐๐
	ระยอง	๓๒,๔๐๐	-	๖๕๐	๑,๗๒๐	๖๐๐
	จันทบุรี	๑๘,๔๐๐	๙๑๒,๐๐๐	๒๓๐	๗๐๐	๑,๗๕๔
	สระแก้ว	๕๑,๒๐๐	-	๑๒,๔๐๐	๔๙,๗๕๐	-
	ศรีสะเกษ	-	๓๐,๐๐๐	๗๕	๓๓๗	-
ภาค ๗	สุพรรณบุรี	๒๘๐,๒๖๐	-	๒๔๐	๑,๑๐๐	๓,๔๐๐
	ราชบุรี	๖๔๔,๑๐๐	๔๙๒,๐๐๐	๓,๙๖๖	๑๐,๓๑๗	๘๐๐
ภาค ๘	นครศรีธรรมราช	๖,๘๔๗,๗๔๐	-	๑,๙๙๘	๕,๙๕๕	๑๕,๒๕๐
	สงขลา	๑,๑๕๖,๖๘๐	๖๐,๐๐๐	๕๓๑	๑,๖๒๗	๒๐๐
ภาค ๙	อุดรดิตถ์	๑,๑๙๕,๘๖๐	๑,๒๗๐,๐๐๐	๓,๐๑๔	๑๑,๙๒๒	๑,๐๐๐
	สุโขทัย	๑,๒๐๐,๔๘๐	๑๑๔,๐๐๐	๑,๖๘๘	๕,๗๓๘	๕,๑๐๐
	แพร่	๑,๘๙๑,๒๐๐	-	๑๗๐	๓๖๐	๒,๑๕๐
	พิษณุโลก	-	๒๕๘,๐๐๐	๑,๘๔๗	๕,๑๘๘	-
ภาค ๑๐	กระบี่	๔๙,๖๐๐	๑๘,๐๐๐	๔๑๙	๑,๗๒๐	๒,๕๕๐
	ชุมพร	๑๘๔,๐๐๐	-	๔๓๕	๑,๘๐๐	๓,๔๐๐
	สุราษฎร์ธานี	๗๒,๐๐๐	๖๖,๐๐๐	๒๔๐	๘๗๐	๘,๔๒๒
	ภูเก็ต	-	๖๖,๐๐๐	๘๐	๓๖๐	-

หน่วยงาน	จังหวัด	ปริมาณสูบน้ำ (ลบ.ม.)	ปริมาณแจกจ่ายน้ำ (ลิตร)	ประโยชน์ที่ได้รับ		
				อุปโภค-บริโภค		
				ครัวเรือน	ประชากร	พื้นที่
	อุบลราชธานี	๑๓๓,๐๒๕	๗๒,๐๐๐	๑,๓๖๙	๕,๕๑๙	๑๐๐
	ยโสธร	๘๘,๒๐๐	-	๓๒๐	๑,๔๒๘	๑๐๐
	อำนาจเจริญ	๘๖,๖๒๕	๑๐๔,๐๐๐	๑,๐๘๑	๔,๑๑๘	๒๐๐
	ศรีสะเกษ	-	๑๑๗,๐๐๐	๕๖๕	๒,๗๑๓	-
	๔๔ จังหวัด	๓๕,๓๕๓,๓๑๓	๙,๔๓๙,๘๑๙	๓๖๙,๑๘๕	๑,๒๑๑,๕๘๑	๗๘,๔๓๕

***มีการปรับปรุงข้อมูลรายสัปดาห์

จึงเรียนมาเพื่อโปรดทราบ

นายสุวัฒน์ เปี่ยมปัจจัย
อธิบดีกรมทรัพยากรน้ำ