

รายงานสถานการณ์น้ำลุ่มน้ำทะเลสาบสงขลา

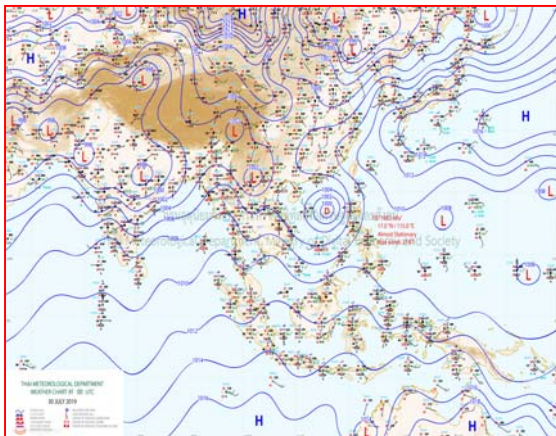
วันที่ 30 กรกฎาคม 2562

1) สภาพภูมิอากาศ

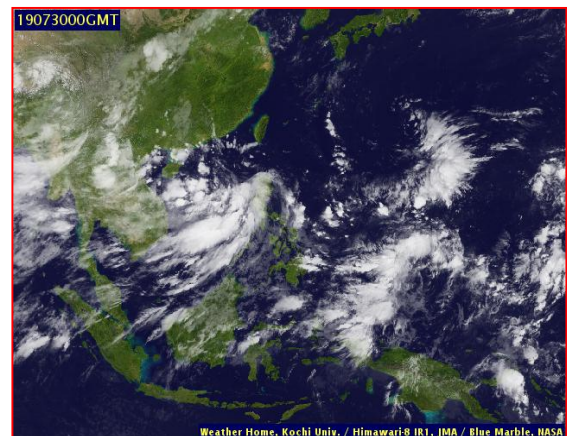
ลักษณะอากาศทั่วไป (ที่มา: กรมอุตุนิยมวิทยา)

พยากรณ์อากาศ 24 ชั่วโมงข้างหน้า ด้านตะวันตกของประเทศไทย และภาคตะวันออกเฉียงเหนือ มีฝนเพิ่มมากขึ้น ส่วนบริเวณภาคตะวันออก ภาคกลางและภาคใต้ มีฝนฟ้าคะนองบางพื้นที่ สำหรับคลื่นลมบริเวณทะเลอันดามันตอนบนมีคลื่นสูง 1-2 เมตร และบริเวณที่มีฝนฟ้าคะนองคลื่นสูงประมาณ 2 เมตร ขอให้ชาวเรือเดินเรือด้วยความระมัดระวังในบริเวณที่มีฝนฟ้าคะนอง อนึ่ง ในช่วงวันที่ 30 ก.ค. - 4 ส.ค. 62 หย่อมความกดอากาศต่ำกำลังแรงที่ปกคลุมบริเวณทะเลจีนใต้ตอนบน มีแนวโน้มจะมีกำลังแรงขึ้น คาดว่าจะเคลื่อนเข้าปกคลุมบริเวณเกาะไหหลำ อ่าวตังเกี๋ย และประเทศเวียดนามตอนบน ประกอบกับมรสุมตะวันตกเฉียงใต้ที่พัดปกคลุมทะเลอันดามันและประเทศไทยมีกำลังแรงขึ้น ลักษณะเช่นนี้ทำให้บริเวณประเทศไทยมีฝนเพิ่มมากขึ้น และมีฝนตกหนักบางแห่ง สำหรับคลื่นลมบริเวณทะเลอันดามันและอ่าวไทยตอนบนจะมีกำลังแรงขึ้น

สภาพอากาศภาคใต้ฝั่งตะวันออก มีเมฆเป็นส่วนมาก กับมีฝนฟ้าคะนอง ร้อยละ 20 ของพื้นที่ ส่วนมากบริเวณจังหวัดเพชรบุรี ประจวบคีรีขันธ์ ชุมพร และสุราษฎร์ธานี อุณหภูมิต่ำสุด 23-27 องศาเซลเซียส อุณหภูมิสูงสุด 33-36 องศาเซลเซียส ผลคาดการณ์ปริมาณน้ำฝนล่วงหน้า 1-7 วัน มีฝนฟ้าคะนองร้อยละ 30-40 ของพื้นที่ ตลอดช่วง



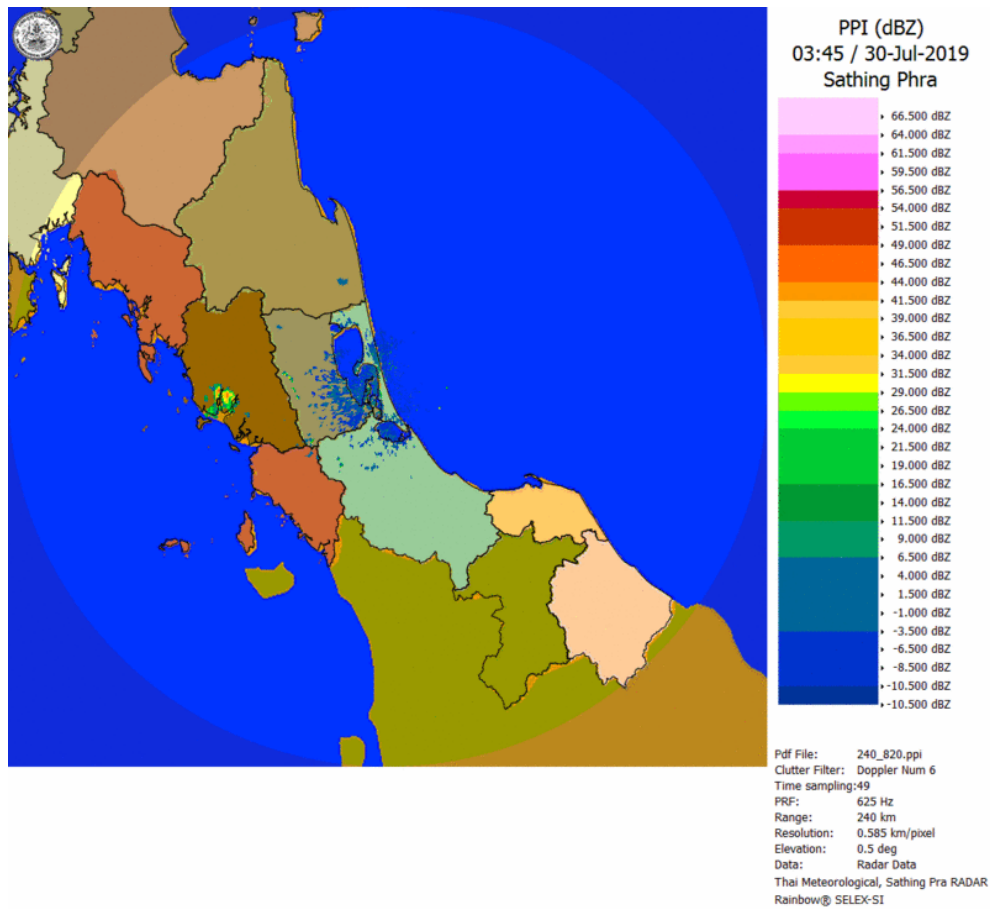
แผนที่อากาศ วันที่ 30 ก.ค. 2562 เวลา 07.00 น.



ภาพถ่ายจากดาวเทียม วันที่ 30 ก.ค. 2562

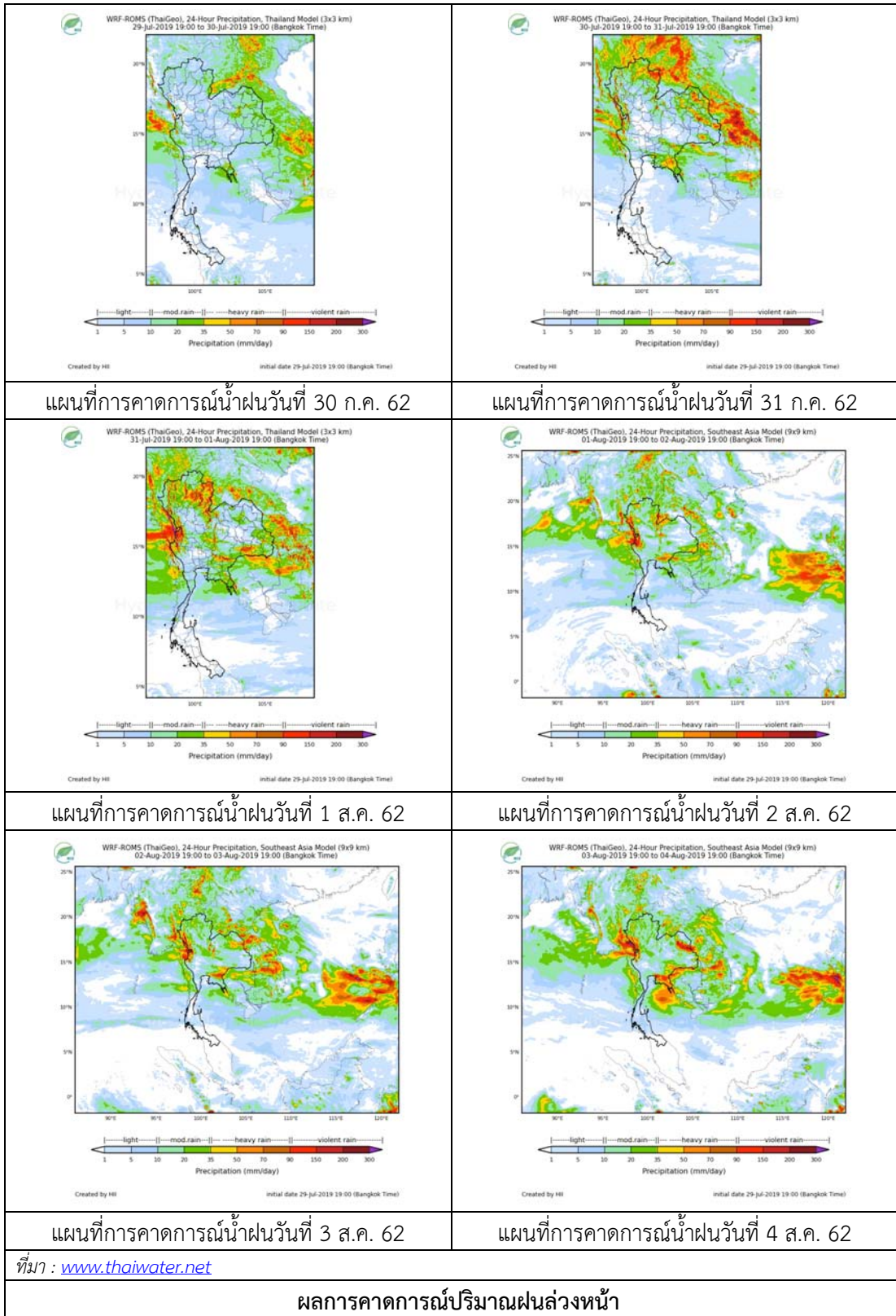
2) สถานการณ์ฝน

จากข้อมูลสถานการณ์ฝนในพื้นที่ลุ่มน้ำทะเลสาบสงขลาของวันที่ 30 กรกฎาคม 2562 จากกรมทรัพยากรน้ำ กรมอุตุนิยมวิทยา กรมชลประทาน และสถาบันสารสนเทศทรัพยากรน้ำ (องค์การมหาชน) พบว่า ไม่มีฝนตกในพื้นที่



ภาพเรดาร์ตรวจอากาศ “สทิงพระ” ณ วันที่ 30 กรกฎาคม 2562 (ที่มา : กรมอุตุนิยมวิทยา)

สถานการณ์น้ำฝน



3) ข้อมูลปริมาณน้ำในลำน้ำ

ลุ่มน้ำทะเลสาบสงขลา ปัจจุบันสถานการณ์น้ำในลำน้ำโดยทั่วไปอยู่ในภาวะปกติ (ระดับน้ำต่ำกว่าระดับตลิ่งต่ำสุด) สถานการณ์น้ำในลำน้ำส่วนใหญ่มีแนวโน้มลดลง

สถานการณ์น้ำท่า (26 – 30 ก.ค. 2562 ที่มา : กรมชลประทาน)

สถานี	แม่น้ำ	อำเภอ	จังหวัด	ระดับน้ำ-ม.	ศุกร์	เสาร์	อาทิตย์	จันทร์	อังคาร
				ปริมาณน้ำ-ลบ.ม./วิ. (ระดับเตือนภัย)	26 ก.ค.	27 ก.ค.	28 ก.ค.	29 ก.ค.	30 ก.ค.
X.170	คลองลำ	ศรีนครินทร์	พัทลุง	25.20	20.70	20.68	20.67	20.71	20.67
				580.00	12.00	11.40	11.10	12.30	11.10
X.265	คลองนุ้ย	เมือง	พัทลุง	8.00	6.41	6.57	6.63	6.48	6.45
				7.00	-	-	-	-	-
.1X.174	คลองหวะ	หาดใหญ่	สงขลา	8.88	4.17	4.17	4.18	4.15	4.14
				388.00	0.85	0.85	0.90	0.75	0.70
X.173A	คลองอู่ตะเภา	สะเดา	สงขลา	15.90	9.73	9.79	9.76	9.80	9.72
				258.00	5.10	5.70	5.40	5.80	5.00
X.90	คลองอู่ตะเภา	คลองหอยโข่ง	สงขลา	8.00	2.76	2.56	2.77	2.94	3.09
				580.00	26.60	14.60	27.20	37.80	49.20
X.44	คลองอู่ตะเภา	หาดใหญ่	สงขลา	7.40	0.07	0.00	-0.05	-0.05	-0.13
				582.00	8.10	6.00	4.50	4.50	2.10

ข้อมูลระดับน้ำจากระบบตรวจวัดสภาพทางไกลอัตโนมัติลุ่มน้ำทะเลสาบสงขลา กรมทรัพยากรน้ำ ประจำวันที่ 30 กรกฎาคม 2562

ข้อมูลระดับน้ำ (28 – 30 ก.ค. 2562 ที่มา : กรมทรัพยากรน้ำ)

สถานี	ตำบล	อำเภอ	จังหวัด	ระดับตลิ่ง (ต่ำสุด)	อาทิตย์	จันทร์	อังคาร
					28 ก.ค.	29 ก.ค.	30 ก.ค.
คลองอู่ตะเภาตอนบน	พังงา	สะเดา	สงขลา	19.87	11.74	11.74	11.67
คลองอู่ตะเภาตอนล่าง	หาดใหญ่	หาดใหญ่	สงขลา	8.93	0.06	0.05	-0.05
คลองรัตภูมิ	กำแพงเพชร	รัตภูมิ	สงขลา	22.62	13.41	13.22	13.04
คลองตะโหมด(ท่าเขียว)	แม่ขรี	ตะโหมด	พัทลุง	27.94	21.72	21.74	21.69
ปากร่อ	ปากร่อ	สิงหนคร	สงขลา	0.00	-0.16	-0.17	-0.27
ลำป่า	ลำป่า	เมือง	พัทลุง	1.15	-0.81	-0.81	-0.85

ปริมาณน้ำในลำน้ำของคลองต่างๆ ในพื้นที่ลุ่มน้ำทะเลสาบสงขลา วันที่ 30 กรกฎาคม 2562

สถานีคลองอู่ตะเภาตอนล่าง - ต.หาดใหญ่ อ.หาดใหญ่ จ.สงขลา
(ลุ่มน้ำทะเลสาบสงขลา)



สถานีตะโหมด (ท่าเขียด) - ต.แม่ขรี อ.ตะโหมด จ.พัทลุง
(ลุ่มน้ำทะเลสาบสงขลา)



สถานีลำป่า - ต.ลำป่า อ.เมือง จ.พัทลุง
(ลุ่มน้ำทะเลสาบสงขลา)



4) สรุป

สถานการณ์น้ำในลุ่มน้ำทะเลสาบสงขลาประจำวันที่ 30 กรกฎาคม 2562 ปัจจุบันสถานการณ์น้ำในลำน้ำโดยทั่วไปอยู่ในภาวะปกติ (ระดับน้ำต่ำกว่าระดับตลิ่งต่ำสุด) สถานการณ์น้ำในลำน้ำส่วนใหญ่มีแนวโน้มลดลง