



# รายงานการเฝ้าระวังติดตามสถานการณ์น้ำ ๒๔ ชั่วโมง

ศูนย์ป้องกันวิกฤติน้ำ กรมทรัพยากรน้ำ กระทรวงทรัพยากรธรรมชาติและสิ่งแวดล้อม  
โทรศัพท์ ๐ ๒๒๕๘ ๖๖๓๑ โทรสาร ๐ ๒๒๕๘ ๖๖๒๙ <http://www.dwr.go.th>

รายงานฉบับที่ ๑๒๑๔/๒๕๖๐

เวลา ๑๕.๐๐ น.

วันที่ ๖ กันยายน ๒๕๖๐

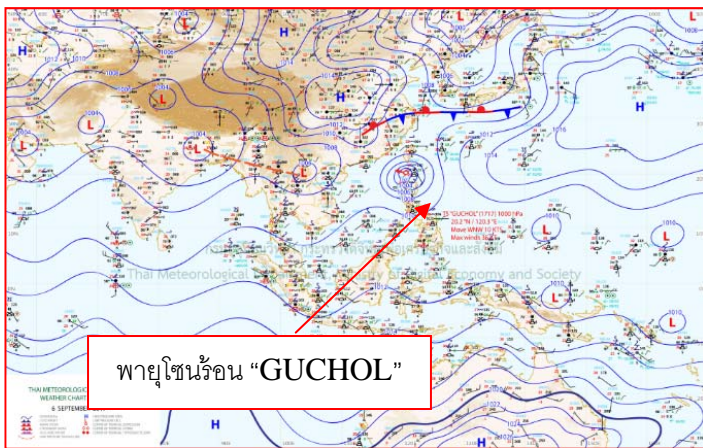
เรื่อง รายงานการเฝ้าระวังติดตามสถานการณ์น้ำ ๒๔ ชั่วโมง

เรียน รมว.ทส. เลขานุการ รมว.ทส.ปกท.ทส. รอง ปกท.ทส. อทน. รอง อทน. และหน่วยงานที่เกี่ยวข้อง

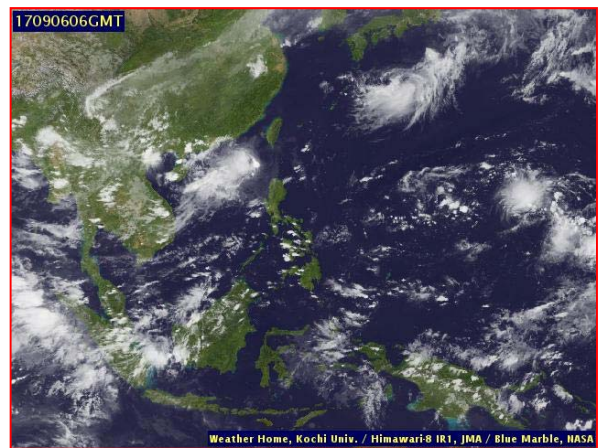
กรมทรัพยากรน้ำขอรายงานการเฝ้าระวังและติดตามสถานการณ์น้ำ ประจำวันที่ ๖ กันยายน ๒๕๖๐ ดังนี้

## ๑. สภาวะอากาศ ณ เวลา ๑๒.๐๐ น. (ที่มา: กรมอุตุนิยมวิทยา)

พยากรณ์อากาศ ๒๔ ชั่วโมงข้างหน้า ประเทศไทยมีฝนเพิ่มขึ้น และมีฝนตกหนักบางแห่งในภาคเหนือ ภาคตะวันออกเฉียงเหนือ และภาคตะวันออก ขอให้ประชาชนบริเวณดังกล่าวระวังอันตรายจากฝนตกหนักและฝนที่ตกสะสมไว้ด้วย

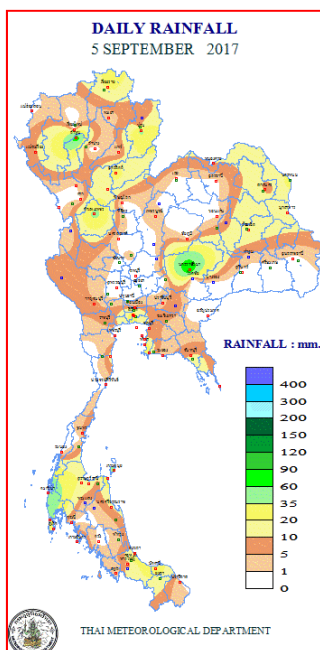


แผนที่อากาศ วันที่ ๖ ก.ย. ๒๕๖๐ เวลา ๐๗.๐๐ น.



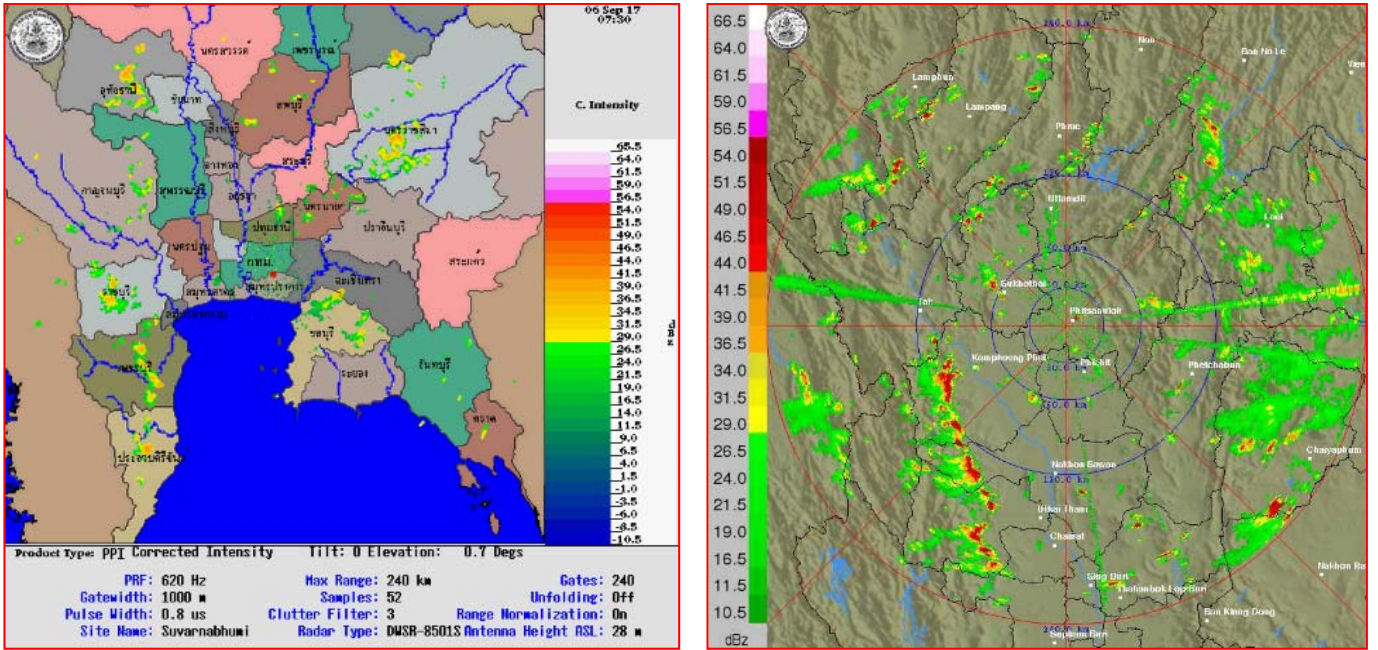
ภาพถ่ายจากดาวเทียม วันที่ ๖ ก.ย. ๒๕๖๐ เวลา ๑๓.๐๐ น.

## ๒. ปริมาณฝนสะสม ณ เวลา ๐๗.๐๐ น. (เมื่อวาน) - ๐๗.๐๐ น. (วันนี้) (ที่มา: กรมอุตุนิยมวิทยา)



จุดตรวจวัด	ปริมาณฝน (มม.)
จ.นครราชสีมา	๙๒.๘
จ.ลำพูน	๗๙.๖
จ.สุราษฎร์ธานี (เกาะสมุย)	๖๑.๕
จ.พังงา (ตะกั่วป่า)	๕๙.๘
จ.กำแพงเพชร	๔๓.๐
จ.ภูเก็ต (ศูนย์ฯ)	๔๑.๔
จ.น่าน	๓๙.๗

๓.เรดาร์ตรวจอากาศ ณ วันที่ ๖ กันยายน ๒๕๖๐ (ที่มา: กรมอุตุนิยมวิทยา)



สถานีสุวรรณภูมิ เวลา ๑๔.๓๐ น.

สถานีพิษณุโลก เวลา ๑๔.๓๐ น.

จากเรดาร์ตรวจอากาศจะพบว่ามีกลุ่มเมฆฝนกระจายบริเวณภาคเหนือ ภาคกลาง ภาคตะวันออก ภาคตะวันออกเฉียงเหนือ และภาคใต้

๔.สถานการณ์น้ำในอ่างเก็บน้ำขนาดใหญ่ ณ วันที่ ๖ กันยายน ๒๕๖๐ (ที่มา: กรมชลประทาน)

สภาพน้ำในอ่างเก็บน้ำขนาดใหญ่ ปริมาณน้ำในอ่างฯ ๔๘,๘๙๑ ล้านลบ.ม. คิดเป็นร้อยละ ๖๙ (ปริมาณน้ำใช้การได้ ๒๕,๔๖๔ ล้านลบ.ม. คิดเป็นร้อยละ ๕๔) ปริมาณน้ำในอ่างฯ เทียบกับปี ๒๕๕๙ (๓๗,๑๘๖ ล้านลบ.ม. คิดเป็นร้อยละ ๕๓) มากกว่าปี ๒๕๕๙ จำนวน ๑๑,๘๐๕ ล้านลบ.ม. ปริมาณน้ำไหลลงอ่างฯ จำนวน ๒๕๐.๘๙ ล้านลบ.ม.ปริมาณน้ำระบาย จำนวน ๑๕๑.๗๕ ล้านลบ.ม. สามารถรับน้ำได้อีก ๒๑,๗๖๗ ล้านลบ.ม.

อ่างเก็บน้ำ	ปริมาณน้ำในอ่าง		ปริมาณน้ำใช้การได้		ปริมาณน้ำไหลลงอ่าง		ปริมาณน้ำระบาย		ปริมาณน้ำรับได้อีก (ล้าน ม. <sup>๓</sup> ) (ความจุที่ รนส- ปริมาณน้ำ ปัจจุบัน)
	ปริมาณ (ล้าน ม. <sup>๓</sup> )	% น้ำเก็บกัก	ปริมาณ (ล้าน ม. <sup>๓</sup> )	% น้ำใช้การ	วันนี้ (ล้าน ม. <sup>๓</sup> )	เมื่อวาน (ล้าน ม. <sup>๓</sup> )	วันนี้ (ล้าน ม. <sup>๓</sup> )	เมื่อวาน (ล้าน ม. <sup>๓</sup> )	
๑.ภูมิพล	๗,๓๓๑	๕๔	๓,๕๓๑	๓๗	๒๓.๓๘	๔๐.๖๘	๑.๕๐	๑.๕๐	๖,๑๓๑
๒.สิริกิติ์	๖,๗๖๖	๗๑	๓,๙๑๖	๕๙	๔๒.๐๔	๕๙.๕๑	๓.๙๔	๔.๐๑	๓,๘๗๔
๓.จุฬารัตน์	๑๑๑	๖๘	๗๔	๕๘	๑.๒๓	๒.๖๙	๑.๐๕	๑.๐๕	๙๖
๔.อุบลรัตน์	๑,๘๐๑	๗๔	๑,๒๒๐	๖๖	๒๘.๔๐	๒๒.๓๔	๒๓.๘๕	๒๔.๒๒	๖๓๐
๕.ลำปาง	๑,๖๔๑	๘๓	๑,๕๕๑	๘๒	๒๕.๓๑	๑๗.๓๔	๒๕.๓๑	๒๕.๔๔	๘๐๙
๖.สิรินธร	๑,๔๓๘	๗๓	๖๐๖	๕๓	๘.๐๙	๗.๙๗	๗.๓๘	๗.๒๖	๕๒๘
๗.ป่าสักชลสิทธิ์	๓๔๐	๓๕	๓๓๗	๓๕	๒๐.๘๑	๒๐.๘๒	๒๑.๖๑	๒๑.๖๕	๖๒๐
๘.ศรีนครินทร์	๑๓,๘๑๖	๗๘	๓,๕๕๑	๔๗	๑๒.๓๓	๒๖.๖๐	๔.๙๙	๕.๐๔	๕,๐๓๔
๙.วชิราลงกรณ	๖,๓๐๒	๗๑	๓,๒๙๐	๕๖	๓๒.๑๖	๒๘.๙๕	๙.๐๘	๙.๐๙	๔,๖๙๘
๑๐.ขุนด่านปราการชล	๑๓๖	๖๑	๑๓๒	๖๐	๐.๙๘	๑.๑๙	๐.๑๐	๐.๓๕	๙๐
๑๑.รัชชประภา	๔,๓๒๑	๗๗	๒,๙๗๐	๖๙	๓.๙๕	๘.๐๐	๘.๑๙	๑๒.๒๔	๒,๒๙๙
๑๒.บางกลาง	๙๐๒	๖๒	๖๒๖	๕๓	๙.๘๗	๑๑.๐๙	๖.๐๒	๖.๐๐	๗๗๒

**๕. สถานการณ์น้ำในประเทศ ณ วันที่ ๓ - ๖ กันยายน ๒๕๖๐ (ที่มา: กรมชลประทาน)**

สถานี	แม่น้ำ	อำเภอ	จังหวัด	ระดับตลิ่ง (ม.รทก.)	ระดับน้ำ (ม.รทก.)				แนวโน้ม	เปรียบเทียบระดับตลิ่ง
					อาทิตย์	จันทร์	อังคาร	พุธ		
					๓ ก.ย.	๔ ก.ย.	๕ ก.ย.	๖ ก.ย.		
P.๑	ปิง	เมือง	เชียงใหม่	๓.๗๐	๑.๖๙	๑.๖๖	๑.๕๕	๑.๕๖	เพิ่มขึ้น	-๒.๑๔
W.๑C	วัง	เมือง	ลำปาง	๕.๒๐	๑.๒๐	๑.๒๑	๐.๙๗	๐.๑๕	ลดลง	-๕.๐๕
Y.๑๖	ยม	บางระกำ	พิษณุโลก	๗.๒๘	๗.๕๘	๗.๕๖	๗.๕๑	๗.๔๖	ลดลง	+๐.๑๘
N.๗A	น่าน	เมือง	พิจิตร	๑๑.๑๘	๘.๗๕	๘.๖๖	๘.๓๗	๗.๙๙	ลดลง	-๓.๑๙
C.๑๓	เจ้าพระยา	สรรพยา	ชัยนาท	๑๖.๓๔	๑๓.๖๐	๑๓.๖๐	๑๓.๖๐	๑๓.๖๐	ทรงตัว	-๒.๗๔
M.๖A	มูล	สตึก	บุรีรัมย์	๖.๐๐	๕.๕๘	๕.๖๕	๕.๗๑	๕.๗๕	เพิ่มขึ้น	-๐.๒๕
M.๗	มูล	เมือง	อุบลราชธานี	๗.๐๐	๗.๙๓	๗.๙๒	๗.๘๘	๗.๘๔	ล้นตลิ่ง	+๐.๘๔
M.๑๙๑	ลำตะคอง	เมือง	นครราชสีมา	๓.๐๐	๑.๑๙	๑.๑๑	๑.๑๕	๐.๙๙	ลดลง	-๒.๐๑
M.๑๕๙	ลำชี	จอมพระ	สุรินทร์	๘.๒๐	๖.๖๔	๖.๖๕	๖.๕๙	๖.๔๓	ลดลง	-๑.๗๗
M.๙๕	ลำเสียวใหญ่	สุวรรณภูมิ	ร้อยเอ็ด	๓.๒๐	๓.๗๓	๓.๖๙	๓.๖๕	๓.๖๗	ล้นตลิ่ง	+๐.๔๗
X.๖๔	คลองท่าแซะ	ท่าแซะ	ชุมพร	๑๗.๑๓	๘.๐๙	๗.๙๘	๗.๙๘	๗.๙๘	ทรงตัว	-๙.๑๕
X.๑๔๙	คลองกลาย	นบพิตำ	นครศรีธรรมราช	๓๓.๙๖	๒๘.๙๘	๒๙.๐๑	๒๙.๐๓	๒๙.๐๑	ลดลง	-๔.๙๕
X.๒๗๔	แม่น้ำโก-ลก	แว้ง	นราธิวาส	๒๔.๑๘	๑๘.๘๐	๑๙.๒๖	๑๙.๐๘	๑๘.๘๕	ลดลง	-๕.๓๓
X.๓๗A	แม่น้ำตาปี	พระแสง	สุราษฎร์ธานี	๑๐.๗๖	๗.๕๗	๔.๗๗	๗.๒๙	๗.๔๖	เพิ่มขึ้น	-๓.๓

\*\*\* ยังไม่ได้รับรายงาน

**สถานการณ์น้ำในพื้นที่ลุ่มน้ำโขง ณ วันที่ ๖ กันยายน ๒๕๖๐ (ที่มา:MRC: Mekong River Commission )**

สถานี	ปริมาณฝน ๒๔ ชม. (มม)	ระดับอ้างอิง (ม.รทก.)	ระดับตลิ่ง (ม.)	ระดับน้ำ (ม.) ๖ ก.ย.	เปรียบเทียบระดับตลิ่ง	ระดับน้ำคาดการณ์ (ม.)			แนวโน้ม
						๗ ก.ย.	๘ ก.ย.	๙ ก.ย.	
อ.เชียงแสน จ.เชียงราย	๒๓.๙	๓๕๗.๑๑๐	๑๒.๘๐	๕.๐๙	-๗.๗๑	๕.๑๕	๕.๒๔	๕.๒๔	เพิ่มขึ้น
อ.เชียงคาน จ.เลย	๑๒.๕	๑๙๔.๑๑๘	๑๖.๐๐	๑๑.๐๒	-๔.๙๘	๑๑.๑๘	๑๑.๒๑	๑๑.๑๔	เพิ่มขึ้น
อ.เมือง จ.หนองคาย	๒๒.๕	๑๕๓.๖๔๘	๑๒.๒๐	๘.๖๔	-๓.๕๖	๘.๘๔	๘.๙๘	๙.๐๙	เพิ่มขึ้น
อ.เมือง จ.นครพนม	๒๔.๒	๑๓๐.๙๖๑	๑๒.๐๐	๙.๑๐	-๒.๙	๘.๖๑	๘.๕๒	๘.๕๙	ลดลง
อ.เมือง จ.มุกดาหาร	๔.๖	๑๒๔.๒๑๙	๑๒.๕๐	๘.๘๗	-๓.๖๓	๘.๖๐	๘.๔๓	๘.๓๘	ลดลง
อ.โขงเจียม จ.อุบลราชธานี	๐.๐	๘๙.๐๓๐	๑๔.๕๐	๑๐.๙๖	-๓.๕๔	๑๐.๙๑	๑๐.๘๒	๑๐.๖๔	ลดลง

**๖.สถานการณ์เตือนภัย Early Warning ณ วันที่ ๖ กันยายน ๒๕๖๐ (ที่มา: สำนักวิจัย พัฒนาและอุทกวิทยา กรมทรัพยากรน้ำ)**

[เวลา ๐๘.๐๐ น. - ๑๕.๐๐ น. (วันนี้)]

การแจ้งเตือน	สถานี	การแจ้งเตือน
เตือนสีแดง (อพยพ)	-	-
เตือนสีเหลือง (เตือนภัย)	-	-
เตือนสีเขียว (เฝ้าระวัง)	-	-

\*ได้รับข้อมูลจากทางSocial Media โดยโปรแกรม Line ศูนย์อุทกภัย ทน.

**๗. สถานการณ์ธรณีพิบัติ ณ วันที่ ๖ กันยายน ๒๕๖๐** (ที่มา : กรมทรัพยากรธรณี)

ไม่มีสถานการณ์ธรณีพิบัติ

**๘. เหตุการณ์วิกฤตน้ำปัจจุบัน ณ วันที่ ๖ กันยายน ๒๕๖๐** [เวลา ๐๘.๐๐ น. - ๑๕.๐๐ น. (วันนี้)]

ไม่มีสถานการณ์วิกฤตน้ำ

**๙. สถานการณ์อุทกภัย ณ วันที่ ๖ กันยายน ๒๕๖๐** (ที่มา : กรมป้องกันและบรรเทาสาธารณภัย)

อุทกภัย น้ำไหลหลาก และน้ำเอ่อล้นตลิ่ง จากอิทธิพลของลมมรสุมตะวันตกเฉียงใต้ หย่อมความกดอากาศต่ำ พายุโซนร้อน “ตาลัส” และพายุโซนร้อน “เซินกา” ห้วงที่ ๒ ตั้งแต่วันที่ ๕ ก.ค. - ๑๕ ส.ค. ๖๐ ในพื้นที่ ๔๔ จังหวัด (นครสวรรค์ ชัยนาท จันทบุรี เพชรบูรณ์ น่าน พระนครศรีอยุธยา อุทัยธานี กำแพงเพชร เชียงราย เชียงใหม่ อ่างทอง ตราด ระนอง ชัยภูมิ พิจิตร อุดรดิตถ์ พะเยา นนทบุรี พิษณุโลก สระบุรี เลย อุบลราชธานี ขอนแก่น มหาสารคาม แพร่ แม่ฮ่องสอน ประจวบคีรีขันธ์ ศรีสะเกษ นครราชสีมา ลพบุรี ลำปาง กาฬสินธุ์ บุรีรัมย์ สกลนคร สุโขทัย มุกดาหาร ชุมพร อำนาจเจริญ ร้อยเอ็ด อุดรธานี ยโสธร หนองคาย นครพนม และสุรินทร์) ๓๐๒ อำเภอ ๑,๗๒๔ ตำบล ๑๔,๑๐๕ หมู่บ้าน ๔๓ ชุมชน ประชาชนได้รับผลกระทบ ๖๐๙,๔๒๕ ครัวเรือน ๑,๘๙๘,๓๒๒ คน มีผู้เสียชีวิต ๕๐ ราย สถานการณ์คลี่คลายแล้ว ๓๙ จังหวัด **ยังคงมีสถานการณ์ ๕ จังหวัด** (กาฬสินธุ์ ร้อยเอ็ด ยโสธร อุบลราชธานี และพระนครศรีอยุธยา) **๒๓ อำเภอ ๑๑๙ ตำบล ๕๓๕ หมู่บ้าน** ประชาชนได้รับผลกระทบ ๒,๗๔๙ ครัวเรือน ๘,๙๕๒ คน

**๑๐. การคาดหมายลักษณะอากาศ ๗ วันข้างหน้า** (ระหว่างวันที่ ๖ - ๑๒ กันยายน ๒๕๖๐)

ในช่วงวันที่ ๖ - ๘ ก.ย. ประเทศไทยมีฝนตกชุกหนาแน่น กับมีฝนตกหนักบางแห่งบริเวณภาคเหนือ ภาคตะวันออกเฉียงเหนือ ภาคตะวันออก และภาคใต้ รวมทั้งกรุงเทพมหานครและปริมณฑล ส่วนในช่วงวันที่ ๙ - ๑๒ ก.ย. ประเทศไทยจะมีฝนลดลง เว้นแต่ภาคเหนือ และภาคใต้อย่างคงมีฝนมากกว่าภาคอื่นๆ

**ลักษณะสำคัญทางอุตุนิยมวิทยา** ในช่วงวันที่ ๖ - ๘ ก.ย. ร่องมรสุมพาดผ่านภาคเหนือตอนบน และตอนบนของภาคตะวันออกเฉียงเหนือ ประกอบกับมรสุมตะวันตกเฉียงใต้พัดปกคลุมทะเลอันดามันและภาคใต้ ลักษณะเช่นนี้ทำให้ประเทศไทยมีฝนตกชุกหนาแน่น และมีฝนตกหนักบางแห่ง ส่วนในช่วงวันที่ ๙ - ๑๒ ก.ย. ร่องมรสุมเลื่อนขึ้นไปพาดผ่านประเทศเมียนมา ลาว และเวียดนามตอนบน สำหรับมรสุมตะวันตกเฉียงใต้อย่างคงพัดปกคลุมทะเลอันดามันและประเทศไทย ลักษณะเช่นนี้ทำให้ประเทศไทยมีฝนลดลง เว้นแต่ภาคเหนือ และภาคใต้อย่างคงมีฝนมากกว่าภาคอื่นๆ อนึ่ง พายุโซนร้อน “กูโชล” (Guchol) บริเวณทะเลจีนใต้ตอนบน คาดว่าจะเคลื่อนตัวขึ้นฝั่งบริเวณมณฑลฝูเจี้ยน ประเทศจีน ในช่วงวันที่ ๗ - ๘ ก.ย. ๖๐ สำหรับผู้ที่เดินทางไปบริเวณดังกล่าวควรตรวจสอบสภาพอากาศก่อนออกเดินทางด้วย พายุนี้ไม่มีผลกระทบต่อลักษณะอากาศของประเทศไทย

**ข้อควรระวัง** ขอให้ประชาชนบริเวณภาคเหนือ ภาคตะวันออกเฉียงเหนือ ภาคตะวันออก และภาคใต้ ระวังอันตรายจากฝนตกหนัก ฝนที่ตกสะสม น้ำท่วมฉับพลัน และน้ำป่าไหลหลากไว้ด้วย

**๑๑. การเตรียมความพร้อมรับมือสถานการณ์อุทกภัย (กรมทรัพยากรน้ำ)**

สรุปการสูบน้ำ และบริการน้ำดื่ม เพื่อช่วยเหลือสถานการณ์อุทกภัยตั้งแต่ ๑ พฤษภาคม - ๖ กันยายน พ.ศ. ๒๕๖๐

หน่วย งาน	จังหวัด	ปริมาณสูบน้ำ (ลบ.ม.)	ปริมาณแจกจ่ายน้ำ (ลิตร)	ประโยชน์ที่ได้รับ		
				อุปโภค-บริโภค		
				ครัวเรือน	ประชากร	พื้นที่
ภาค ๑	ลำปาง	-	๓๗,๙๐๐	-	-	-
	กำแพงเพชร	๙๖,๐๐๐	๑๘,๙๖๗	๓,๕๘๗	๙,๐๖๐	-
	เชียงใหม่	-	๒๒,๕๖๘	-	-	-
	แม่ฮ่องสอน	-	๒๔,๕๔๙	-	-	-
	เชียงใหม่	-	๑๗,๗๗๔	-	-	-
ภาค ๒	นครสวรรค์	๑,๙๖๕,๖๐๐	-	๔,๔๗๔	๑๑,๖๔๐	๑๙,๐๐๐
	อุทัยธานี	๑,๑๗๙,๓๖๐	-	๓๕๐	๑,๔๐๐	๓,๒๐๐
	สมุทรปราการ	๒,๕๔๙,๘๘๐	-	-	-	-
	สระบุรี	๑,๓๘๒,๔๐๐	-	๓,๕๕๙	-	๓,๐๐๐
	พระนครศรีอยุธยา	๒๓๘,๑๔๐	-	-	-	๒๕
ภาค ๓	อุดรธานี	๑,๐๕๘,๔๒๐	-	๓,๘๘๓	๑๒,๑๒๖	-
ภาค ๔	กาฬสินธุ์	๑๓๒,๐๐๐	-	๑,๒๐๔	๖,๐๒๐	-
	ขอนแก่น	๑,๗๖๙,๒๒๐	-	๒,๒๒๙	๘,๗๔๒	-
	มหาสารคาม	๗๕๒,๔๐๐	-	๙๓๙	๓,๙๘๘	-
ภาค ๕	นครราชสีมา	๖๙๔,๐๐๐	-	๒,๓๕๖	๙,๒๒๕	-
ภาค ๖	สระแก้ว	๑,๒๘๔,๘๐๐	-	๑๒,๐๐๐	๔๘,๐๐๐	-
	ปราจีนบุรี	๑,๓๒๔,๖๐๐	-	๑,๐๐๙	๓,๑๓๙	๑๐,๗๘๗
ภาค ๗	สุพรรณบุรี	๒,๓๑๘,๒๒๐	-	๑,๘๐๐	๖,๐๒๐	๒๐,๗๐๐
	ประจวบคีรีขันธ์	๑๙,๔๔๐	-	๑๐๐	๓๐๐	-
ภาค ๘	สุโขทัย	๑๕๓,๐๐๐	-	-	-	๑,๒๐๐
	อุดรดิตถ์	-	๖๗๑,๕๘๕	๓,๗๔๗	๑๔,๘๘๐	-
	พิษณุโลก	๑๘,๐๐๐	๑๖๒,๐๐๐	-	-	๑,๐๐๐
		๑๖,๙๓๕,๔๘๐	๙๕๕,๓๔๓	๔๑,๒๓๗	๑๓๔,๕๓๙	๕๘,๙๑๒

จึงเรียนมาเพื่อโปรดทราบ

นายวรศาสน์ อภัยพงษ์  
อธิบดีกรมทรัพยากรน้ำ