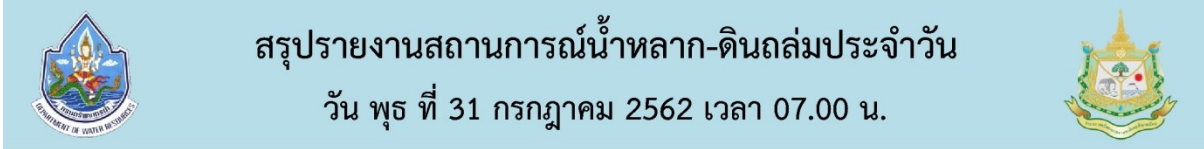


รายงานสถานการณ์พื้นที่เสี่ยงอุทกภัยน้ำหลากในเขตพื้นที่ลัดเชิงเขา

วันที่ 31 กรกฎาคม 2562 เวลา 07:00 น.

1) Early Warning System (31 ก.ค. 2562 เวลา 07.00 น)

สถานี Early Warning System ที่มีฝนตกทั้งหมด 732 สถานี ครอบคลุม 1,724 หมู่บ้าน มีการแจ้งเตือนอพยพ 2 หมู่บ้าน เตรียมพร้อม 29 หมู่บ้าน และเฝ้าระวัง 39 หมู่บ้าน



สรุปรายงานสถานการณ์น้ำหลาก-ดินถล่มประจำวัน

วัน พุธ ที่ 31 กรกฎาคม 2562 เวลา 07.00 น.

ห้องปฏิบัติการเฝ้าระวังและเตือนภัยน้ำหลาก-ดินถล่ม สำนักวิจัย พัฒนาและอุทกวิทยา

กรมทรัพยากรน้ำ กระทรวงทรัพยากรธรรมชาติและสิ่งแวดล้อม

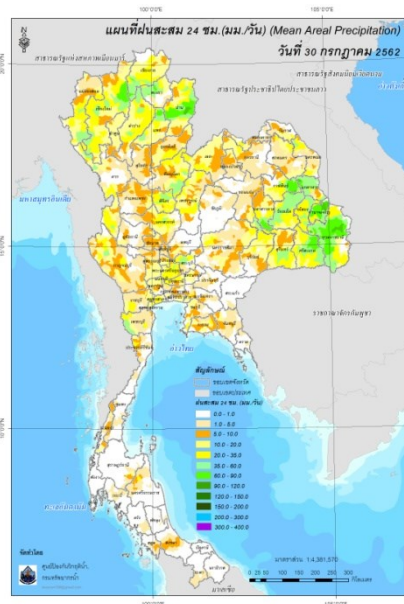
สรุปสถานการณ์เตือนภัย			
	อพยพ	2	หมู่บ้าน
	เตรียมพร้อม	29	หมู่บ้าน
	เฝ้าระวัง	39	หมู่บ้าน
	รวม	70	หมู่บ้าน

แจ้งข้อมูลการเตือนภัย		
จังหวัด	ระดับการเตือนภัย	จำนวนหมู่บ้าน
น่าน	อพยพ	2
	เตรียมพร้อม	1
	เฝ้าระวัง	28
เชียงราย	เฝ้าระวัง	9
พะเยา	เตรียมพร้อม	28
	เฝ้าระวัง	2

ที่มา : สำนักวิจัย พัฒนาและอุทกวิทยา

2) ปริมาณฝน

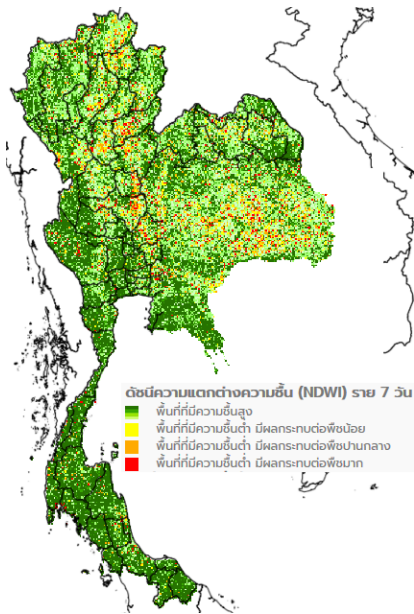
ผลการเปรียบเทียบปริมาณฝนสะสม 24 ชั่วโมง ของวันที่ 30 ถึง 31 กรกฎาคม 2562 (เวลา 07:00น.) จากระบบของ Mekong River Commission Flash Flood Guidance System (MRCFFGS) แสดงให้เห็นว่ามีปริมาณฝนตกบริเวณภาคใต้ มีปริมาณฝนสะสมประมาณ 5 – 10 มม./วัน ส่วนบริเวณภาคเหนือ ภาคตะวันออกเฉียงเหนือ ภาคกลาง และภาคตะวันออก มีปริมาณฝนสะสมประมาณ 35 – 60 มม./วัน และบริเวณจังหวัดเชียงใหม่ เชียงราย พะเยา แพร่ น่าน อ่างนาจเจริญ และอุบลราชธานี มีปริมาณฝนสะสมประมาณ 90 – 120 มม./วัน



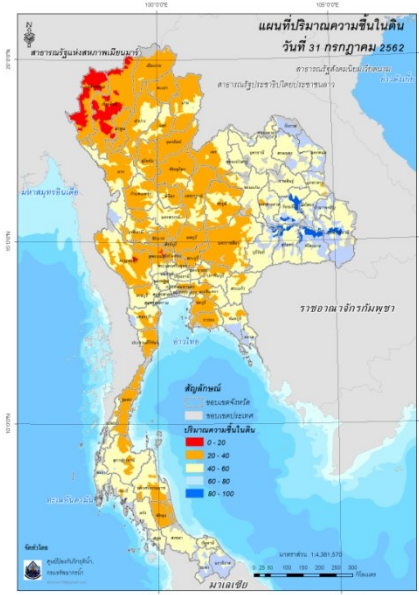
ปริมาณฝนสะสม 24 ชั่วโมง (MRCFFGS)

3) ปริมาณความชื้นในดิน

ปริมาณความชื้นในดินจากแผนที่ดาวเทียมของ Gistda (ดัชนีความแตกต่าง (NDWI) ราย 7 วัน) และค่าความชื้นในดินที่ได้จากระบบ MRCFFGS พบว่าพื้นที่บริเวณภาคตะวันออกเฉียงเหนือ ภาคตะวันออก และภาคใต้ มีค่าความชื้นอยู่ในเกณฑ์ประมาณร้อยละ 60 - 80 สภาวะดังกล่าวหมายถึงดินในพื้นที่บริเวณดังกล่าวยังสามารถรองรับปริมาณน้ำฝนได้อีกประมาณ 20% ก่อนที่จะเข้าสู่สภาพอิ่มตัว



แผนที่ดาวเทียมของ Gistda
(25 - 31 ก.ค.62)



ปริมาณความชื้นในดิน (MRCFFG)

4) ศักยภาพในการรองรับน้ำฝน FFG (Flash Flood Guidance)



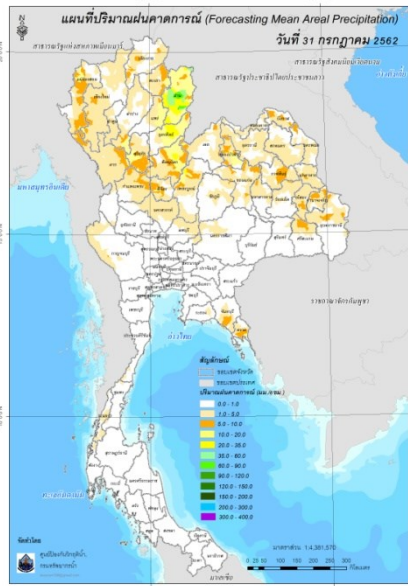
โดยศักยภาพในการรองรับน้ำฝนของพื้นที่จังหวัดแพร่ น่าน กาฬสินธุ์ อัญญาเจริญ และอุบลราชธานี สามารถรองรับปริมาณฝนได้น้อยกว่า 100 มม./6ชม.

FFG หมายถึง ค่าความสามารถในการรองรับปริมาณฝนของพื้นที่นั้นๆ ก่อนที่จะเกิดสภาวะน้ำล้นตลิ่งที่จุดออกของปลายพื้นที่ โดยค่า FFG 06-hr หมายถึง ปริมาณฝนที่จะส่งผลให้เกิดสภาวะน้ำล้นตลิ่งที่ปลายลุ่มน้ำในอีก 6 ชั่วโมงข้างหน้า (มม./6ชม.)

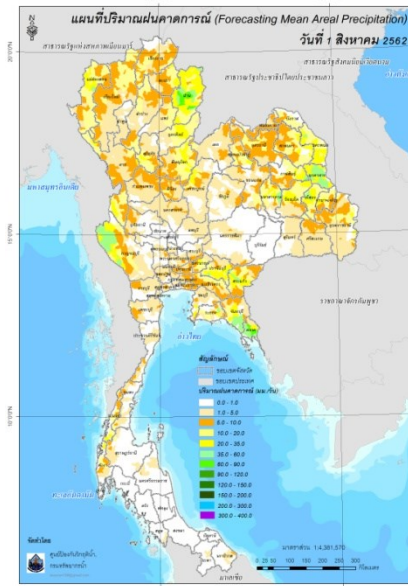
5) ปริมาณฝนคาดการณ์ล่วงหน้า

ปริมาณฝนคาดการณ์ในวันที่ 31 กรกฎาคม 2562 เวลา 13.00 น. บริเวณภาคเหนือ ภาคตะวันออกเฉียงเหนือ และภาคตะวันออก จะมีปริมาณฝนสะสม 6 ชั่วโมงข้างหน้า 5 - 10 มม. ส่วนบริเวณจังหวัดอุดรดิตต์ พิษณุโลก เพชรบูรณ์ จะมีปริมาณฝนสะสม 6 ชั่วโมงข้างหน้า 20 - 35 มม. และบริเวณจังหวัดน่าน จะมีปริมาณฝนสะสม 6 ชั่วโมงข้างหน้า 60 - 90 มม.

ปริมาณฝนคาดการณ์ในวันที่ 1 สิงหาคม 2562 เวลา 07.00 น. ทั่วทั้งประเทศไทยจะมีปริมาณฝนเพิ่มขึ้น บริเวณภาคเหนือ ภาคตะวันออกเฉียงเหนือ ภาคกลาง ภาคตะวันออก และภาคใต้ จะมีปริมาณฝนสะสม 24 ชั่วโมงข้างหน้า 20 - 35 มม. ส่วนบริเวณจังหวัดแม่ฮ่องสอน มุกดาหาร มหาสารคาม ยโสธร นครพนม กาญจนบุรี สระแก้ว ระยอง และจันทบุรี จะมีปริมาณฝนสะสม 24 ชั่วโมงข้างหน้า 35 - 60 มม. และบริเวณจังหวัดน่าน และตราด จะมีปริมาณฝนสะสม 24 ชั่วโมงข้างหน้า 60 - 90 มม.



ปริมาณฝนคาดการณ์ในวันที่ 31 กรกฎาคม 2562

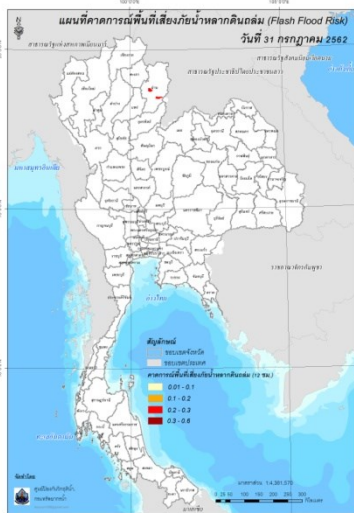


ปริมาณฝนคาดการณ์ในวันที่ 1 สิงหาคม 2562

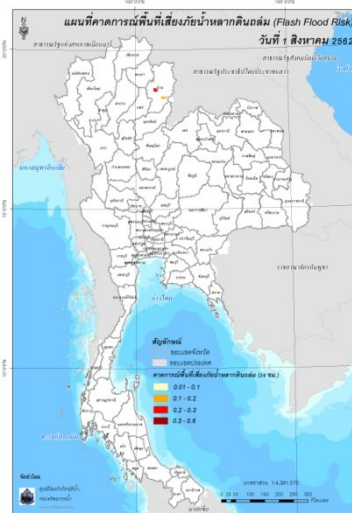
6) ความเสี่ยงจากน้ำท่วม

- การคาดการณ์พื้นที่เสี่ยงน้ำหลากดินถล่มจากข้อมูล MRCFFGS วันที่ 31 กรกฎาคม 2562 ในอีก 12 ชม. 24 ชม. และ 36 ชม. พบพื้นที่เสี่ยงจังหวัดน่าน จันทบุรี และตราด

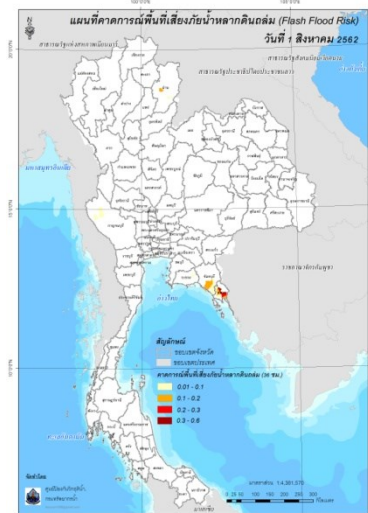
แผนที่แสดงการคาดการณ์พื้นที่เสี่ยงน้ำหลากดินถล่ม วันที่ 31 กรกฎาคม 2562



วันที่ 31 ก.ค. 2562 (19:00 น.)



วันที่ 1 ส.ค. 2562 (07:00 น.)



วันที่ 1 ส.ค. 2562 (19:00 น.)

คำแนะนำ: ข้อมูลดังกล่าวเป็นการคาดการณ์พื้นที่เสี่ยงน้ำหลาก โดยอาศัยข้อมูลปริมาณฝนจากดาวเทียม ดังนั้นรายงานฉบับนี้ควรใช้งานควบคู่ไปกับการตรวจวัดปริมาณฝนจริงภาคสนาม และข้อมูลจากเรดาร์ เพื่อประกอบการตัดสินใจ