

# รายงานสถานการณ์น้ำลุ่มน้ำทะเลสาบสงขลา

## วันที่ 31 กรกฎาคม 2562

### 1) สภาพภูมิอากาศ

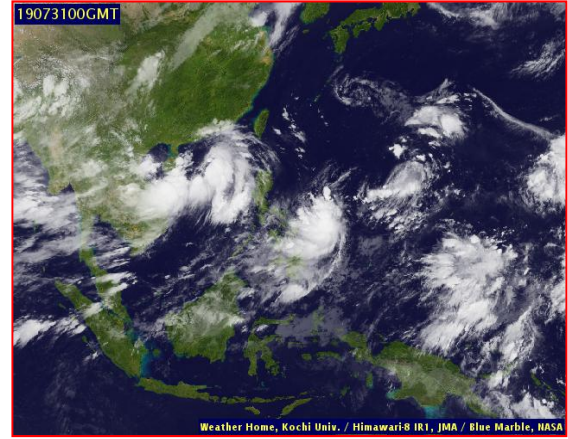
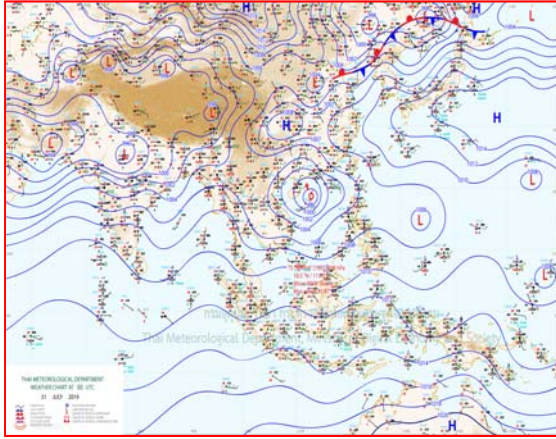
**ประกาศกรมอุตุนิยมวิทยา** "พายุดีเปรสชันบริเวณทะเลจีนใต้ตอนบน (มีผลกระทบจนถึงวันที่ 3 สิงหาคม 2562)" ฉบับที่ 4 ลงวันที่ 31 กรกฎาคม 2562 เมื่อเวลา 04.00 น. ของวันนี้ (31 ก.ค. 62) พายุดีเปรสชันบริเวณทะเลจีนใต้ตอนบน มีศูนย์กลางอยู่ห่างประมาณ 300 กิโลเมตร ทางตะวันออกเฉียงใต้ของเกาะไหหลำ ตอนบน ประเทศจีน หรือที่ ละติจูด 18.0 องศาเหนือ ลองจิจูด 113.5 องศาตะวันออก มีความเร็วลมสูงสุดใกล้ศูนย์กลางประมาณ 55 กิโลเมตรต่อชั่วโมง กำลังเคลื่อนตัวทางทิศตะวันตกเฉียงเหนืออย่างช้า ๆ คาดว่าพายุนี้จะทวีกำลังแรงขึ้นเป็นพายุโซนร้อน แล้วเคลื่อนผ่านประเทศจีนตอนใต้ และขึ้นฝั่งบริเวณประเทศเวียดนามตอนบน ในช่วงวันที่ 1-2 สิงหาคม 2562 ซึ่งจะทำให้บริเวณประเทศไทยมีฝนเพิ่มมากขึ้นและมีฝนตกหนักบางแห่ง โดยจะมีผลกระทบในภาคตะวันออกเฉียงเหนือและภาคเหนือก่อน ขอให้ประชาชนบริเวณดังกล่าวระวังอันตรายจากฝนที่ตกหนักและฝนที่ตกสะสม ซึ่งอาจทำให้เกิดน้ำท่วมฉับพลัน น้ำป่าไหลหลาก และดินโคลนถล่มในพื้นที่เสี่ยงภัยได้ สำหรับผู้ที่เดินทางไปเกาะไหหลำ ประเทศจีนตอนใต้ และประเทศเวียดนามตอนบน ควรตรวจสอบสภาพอากาศก่อนเดินทางด้วย

อนึ่ง ในช่วงวันที่ 31 กรกฎาคม - 6 สิงหาคม 2562 มรสุมตะวันตกเฉียงใต้ที่พัดปกคลุมทะเลอันดามัน ภาคใต้และอ่าวไทยจะมีกำลังแรงขึ้น จะทำให้ภาคใต้และภาคตะวันออกเฉียงเหนือมีฝนเพิ่มขึ้นและมีฝนตกหนักบางแห่ง สำหรับคลื่นลมบริเวณทะเลอันดามันและอ่าวไทยมีกำลังแรง โดยทะเลอันดามันมีคลื่นสูง 2-3 เมตร ส่วนอ่าวไทยมีคลื่นสูงประมาณ 2 เมตร บริเวณที่มีฝนฟ้าคะนองคลื่นสูงมากกว่า 3 เมตร ขอให้ชาวเรือเดินเรือด้วยความระมัดระวัง โดยหลีกเลี่ยงการเดินเรือในบริเวณที่มีฝนฟ้าคะนอง และเรือเล็กควรงดออกจากฝั่ง

### ลักษณะอากาศทั่วไป (ที่มา: กรมอุตุนิยมวิทยา)

พยากรณ์อากาศ 24 ชั่วโมงข้างหน้า บริเวณภาคเหนือและภาคตะวันออกเฉียงเหนือมีฝนเพิ่มขึ้นและมีฝนตกหนักบางแห่ง ขอให้ประชาชนบริเวณดังกล่าวระวังอันตรายจากฝนที่ตกหนักและฝนที่ตกสะสม ซึ่งอาจทำให้เกิดน้ำท่วมฉับพลัน น้ำป่าไหลหลาก และดินโคลนถล่มในพื้นที่เสี่ยงภัยได้ ส่วนบริเวณภาคตะวันออกเฉียงเหนือและภาคใต้ มีฝนฟ้าคะนองบางพื้นที่ สำหรับบริเวณทะเลอันดามันมีคลื่นสูง 2 - 3 เมตร อ่าวไทยตอนบนมีคลื่นสูงประมาณ 2 เมตร และบริเวณที่มีฝนฟ้าคะนองคลื่นสูงมากกว่า 2 เมตร ขอให้ชาวเรือเดินเรือด้วยความระมัดระวังในบริเวณที่มีฝนฟ้าคะนอง และเรือเล็กควรงดออกจากฝั่งจนถึงวันที่ 6 สิงหาคม 2562 อนึ่ง พายุดีเปรสชันบริเวณทะเลจีนใต้ตอนบน คาดว่าจะทวีกำลังแรงขึ้นเป็นพายุโซนร้อน แล้วเคลื่อนผ่านประเทศจีนตอนใต้ และขึ้นฝั่งประเทศเวียดนามตอนบน ในช่วงวันที่ 1-2 สิงหาคม 2562 ซึ่งจะทำให้บริเวณประเทศไทยมีฝนเพิ่มมากขึ้นและมีฝนตกหนักบางแห่ง โดยจะมีผลกระทบในภาคตะวันออกเฉียงเหนือและภาคเหนือก่อน ขอให้ประชาชนบริเวณดังกล่าวระวังอันตรายจากฝนที่ตกหนักและฝนที่ตกสะสม ซึ่งอาจทำให้เกิดน้ำท่วมฉับพลัน น้ำป่าไหลหลาก และดินโคลนถล่มในพื้นที่เสี่ยงภัยได้ สำหรับผู้ที่เดินทางไปเกาะไหหลำ ประเทศจีนตอนใต้ และประเทศเวียดนามตอนบน ควรตรวจสอบสภาพอากาศก่อนเดินทางด้วย

สภาพอากาศภาคใต้ฝั่งตะวันออก มีเมฆบางส่วน กับมีฝนฟ้าคะนอง ร้อยละ 20 ของพื้นที่ ส่วนมากบริเวณจังหวัดเพชรบุรี ประจวบคีรีขันธ์ ชุมพร และสุราษฎร์ธานี อุณหภูมิต่ำสุด 23-26 องศาเซลเซียส อุณหภูมิสูงสุด 35-36 องศาเซลเซียส ผลคาดการณ์ปริมาณน้ำฝนล่วงหน้า 1-7 วัน มีฝนฟ้าคะนองร้อยละ 40-60 ของพื้นที่ตลอดช่วง โดยมีฝนตกหนักบางแห่งในช่วงวันที่ 31 ก.ค. - 2 ส.ค.62 ส่วนมากทางตอนบนของภาค

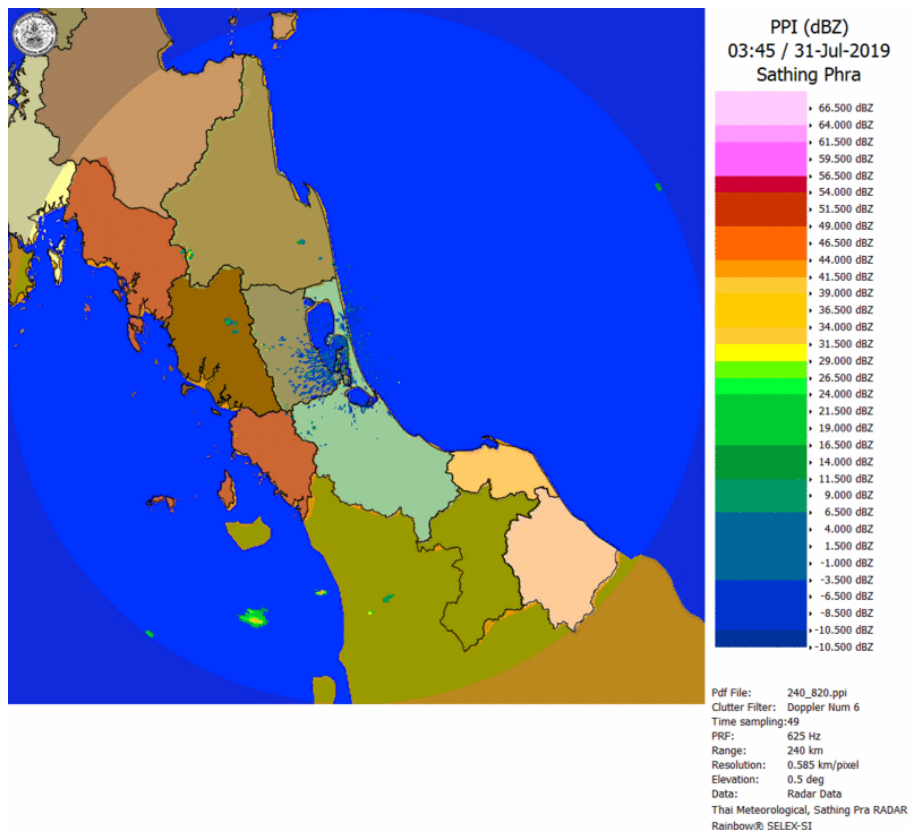


แผนที่อากาศ วันที่ 31 ก.ค. 2562 เวลา 07.00 น.

ภาพถ่ายจากดาวเทียม วันที่ 31 ก.ค. 2562

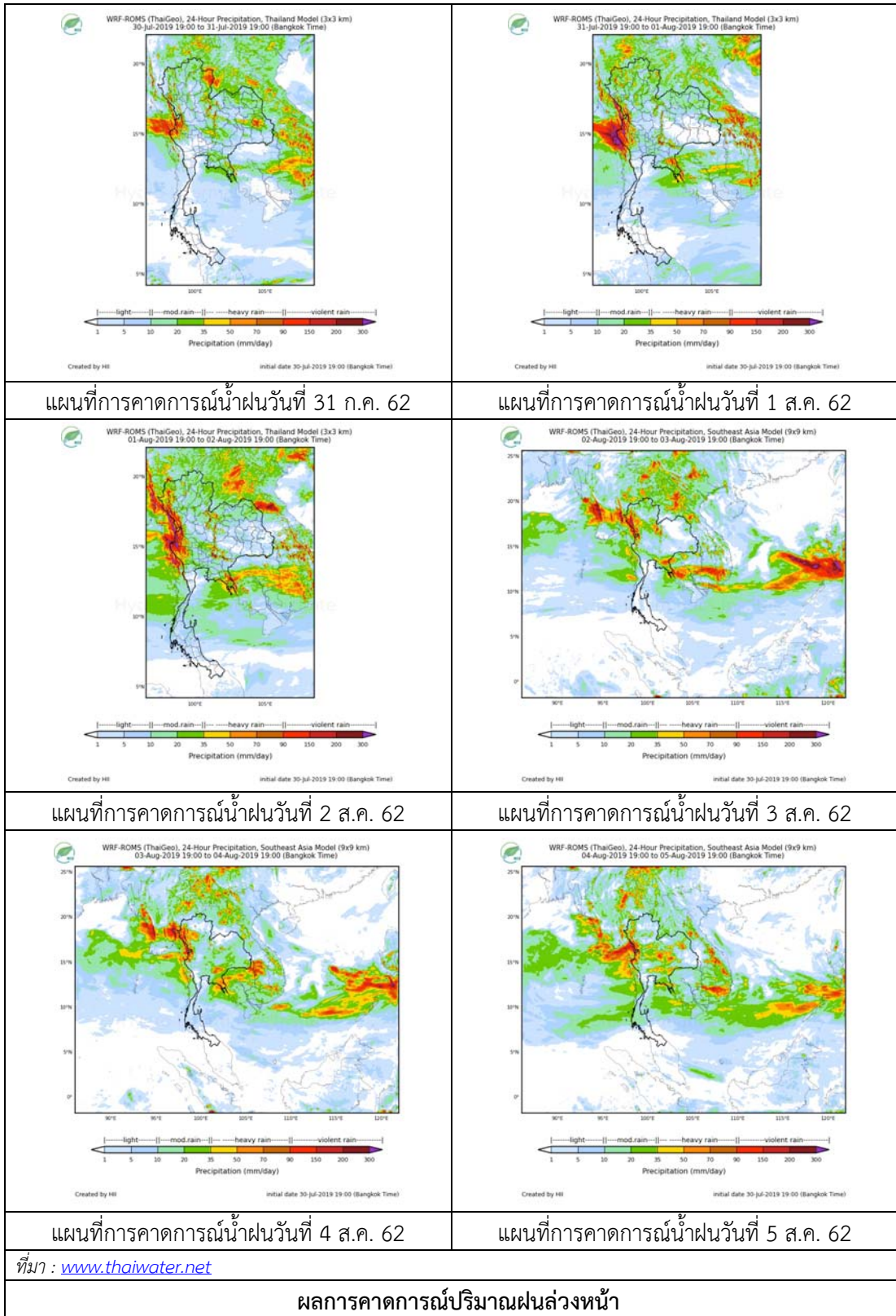
## 2) สถานการณ์ฝน

จากข้อมูลสถานการณ์ฝนในพื้นที่ลุ่มน้ำทะเลสาบสงขลาของวันที่ 31 กรกฎาคม 2562 จากกรมทรัพยากรน้ำ กรมอุตุนิยมวิทยา กรมชลประทาน และสถาบันสารสนเทศทรัพยากรน้ำ (องค์การมหาชน) พบว่า ไม่มีฝนตกในพื้นที่



ภาพเรดาร์ตรวจอากาศ “สathingพระ” ณ วันที่ 31 กรกฎาคม 2562 (ที่มา : กรมอุตุนิยมวิทยา)

สถานการณ์น้ำฝน



3) ข้อมูลปริมาณน้ำในลำน้ำ

ลุ่มน้ำทะเลสาบสงขลา ปัจจุบันสถานการณ์น้ำในลำน้ำโดยทั่วไปอยู่ในภาวะปกติ (ระดับน้ำต่ำกว่าระดับตลิ่งต่ำสุด) สถานการณ์น้ำในลำน้ำส่วนใหญ่มีแนวโน้มลดลง/ทรงตัว

สถานการณ์น้ำท่า (27 – 31 ก.ค. 2562 ที่มา : กรมชลประทาน)

สถานี	แม่น้ำ	อำเภอ	จังหวัด	ระดับน้ำ-ม.	เสาร์	อาทิตย์	จันทร์	อังคาร	พุธ
				ปริมาณน้ำ-ลบ.ม./วิ. (ระดับเตือนภัย)	27 ก.ค.	28 ก.ค.	29 ก.ค.	30 ก.ค.	31 ก.ค.
X.170	คลองลำ	ศรีนครินทร์	พัทลุง	25.20	20.68	20.67	20.71	20.67	20.68
				580.00	11.40	11.10	12.30	11.10	11.40
X.265	คลองนุ้ย	เมือง	พัทลุง	8.00	6.57	6.63	6.48	6.45	6.59
				7.00	-	-	-	-	-
.1X.174	คลองหวะ	หาดใหญ่	สงขลา	8.88	4.17	4.18	4.15	4.14	4.14
				388.00	0.85	0.90	0.75	0.70	0.70
X.173A	คลองอู่ตะเภา	สะเดา	สงขลา	15.90	9.79	9.76	9.80	9.72	9.67
				258.00	5.70	5.40	5.80	5.00	4.50
X.90	คลองอู่ตะเภา	คลองหอยโข่ง	สงขลา	8.00	2.56	2.77	2.94	3.09	2.92
				580.00	14.60	27.20	37.80	49.20	36.40
X.44	คลองอู่ตะเภา	หาดใหญ่	สงขลา	7.40	0.00	-0.05	-0.05	-0.13	-0.14
				582.00	6.00	4.50	4.50	2.10	1.80

ข้อมูลระดับน้ำจากระบบตรวจวัดสภาพทางไกลอัตโนมัติลุ่มน้ำทะเลสาบสงขลา กรมทรัพยากรน้ำ ประจำวันที่ 31 กรกฎาคม 2562

ข้อมูลระดับน้ำ (29 – 31 ก.ค. 2562 ที่มา : กรมทรัพยากรน้ำ)

สถานี	ตำบล	อำเภอ	จังหวัด	ระดับตลิ่ง (ต่ำสุด)	จันทร์	อังคาร	พุธ
					29 ก.ค.	30 ก.ค.	31 ก.ค.
คลองอู่ตะเภาตอนบน	พังงา	สะเดา	สงขลา	19.87	11.74	11.67	11.64
คลองอู่ตะเภาตอนล่าง	หาดใหญ่	หาดใหญ่	สงขลา	8.93	0.05	-0.05	-0.07
คลองรัตภูมิ	กำแพงเพชร	รัตภูมิ	สงขลา	22.62	13.22	13.04	12.93
คลองตะโหมด(ท่าเขียด)	แม่ขรี	ตะโหมด	พัทลุง	27.94	21.74	21.69	21.67
ปากกรอ	ปากกรอ	สิงหนคร	สงขลา	0.00	-0.17	-0.27	-0.30
ลำป่า	ลำป่า	เมือง	พัทลุง	1.15	-0.81	-0.85	-0.87

ปริมาณน้ำในลำน้ำของคลองต่างๆ ในพื้นที่ลุ่มน้ำทะเลสาบสงขลา วันที่ 31 กรกฎาคม 2562

สถานีคลองอู่ตะเภาตอนล่าง - ต.หาดใหญ่ อ.หาดใหญ่ จ.สงขลา  
(ลุ่มน้ำทะเลสาบสงขลา)



สถานีตะโหมด (ท่าเขียด) - ต.แม่ขรี อ.ตะโหมด จ.พัทลุง  
(ลุ่มน้ำทะเลสาบสงขลา)



สถานีลำป่า - ต.ลำป่า อ.เมือง จ.พัทลุง  
(ลุ่มน้ำทะเลสาบสงขลา)



4) สรุป

สถานการณ์น้ำในลุ่มน้ำทะเลสาบสงขลาประจำวันวันที่ 31 กรกฎาคม 2562 ปัจจุบันสถานการณ์น้ำในลำน้ำโดยทั่วไปอยู่ในภาวะปกติ (ระดับน้ำต่ำกว่าระดับตลิ่งต่ำสุด) สถานการณ์น้ำในลำน้ำส่วนใหญ่มีแนวโน้มลดลง/ทรงตัว