



รายงานสถานการณ์น้ำ ศูนย์ป้องกันวิกฤติน้ำ กรมทรัพยากรน้ำ วันพฤหัสบดี ที่ ๑ สิงหาคม ๒๕๖๒

สภาวะอากาศ ประเทศไทยบริเวณภาคเหนือและภาคตะวันออกเฉียงเหนือมีฝนเพิ่มขึ้นและมีฝนตกหนักบางแห่ง ขอให้ประชาชนบริเวณดังกล่าวระวังอันตรายจากฝนที่ตกหนักและฝนที่ตกสะสม ซึ่งอาจทำให้เกิดน้ำท่วมฉับพลัน น้ำป่าไหลหลาก ในพื้นที่เสี่ยงภัยได้ ส่วนบริเวณภาคตะวันออกเฉียงเหนือ ภาคกลางและภาคใต้ มีฝนฟ้าคะนองบางพื้นที่ สำหรับบริเวณทะเลอันดามันและอ่าวไทยตอนบน ทะเลมีคลื่นสูง ๒-๓ เมตร ส่วนบริเวณที่มีฝนฟ้าคะนองคลื่นสูงมากกว่า ๓ เมตร ขอให้ชาวเรือเดินเรือด้วยความระมัดระวังในบริเวณที่มีฝนฟ้าคะนอง และเรือเล็กควรงดออกจากฝั่งจนถึงวันที่ ๖ สิงหาคม ๒๕๖๒



สถานการณ์น้ำ

กรมอุตุนิยมวิทยา เผยแผนฤดูเป็น พายุโซนร้อน เตือนภาคเหนือ ภาคอีสานฝนถล่ม!

อุบลราชธานี น้ำในลำห้วยสาขาเอ่อล้นฝั่งเข้าท่วมไร่นาและโรงเรียน

พะเยา พืชพายุดีเปรสชัน น้ำทะเลลึกเข้าท่วมพื้นที่ อ.ปง ออย จิม อ่วมบ้านเรือน พื้นที่เกษตรกรรมจมบาดาล

น่าน ฝนตกทั้งวันทั้งคืน เตือน ๒๖ ม. เตรียมอพยพ เสี่ยงน้ำป่าไหลหลากดินโคลนถล่ม

(หมายเหตุ ข้อมูลข่าวจาก เดลินิวส์/สยามรัฐ/ไอ เอ็น เอ็น)

สถานการณ์น้ำต่างประเทศ

สถานการณ์น้ำ

ระดับน้ำในแม่น้ำโขง : MRC: Mekong River Commission ณ วันที่ ๓๑ กรกฎาคม ๒๕๖๒

สถานี	ระดับตลิ่ง	ระดับน้ำ ๒๙ ก.ค. ๖๒	ระดับน้ำ ๓๐ ก.ค. ๖๒	+สูงกว่าตลิ่ง -ต่ำกว่าตลิ่ง	แนวโน้ม
อ.เชียงแสน จ.เชียงราย	๑๒.๘๐	๓.๔๕	๓.๒๐	-๙.๖๐	ลดลง
อ.เชียงคาน จ.เลย	๑๖.๐๐	๕.๖๙	๖.๓๐	-๙.๗๐	เพิ่มขึ้น
อ.เมือง จ.หนองคาย	๑๒.๒๐	๑.๙๒	๒.๓๖	-๙.๘๔	เพิ่มขึ้น
อ.เมือง จ.นครพนม	๑๒.๐๐	๓.๑๑	๒.๙๓	-๙.๐๗	ลดลง
อ.เมือง จ.มุกดาหาร	๑๒.๕๐	๓.๘๒	๓.๖๒	-๘.๘๘	ลดลง
อ.โขงเจียม จ.อุบลราชธานี	๑๔.๕๐	๔.๔๘	๔.๔๗	-๑๐.๐๓	ลดลง

หมายเหตุ : ระดับ (รสม.) ข้อมูลจาก <http://www.dwr.go.th>

ระดับน้ำ-ลุ่มน้ำเสถียรสงขลา ลุ่มน้ำทะเลสาบสงขลา ปัจจุบันสถานการณ์น้ำในลำน้ำโดยทั่วไปอยู่ในภาวะปกติ(ระดับน้ำต่ำกว่าระดับตลิ่งต่ำสุด) สถานการณ์น้ำในลำน้ำส่วนใหญ่มีแนวโน้มลดลง/ทรงตัว (ข้อมูลวันที่ ๓๑ ก.ค. ๒๕๖๒ ที่มากรมชลประทาน) สถานีคลองลำ อ.ศรีนครินทร์ จ.พัทลุง สถานีคลองนุ้ย อ.เมือง จ.พัทลุง สถานีคลองหะ อ.หาดใหญ่ จ.สงขลา สถานีคลองอู่ตะเภา อ.สะเดา จ.สงขลาสถานีคลองอู่ตะเภา อ.คลองหอยโข่ง จ.สงขลาสถานีคลองอู่ตะเภา อ.หาดใหญ่ จ.สงขลา วัดปริมาณน้ำได้ ๒๐.๖๘ ๖.๕๙ ๔.๑๔ ๖.๙๗ ๒.๙๒ -๐.๔๑ เมตร



สถานีตรวจวัดระดับน้ำ (CCTV) ณ วันที่ ๓๑ กรกฎาคม ๒๕๖๒ การตรวจวัดระดับน้ำจากกล้อง (CCTV) ระดับน้ำส่วนใหญ่ อยู่ในเกณฑ์ปกติ

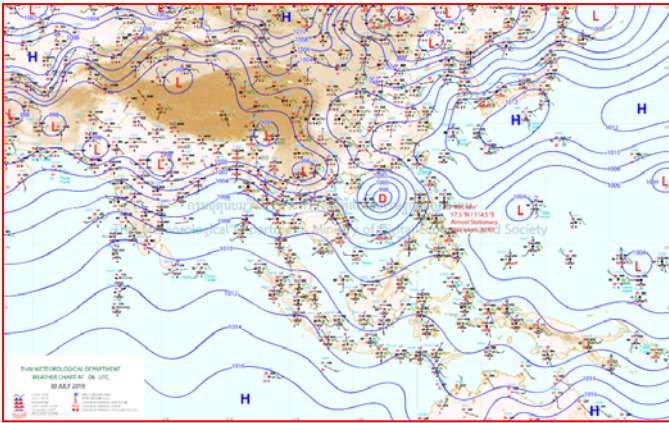
ลำดับที่	จังหวัด	สถานที่ตั้งกล้อง	แม่น้ำ/ลำน้ำ	วิกฤติ	วิกฤติ	ระดับน้ำ (ม.รทก.)			สถานการณ์	หมายเหตุ
				น้ำแล้ง	น้ำท่วม	พ.ศ.2562				
				ระดับน้อยกว่า	ระดับมากกว่า	26 ก.ค. 62	30 ก.ค. 62	31 ก.ค. 62		
1	จ.แพร่	สะพานมหาโพธิ์ อ.เมือง	ยม	143.18	152.33	N/A	N/A	N/A	น้ำน้อย	↔
2	จ.สุโขทัย	สะพานศรีสังขนาลัย อ.เมือง	ยม	60.14	71.78	N/A	N/A	N/A	น้ำปกติ	↔
3	จ.สุโขทัย	สะพานพระเมรุมาศ อ.เมือง	ยม	42.48	48.59	N/A	N/A	N/A	น้ำน้อย	↔
4	จ.พิษณุโลก	สะพานบวรระกา อ.บางระกา	ยม	31.73	37.23	N/A	N/A	N/A	น้ำปกติ	↔
5	จ.พิจิตร	สะพานโพทะเล อ.โพทะเล	ยม	22.58	30.63	25.50	25.80	25.70	น้ำปกติ	↓
6	จ.พิษณุโลก	ไนท์บาร์ชา อ.เมือง	น่าน	37.33	45.04	N/A	N/A	N/A	น้ำปกติ	↔
7	จ.นครสวรรค์	วัดเขยไธยเหนือ อ.ชุมแสง	น่าน	18.73	25.60	N/A	N/A	N/A	น้ำปกติ	↔
8	จ.นครสวรรค์	บ้านทับกฤช อ.ชุมแสง (ทับกฤชใต้)	น่าน	-	26.16	N/A	N/A	N/A	น้ำปกติ	↔
9	จ.อุตรดิตถ์	สะพานท่าเสา อ.เมือง	น่าน	49.22	56.91	N/A	N/A	N/A	น้ำปกติ	↔
10	จ.น่าน	สะพานนครนันทพัฒนา อ.เมือง	น่าน	192.17	197.73	N/A	N/A	N/A	น้ำปกติ	↔
11	จ.พิจิตร	สะพานเสียวเหนือ อ.บางระกา อ.บางมูลนาก	น่าน	18.19	27.23	5.20	5.80	5.80	น้ำน้อย	↔
12	จ.พิษณุโลก	สะพานสุพรรณกัลยา อ.เมือง	น่าน	33.98	44.52	36.00	36.40	36.20	น้ำน้อย	↓
13	จ.อุตรธานี	สถานีวิทยุหลวง อ.เมือง	โขง	-	-	N/A	N/A	N/A	น้ำปกติ	↔
14	จ.เลย	สถานีแม่น้ำเลย อ.เมือง	โขง	-	-	230.50	230.50	230.55	น้ำปกติ	↑
15	จ.ชัยราช	สถานีห้วยผาย อ.แม่สาย	แม่สาย/โขง	395.79	396.50	N/A	N/A	N/A	น้ำปกติ	↔
16	จ.หนองคาย	สองส่วนอุทกหนองคาย อ.เมือง	โขง	157.85	166.70	N/A	N/A	N/A	น้ำปกติ	↔
17	จ.หนองคาย	วัดทุ่งธาตุ อ.โพนพิสัย	ห้วยหลวง/โขงฮิสตัน	150.50	159.43	N/A	N/A	N/A	น้ำปกติ	↔
18	จ.นครพนม	บ้านศาลปากน้ำ อ.ท่าอุเทน	น้ำสงคราม/โขงฮิสตัน	133.42	141.02	N/A	N/A	N/A	น้ำปกติ	↔
19	จ.นครราชสีมา	ร.ร.เทศบาล 4 อ.เมือง	ลำตะคอง/มูล	174.60	178.00	176.60	176.60	176.60	น้ำน้อย	↔
20	จ.บุรีรัมย์	สตึก อ.สตึก	มูล	123.13	128.76	124.10	124.15	124.15	น้ำปกติ	↔
21	จ.สิงห์บุรี	เจ็ดสะพานสิงห์บุรี อ.เมือง	เจ้าพระยา	3.45	11.50	N/A	N/A	N/A	น้ำน้อย	↔
22	จ.อ่างทอง	บ้านขามฉิม อ.โพธิ์ทอง	เจ้าพระยา	-	9.11	N/A	N/A	N/A	น้ำปกติ	↔
23	จ.พระนครศรีอยุธยา	บ้านป้อม อ.พระนครศรีอยุธยา	เจ้าพระยา	-	-	7.30	7.35	7.45	น้ำปกติ	↑
24	จ.พระนครศรีอยุธยา	อ.เสนา	น้อย/เจ้าพระยา	2.00	5.00	0.50	0.50	0.70	น้ำปกติ	↑
25	จ.อุทัยธานี	เจ็ดสะพานปรีรักษ์ อ.เมือง	สะแกกรัง	15.16	19.90	5.50	5.50	5.50	น้ำปกติ	↔
26	จ.อุทัยธานี	อุทัยใหม่ อ.เมือง	สะแกกรัง	-	-	14.20	14.30	14.40	น้ำปกติ	↑
27	จ.พระนครศรีอยุธยา	สะพานปรีรักษ์ อ.พระนครศรีอยุธยา	เจ้าพระยา	-	-	-1.00	-0.90	-0.80	น้ำปกติ	↑
28	จ.สมุทรปราการ	สะพานข้ามแม่น้ำท่าจีน 3 อ.เมือง	ท่าจีน	-5.11	0.57	-0.94	-1.84	-1.64	น้ำปกติ	↑
29	จ.นครปฐม	สะพานบุญรัตนประชาบดี อ.สามพราน	ท่าจีน	-5.59	-0.30	-0.22	-0.22	-0.22	น้ำปกติ	↔
30	จ.นครปฐม	สะพานตรงพ่อบึง อ.นครไชยศรี	ท่าจีน	-3.16	2.21	0.51	0.41	0.46	น้ำปกติ	↑
31	จ.นครปฐม	สะพานข้ามแม่น้ำท่าจีน ทางหลวง 306 อ.บางเลน	ท่าจีน	-4.57	0.21	-0.54	-0.54	-0.54	น้ำน้อย	↔
32	จ.สุพรรณบุรี	สะพานวัดพระรูป อ.เมือง	ท่าจีน	-1.26	2.75	0.55	0.30	0.30	น้ำน้อย	↔
33	จ.สุพรรณบุรี	ถนนข้ามแม่น้ำท่าจีน ทางหลวง 306 อ.บางเลน	ท่าจีน	1.55	5.18	N/A	N/A	N/A	น้ำปกติ	↔
34	จ.ชัยนาท	สะพานสามง่าม-ท่าโบสถ์ อ.หันคา	ท่าจีน	10.69	12.83	11.92	12.02	11.82	น้ำปกติ	↓
35	จ.ฉะเชิงเทรา	เจ็ดสะพานฉะเชิงเทรา อ.เมือง	บางปะกง	-0.01	1.90	N/A	N/A	N/A	น้ำปกติ	↔
36	จ.ฉะเชิงเทรา	ตรงข้ามวัดจันทาราม อ.เมือง	จันทบุรี/ชายฝั่งทะเลตะวันออก	0.20	3.73	N/A	N/A	N/A	น้ำปกติ	↔
37	จ.ประจวบคีรีขันธ์	ร.ร.อนุบาลบางสะพาน อ.บางสะพาน	คลองบางสะพาน/ชายฝั่งทะเลตะวันตก	-	3.30	-0.20	-0.10	-0.20	น้ำปกติ	↓
38	จ.สงขลา	สถานีคลองอุโมงค์ตอนล่าง อ.หาดใหญ่	ทะเลสาบสงขลา	-	-	0.12	0.10	0.10	น้ำน้อย	↔
39	จ.พัทลุง	สถานีคลองตะโหมด อ.ตะโหมด	ทะเลสาบสงขลา	-	-	N/A	N/A	N/A	น้ำปกติ	↔
40	จ.พัทลุง	สถานีลำน้ำ อ.เมือง	ทะเลสาบสงขลา	-	-	-0.80	-0.80	-0.90	น้ำปกติ	↓
41	จ.ชัยราช	อุทกวิทยาเชียงแสน อ.เชียงแสน	-	-	-	N/A	N/A	N/A	น้ำปกติ	↔
42	จ.เลย	สถานีวัดน้ำโขง (MRC) สองคอน อ.เชียงคาน	โขง	-	-	4.00	6.30	6.60	น้ำปกติ	↑
43	จ.อุบลราชธานี	สถานีวัดน้ำโขง (MRC) โขงสิม อ.โขงสิม	-	-	-	N/A	N/A	N/A	น้ำปกติ	↔
44	จ.นครสวรรค์	บ้านบางแก้ว อ.บรรพตพิสัย	ปิง-วัง-สะแกกรัง-ป่าสัก	-	-	37.27	37.17	37.27	น้ำปกติ	↑
45	จ.ตาก	บ้านปากร่องห้วยจี่ อ.บ้านตาก	ปิง-วัง-สะแกกรัง-ป่าสัก	-	-	117.87	118.17	117.97	น้ำปกติ	↓
46	จ.เพชรบูรณ์	บ้านจางวาง อ.หล่มสัก	ปิง-วัง-สะแกกรัง-ป่าสัก	-	-	128.60	130.20	130.20	น้ำปกติ	↔
47	จ.เพชรบูรณ์	แม่น้ำป่าสักที่ อ.เมืองเพชรบูรณ์	ปิง-วัง-สะแกกรัง-ป่าสัก	-	-	110.20	110.30	110.30	น้ำปกติ	↔
48	จ.สระบุรี	แม่น้ำป่าสักที่ อ.เสาไห้	ปิง-วัง-สะแกกรัง-ป่าสัก	-	-	6.50	6.50	5.75	น้ำปกติ	↑
49	จ.สระบุรี	แม่น้ำป่าสักที่ อ.แก่งคอย	ปิง-วัง-สะแกกรัง-ป่าสัก	-	-	7.48	7.48	7.48	น้ำปกติ	↔

ปริมาณน้ำฝนสูงสุด (มม.)

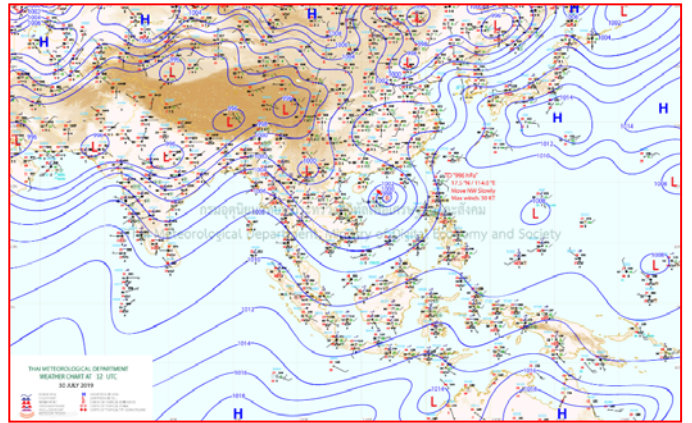
จังหวัด	๒๖ ก.ค. ๖๒	๒๗ ก.ค. ๖๒	๒๘ ก.ค. ๖๒	๒๙ ก.ค. ๖๒	๓๐ ก.ค. ๖๒
จ.เชียงใหม่	-	-	-	-	๖๙.๘
จ.พิษณุโลก	-	๐.๕	-	๑๑.๖	๙.๗
จ.ร้อยเอ็ด	-	-	-	๕๑.๕	๒๐.๙
จ.ศรีสะเกษ	-	-	๖๕.๐	๗๕.๗	๑๕.๐
จ.นครราชสีมา	-	-	๒.๖	๑๐.๐	๙.๐
จ.มหาสารคาม	-	-	๑.๕	๓๙.๑	๒๕.๖
จ.ตราด	-	-	๓๙.๐	๖.๘	๐.๕
จ.ชลบุรี	-	๒๐.๐	-	-	-
จ.นครนายก	-	-	๓๔.๐	๑๖.๒	-
จ.ปราจีนบุรี	-	-	๑๘.๔	๓๗.๒	-
จ.สระแก้ว	-	-	๘.๕	๑๐.๒	๓๗.๘
จ.ฉะเชิงเทรา	-	-	-	๑๑.๗	-
จ.ระยอง	-	-	๑๕.๗	๘.๔	๐.๑
จ.จันทบุรี	-	-	๓๔.๗	๑๖.๑	-
จ.เพชรบุรี	-	-	-	-	-
จ.ประจวบคีรีขันธ์	-	-	-	๑.๕	-
จ.ชุมพร	-	-	๒.๐	๓.๓	๑.๖
จ.สุราษฎร์ธานี	-	-	๒๕.๐	-	-
จ.นครศรีธรรมราช	-	-	๑๒.๐	-	๑๑.๘
จ.พัทลุง	-	-	-	-	-
จ.สงขลา	-	-	-	-	-
จ.ปัตตานี	-	-	-	-	-
จ.ยะลา	-	-	-	-	-
จ.นราธิวาส	-	-	๒.๔	-	-
จ.ระนอง	-	-	๔๔.๖	๔.๔	๑.๙
จ.พังงา	-	-	๑.๖	๑.๒	-
จ.กระบี่	-	-	๗.๑	-	-
จ.ภูเก็ต	-	-	-	๓.๒	-
จ.ตรัง	-	-	-	-	-
จ.สตูล	-	-	-	-	-

จังหวัดที่ประกาศเขตฯ (ภัยแล้ง)

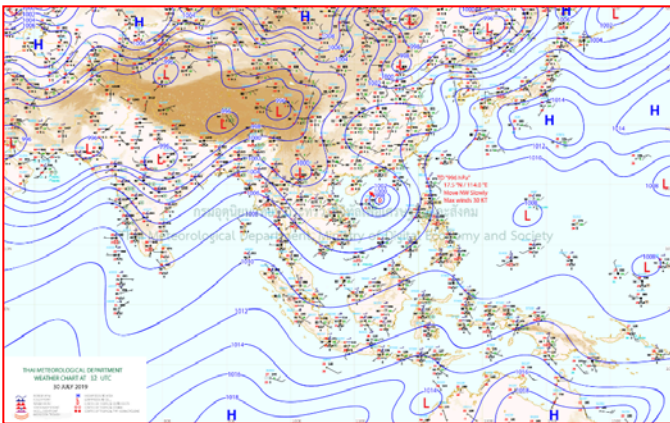
แผนที่อากาศ



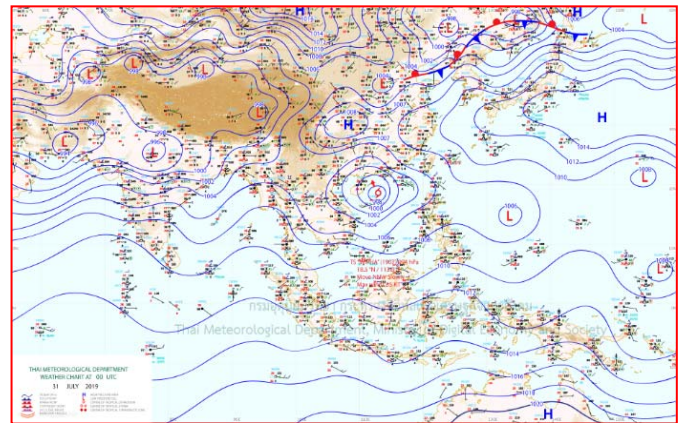
๓๐ ก.ค. ๖๒ เวลา ๐๓:๐๐ น. ๑



๓๐ ก.ค. ๖๒ เวลา ๐๙:๐๐ น. ๒



๓๑ ก.ค. ๖๒ เวลา ๐๑:๐๐ น. ๓



๓๑ ก.ค. ๖๒ เวลา ๐๗:๐๐ น. ๔

ปริมาณน้ำรวมทั้งหมด 70,921 ล้าน ลบ.ม. (100%)



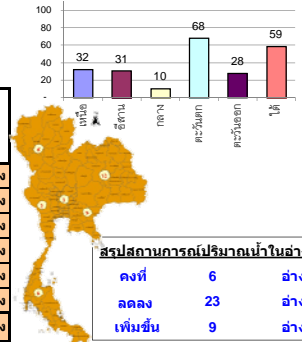
รายงานสรุปสภาพน้ำในอ่างเก็บน้ำขนาดใหญ่และขนาดกลาง

รายงานสถานการณ์ ณ วันที่ 31 กรกฎาคม 2562

ปริมาณน้ำในอ่างที่ใช้การได้ในสัปดาห์นี้ + มากกว่า / - น้อยกว่า สัปดาห์ก่อน **295.94** ล้าน ลบ.ม.

สรุปสถานการณ์ปริมาณน้ำในอ่างเก็บน้ำที่ใช้ในกิจกรรมทั่วประเทศ มากกว่าปริมาณน้ำที่ไหลเข้าอ่าง เมื่อเทียบกับสัปดาห์ที่ผ่านมา การใช้น้ำมีแนวโน้มชะงัก

% ปริมาณน้ำรวมแต่ละภาคปัจจุบัน



คงที่	6	อ่าง
ลดลง	23	อ่าง
เพิ่มขึ้น	9	อ่าง

เปรียบเทียบปริมาณน้ำรวมของประเทศปี 62 และ ปี 61

วันที่ 31 กรกฎาคม 2562 เก้ามน้ำ
33,915 ล้าน ลบ.ม. หรือ เท่ากับ
48%

วันที่ 31 กรกฎาคม 2561 เก้ามน้ำ
48,639 ล้าน ลบ.ม. หรือ เท่ากับ
68%

ภาค	สถานการณ์ปริมาณน้ำในอ่าง				ปริมาณน้ำเปลี่ยนแปลง (ล้าน ม.³)	สถานะ
	ล้น (อ่าง)	คงที่ (อ่าง)	เพิ่มขึ้น (อ่าง)	รวม (อ่าง)		
ภาคเหนือ	4	-	3	7	-192.00	ปริมาณน้ำในอ่างเก็บน้ำลดลง
ภาคตะวันออกเฉียงเหนือ	7	4	1	12	-21.00	ปริมาณน้ำในอ่างเก็บน้ำลดลง
ภาคกลาง	2	1	-	3	-7.00	ปริมาณน้ำในอ่างเก็บน้ำลดลง
ภาคตะวันตก	1	-	1	2	-47.00	ปริมาณน้ำในอ่างเก็บน้ำลดลง
ภาคตะวันออก	5	1	4	10	-4.94	ปริมาณน้ำในอ่างเก็บน้ำลดลง
ภาคใต้	4	-	-	4	-24.00	ปริมาณน้ำในอ่างเก็บน้ำลดลง
รวมทั้งประเทศ	23	6	9	38	-295.94	ปริมาณน้ำในอ่างเก็บน้ำลดลง

ภาค	ความจุอ่างเก็บน้ำ	ปริมาตรน้ำที่ใช้งานได้ (ล้าน ม.³)	ใช้การได้จริง (ล้าน ม.³)	ปริมาณน้ำรวม		ปัจจุบัน วันที่ 31 กรกฎาคม 2562		สัปดาห์ก่อน วันที่ 25 กรกฎาคม 2562		ปริมาณน้ำ + เพิ่มขึ้น (ล้าน ม.³)	สถานการณ์ในอ่าง						
				วันที่ 31 กรกฎาคม 2561	%	ปริมาณน้ำรวม	%	ปริมาณน้ำรวม	%								
ภาคเหนือ (7)																	
1	ภูมิพล (2)	13,462	3,800	9,662	7,589	56%	4,403	33%	603	4%	4525	34%	725	5%	-122.00	ลดลง	
2	สิริกิติ์ (2)	9,510	2,850	6,660	6,138	65%	3,206	34%	356	4%	3271	34%	421	4%	-65.00	ลดลง	
3	แม่จัน เชียงใหม่	265	12	253	127	48%	78	29%	66	25%	75	28%	63	24%	3.00	เพิ่มขึ้น	
4	แม่วง เชียงใหม่	263	14	249	79	30%	44	17%	30	11%	43	16%	29	11%	1.00	เพิ่มขึ้น	
5	กัวลิม ลำปาง	106	3	103	32	30%	44	42%	41	39%	38	36%	35	33%	6.00	เพิ่มขึ้น	
6	ก้าละนา ลำปาง	170	6	164	100	59%	38	22%	32	19%	42	25%	36	21%	-4.00	ลดลง	
7	แควน้อย พะเยา	939	43	896	244	26%	118	13%	75	8%	129	14%	86	9%	-11.00	ลดลง	
	แม่จอน	110	16	94	38	35%	32	29%	16	15%	33	30%	17	15%	-1.00	ลดลง	
รวมภาคเหนือ		34.85%	24,825	6,744	18,081	58%	7,963	32%	1,203	5%	8156	33%	1,395	6%	-192.00	ลดลง	
ภาคตะวันออกเฉียงเหนือ (12)																	
8	ห้วยหลวง อุดรธานี	136	7	129	63	46%	28	21%	21	15%	29	21%	22	16%	-1.00	ลดลง	
9	น้ำจืด สกลนคร	520	45	475	478	92%	216	42%	171	33%	225	43%	180	35%	-9.00	ลดลง	
10	น้ำพอง (2) สกลนคร	165	8	157	95	58%	33	20%	25	15%	33	20%	25	15%	-	คงที่	
11	จุฬารัตน์ (2) ชัยภูมิ	164	37	127	108	66%	43	26%	6	4%	43	26%	6	4%	-	คงที่	
12	ลุมพินี (2) ขอนแก่น	2,431	581	1,850	800	33%	553	23%	-	0%	564	23%	-	0%	-	คงที่	
13	ลำปาว กาฬสินธุ์	1,980	100	1,880	1,200	61%	457	23%	357	18%	480	24%	380	19%	-23.00	ลดลง	
14	ลำดอง นครราชสีมา	314	22	292	207	66%	145	46%	123	39%	151	48%	129	41%	-6.00	ลดลง	
15	ลำพระเพลิง นครราชสีมา	155	1	154	79	51%	23	15%	22	14%	23	15%	22	14%	-	คงที่	
16	มูลมน นครราชสีมา	141	7	134	70	50%	37	26%	30	21%	39	28%	32	23%	-2.00	ลดลง	
17	ลำพระนครราชสีมา	275	7	268	124	45%	74	27%	67	24%	80	29%	73	27%	-6.00	ลดลง	
18	ลำบางระจอน บุรีรัมย์	121	3	118	49	40%	25	21%	22	18%	27	22%	24	20%	-2.00	ลดลง	
19	สิรินธร (2) อุบลราชธานี	1,966	831	1,135	1,055	54%	930	47%	99	5%	902	46%	71	4%	28.00	เพิ่มขึ้น	
รวมภาคตะวันออกเฉียงเหนือ		11.80%	8,369	1,649	6,720	52%	2,563	31%	943	11%	2596	31%	964	12%	-21.00	ลดลง	
ภาคกลาง (3)																	
20	ปางสักชลสิทธิ์ ลพบุรี	960	3	957	282	29%	35	4%	32	3%	41	4%	38	4%	-6.00	ลดลง	
21	ป่าสัก ลพบุรี	160	17	143	77	48%	37	23%	20	13%	37	23%	20	13%	-	คงที่	
22	กระเสียว สุพรรณบุรี	240	40	200	180	75%	68	28%	28	12%	69	29%	29	12%	-1.00	ลดลง	
รวมภาคกลาง		1.92%	1,360	60	1,300	40%	140	10%	80	6%	147	11%	87	6%	-7.00	ลดลง	
ภาคตะวันออก (2)																	
23	ศรีนครินทร์ (2) กาญจนบุรี	17,745	10,265	7,480	15,156	85%	13,475	76%	3,210	18%	13525	76%	3,260	18%	-50.00	ลดลง	
24	วังจันทน์ (2) กาญจนบุรี	8,860	3,012	5,848	7,146	81%	4,505	51%	1,493	17%	4502	51%	1,490	17%	3.00	เพิ่มขึ้น	
รวมภาคตะวันออก		37.51%	26,605	13,277	13,328	84%	17,980	68%	4,703	18%	18027	68%	4,750	18%	-47.00	ลดลง	
ภาคตะวันตก (6+4)																	
25	ขุนด่าน นครนายก	224	5.00	219	141	63%	37	17%	32	14%	35	16%	30	13%	2.00	เพิ่มขึ้น	
26	คลองสีบัว ฉะเชิงเทรา	420	30.00	390	204	49%	53	13%	23	5%	54	13%	24	6%	-1.00	ลดลง	
27	บางพระ (3) ชลบุรี	117	12.00	105	63	54%	42	36%	30	26%	42	36%	30	26%	-	คงที่	
28	หนองปลาไหล (3) ระยอง	164	13.75	150	112	68%	91	56%	77	47%	96	59%	82	50%	-5.00	ลดลง	
29	ประแสร์ (3) ระยอง	295	20.00	275	184	62%	118	40%	98	33%	117	40%	97	33%	1.00	เพิ่มขึ้น	
30	มาบประชัน (3) ระยอง	17	0.72	16	11	68%	8	50%	8	45%	9	51%	7.81	47%	-0.27	ลดลง	
31	หนองค้อ (3) ระยอง	21	1.00	20	10	49%	6	28%	5	23%	6	28%	4.91	23%	0.09	เพิ่มขึ้น	
32	ดอกกราย (3) ระยอง	79	3.00	76	48	61%	26	33%	23	29%	28	35%	24.55	31%	-1.30	ลดลง	
33	คลองใหญ่ (3) ระยอง	45	3.00	42	22	48%	19	43%	16	36%	21	46%	17.94	39%	-1.47	ลดลง	
34	หนองหินรี (3) ปราจีนบุรี	295	19.00	276	111	38%	67	23%	48	16%	66	22%	47.00	16%	1.00	เพิ่มขึ้น	
รวมภาคตะวันตก		2.37%	1,678	107	1,570	907	54%	468	28%	361	21%	473	28%	365	22%	-4.94	ลดลง
ภาคใต้ (4)																	
35	แก่งกระจาน เพชรบุรี	710	65	645	651	92%	366	52%	301	42%	368	52%	303	43%	-2.00	ลดลง	
36	ปราณบุรี ประจวบคีรีขันธ์	391	18	373	317	81%	194	50%	176	45%	195	50%	177	45%	-1.00	ลดลง	
37	รัชชประภา (2) สุราษฎร์ธานี	5,639	1,352	4,287	4,396	78%	3,420	61%	2,068	37%	3433	61%	2,081	37%	-13.00	ลดลง	
38	บางลา (2) ยะลา	1,454	276	1,178	850	58%	821	56%	545	37%	829	57%	553	38%	-8.00	ลดลง	
รวมภาคใต้		11.55%	8,194	1,711	6,483	6,214	76%	4,800	59%	3,090	38%	4,825	59%	3,114	38%	-24.00	ลดลง
รวมทั้งประเทศ		100%(38)	71,031	23,548	47,482	48,639	68%	33,915	48%	10,380	15%	34,224	48%	10,675	15%	-295.94	ลดลง

ที่มาข้อมูล : ตารางสรุปสภาพน้ำในอ่างเก็บน้ำขนาดใหญ่ทั่วประเทศ และตารางสรุปสภาพน้ำในอ่างเก็บน้ำภาคตะวันออก กรมชลประทาน

หมายเหตุ :

- 1) อ่างเก็บน้ำขนาดใหญ่ หมายถึง อ่างเก็บน้ำที่มีความจุตั้งแต่ 100 ล้าน ลบ.ม. ขึ้นไป
- 2) เป็นอ่างเก็บน้ำอยู่ในความรับผิดชอบของการไฟฟ้าฝ่ายผลิตแห่งประเทศไทย(10) นอกนั้นอยู่ในความรับผิดชอบของกรมชลประทาน (28)
- 3) เป็นอ่างเก็บน้ำขนาดกลางที่มีความสำคัญต่อการอุตสาหกรรมและการประปา ของลุ่มน้ำบางขี้เหล็กและตะวันออก
- 4) ที่มา : กรมชลประทาน และการไฟฟ้าฝ่ายผลิตแห่งประเทศไทย
- 5) จังหวัดที่มีอ่างเก็บน้ำขนาดใหญ่มีจำนวน 26 จังหวัด ไม่มี 50 จังหวัด

รบก. หมายถึง ระดับเก็บกักของอ่าง



ศูนย์เขตฯ



ศูนย์ป้องกันกักตุนน้ำ กรมทรัพยากรน้ำ

ลำดับของเขื่อนตามความจุ

- 1.ศรีนครินทร์ 2.ภูมิพล 3.สิริกิติ์ 4.วชิราลงกรณ 5.รัชชประภา
- 6.ลุมพินี 7.สิรินธร 8.บางลา 9.ลำปาว 10.ป่าสัก

ลำดับของเขื่อนตามปริมาณน้ำใช้การได้

- 1.ภูมิพล 2.ศรีนครินทร์ 3.สิริกิติ์ 4.วชิราลงกรณ 5.รัชชประภา
- 6.ลำปาว 7.ลุมพินี 8.บางลา 9.สิรินธร 10.ป่าสัก

แปลงฤทธิ์เป็น พายุโซนร้อน เตือนภาคเหนือ ภาคอีสาน ฝนถล่ม!

ประเทศไทยบริเวณภาคเหนือและภาคตะวันออกเฉียงเหนือ มีฝนเพิ่มขึ้นและมีฝนตกหนักบางแห่ง ขอให้ประชาชนบริเวณดังกล่าว ระวังอันตรายจากฝนที่ตกหนักและฝนที่ตกสะสม ซึ่งอาจทำให้เกิดน้ำท่วมฉับพลัน น้ำป่าไหลหลาก และดินโคลนถล่มในพื้นที่เสี่ยงภัยได้ ส่วนบริเวณภาคตะวันออกเฉียงเหนือ ภาคกลางและภาคใต้ มีฝนฟ้าคะนองบางพื้นที่ สำหรับบริเวณทะเลอันดามันทะเลมีคลื่นสูง ๒ - ๓ เมตร อ่าวไทยตอนบนมีคลื่นสูงประมาณ ๒ เมตร และบริเวณที่มีฝนฟ้าคะนองคลื่นสูงมากกว่า ๒ เมตร ขอให้ชาวเรือเดินเรือด้วยความระมัดระวังในบริเวณที่มีฝนฟ้าคะนอง และเรือเล็กควรงดออกจากฝั่งจนถึงวันที่ ๖ สิงหาคม ๒๕๖๒

พยากรณ์อากาศสำหรับประเทศไทยตั้งแต่เวลา ๐๖.๐๐ น. วันนี้ ถึง ๐๖:๐๐ น. วันพรุ่งนี้.

ภาคเหนือ มีเมฆมาก กับมีฝนฟ้าคะนอง ร้อยละ ๖๐ ของพื้นที่ และมีฝนตกหนักบางแห่ง บริเวณจังหวัดเชียงราย พะเยา น่าน แพร่ อุตรดิตถ์ และเพชรบูรณ์ อุณหภูมิต่ำสุด ๒๓-๒๗ องศาเซลเซียส อุณหภูมิสูงสุด ๓๐-๓๕ องศาเซลเซียส ลมตะวันตกเฉียงใต้ ความเร็ว ๑๐-๓๐ กม./ชม.

ภาคตะวันออกเฉียงเหนือ มีเมฆมาก กับมีฝนฟ้าคะนอง ร้อยละ ๗๐ ของพื้นที่ และมีฝนตกหนักบางแห่งบริเวณจังหวัดเลย หนองบัวลำภู หนองคาย บึงกาฬ สกลนคร นครพนม มุกดาหาร ยโสธร อำนาจเจริญ อุบลราชธานี ศรีสะเกษ และสุรินทร์ อุณหภูมิต่ำสุด ๒๓-๒๖ องศาเซลเซียส อุณหภูมิสูงสุด ๓๑-๓๖ องศาเซลเซียส ลมตะวันตกเฉียงใต้ ความเร็ว ๑๐-๒๐ กม./ชม.

ภาคกลาง มีเมฆบางส่วน กับมีฝนฟ้าคะนอง ร้อยละ ๓๐ ของพื้นที่ ส่วนมากบริเวณจังหวัดราชบุรี กาญจนบุรี อุทัยธานี ชัยนาท นครสวรรค์ ลพบุรี และสระบุรี อุณหภูมิต่ำสุด ๒๔-๒๕ องศาเซลเซียส อุณหภูมิสูงสุด ๓๔-๓๗ องศาเซลเซียส ลมตะวันตกเฉียงใต้ ความเร็ว ๑๕-๓๐ กม./ชม.

ภาคตะวันออก มีเมฆเป็นส่วนมาก กับมีฝนฟ้าคะนอง ร้อยละ ๓๐ ของพื้นที่ ส่วนมากบริเวณจังหวัดฉะเชิงเทรา นครนายก ปราจีนบุรี จันทบุรี และตราด อุณหภูมิต่ำสุด ๒๕-๒๘ องศาเซลเซียส อุณหภูมิสูงสุด ๓๒-๓๕ องศาเซลเซียส ลมตะวันตกเฉียงใต้ ความเร็ว ๒๐-๓๕ กม./ชม. ทะเลมีคลื่นสูงประมาณ ๒ เมตร บริเวณที่มีฝนฟ้าคะนองคลื่นสูงมากกว่า ๒ เมตร

ภาคใต้ (ฝั่งตะวันออก) มีเมฆบางส่วน กับมีฝนฟ้าคะนอง ร้อยละ ๒๐ ของพื้นที่ ส่วนมากบริเวณจังหวัดเพชรบุรี ประจวบคีรีขันธ์ ชุมพร และสุราษฎร์ธานี อุณหภูมิต่ำสุด ๒๓-๒๖ องศาเซลเซียส อุณหภูมิสูงสุด ๓๕-๓๖ องศาเซลเซียส ลมตะวันตกเฉียงใต้ ความเร็ว ๑๕-๓๕ กม./ชม. ทะเลมีคลื่นสูง ๑-๒ เมตร บริเวณที่มีฝนฟ้าคะนองคลื่นสูงประมาณ ๒ เมตร

ภาคใต้ (ฝั่งตะวันตก) มีเมฆบางส่วน กับมีฝนฟ้าคะนอง ร้อยละ ๓๐ ของพื้นที่ ส่วนมากบริเวณจังหวัดระนอง และพังงา อุณหภูมิต่ำสุด ๒๓-๒๖ องศาเซลเซียส อุณหภูมิสูงสุด ๓๒-๓๔ องศาเซลเซียส ลมตะวันตกเฉียงใต้ ความเร็ว ๒๐-๔๐ กม./ชม. ทะเลมีคลื่นสูง ๒-๓ เมตร บริเวณที่มีฝนฟ้าคะนองคลื่นสูงมากกว่า ๓ เมตร

กรุงเทพมหานครและปริมณฑล มีเมฆบางส่วน กับมีฝนฟ้าคะนอง ร้อยละ ๓๐ ของพื้นที่ อุณหภูมิต่ำสุด ๒๖-๒๗ องศาเซลเซียส อุณหภูมิสูงสุด ๓๓-๓๗ องศาเซลเซียส ลมตะวันตกเฉียงใต้ ความเร็ว ๑๕-๓๐ กม./ชม.

อุบลราชธานี น้ำในลำห้วยสาขาเอ่อล้นฝั่งเข้าท่วมไร่นาและโรงเรียน

พายุดีเปรสชันเคลื่อนเข้าสู่ประเทศไทยแล้วทำให้พื้นที่ตามแนวชายแดนไทยลาวริมฝั่งแม่น้ำโขงด้านอำเภอเขมราฐ อำเภอนาตาลและอำเภอโพธิ์ได้รับผลกระทบจากพายุฝนที่ตกลงมาอย่างหนักและต่อเนื่องทำให้น้ำในลำห้วยสาขาต่างๆเริ่มเอ่อล้นทะลักเข้าท่วมไร่นาของชาวบ้านเป็นบริเวณกว้างแล้ว.โรงเรียนหลายแห่ง น้ำท่วมสนามฟุตบอลและถนนภายในโรงเรียน.คณะครูนักเรียนต้องเก็บสิ่งของเครื่องใช้ตลอดจนสื่อการเรียนการสอนไปไว้ในที่สูงเพื่อป้องกันความเสียหายของทางราชการ

วันนี้ (๓๑ กค.๒๕๖๒) พายุดีเปรสชันได้เคลื่อนเข้าสู่ประเทศไทยแล้วทำให้พื้นที่ตามแนวชายแดนไทยลาวริมฝั่งแม่น้ำโขงด้านอำเภอเขมราฐ อำเภอนาตาลและอำเภอโพธิ์ได้รับผลกระทบจากพายุฝนที่ตกลงมาอย่างหนักและ



ต่อเนื่องทำให้น้ำในลำห้วยสาขาต่างๆ น้ำเริ่มเต็มฝั่ง โดยเฉพาะลำห้วยห้วย เขตตำบลหนองนกทา อำเภอเขมรราช ซึ่งไหลผ่านหลายพื้นที่ น้ำเริ่มเอ่อล้นฝั่ง ทะลักเข้าท่วมไร่นาของชาวบ้านเป็นบริเวณกว้างแล้ว โรงเรียนหลายแห่ง น้ำเริ่มท่วม โดยเฉพาะโรงเรียนบ้านม่วงเฒ่า ตำบลห้วยนา อำเภอเขมรราช น้ำท่วมสนามฟุตบอลและถนนภายในโรงเรียน นายจตุพร เนื่องโนราช ผู้อำนวยการโรงเรียนบ้านม่วงเฒ่า ได้สั่งการให้คณะครูนักเรียน เก็บสิ่งของเครื่องใช้ ตลอดจนสื่อการเรียนการสอนไปไว้ในที่สูงเพื่อป้องกันความเสียหายของทางราชการ

พิชญาอุติเปรสชัน น้ำทะลักเข้าท่วมพื้นที่ อ.ปง ออย จิม อ่วมบ้านเรือน พื้นที่เกษตรกรรมจมนบาดาล

วันนี้ (๓๓ ก.ค. ๖๒) ผู้สื่อข่าวรายงานว่า หลังเกิดจากพายุติเปรสชันทะเลจีนใต้ตอนบน เมื่อเวลา ๐๔.๐๐น.วันนี้ ส่งผลให้มีฝนตกหนักตลอดทั้งคืนในจังหวัดพะเยา แม้อำเภอคลองในแต่ละอำเภอก็เริ่มปริมาณน้ำสะสมมากขึ้นตามลำดับ

ล่าสุดในพื้นที่ อ.ปง เช่น ตำบลออย ต.จิม ต.ควร และต.ขุนควร ได้มี ฝนตกหนักตลอดทั้งคืน ทำให้น้ำในลำห้วยน้ำยมและลำน้ำสาขาต่างๆเพิ่มระดับขึ้นอย่างรวดเร็ว และบางพื้นที่เริ่มมีน้ำหลากท่วมบ้านเรือนประชาชนในช่วงเช้ามืดและเริ่มเพิ่มระดับสูงขึ้นเรื่อยๆ จนบางพื้นที่ต้องประกาศเร่งรีบขนทรัพย์สิน สัตว์เลี้ยงไปไว้ในที่สูงและเริ่มเตือนประชาชนออกจากพื้นที่ เช่นพื้นที่ อ.ปง ออย มวลน้ำได้ทะลักเข้าพื้นที่อย่างรวดเร็วจนนายอนุรักษ โปรงสุริยา นายก.อ.ปง ออย ต้องลงพื้นที่พร้อมเจ้าหน้าที่ฝ่ายต่างๆเพื่อช่วยคนย้ายทรัพย์สิน สัตว์เลี้ยง ให้ออกจากน้ำ

ด้านพื้นที่ ทต. จิม นางกัญญาณัฐ ศรีใจ รองนายกฯ เปิดเผยว่า เนื่องจากมีฝนตกหนักตลอดทั้งคืนที่ผ่านมา ทำให้อำเภอห้วยสาขาของลำน้ำจิม คือลำห้วยเตี๋ย และห้วยขานมีปริมาณน้ำสะสมสูงขึ้นเรื่อยๆและทะลักเข้าท่วมบ้านเรือนประชาชนอย่างรวดเร็วในพื้นที่ ๔ หมู่บ้าน ประกอบด้วย หมู่ที่ ๒ ,๓ ,๘ และ ๑๕ ส่งผลให้บ้านเรือนราษฎรเกือบ ๓๐๐ ครอบครัวเริ่มจมน เมล็ดพันธุ์ข้าวและปุ๋ย อาหารสัตว์บางส่วนจมน้ำเสียหาย

คาดว่าถ้าฝนหยุดตก ปริมาณน้ำในลำห้วยน่าจะลดลง ซึ่งในเบื้องต้น อ.ปง.ในพื้นที่ ได้เตรียมกำลังคน อุปกรณ์เฝ้าระวังเพื่อรอรับเหตุการณ์ไว้ และถ้าน้ำลดจะเริ่มลงมือสำรวจความเสียหายและช่วยราษฎรทำความสะอาดบ้านเรือนต่อไป

น่านฝนตกทั้งวันทั้งคืน เดือน ๒๖ ม. เตรียมอพยพ เลี่ยงน้ำป่าไหลหลากดินโคลนถล่ม

ผู้สื่อข่าวรายงานว่า น่านมีฝนตกหนักต่อเนื่องในหลายพื้นที่มาเป็นวันที่ ๒ ส่งผลให้ระดับน้ำในแม่น้ำและแม่น้ำสาขาเพิ่มระดับสูงขึ้นรวดเร็ว และระบบแจ้งเตือนภัยเฝ้าระวัง เตือนภัยอพยพด้วยปริมาณน้ำฝน ระดับสีแดง และสีส้ม แจ้งเตือน ๒๖ หมู่บ้านใน ๙ อำเภอ พื้นที่เสี่ยงน้ำท่วมฉับพลัน น้ำป่าไหลหลาก และดินโคลนถล่ม โดยเฉพาะที่บ้านปางยาง ต.ภูคา อ.ปัว ปริมาณน้ำฝนสะสมสูงถึง ๒๐๔ มิลลิเมตร และที่บ้านก่อกวาง ต.บ่อเกลือใต้ อ.บ่อเกลือ ปริมาณน้ำฝนสะสมสูง ๑๗๘ มิลลิเมตร ให้ประชาชนในพื้นที่เสี่ยงภัยในพื้นที่ขอให้ระมัดระวังน้ำป่าไหลหลาก และดินโคลนถล่มที่อาจเกิดขึ้นได้ขอให้ชาวบ้านเก็บข้าวของเครื่องใช้ไว้ที่สูง และติดตามระดับน้ำอย่างใกล้ชิดเพื่อเตรียมพร้อมอพยพอยู่ในที่ปลอดภัย

ด้านนายชนาธิป เสมียม นายอำเภอปัว ได้สั่งการเตรียมพร้อมทั้งกำลังเจ้าหน้าที่และอุปกรณ์ กองอำนาจการป้องกันและบรรเทาสาธารณภัยอำเภอและส่วนท้องถิ่น พร้อมออกช่วยเหลือชาวบ้านทันทีหากเกิดสถานการณ์น้ำป่าไหลหลาก และดินโคลนถล่ม อย่างไรก็ตามขณะนี้ได้ประกาศแจ้งประชาชนในพื้นที่ ติดตามข้อมูล และข่าวสารจากทางราชการอย่างใกล้ชิด พร้อมแจ้งเตือนให้ระมัดระวังอันตรายจากฝนตกหนัก ฝนตกสะสม