



รายงานการเฝ้าระวังติดตามสถานการณ์น้ำ ๒๔ ชั่วโมง

ศูนย์ป้องกันวิกฤติน้ำ กรมทรัพยากรน้ำ กระทรวงทรัพยากรธรรมชาติและสิ่งแวดล้อม
โทรศัพท์ ๐ ๒๒๗๑ ๖๐๐๐ ต่อ ๖๔๔๕ โทรสาร ๐ ๒๒๙๘ ๖๖๒๙ <http://www.dwr.go.th>

รายงานฉบับที่ ๓๗๘/๒๕๖๒

เวลา ๐๘.๐๐ น.

วันที่ ๑ สิงหาคม ๒๕๖๒

เรื่อง รายงานการเฝ้าระวังติดตามสถานการณ์น้ำ ๒๔ ชั่วโมง

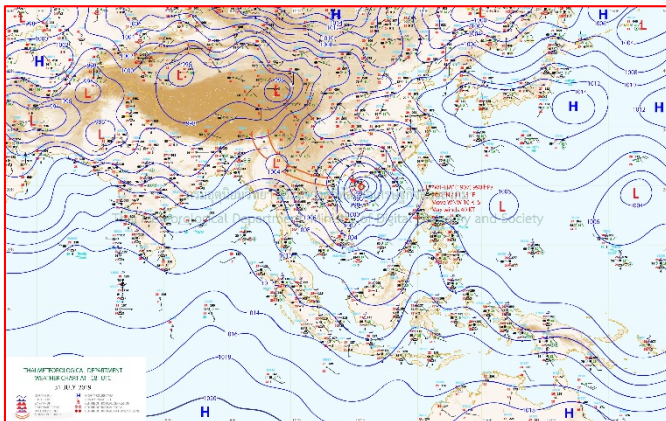
เรียน รมว.ทส. เลขาธิการ รมว.ทส.ปกท.ทส. รอง ปกท.ทส. อทน. รอง อทน. และหน่วยงานที่เกี่ยวข้อง

กรมทรัพยากรน้ำขอรายงานการเฝ้าระวังและติดตามสถานการณ์น้ำ ประจำวันที่ ๑ สิงหาคม ๒๕๖๒ ดังนี้

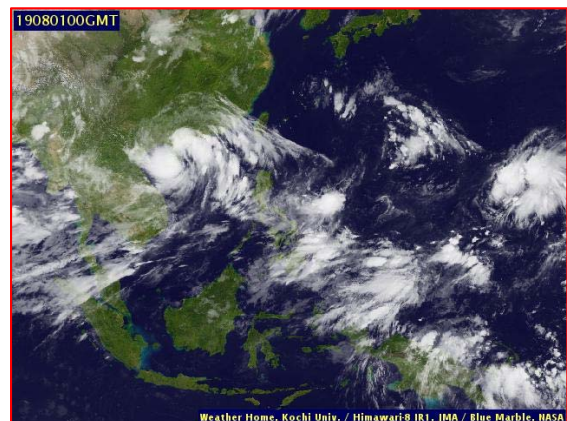
๑. สภาพอากาศ เวลา ๐๖.๐๐ น.(ที่มา: กรมอุตุนิยมวิทยา)

พยากรณ์อากาศ ๒๔ ชั่วโมงข้างหน้า บริเวณภาคเหนือและภาคตะวันออกเฉียงเหนือมีฝนตกต่อเนื่องและมีฝนตกหนักบางแห่ง ขอให้ประชาชนบริเวณดังกล่าวระวังอันตรายจากฝนที่ตกหนักและฝนที่ตกสะสม ซึ่งอาจทำให้เกิดน้ำท่วมฉับพลัน น้ำป่าไหลหลาก ในพื้นที่เสี่ยงภัยได้ ส่วนบริเวณภาคตะวันออกเฉียงเหนือ ภาคกลางและภาคใต้ มีฝนฟ้าคะนองบางพื้นที่ สำหรับบริเวณทะเลอันดามันและอ่าวไทยตอนบนทะเลมีคลื่นสูง ๒-๓ เมตร ส่วนบริเวณที่มีฝนฟ้าคะนองคลื่นสูงมากกว่า ๓ เมตร ขอให้ชาวเรือเดินเรือด้วยความระมัดระวังในบริเวณที่มีฝนฟ้าคะนอง และเรือเล็กควรงดออกจากฝั่งจนถึงวันที่ ๖ สิงหาคม ๒๕๖๒

อนึ่ง พายุโซนร้อน “วิภา” บริเวณทะเลจีนใต้ตอนบน จะเคลื่อนขึ้นฝั่งประเทศเวียดนามตอนบน ในวันที่ ๒ สิงหาคม ๒๕๖๒ ซึ่งจะทำให้บริเวณประเทศไทยมีฝนเพิ่มมากขึ้นและมีฝนตกหนักบางแห่ง โดยเฉพาะในภาคตะวันออกเฉียงเหนือและภาคเหนือ ขอให้ประชาชนบริเวณดังกล่าวระวังอันตรายจากฝนที่ตกหนักและฝนที่ตกสะสม ซึ่งอาจทำให้เกิดน้ำท่วมฉับพลัน น้ำป่าไหลหลาก ในพื้นที่เสี่ยงภัยได้ สำหรับผู้ที่เดินทางไปเกาะไหหลำ ประเทศจีนตอนใต้ และประเทศเวียดนามตอนบน ควรตรวจสอบสภาพอากาศก่อนเดินทางด้วย

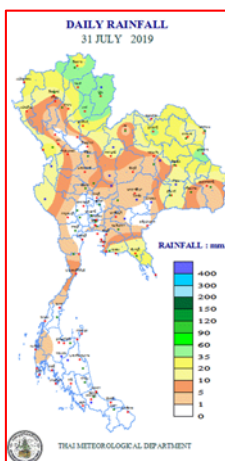


แผนที่อากาศ วันที่ ๑ ส.ค. ๒๕๖๒ เวลา ๐๑.๐๐ น.



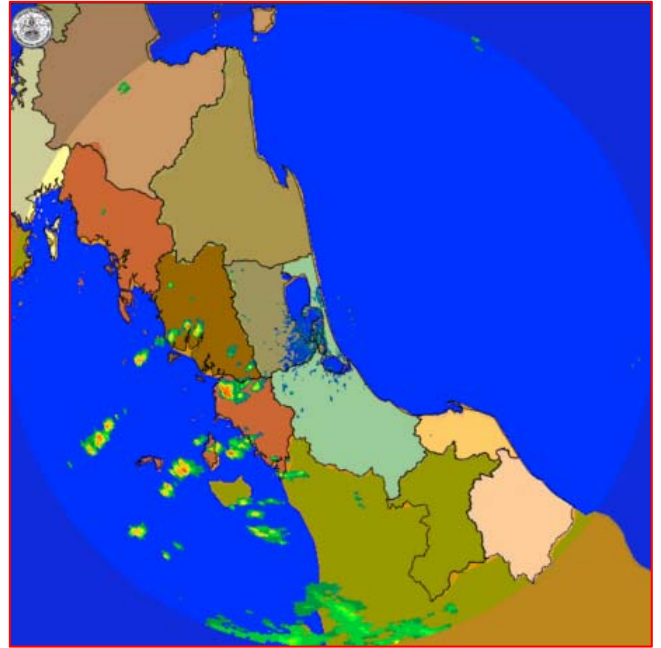
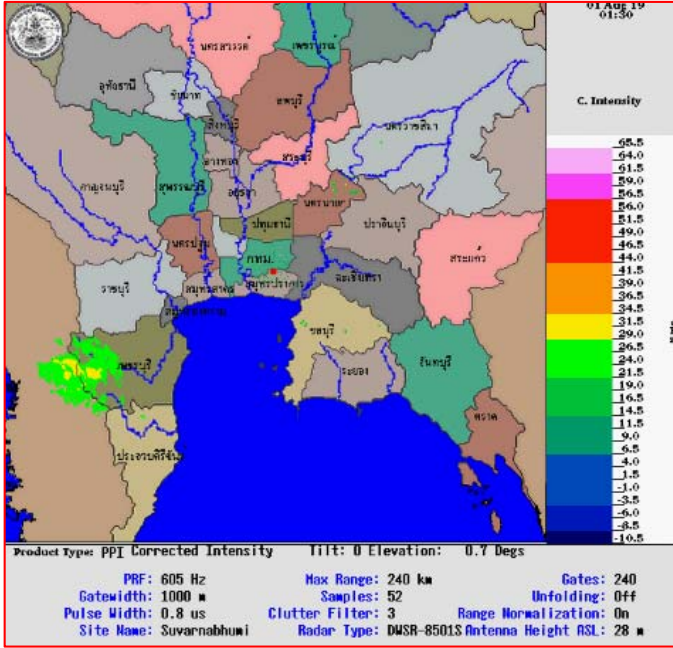
ภาพถ่ายดาวเทียม วันที่ ๑ ส.ค. ๒๕๖๒ เวลา ๐๗.๐๐ น.

๒. ปริมาณฝนสะสม ณ เวลา ๐๗.๐๐ น.(เมื่อวาน) - ๐๗.๐๐ น.(วันนี้) (ที่มา: กรมอุตุนิยมวิทยา)



จุดตรวจวัด	ปริมาณฝน (มม.)
จ.น่าน	๖๑.๔
จ.น่าน (ทุ่งช้าง)	๕๘.๕
จ.เชียงราย (สภข.)	๔๙.๒
จ.น่าน (ท่าวังผา)	๔๘.๐
จ.มุกดาหาร	๔๘.๐
จ.แพร่	๔๗.๔
จ.อุดรธานี	๔๑.๓

๓.เรดาร์ตรวจอากาศ ณ วันที่ ๑ สิงหาคม ๒๕๖๒ (ที่มา: กรมอุตุนิยมวิทยา)



สถานีสุวรรณภูมิ เวลา ๐๘.๓๐ น.

สถานีสทิงพระ จ.สงขลา เวลา ๐๙.๑๕ น.

จากเรดาร์ตรวจอากาศจะพบว่ามีกุ่มเมฆฝนกระจายบริเวณภาคเหนือ ภาคตะวันออกเฉียงเหนือ และภาคใต้ของประเทศไทย

๔.สถานการณ์น้ำในอ่างเก็บน้ำขนาดใหญ่ ณ วันที่ ๓๑ กรกฎาคม ๒๕๖๒ (ที่มา: กรมชลประทาน)

สภาพน้ำในอ่างเก็บน้ำขนาดใหญ่ปริมาณน้ำในอ่างฯ ๓๓,๘๕๗ ล้าน ลบ.ม. คิดเป็นร้อยละ ๔๘ (ปริมาณน้ำใช้การได้ ๑๐,๓๔๒ ล้าน ลบ.ม. คิดเป็นร้อยละ ๒๒) ปริมาณน้ำในอ่างฯ เทียบกับปี ๒๕๖๑ (๔๘,๕๔๗ ล้าน ลบ.ม. คิดเป็นร้อยละ ๖๘) น้อยกว่าปี ๒๕๖๑ จำนวน ๑๔,๖๙๐ ล้าน ลบ.ม. ปริมาณน้ำไหลลงอ่างฯ จำนวน ๕๔.๒๔ ล้าน ลบ.ม.ปริมาณน้ำระบายจำนวน ๘๗.๔๖ ล้าน ลบ.ม. สามารถรับน้ำได้อีก ๓๗,๐๗๐ ล้าน ลบ.ม.

อ่างเก็บน้ำ	ปริมาณน้ำในอ่าง		ปริมาณน้ำใช้การได้		ปริมาณน้ำไหลลงอ่าง		ปริมาณน้ำระบาย		ปริมาณน้ำรับได้อีก (ล้าน ม. ^๓) (ความจุที่ รนส.- ปริมาณน้ำปัจจุบัน)
	ปริมาณ (ล้าน ม. ^๓)	% น้ำเก็บกัก	ปริมาณ (ล้าน ม. ^๓)	% น้ำใช้การ	วันนี้ (ล้าน ม. ^๓)	เมื่อวาน (ล้าน ม. ^๓)	วันนี้ (ล้าน ม. ^๓)	เมื่อวาน (ล้าน ม. ^๓)	
๑.ภูมิพล	๔,๔๐๓	๓๓	๖๐๓	๖	๔.๐๖	๑.๕๐	๒๑.๐๐	๒๑.๐๐	๙,๐๕๙
๒.สิริกิติ์	๓,๒๐๖	๓๔	๓๕๖	๕	๗.๗๗	๗.๘๘	๑๓.๘๗	๑๓.๙๙	๗,๓๐๒
๓.จุฬารัตน์	๔๓	๒๖	๖	๔	๐.๐๘	๐.๐๘	๐.๒๐	๐.๒๐	๑๓๘
๔.อุบลรัตน์	๕๕๓	๒๓	-๒๘	-๒	๐.๐๐	๐.๐๐	๐.๕๐	๐.๕๐	๔,๐๘๗
๕.ลำปาว	๔๕๗	๒๓	๓๕๗	๑๙	๐.๒๒	๐.๔๒	๔.๔๒	๔.๖๒	๑,๙๙๓
๖.สิรินธร	๙๓๐	๔๗	๙๙	๙	๗.๘๒	๖.๐๐	๐.๐๐	๐.๐๐	๑,๐๓๖
๗.ป่าสักชลสิทธิ์	๓๕	๔	๓๒	๓	๐.๐๐	๐.๐๐	๐.๔๔	๐.๔๔	๙๒๕
๘.ศรีนครินทร์	๑๓,๔๗๕	๗๖	๓,๒๑๐	๔๓	๑๑.๘๐	๖.๖๔	๑๔.๐๖	๑๔.๐๓	๕,๒๙๕
๙.วชิราลงกรณ์	๔,๕๐๕	๕๑	๑,๔๙๓	๒๖	๑๑.๔๖	๑๑.๕๔	๑๐.๙๓	๑๑.๐๐	๖,๔๙๕
๑๐.ขุนด่านปราการชล	๓๗	๑๖	๓๒	๑๕	๐.๗๒	๑.๐๒	๐.๑๐	๐.๗๕	๑๘๘
๑๑.รัชชประภา	๓,๔๒๐	๖๑	๒,๐๖๘	๔๘	๒.๕๓	๒.๖๔	๔.๘๓	๔.๙๔	๒,๗๒๔
๑๒.บางกลาง	๘๒๑	๕๖	๕๕๕	๕๖	๑.๘๓	๑.๗๐	๔.๐๗	๓.๙๕	๗๖๙

๕.สถานการณ์น้ำในประเทศ ณ วันที่ ๒๙ กรกฎาคม - ๑ สิงหาคม ๒๕๖๒ (ที่มา: กรมชลประทาน)

สถานี	แม่น้ำ	อำเภอ	จังหวัด	ระดับตลิ่ง (ม.รทก.)	ระดับน้ำ (ม.รทก.)				แนวโน้ม	เปรียบเทียบระดับตลิ่ง
					จันทร์	อังคาร	พุธ	พฤหัสบดี		
					๒๙ ก.ค.	๓๐ ก.ค.	๓๑ ก.ค.	๑ ส.ค.		
P.๑	ปิง	เมือง	เชียงใหม่	๓.๗๐	๑.๒๗	๑.๑๑	๑.๑๒	๑.๒๔	เพิ่มขึ้น	-๒.๔๖
W.๑C	วัง	เมือง	ลำปาง	๕.๒๐	-๐.๓๔	-๐.๔๖	-๐.๔๖	-๐.๒๘	เพิ่มขึ้น	-๕.๔๘
Y.๑๖	ยม	บางระกำ	พิษณุโลก	๗.๓๐	๒.๑๖	๒.๑๐	๒.๐๕	๒.๐๑	ลดลง	-๕.๒๙
N.๗A	น่าน	เมือง	พิจิตร	๙.๘๗	๒.๒๒	๒.๓๓	๒.๒๖	๒.๐๔	ลดลง	-๗.๘๓
C.๒	เจ้าพระยา	เมือง	นครสวรรค์	๒๖.๒๐	๑๗.๗๒	๑๗.๗๙	๑๗.๘๘	๑๗.๙๐	เพิ่มขึ้น	-๘.๓๐
C.๑๓	เจ้าพระยา	สรรพยา	ชัยนาท	๑๖.๓๔	๕.๓๘	๕.๓๘	๕.๕๑	๕.๕๑	ทรงตัว	-๑๐.๘๓
M.๖A	มูล	สตึก	บุรีรัมย์	๖.๐๐	-๐.๒๙	-๐.๒๕	-๐.๒๖	***	***	***
M.๗	มูล	เมือง	อุบลราชธานี	๗.๐๐	๒.๑๓	๒.๐๗	๒.๑๕	***	***	***!
M.๑๙๑	ลำตะคอง	เมือง	นครราชสีมา	๓.๐๐	๑.๑๓	๑.๐๙	๑.๑๑	***	***	***
M.๖๙	ลำเซบก	โครงการพิเศษ	อุบลราชธานี	๗.๓๐	๕.๒๐	๕.๑๐	๕.๘๐	***	***	***
X.๖๔	คลองท่าแซะ	ท่าแซะ	ชุมพร	๑๗.๑๓	๗.๖๐	๗.๖๐	๗.๕๙	๗.๕๙	ทรงตัว	-๙.๕๔
X.๑๔๙	คลองกลาย	นบพิตำ	นครศรีธรรมราช	๓๓.๙๖	๒๘.๑๙	๒๘.๑๗	๒๘.๑๕	๒๘.๑๔	ลดลง	-๕.๘๒
X.๒๗๔	แม่น้ำโก-ลก	แว้ง	นราธิวาส	๒๔.๑๘	๑๘.๗๔	๑๘.๖๖	๑๘.๖๐	๑๘.๖๐	ทรงตัว	-๕.๕๘
X.๓๗A	แม่น้ำตาปี	พระแสง	สุราษฎร์ธานี	๑๑.๗๐	๕.๑๔	๕.๑๐	๕.๐๓	๔.๙๗	ลดลง	-๖.๗๓

*** ยังไม่ได้รับรายงาน

๖.สถานการณ์น้ำในพื้นที่ลุ่มน้ำโขง ณ วันที่ ๑ สิงหาคม ๒๕๖๒ (ที่มา: Mekong River Commission (MRC))

สถานี	ระดับอ้างอิง (ม.รทก.)	ระดับตลิ่ง (ม.)	ระดับน้ำ (ม.)					เปรียบเทียบระดับตลิ่ง (ม.)	ผลต่างของระดับน้ำ (ม.)		แนวโน้ม
			๒๘ ก.ค.	๒๙ ก.ค.	๓๐ ก.ค.	๓๑ ก.ค.	๑ ส.ค.		๓ วันย้อนหลัง	๕ วันย้อนหลัง	
			อ.เชียงแสน จ.เชียงราย	๓๕๗.๑๑๐	๑๒.๘๐	๓.๓๔	๓.๔๕		๓.๒๐	๓.๐๗	
อ.เชียงคาน จ.เลย	๑๙๔.๑๑๘	๑๖.๐๐	๕.๒๓	๕.๖๙	๖.๓๐	๖.๕๔	๖.๙๐	-๙.๑๐	๐.๖๐	๑.๖๗	เพิ่มขึ้น
อ.เมือง จ.หนองคาย	๑๕๓.๖๔๘	๑๒.๒๐	๑.๕๕	๑.๙๒	๒.๓๖	๒.๙๖	๓.๓๘	-๘.๘๒	๑.๐๒	๑.๘๓	เพิ่มขึ้น
อ.เมือง จ.นครพนม	๑๓๒.๖๘๐	๑๒.๐๐	๓.๑๓	๓.๑๑	๒.๙๓	๒.๘๗	๒.๙๕	-๙.๐๕	๐.๐๒	-๐.๑๘	เพิ่มขึ้น
อ.เมือง จ.มุกดาหาร	๑๒๔.๒๑๙	๑๒.๕๐	๓.๘๒	๓.๘๒	๓.๖๒	๓.๔๗	๓.๕๒	-๘.๙๘	-๐.๑๐	-๐.๓๐	เพิ่มขึ้น
อ.โขงเจียม จ.อุบลราชธานี	๘๙.๐๓๐	๑๔.๕๐	๔.๑๘	๔.๔๘	๔.๔๗	๔.๔๙	๔.๗๔	-๙.๗๖	๐.๒๗	๐.๕๖	เพิ่มขึ้น

๖.สถานการณ์เตือนภัย Early Warning ณ วันที่ ๑ สิงหาคม ๒๕๖๒ (ที่มา: สำนักวิจัย พัฒนาและอุทกวิทยา กรมทรัพยากรน้ำ)

[เวลา ๑๕.๐๐ น.(เมื่อวาน) - ๐๘.๐๐ น. (วันนี้)]

การแจ้งเตือน	สถานี	การแจ้งเตือน
เตือนสีแดง (อพยพ)		
เตือนสีเหลือง (เตือนภัย)	บ้านนาหนูน ๓ ต.ผาตอ อ.ท่าวังผา จ.น่าน บ้านห้วยอ้อมพัฒนา ต.บ้านเวียง อ.ร่องกาง จ.แพร่ บ้านปางสา ต.ผาทอง อ.ท่าวังผา จ.น่าน บ้านโป่งสอ ต.น้ำกุ่ม อ.นครไทย จ.พิษณุโลก บ้านหนองปลา ต.พระธาตุ อ.เชียงกลาง จ.น่าน บ้านวังไผ่ ต.นาไร่หลวง อ.สองแคว จ.น่าน บ้านห้วยปุก ต.สะเนี่ยน อ.เมืองน่าน จ.น่าน	ระดับน้ำ ๒.๓๑ เมตร ระดับวิกฤต ๔.๕๐ เมตร ปริมาณฝนสะสม ๑๒ ชั่วโมง ๙๘.๐ มิลลิเมตร ปริมาณฝนสะสม ๑๒ ชั่วโมง ๙๘.๕ มิลลิเมตร ปริมาณฝนสะสม ๑๒ ชั่วโมง ๙๘.๐ มิลลิเมตร ปริมาณฝนสะสม ๑๒ ชั่วโมง ๑๑๐.๕ มิลลิเมตร ปริมาณฝนสะสม ๑๒ ชั่วโมง ๙๙.๐ มิลลิเมตร ปริมาณฝนสะสม ๑๒ ชั่วโมง ๑๐๖.๕ มิลลิเมตร
เตือนสีเขียว (เฝ้าระวัง)	บ้านแสนทอง ต.ทต.เวียงต้า อ.ลอง จ.แพร่ บ้านบ่อหอย ต.ยาบหัวนา อ.เวียงสา จ.น่าน บ้านเขื่อนแก้ว ต.ถ้ำตอง อ.เมืองน่าน จ.น่าน	ระดับน้ำ ๒.๒๕ เมตร ระดับวิกฤต ๓.๐๐ เมตร ปริมาณฝนสะสม ๑๒ ชั่วโมง ๘๒.๕ มิลลิเมตร ระดับน้ำ ๒.๘๑ เมตร ระดับวิกฤต ๔.๕๐ เมตร

บ้านดงเจริญ ต.ป่าอ้อดอนชัย อ.เมืองเชียงราย จ.เชียงราย	ปริมาณฝนสะสม ๑๒ ชั่วโมง ๘๓.๐ มิลลิเมตร
บ้านศรีดอนชัย ต.ป่าแฉะ อ.ป่าแดด จ.เชียงราย	ปริมาณฝนสะสม ๑๒ ชั่วโมง ๘๖.๐ มิลลิเมตร

***สำนักงานทรัพยากรน้ำภาคที่เกี่ยวข้องได้ดำเนินการแจ้งอาสาสมัครและเครือข่าย รวมถึงหน่วยงานที่เกี่ยวข้องในพื้นที่เสี่ยงภัยแล้ว

๗.สถานการณ์ธรณีพิบัติภัย ณ วันที่ ๑ สิงหาคม ๒๕๖๒ (ที่มา : กรมทรัพยากรธรณี)

เนื่องจากในพื้นที่เสี่ยงดินถล่ม มีฝนตกหนักอย่างต่อเนื่อง วัดปริมาณน้ำฝนได้มากกว่า ๑๐๐ มิลลิเมตร และระดับน้ำในลำคลองเพิ่มสูงขึ้นและเริ่มมีน้ำหลากในบางพื้นที่ จึงดำเนินการติดตามสถานการณ์พิบัติภัยดินถล่มและน้ำป่าไหลหลากในพื้นที่จังหวัดเชียงใหม่ เชียงราย แม่ฮ่องสอน น่าน แพร่ พะเยา ตาก และกาญจนบุรี

๘.เหตุการณ์วิกฤตน้ำปัจจุบัน ณ วันที่ ๑ สิงหาคม ๒๕๖๒ [เวลา ๑๕.๐๐ น.(เมื่อวาน) - ๐๘.๐๐ น. (วันนี้)]

จ.น่าน - ตลอดวันและคืนที่ผ่านมายังมีฝนตกอย่างต่อเนื่องในพื้นที่ของจังหวัดน่าน ทำให้ปริมาณน้ำในลำน้ำสาขาต่างๆ เพิ่มสูงขึ้น และไหลมาสมทบในแม่น้ำน่าน จนทำให้ระดับน้ำในแม่น้ำน่านเพิ่มระดับขึ้นอย่างรวดเร็ว เจ้าหน้าที่เทศบาลเมืองน่าน ต้องนำเครื่องสูบน้ำขนาดใหญ่มาติดตั้งที่บริเวณใต้ต้นโพธิ์ ถนนมโน เขตเทศบาลเมืองน่าน จำนวน ๒ เครื่อง พร้อมเร่งปิดประตูระบายน้ำเดินเครื่องสูบน้ำระบายสู่แม่น้ำน่านเพื่อป้องกันไม่ให้น้ำเข้าท่วมเขตเศรษฐกิจเมืองน่าน เพราะหากยังมีฝนต่อเนื่องอีก ๑-๒ วันอาจเกิดปัญหาน้ำท่วมขังในตัวเมือง และจะระบายน้ำออกไม่ทัน อาจทำให้เศรษฐกิจในตัวเมืองได้รับความเสียหายได้

๙.สถานการณ์ภัยแล้ง ณ วันที่ ๑ สิงหาคม ๒๕๖๒ (ที่มา :กรมป้องกันและบรรเทาสาธารณภัย)

น้ำไหลหลาก

๑) จ.พะเยา วันที่ ๓๐ ก.ค. ๖๒ เวลา ๑๖.๐๐ น. เกิดฝนตกหนักทำให้น้ำไหลหลากในพื้นที่ ๓ อำเภอ ๗ ตำบล ๙ หมู่บ้าน ได้แก่ อ.ปง ต.นาปรัง (ม.๘) ต.ออย ต.จิม ต.ควร ต.ขุนควร อ.เชียงคำ ต.ฝายกวาง อ.จุน ต.พระธาตุขิงแกง (ม.๑,๔,๙) บ้านเรือนประชาชนได้รับผลกระทบ ๓๐ หลังคาเรือน ไม่มีผู้บาดเจ็บและเสียชีวิต **ปัจจุบันสถานการณ์คลี่คลายแล้ว**

๒) จ.เชียงราย วันที่ ๓๐ - ๓๑ ก.ค. ๖๒ เกิดฝนตกหนักทำให้น้ำไหลหลากในพื้นที่ ๒ อำเภอ ๔ ตำบล ๑๐ หมู่บ้าน อ.เทิง ต.ศรีดอนไชย (ม.๓,๔,๗) อ.ป่าแดด ต.ป่าแดด (ม.๓,๖,๙,๑๑) ต.สันมะค่า (ม.๗) ต.ศรีโพธิ์เงิน (ม.๖,๗) ความเสียหายอยู่ระหว่างสำรวจ ไม่มีผู้บาดเจ็บและเสียชีวิต **ปัจจุบันระดับน้ำลดลง**

สถานการณ์ภัยแล้ง

ปัจจุบันยังคงมีจังหวัดที่ประกาศเขตฯ (ภัยแล้ง) จำนวน ๑ จังหวัด ๑ อำเภอ ๑ ตำบล ๑๐ หมู่บ้าน ดังนี้

จังหวัด	จำนวน			รายชื่ออำเภอที่ประกาศเขตภัยพิบัติฯ
	อำเภอ	ตำบล	หมู่บ้าน	
ภาคตะวันออกเฉียงเหนือ ๑ จังหวัด				
๑) มหาสารคาม	๑	๑	๑๐	พยัคฆภูมิพิสัย
รวม ๑จังหวัด	๑	๑	๑๐	
จากทั้งหมด ๗๖ จังหวัด	๘๗๘	๗,๒๕๕	๗๕,๐๓๒	
คิดเป็นร้อยละของประเทศ	๐.๑๑	๐.๐๑	๐.๐๑	

๑๐.การคาดหมายลักษณะอากาศ ๗ วันข้างหน้า (ระหว่างวันที่ ๓๑ กรกฎาคม - ๖ สิงหาคม ๒๕๖๒)

ในช่วงวันที่ ๓๑ ก.ค. - ๖ ส.ค. ๖๒ ประเทศไทยจะมีฝนเพิ่มมากขึ้น โดยในช่วงวันที่ ๓๑ ก.ค. - ๓ ส.ค. ๖๒ จะมีฝนตกหนักถึงหนักมากบางแห่งบริเวณภาคเหนือ ภาคตะวันออกเฉียงเหนือ และภาคตะวันออก สำหรับบริเวณทะเลอันดามันมีคลื่นสูง ๒-๓ เมตร ส่วนอ่าวไทยตอนบนมีคลื่นสูงประมาณ ๒ เมตร บริเวณที่มีฝนฟ้าคะนองคลื่นสูงมากกว่า ๓ เมตร

๑๑.โครงการพัฒนาแหล่งน้ำ (สำนักอนุรักษ์และฟื้นฟูแหล่งน้ำ กรมทรัพยากรน้ำ ข้อมูล ณ วันที่ ๓๑ กรกฎาคม ๒๕๖๒)

ลำดับที่	ชื่อโครงการ	พื้นที่ดำเนินการ				ความจุเก็บกัก (ล้าน ลบ.ม.)	ปริมาณปัจจุบัน (ล้าน ลบ.ม.)
		ตำบล	อำเภอ	จังหวัด	ลุ่มน้ำหลัก		
๑	โครงการอนุรักษ์ฟื้นฟูแหล่งน้ำห้วยไม้เต็ง		บ้านคา,สวนผึ้ง	ราชบุรี	แม่กลอง	วางท่อผันน้ำ	-
๒	โครงการอนุรักษ์ฟื้นฟูแหล่งน้ำหนองแมหลวง	ต.แม่ปู้	แม่พริก	ลำปาง	วัง	๒.๖๙	๐.๖๙
๓	โครงการอนุรักษ์ฟื้นฟูแหล่งน้ำทุ่งกระเด็น	เขี้ยปราสาท,ท่าโพธิ์ชัย, ทุ่งกระเด็น,ทุ่งกระตาด	หนองกี่	บุรีรัมย์	มูล	๘.๖๓	๑.๒๓
๔	โครงการอนุรักษ์ฟื้นฟูแหล่งน้ำบึงกิว (บึงจิว)	ธงธานี,บึงนคร	ธวัชบุรี	ร้อยเอ็ด	ชี	๔.๘๖	๒.๖๔
๕	โครงการอนุรักษ์ฟื้นฟูแหล่งน้ำหนองตีนตอย	สามเงา,ยกกระบัตร	สามเงา	ตาก	วัง	๕.๕๐	๔.๔๐
๖	โครงการอนุรักษ์ฟื้นฟูแหล่งน้ำหนองบัวพระเจ้าหลวง	เชิงคอย	ดอกสะเก็ด	เชียงใหม่	ปิง	๐.๔๕	๐.๔๕
๗	โครงการอนุรักษ์ฟื้นฟูแหล่งน้ำคลองพระปรอง		กบินทร์บุรี	ปราจีนบุรี	ปราจีนบุรี	ก่อสร้างฝาย	-
๘	โครงการอนุรักษ์ฟื้นฟูแหล่งน้ำหนองบัวลอย	แม่ยม	เมือง	แพร่	ยม	๒.๕๐	๒.๑๔
๙	โครงการอนุรักษ์ฟื้นฟูแหล่งน้ำคลองหลุมทองกลาง	สิงหนาท	ลาดบัวหลวง	พระนครศรีอยุธยา	เจ้าพระยา	-	-
๑๐	โครงการอนุรักษ์ฟื้นฟูแหล่งน้ำบึงสีไฟ		เมือง	พิจิตร	น่าน	๐.๖๐	๐.๕๕
๑๑	โครงการอนุรักษ์ฟื้นฟูแหล่งน้ำพื้นที่บางระกำ		บางระกำ	พิษณุโลก	ยม	๒.๐๑	๑.๗๒
๑๒	โครงการอนุรักษ์ฟื้นฟูแหล่งน้ำห้วยหลวง-หนองหายฯ		กุมภวาปี	อุดรธานี	ชี	๑๐๗.๘๗	๖๒.๘๗
๑๓	โครงการอนุรักษ์ฟื้นฟูแหล่งน้ำโครงการลำน้ำอิง		แม่ใจ,เมือง	พะเยา	โขง	๑.๐๓	๐.๔๔
๑๔	โครงการอนุรักษ์ฟื้นฟูแหล่งน้ำหนองลาดควาย	นาแต่	คำตาก้า	สกลนคร	โขง	๓.๔๕	๔.๕๓
๑๕	โครงการอนุรักษ์ฟื้นฟูแหล่งน้ำแระแม (พื้นที่แก้มลิงปุงเชียงตึก)	แระแม,ในเมือง	เมือง	อุบลราชธานี	มูล	๒.๐๐	๐.๕๗
๑๖	โครงการอนุรักษ์ฟื้นฟูแหล่งน้ำหนองกุดพูน	สมอ	ปรางค์กู่	ศรีสะเกษ	มูล	๑.๑๑	๐.๔๓
๑๗	โครงการปรับปรุงและฟื้นฟูแหล่งน้ำบึงห้วยชัน **	วังชัย	น้ำพอง	ขอนแก่น	ชี	๐.๙๑	๐.๖๑
๑๘	โครงการอนุรักษ์ฟื้นฟูแหล่งน้ำบ้านคำบอน**	บัวเงิน	น้ำพอง	ขอนแก่น	ชี	๐.๓๐	๐.๐๙
๑๙	โครงการอนุรักษ์ฟื้นฟูแหล่งน้ำแก้มลิงบึงปากอุ้งเทียว**	น้ำพอง	น้ำพอง	ขอนแก่น	ชี	๒.๒๙	๒.๗๙
๒๐	โครงการอนุรักษ์ฟื้นฟูหนองอ้อ**	สะอาด	น้ำพอง	ขอนแก่น	ชี	๐.๔๖	๐.๓๘
	รวม					๑๔๑.๕๙	๘๓.๘๙

***มีการปรับปรุงข้อมูลราย ๒ สัปดาห์, ** ข้อมูลจากเครื่องมือตรวจวัดระดับน้ำขนาดเล็กของ สสน.

๑๒.การช่วยเหลือเพื่อบรรเทาสถานการณ์ภัยแล้ง (สำนักบริหารจัดการน้ำ กรมทรัพยากรน้ำ)

สรุปการสูบน้ำ และบริการน้ำดื่ม เพื่อช่วยเหลือสถานการณ์ภัยแล้งตั้งแต่ ๒๙ ตุลาคม ๒๕๖๑ - ๓๐ กรกฎาคม พ.ศ. ๒๕๖๒

หน่วยงาน	จังหวัด	ปริมาณสูบน้ำ (ลบ.ม.)	ปริมาณแจกจ่ายน้ำ (ลิตร)	ประโยชน์ที่ได้รับ		
				อุปโภค-บริโภค		
				ครัวเรือน	ประชากร	พื้นที่
ภาค ๑	ลำปาง	๓๑๖,๗๐๐	๑,๘๖๕,๕๑๓	๑๗๙,๒๕๘	๔๘๒,๗๒๘	๗๒๕
	กำแพงเพชร	-	๑๒๗,๑๓๔	๔๔,๑๒๕	๑๗๙,๓๑๐	-
	เชียงใหม่	๑๑๙,๔๕๐	๑๐๘,๓๓๘	๓๒,๘๐๕	๑๑๔,๙๙๓	๕๐๐
	แม่ฮ่องสอน	-	๗๗,๙๑๑	๙,๒๔๘	๖๐,๙๘๖	-
	เชียงใหม่	-	๙๕,๔๕๒	๒๑,๒๐๑	๘๗,๖๗๕	-
	ลำพูน	๑๔๕,๔๔๐	๒๗๐,๐๐๐	๓,๒๘๑	๙,๐๘๘	๑,๕๕๐
	ตาก	-	๕๘๖,๐๐๐	๒,๔๖๒	๘,๙๒๔	-
ภาค ๒	นครสวรรค์	๕,๗๔๒,๖๓๐	๕๓๔,๐๐๐	๑๗,๖๑๖	๑๕,๔๘๒	๔,๓๐๐
	อุทัยธานี	๑,๐๐๖,๐๒๐	-	-	-	๒,๐๐๐
	สิงห์บุรี	๑,๖๓๙,๔๔๐	-	๑๕๐	๔๕๐	-
	ลพบุรี	๔๔๐,๖๔๐	-	๘๕๓	๒,๑๖๙	-
	สระบุรี	๑๒๙,๖๐๐	๓๕๕,๐๐๐	๑,๙๓๖	๕,๓๗๘	-
ภาค ๓	อุดรธานี	๑,๙๗๑,๕๖๙	๒๗๑,๐๐๐	๑,๗๘๐	๕,๕๓๖	๒,๒๐๐
	สกลนคร	๑,๒๔๘,๕๘๖	๑๓,๐๐๐	๑,๐๖๖	๕,๕๑๔	๓,๖๐๐
	นครพนม	๓๑๐,๘๓๑	-	๘๙๘	๕,๔๐๐	๒๕๙
	หนองบัวลำภู	-	๔๐,๐๐๐	๖๙๘	๒,๘๖๔	-
	หนองคาย	-	๒๙,๐๐๐	๙๙๐	๓,๔๗๗	-
	เลย	-	๒๒,๐๐๐	๔๐๒	๑,๐๕๒	-
	ศรีสะเกษ	-	๒๔,๐๐๐	๘๕๑	๑,๐๙๙	-
ภาค ๔	ขอนแก่น	๑,๗๗๕,๒๔๐	๒๔๖,๐๐๐	๖,๑๕๗	๒๕,๑๖๕	-
	มหาสารคาม	๒๐๘,๕๖๐	๕๘๒,๐๐๐	๓,๔๖๑	๑๒,๙๘๑	-
	ร้อยเอ็ด	๑๔๖,๘๐๐	๑๘๖,๐๐๐	๑,๖๘๔	๗,๑๒๔	-
	ศรีสะเกษ	-	๓๖,๐๐๐	๓๗๔	๑,๕๑๐	-
ภาค ๕	บุรีรัมย์	๗๐๙,๘๐๐	๑๒๐,๐๐๐	๔,๑๔๔	๑๔,๕๙๕	-
	นครราชสีมา	๔,๑๗๘,๑๕๗	๒๘๘,๐๐๐	๑๒,๒๒๗	๔๒,๕๖๐	-
	สุรินทร์	๑๐๒,๐๐๐	-	๓๙๖	๑,๗๖๐	-
	ศรีสะเกษ	-	๘๔,๐๐๐	๑,๒๐๘	๕,๔๔๙	-
ภาค ๖	ปราจีนบุรี	๒,๗๗๒,๘๐๐	-	๓,๔๓๕	๑๐,๘๓๑	๗,๕๗๕
	ตราด	๖๓๒,๐๐๐	-	๒๑๐	๘๔๐	๑๒,๐๐๐
	ระยอง	๓๒,๔๐๐	-	๖๕๐	๑,๗๒๐	๖๐๐
	จันทบุรี	๑๘,๔๐๐	๙๑๒,๐๐๐	๒๓๐	๗๐๐	๑,๗๕๔
	สระแก้ว	๕๑,๒๐๐	-	๑๒,๔๐๐	๔๙,๗๕๐	-
	ศรีสะเกษ	-	๓๐,๐๐๐	๗๕	๓๓๗	-
ภาค ๗	สุพรรณบุรี	๒๘๐,๒๖๐	-	๒๔๐	๑,๑๐๐	๓,๔๐๐
	ราชบุรี	๖๔๔,๑๐๐	๔๙๒,๐๐๐	๓,๙๖๖	๑๐,๓๑๗	๘๐๐
ภาค ๘	นครศรีธรรมราช	๖,๙๔๔,๙๔๐	-	๑,๙๙๘	๕,๙๔๕	๑๕,๒๕๐
	สงขลา	๑,๑๕๖,๖๘๐	๖๐,๐๐๐	๕๓๑	๑,๖๒๗	๒๐๐
ภาค ๙	อุดรดิตถ์	๑,๑๙๕,๘๖๐	๑,๒๗๔,๔๐๐	๓,๐๑๔	๑๑,๙๒๒	๑,๐๐๐
	สุโขทัย	๑,๒๒๗,๘๔๐	๑๑๔,๐๐๐	๑,๖๘๘	๕,๗๓๘	๕,๑๐๐
	แพร่	๑,๘๙๑,๒๐๐	-	๑๗๐	๓๖๐	๒,๑๕๐
	พิษณุโลก	-	๒๕๘,๐๐๐	๑,๘๔๗	๕,๑๘๘	-
ภาค ๑๐	กระบี่	๔๙,๖๐๐	๑๘,๐๐๐	๔๑๙	๑,๗๒๐	๒,๕๕๐
	ชุมพร	๑๘๔,๐๐๐	-	๔๓๕	๑,๘๐๐	๓,๔๐๐
	สุราษฎร์ธานี	๘๐,๐๐๐	๖๖,๐๐๐	๒๔๐	๘๗๐	๘,๔๒๒
	ภูเก็ต	-	๖๖,๐๐๐	๘๐	๓๖๐	-

หน่วยงาน	จังหวัด	ปริมาณสูบน้ำ (ลบ.ม.)	ปริมาณแจกจ่ายน้ำ (ลิตร)	ประโยชน์ที่ได้รับ		
				อุปโภค-บริโภค		
				ครัวเรือน	ประชากร	พื้นที่
ภาค ๑๑	อุบลราชธานี	๑๓๓,๐๒๕	๗๒,๐๐๐	๑,๓๖๙	๕,๕๑๙	๑๐๐
	ยโสธร	๘๘,๒๐๐	-	๓๒๐	๑,๔๒๘	๑๐๐
	อำนาจเจริญ	๘๖,๖๒๕	๑๐๔,๐๐๐	๑,๐๘๑	๔,๑๑๘	๒๐๐
	ศรีสะเกษ	-	๑๑๗,๐๐๐	๕๖๕	๒,๗๑๓	-
	๔๔ จังหวัด	๓๗,๖๖๐,๕๙๓	๙,๕๔๒,๗๔๘	๓๘๔,๒๓๔	๑,๒๒๘,๑๓๒	๗๙,๗๓๕

***มีการปรับปรุงข้อมูลรายสัปดาห์

จึงเรียนมาเพื่อโปรดทราบ

นายสุวัฒน์ เปี่ยมปัจจัย
อธิบดีกรมทรัพยากรน้ำ