

# รายงานสถานการณ์น้ำลุ่มน้ำทะเลสาบสงขลา

## วันที่ 2 สิงหาคม 2562

### 1) สภาพภูมิอากาศ

**ประกาศกรมอุตุนิยมวิทยา** "พายุโซนร้อน "วิภา" (มีผลกระทบจนถึงวันที่ 3 สิงหาคม 2562) " ฉบับที่ 12 ลงวันที่ 2 สิงหาคม 2562 เมื่อเวลา 04.00 น. ของวันนี้ (2 ส.ค. 62) พายุโซนร้อน "วิภา" มีศูนย์กลางอยู่บริเวณอ่าวตังเกี๋ย ชายฝั่งมณฑลกว๋างสี ประเทศจีน หรือที่ละติจูด 21.2 องศาเหนือ ลองจิจูด 109.2 องศาตะวันออก ความเร็วลมสูงสุดใกล้ศูนย์กลางประมาณ 70 กิโลเมตรต่อชั่วโมง กำลังเคลื่อนตัวทางทิศตะวันตกอย่างช้า ๆ โดยในวันนี้ (2 สิงหาคม 2562) พายุจะเคลื่อนขึ้นฝั่งบริเวณประเทศเวียดนามตอนบน ซึ่งจะทำให้ประเทศไทยมีฝนตกหนักบางแห่ง โดยเฉพาะภาคตะวันออกเฉียงเหนือและภาคเหนือ ขอให้ประชาชนบริเวณดังกล่าวระวังอันตรายจากฝนที่ตกหนักและฝนที่ตกสะสม ซึ่งอาจทำให้เกิดน้ำท่วมฉับพลัน น้ำป่าไหลหลากในพื้นที่เสี่ยงภัยได้ สำหรับผู้ที่จะเดินทางไปเกาะไหหลำ ประเทศจีนตอนใต้ และประเทศเวียดนามตอนบน ควรตรวจสอบสภาพอากาศก่อนเดินทางด้วย

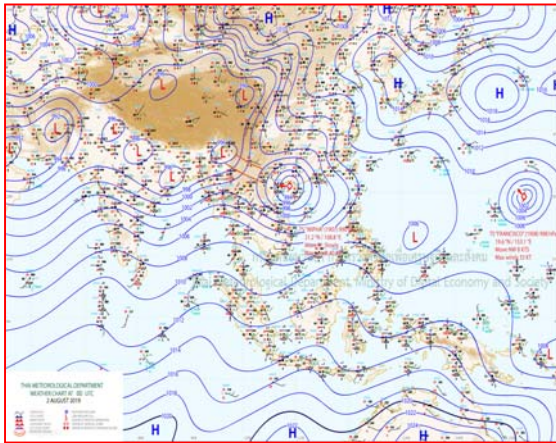
อนึ่ง ในช่วงวันที่ 1-6 สิงหาคม 2562 มรสุมตะวันตกเฉียงใต้กำลังแรงพัดปกคลุมทะเลอันดามัน ประเทศไทย และอ่าวไทย ทำให้ภาคกลาง ภาคตะวันออก และภาคใต้มีฝนเพิ่มขึ้น กับมีฝนตกหนักบางแห่งสำหรับคลื่นลมบริเวณทะเลอันดามันและอ่าวไทยมีกำลังแรง โดยทะเลอันดามันและอ่าวไทยตอนบนมีคลื่นสูง 2-3 เมตร ส่วนบริเวณที่มีฝนฟ้าคะนองคลื่นสูงมากกว่า 3 เมตร ขอให้ชาวเรือเดินเรือด้วยความระมัดระวัง และหลีกเลี่ยงการเดินเรือในบริเวณที่มีฝนฟ้าคะนอง เรือเล็กควรออกจากฝั่งในช่วงเวลาดังกล่าวไว้ด้วย

### ลักษณะอากาศทั่วไป (ที่มา: กรมอุตุนิยมวิทยา)

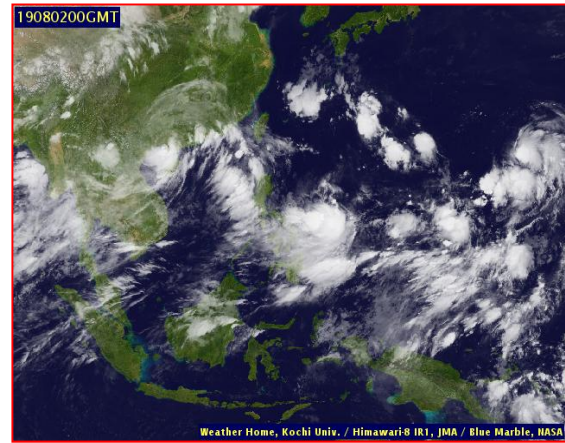
พยากรณ์อากาศ 24 ชั่วโมงข้างหน้า ภาคเหนือและภาคตะวันออกเฉียงเหนือมีฝนตกหนักบางแห่ง ขอให้ประชาชนบริเวณดังกล่าวระวังอันตรายจากฝนที่ตกหนักและฝนที่ตกสะสม ซึ่งอาจทำให้เกิดน้ำท่วมฉับพลัน น้ำป่าไหลหลากในพื้นที่เสี่ยงภัยได้ ส่วนภาคตะวันออก ภาคกลางและภาคใต้ มีฝนฟ้าคะนองเพิ่มขึ้นสำหรับทะเลอันดามันและอ่าวไทยตอนบนทะเลมีคลื่นสูง 2-3 เมตร ส่วนบริเวณที่มีฝนฟ้าคะนองคลื่นสูงมากกว่า 3 เมตร ขอให้ชาวเรือเดินเรือด้วยความระมัดระวังในบริเวณที่มีฝนฟ้าคะนอง และเรือเล็กควรออกจากฝั่งจนถึงวันที่ 6 สิงหาคม 2562

อนึ่ง พายุโซนร้อน "วิภา" บริเวณอ่าวตังเกี๋ย ชายฝั่งมณฑลกว๋างสี ประเทศจีน กำลังเคลื่อนตัวทางตะวันตกอย่างช้า ๆ และจะเคลื่อนขึ้นฝั่งประเทศเวียดนามตอนบน ในวันที่ (2 สิงหาคม 2562) จึงขอให้ประชาชนติดตามประกาศจากกรมอุตุนิยมวิทยาอย่างใกล้ชิด

**สภาพอากาศภาคใต้ฝั่งตะวันออก** มีเมฆเป็นส่วนมาก กับมีฝนฟ้าคะนอง ร้อยละ 40 ของพื้นที่ ส่วนมากบริเวณจังหวัดเพชรบุรี ประจวบคีรีขันธ์ ชุมพร สุราษฎร์ธานี และนครศรีธรรมราช อุณหภูมิต่ำสุด 23-26 องศาเซลเซียส อุณหภูมิสูงสุด 31-35 องศาเซลเซียส **ผลคาดการณ์ปริมาณน้ำฝนล่วงหน้า 1-7 วัน** ในช่วงวันที่ 3 - 7 ส.ค.62 มีฝนฟ้าคะนองร้อยละ 40-60 ของพื้นที่ อุณหภูมิต่ำสุด 23-26 องศาเซลเซียส อุณหภูมิสูงสุด 33-36 องศาเซลเซียส



แผนที่อากาศ วันที่ 2 ส.ค. 2562 เวลา 07.00 น.



ภาพถ่ายจากดาวเทียม วันที่ 2 ส.ค. 2562

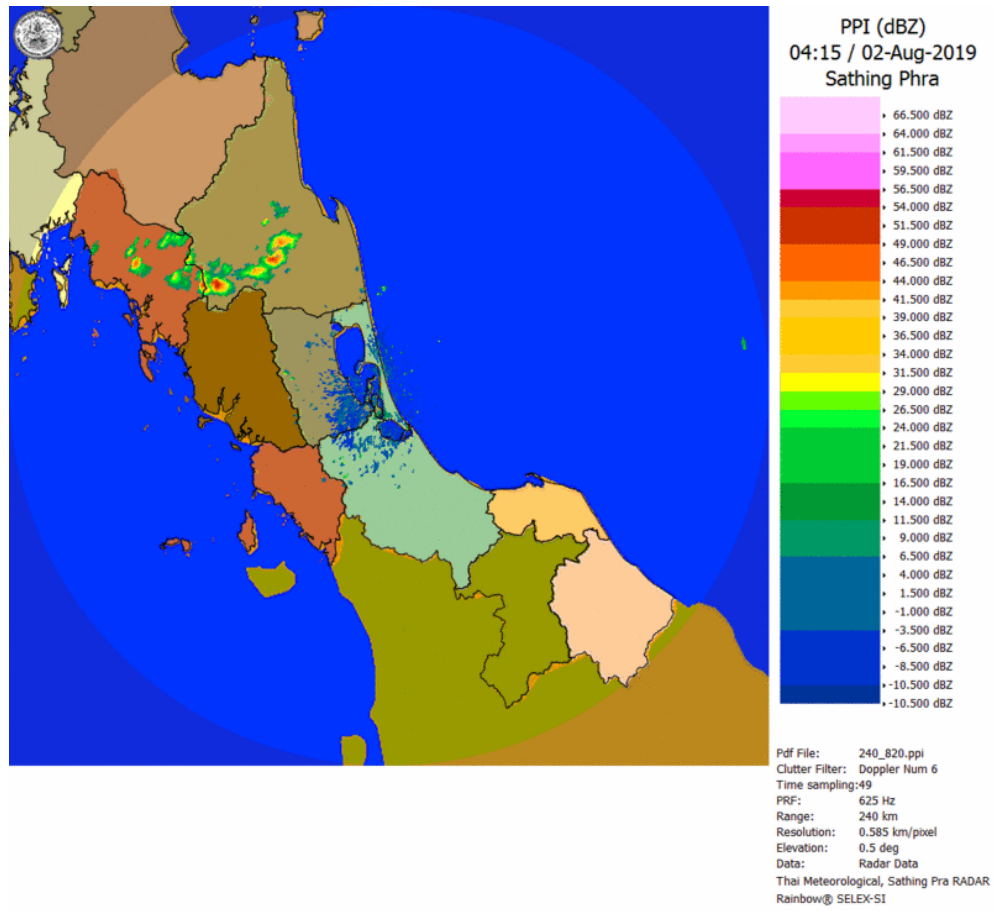
## 2) สถานการณ์ฝน

จากข้อมูลสถานการณ์ฝนในพื้นที่ลุ่มน้ำทะเลสาบสงขลาของวันที่ 2 สิงหาคม 2562 จากกรมทรัพยากรน้ำ กรมอุตุนิยมวิทยา กรมชลประทาน และสถาบันสารสนเทศทรัพยากรน้ำ (องค์การมหาชน) พบว่า มีฝนตกเล็กน้อยถึงปานกลางในบางพื้นที่ บริเวณอำเภอกงหรา เขาชัยสน และอำเภอเมือง จังหวัดพัทลุง บริเวณอำเภอหาดใหญ่ และอำเภอเมือง จังหวัดสงขลา ปริมาณฝน 0.2 – 20.6 มิลลิเมตร

ข้อมูลสถานการณ์ฝนในพื้นที่ลุ่มน้ำทะเลสาบสงขลา ณ วันที่ 2 สิงหาคม 2562 เวลา 07.00 น.

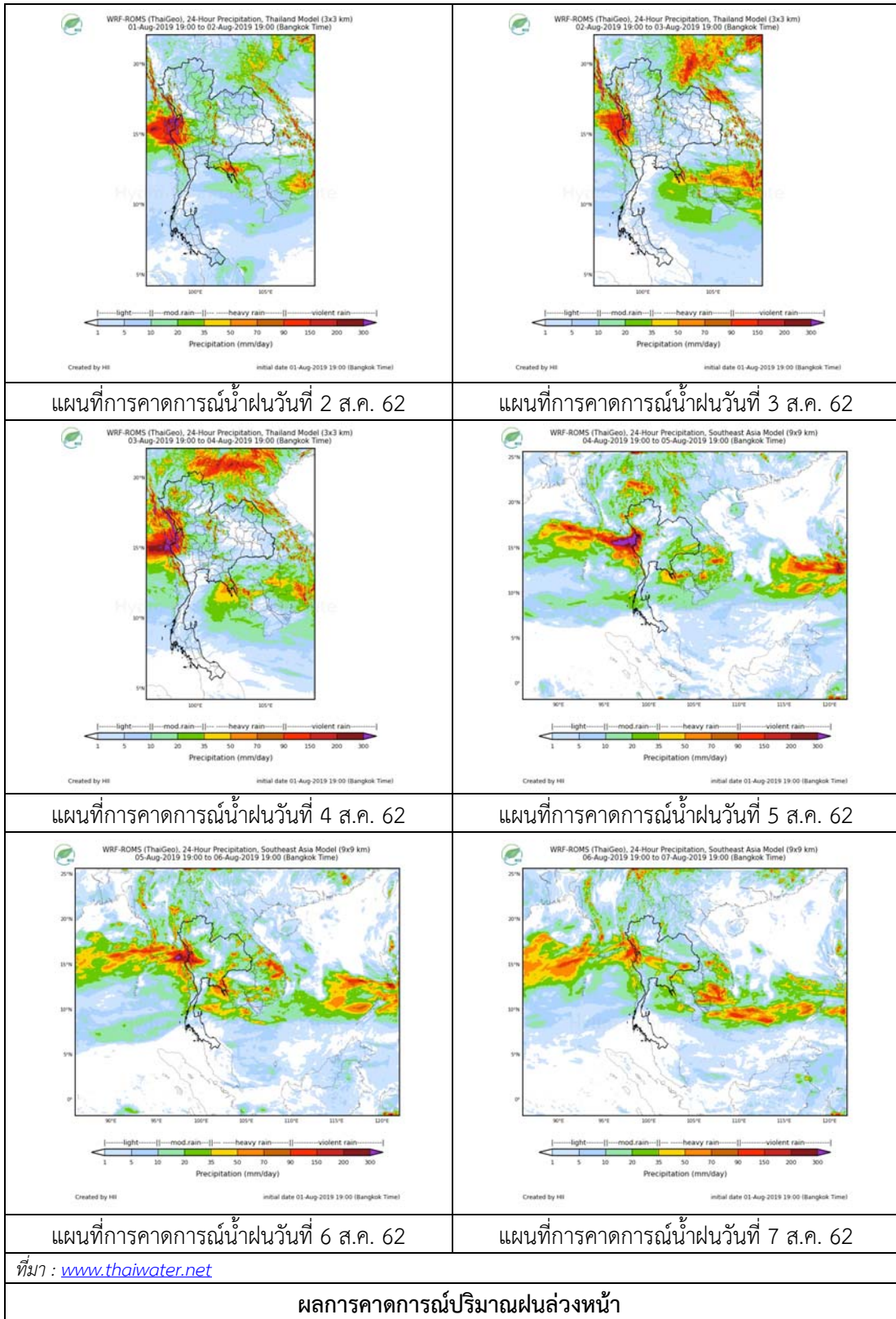
ลำดับ	สถานี	ปริมาณฝน (มม.)
1	อ.กงหรา จ.พัทลุง	20.6
2	อ.เขาชัยสน จ.พัทลุง	10.0
3	พัทลุง สกช. ต.ลำปำ อ.เมือง จ.พัทลุง	6.5
4	ต.คลองหอยโข่ง อ.หาดใหญ่ จ.สงขลา	2.0
5	คอหงษ์ สกช. ต.คอหงส์ อ.หาดใหญ่ จ.สงขลา	0.2
6	ต.บ่อยาง อ.เมือง จ.สงขลา	0.7

หมายเหตุ “ฝน” คือ ฝนวัดปริมาณไม่ได้ (ต่ำกว่า 0.1 มิลลิเมตร)



ภาพเรดาร์ตรวจอากาศ “สทิงพระ” ณ วันที่ 2 สิงหาคม 2562 (ที่มา : กรมอุตุนิยมวิทยา)

สถานการณ์น้ำฝน



3) ข้อมูลปริมาณน้ำในลำน้ำ

ลุ่มน้ำทะเลสาบสงขลา ปัจจุบันสถานการณ์น้ำในลำน้ำโดยทั่วไปอยู่ในภาวะปกติ (ระดับน้ำต่ำกว่าระดับตลิ่งต่ำสุด) สถานการณ์น้ำในลำน้ำส่วนใหญ่มีแนวโน้มลดลง/ทรงตัว

สถานการณ์น้ำท่า (29 ก.ค. – 2 ส.ค. 2562 ที่มา : กรมชลประทาน)

สถานี	แม่น้ำ	อำเภอ	จังหวัด	ระดับน้ำ-ม.	จันทร์	อังคาร	พุธ	พฤหัสบดี	ศุกร์
				ปริมาณน้ำ- ลบ.ม./วิ. (ระดับเตือนภัย)	29 ก.ค.	30 ก.ค.	31 ก.ค.	1 ส.ค.	2 ส.ค.
X.170	คลองลำ	ศรีนครินทร์	พัทลุง	25.20	20.71	20.67	20.68	20.66	20.72
				580.00	12.30	11.10	11.40	10.80	12.60
X.265	คลองน่วย	เมือง	พัทลุง	8.00	6.48	6.45	6.59	6.49	6.46
				7.00	-	-	-	-	-
.1X.174	คลองหวะ	หาดใหญ่	สงขลา	8.88	4.15	4.14	4.14	4.14	4.14
				388.00	0.75	0.70	0.70	0.70	0.70
X.173A	คลองอู่ ตะเภา	สะเดา	สงขลา	15.90	9.80	9.72	9.67	9.64	9.62
				258.00	5.80	5.00	4.50	4.20	4.00
X.90	คลองอู่ ตะเภา	คลองหอย โข่ง	สงขลา	8.00	2.94	3.09	2.92	2.87	2.80
				580.00	37.80	49.20	36.40	33.20	29.00
X.44	คลองอู่ ตะเภา	หาดใหญ่	สงขลา	7.40	-0.05	-0.13	-0.14	-0.13	-0.14
				582.00	4.50	2.10	1.80	2.10	1.80

ข้อมูลระดับน้ำจากระบบตรวจวัดสภาพทางไกลอัตโนมัติลุ่มน้ำทะเลสาบสงขลา กรมทรัพยากรน้ำ ประจำวันที่ 2 สิงหาคม 2562

ข้อมูลระดับน้ำ (31 ก.ค. – 2 ส.ค. 2562 ที่มา : กรมทรัพยากรน้ำ)

สถานี	ตำบล	อำเภอ	จังหวัด	ระดับ ตลิ่ง (ต่ำสุด)	พุธ	พฤหัสบดี	ศุกร์
					31 ก.ค.	1 ส.ค.	2 ส.ค.
คลองอู่ตะเภาตอนบน	พังงา	สะเดา	สงขลา	19.87	11.64	11.63	11.62
คลองอู่ตะเภาตอนล่าง	หาดใหญ่	หาดใหญ่	สงขลา	8.93	-0.07	-0.07	-0.09
คลองรัตภูมิ	กำแพงเพชร	รัตภูมิ	สงขลา	22.62	12.93	12.89	12.90
คลองตะโหมด(ท่าเขียด)	แม่ขรี	ตะโหมด	พัทลุง	27.94	21.67	21.66	21.66
ปากกรอ	ปากกรอ	สิงหนคร	สงขลา	0.00	-0.30	-0.30	-0.34
ลำปำ	ลำปำ	เมือง	พัทลุง	1.15	-0.87	-0.90	-0.91

ปริมาณน้ำในลำน้ำของคลองต่างๆ ในพื้นที่ลุ่มน้ำทะเลสาบสงขลา วันที่ 2 สิงหาคม 2562

สถานีคลองอู่ตะเภาตอนล่าง - ต.หาดใหญ่ อ.หาดใหญ่ จ.สงขลา  
(ลุ่มน้ำทะเลสาบสงขลา)



สถานีตะโหมด (ท่าเขียด) - ต.แม่ขรี อ.ตะโหมด จ.พัทลุง  
(ลุ่มน้ำทะเลสาบสงขลา)



4) สรุป

สถานการณ์น้ำในลุ่มน้ำทะเลสาบสงขลาประจำวันี่ 2 สิงหาคม 2562 ปัจจุบันสถานการณ์น้ำในลำน้ำโดยทั่วไปอยู่ในภาวะปกติ (ระดับน้ำต่ำกว่าระดับลิ่งต่ำสุด) สถานการณ์น้ำในลำน้ำส่วนใหญ่มีแนวโน้มลดลง/ทรงตัว