



รายงานสถานการณ์น้ำ
ศูนย์ป้องกันวิกฤติน้ำ กรมทรัพยากรน้ำ
วันเสาร์ ที่ ๓ สิงหาคม ๒๕๖๒

สภาวะอากาศ ประเทศไทยบริเวณภาคเหนือ ภาคตะวันออกเฉียงเหนือ ภาคตะวันออก และภาคใต้ฝั่งตะวันตกมีฝนตกหนักบางแห่ง กับมีลมแรง ขอให้ประชาชนบริเวณดังกล่าวระวังอันตรายจากฝนที่ตกหนักและฝนที่ตกสะสม ซึ่งอาจทำให้เกิดน้ำท่วมฉับพลัน น้ำป่าไหลหลากในพื้นที่เสี่ยงภัยได้ สำหรับทะเลอันดามันมีคลื่นสูง ๒-๓ เมตร และอ่าวไทยตอนบนมีคลื่นสูงประมาณ ๒ เมตร ส่วนบริเวณที่มีฝนฟ้าคะนองคลื่นสูงมากกว่า ๓ เมตร ขอให้ชาวเรือเดินเรือด้วยความระมัดระวังในบริเวณที่มีฝนฟ้าคะนอง และเรือเล็กควรงดออกจากฝั่งจนถึงวันที่ ๖ สิงหาคม ๒๕๖๒

อนึ่ง พายุโซนร้อน “วิภา” บริเวณอ่าวตังเกี๋ย พายุนี้กำลังเคลื่อนตัวทางตะวันตกอย่างช้า ๆ คาดว่าจะเคลื่อนขึ้นฝั่งเมืองฮานอย ประเทศเวียดนาม ในวันพรุ่งนี้ (๓ ส.ค. ๖๒) สำหรับผู้ที่จะเดินทางไปประเทศเวียดนามตอนบน ควรตรวจสอบสภาพอากาศก่อนเดินทางด้วย ขอให้ประชาชนติดตามประกาศจากกรมอุตุนิยมวิทยาอย่างใกล้ชิด



สถานการณ์น้ำ

กรมอุตุนิยมวิทยา เผยทั่วไทยมีฟ้าคะนอง เตือนภาคเหนือ ภาคอีสาน ฝนถล่มหนักสุด นครราชสีมา โคราชแล้งหนักชาวบ้านพึ่งสิ่งศักดิ์สิทธิ์ขอฝน ตาก ฝนตกหนักแม่น้ำเมยระดับน้ำสูงขึ้นต่อเนื่อง นครราชสีมา อ่างเก็บน้ำลำมวกแห้งขอดหนักสุดรอบ ๕๐ ปี พะเยา พืชพายุ วิภา น้ำป่าทะลักท่วมห้องเรียนอนุบาล (หมายเหตุ ข้อมูลข่าวจาก เดลินิวส์/สยามรัฐ/คม ชัด ลึก)

สถานการณ์น้ำต่างประเทศ

สถานการณ์น้ำ

ระดับน้ำในแม่น้ำโขง : MRC: Mekong River Commission ณ วันที่ ๒ สิงหาคม ๒๕๖๒

สถานี	ระดับตลิ่ง	ระดับน้ำ ๑ ส.ค. ๖๒	ระดับน้ำ ๒ ส.ค. ๖๒	+สูงกว่าตลิ่ง -ต่ำกว่าตลิ่ง	แนวโน้ม
อ.เชียงแสน จ.เชียงราย	๑๒.๘๐	๒.๙๔	๒.๗๖	-๑๐.๐๔	ลดลง
อ.เชียงคาน จ.เลย	๑๖.๐๐	๖.๙๐	๗.๓๐	-๘.๗๐	เพิ่มขึ้น
อ.เมือง จ.หนองคาย	๑๒.๒๐	๓.๓๘	๓.๖๘	-๘.๕๒	เพิ่มขึ้น
อ.เมือง จ.นครพนม	๑๒.๐๐	๒.๙๕	๓.๒๔	-๘.๗๖	เพิ่มขึ้น
อ.เมือง จ.มุกดาหาร	๑๒.๕๐	๓.๕๒	๓.๖๒	-๘.๘๘	เพิ่มขึ้น
อ.โขงเจียม จ.อุบลราชธานี	๑๔.๕๐	๔.๗๔	๕.๑๒	-๙.๓๘	เพิ่มขึ้น

หมายเหตุ : ระดับ (รสม.) ข้อมูลจาก <http://www.dwr.go.th>

ระดับน้ำ-ลุ่มน้ำเสาะบางสงขลา ลุ่มน้ำทะเลสาบสงขลา ปัจจุบันสถานการณ์น้ำในลำน้ำโดยทั่วไปอยู่ในภาวะปกติ(ระดับน้ำต่ำกว่าระดับตลิ่งต่ำสุด) สถานการณ์น้ำในลำน้ำส่วนใหญ่มีแนวโน้มลดลง/ทรงตัว (ข้อมูลวันที่ ๒ ส.ค. ๒๕๖๒ ที่มากรมชลประทาน) สถานีคลองลำ อ.ศรีนครินทร์ จ.พัทลุง สถานีคลองนุ้ย อ.เมือง จ.พัทลุง สถานีคลองหวะ อ.หาดใหญ่ จ.สงขลา สถานีคลองอู่ตะเภา อ.สะเดา จ.สงขลา สถานีคลองอู่ตะเภา อ.คลองหอยโข่ง จ.สงขลา สถานีคลองอู่ตะเภา อ.หาดใหญ่ จ.สงขลา วัดปริมาณน้ำได้ ๒๐.๗๒ ๖.๔๖ ๔.๑๔ ๙.๒๖ ๒.๘๐ -๐.๑๔ เมตร

สถานีตรวจวัดระดับน้ำ (CCTV) ณ วันที่ ๓๑ กรกฎาคม ๒๕๖๒ การตรวจวัดระดับน้ำจากกล้อง (CCTV) ระดับน้ำส่วนใหญ่ อยู่ในเกณฑ์ปกติ

ลำดับที่	จังหวัด	สถานที่ตั้งกล้อง	แม่น้ำ/ลำน้ำ	วิกฤติ	วิกฤติ	ระดับน้ำ (ม.รทก.)			สถานการณ์	หมายเหตุ
				น้ำแล้ง	น้ำท่วม	พ.ศ.2562				
				ระดับน้อยกว่า	ระดับมากกว่า	26 ก.ค. 62	30 ก.ค. 62	31 ก.ค. 62		
1	จ.แพร่	สะพานมหาโพธิ์ อ.เมือง	ยม	143.18	152.33	N/A	N/A	N/A	น้ำน้อย	↔
2	จ.สุโขทัย	สะพานศรีสังขนาลัย อ.เมือง	ยม	60.14	71.78	N/A	N/A	N/A	น้ำปกติ	↔
3	จ.สุโขทัย	สะพานพระเมรุมาศ อ.เมือง	ยม	42.48	48.59	N/A	N/A	N/A	น้ำน้อย	↔
4	จ.พิษณุโลก	สะพานบวรระกา อ.บางระกา	ยม	31.73	37.23	N/A	N/A	N/A	น้ำปกติ	↔
5	จ.พิจิตร	สะพานโพทะเล อ.โพทะเล	ยม	22.58	30.63	25.50	25.80	25.70	น้ำปกติ	↓
6	จ.พิษณุโลก	ไนท์บาร์ชา อ.เมือง	น่าน	37.33	45.04	N/A	N/A	N/A	น้ำปกติ	↔
7	จ.นครสวรรค์	วัดเขยไฉยเหนือ อ.ชุมแสง	น่าน	18.73	25.60	N/A	N/A	N/A	น้ำปกติ	↔
8	จ.นครสวรรค์	บ้านทับกฤช อ.ชุมแสง (ทับกฤชใต้)	น่าน	-	26.16	N/A	N/A	N/A	น้ำปกติ	↔
9	จ.อุตรดิตถ์	สะพานท่าเสา อ.เมือง	น่าน	49.22	56.91	N/A	N/A	N/A	น้ำปกติ	↔
10	จ.น่าน	สะพานนครน่านพัฒนา อ.เมือง	น่าน	192.17	197.73	N/A	N/A	N/A	น้ำปกติ	↔
11	จ.พิจิตร	สะพานเสี้ยวเหนือ อ.บางระกา อ.บางมูลนาก	น่าน	18.19	27.23	5.20	5.80	5.80	น้ำน้อย	↔
12	จ.พิษณุโลก	สะพานสุพรรณกัลยา อ.เมือง	น่าน	33.98	44.52	36.00	36.40	36.20	น้ำน้อย	↓
13	จ.อุตรธานี	สถานีวิทยุหลวง อ.เมือง	โขง	-	-	N/A	N/A	N/A	น้ำปกติ	↔
14	จ.เลย	สถานีแม่น้ำเลย อ.เมือง	โขง	-	-	230.50	230.50	230.55	น้ำปกติ	↑
15	จ.ชัยราช	สถานีห้วยผาย อ.แม่สาย	แม่สาย/โขง	395.79	396.50	N/A	N/A	N/A	น้ำปกติ	↔
16	จ.หนองคาย	สองส่วนอุทกหนองคาย อ.เมือง	โขง	157.85	166.70	N/A	N/A	N/A	น้ำปกติ	↔
17	จ.หนองคาย	วัดทุ่งธาตุ อ.โพนพิสัย	ห้วยหลวง/โขงฮิสตัน	150.50	159.43	N/A	N/A	N/A	น้ำปกติ	↔
18	จ.นครพนม	บ้านศาลปากน้ำ อ.ท่าอุเทน	น้ำสงคราม/โขงฮิสตัน	133.42	141.02	N/A	N/A	N/A	น้ำปกติ	↔
19	จ.นครราชสีมา	ร.ร.เทศบาล 4 อ.เมือง	ลำตะคอง/มูล	174.60	178.00	176.60	176.60	176.60	น้ำน้อย	↔
20	จ.บุรีรัมย์	สตึก อ.สตึก	มูล	123.13	128.76	124.10	124.15	124.15	น้ำปกติ	↔
21	จ.สิงห์บุรี	เชิงสะพานสิงห์บุรี อ.เมือง	เจ้าพระยา	3.45	11.50	N/A	N/A	N/A	น้ำน้อย	↔
22	จ.อ่างทอง	บ้านขามฉิม อ.โพธิ์ทอง	เจ้าพระยา	-	9.11	N/A	N/A	N/A	น้ำปกติ	↔
23	จ.พระนครศรีอยุธยา	บ้านป้อม อ.พระนครศรีอยุธยา	เจ้าพระยา	-	-	7.30	7.35	7.45	น้ำปกติ	↑
24	จ.พระนครศรีอยุธยา	อ.เสนา	น้อย/เจ้าพระยา	2.00	5.00	0.50	0.50	0.70	น้ำปกติ	↑
25	จ.อุทัยธานี	เชิงสะพานปริักษ์ อ.เมือง	สะแกกรัง	15.16	19.90	5.50	5.50	5.50	น้ำปกติ	↔
26	จ.อุทัยธานี	อุทัยใหม่ อ.เมือง	สะแกกรัง	-	-	14.20	14.30	14.40	น้ำปกติ	↑
27	จ.พระนครศรีอยุธยา	สะพานปริักษ์ อ.พระนครศรีอยุธยา	เจ้าพระยา	-	-	-1.00	-0.90	-0.80	น้ำปกติ	↑
28	จ.สมุทรปราการ	สะพานข้ามแม่น้ำท่าจีน 3 อ.เมือง	ท่าจีน	-5.11	0.57	-0.94	-1.84	-1.64	น้ำปกติ	↑
29	จ.นครปฐม	สะพานบุญรัตนประชาบดี อ.สามพราน	ท่าจีน	-5.59	-0.30	-0.22	-0.22	-0.22	น้ำปกติ	↔
30	จ.นครปฐม	สะพานตรงพ่อบึง อ.นครไชยศรี	ท่าจีน	-3.16	2.21	0.51	0.41	0.46	น้ำปกติ	↑
31	จ.นครปฐม	สะพานข้ามแม่น้ำท่าจีน ทางหลวง 306 อ.บางเลน	ท่าจีน	-4.57	0.21	-0.54	-0.54	-0.54	น้ำน้อย	↔
32	จ.สุพรรณบุรี	สะพานวัดพระรูป อ.เมือง	ท่าจีน	-1.26	2.75	0.55	0.30	0.30	น้ำน้อย	↔
33	จ.สุพรรณบุรี	สถานีรถไฟท่าจีน ทางหลวง 306 อ.เมือง	ท่าจีน	1.55	5.18	N/A	N/A	N/A	น้ำปกติ	↔
34	จ.ชัยนาท	สะพานสามง่าม-ท่าโบสถ์ อ.หันคา	ท่าจีน	10.69	12.83	11.92	12.02	11.82	น้ำปกติ	↓
35	จ.ฉะเชิงเทรา	เชิงสะพานฉะเชิงเทรา อ.เมือง	บางปะกง	-0.01	1.90	N/A	N/A	N/A	น้ำปกติ	↔
36	จ.ฉะเชิงเทรา	ตรงข้ามวัดจันทาราม อ.เมือง	จันทบุรี/ชายฝั่งทะเลตะวันออก	0.20	3.73	N/A	N/A	N/A	น้ำปกติ	↔
37	จ.ประจวบคีรีขันธ์	ร.ร.อนุบาลบางสะพาน อ.บางสะพาน	คลองบางสะพาน/ชายฝั่งทะเลตะวันตก	-	3.30	-0.20	-0.10	-0.20	น้ำปกติ	↓
38	จ.สงขลา	สถานีคลองอู่ตะเภาคลองลำ อ.หาดใหญ่	ทะเลสาบสงขลา	-	-	0.12	0.10	0.10	น้ำน้อย	↔
39	จ.พัทลุง	สถานีคลองตะโหมด อ.ตะโหมด	ทะเลสาบสงขลา	-	-	N/A	N/A	N/A	น้ำปกติ	↔
40	จ.พัทลุง	สถานีลำน้ำ อ.เมือง	ทะเลสาบสงขลา	-	-	-0.80	-0.80	-0.90	น้ำปกติ	↓
41	จ.ชัยราช	อุทกวิทยาเชียงใหม่ อ.เชียงใหม่	-	-	-	N/A	N/A	N/A	น้ำปกติ	↔
42	จ.เลย	สถานีวัดน้ำโขง (MRC) สองคอน อ.เชียงคาน	โขง	-	-	4.00	6.30	6.60	น้ำปกติ	↑
43	จ.อุบลราชธานี	สถานีวัดน้ำโขง (MRC) โขงสิม อ.โขงสิม	-	-	-	N/A	N/A	N/A	น้ำปกติ	↔
44	จ.นครสวรรค์	บ้านบางแก้ว อ.บรรพตพิสัย	ปิง-วัง-สะแกกรัง-ป่าสัก	-	-	37.27	37.17	37.27	น้ำปกติ	↑
45	จ.ตาก	บ้านปากเรือห้วยจี่ อ.บ้านตาก	ปิง-วัง-สะแกกรัง-ป่าสัก	-	-	117.87	118.17	117.97	น้ำปกติ	↓
46	จ.เพชรบูรณ์	บ้านจางวาง อ.หล่มสัก	ปิง-วัง-สะแกกรัง-ป่าสัก	-	-	128.60	130.20	130.20	น้ำปกติ	↔
47	จ.เพชรบูรณ์	แม่น้ำป่าสักที่ อ.เมืองเพชรบูรณ์	ปิง-วัง-สะแกกรัง-ป่าสัก	-	-	110.20	110.30	110.30	น้ำปกติ	↔
48	จ.สระบุรี	แม่น้ำป่าสักที่ อ.เสาไห้	ปิง-วัง-สะแกกรัง-ป่าสัก	-	-	6.50	6.50	5.75	น้ำปกติ	↑
49	จ.สระบุรี	แม่น้ำป่าสักที่ อ.แก่งคอย	ปิง-วัง-สะแกกรัง-ป่าสัก	-	-	7.48	7.48	7.48	น้ำปกติ	↔

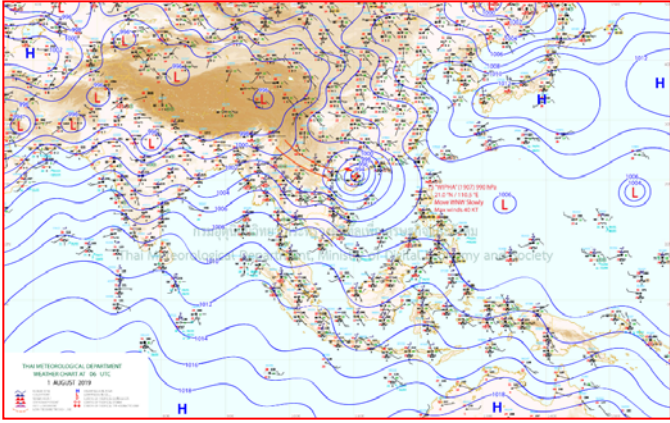
ปริมาณน้ำฝนสูงสุด (มม.)

จังหวัด	๒๘ ก.ค. ๖๒	๒๙ ก.ค. ๖๒	๓๐ ก.ค. ๖๒	๓๑ ก.ค. ๖๒	๑ ส.ค. ๖๒
จ.เชียงใหม่	-	-	๖๙.๘	๑๔๕.๓	๑๑.๐
จ.พิษณุโลก	-	๑๑.๖	๙.๗	๒๗.๐	๘.๒
จ.ร้อยเอ็ด	-	๕๑.๕	๒๐.๙	๑๗.๕	-
จ.ศรีสะเกษ	๖๕.๐	๗๕.๗	๑๕.๐	๓๘.๒	๒.๗
จ.นครราชสีมา	๒.๖	๑๐.๐	๙.๐	๙.๕	๔.๐
จ.มหาสารคาม	๑.๕	๓๙.๑	๒๕.๖	๒๐.๕	-
จ.ตราด	๓๙.๐	๖.๘	๐.๕	๓๐.๒	๒๒.๙
จ.ชลบุรี	-	-	-	๓๑.๓	๓.๐
จ.นครนายก	๓๔.๐	๑๖.๒	-	๑๘.๘	๑๕.๘
จ.ปราจีนบุรี	๑๘.๔	๓๗.๒	-	๔.๓	๔๘.๗
จ.สระแก้ว	๘.๕	๑๐.๒	๓๗.๘	๐.๑	๑๔.๕
จ.ฉะเชิงเทรา	-	๑๑.๗	-	๑๑.๐	๑๐.๐
จ.ระยอง	๑๕.๗	๘.๔	๐.๑	๑๖.๘	๓.๐
จ.จันทบุรี	๓๔.๗	๑๖.๑	-	๓๖.๖	๑๙.๕
จ.เพชรบุรี	-	-	-	๐.๙	-
จ.ประจวบคีรีขันธ์	-	๑.๕	-	๑๐.๑	๑๐.๑
จ.ชุมพร	๒.๐	๓.๓	๑.๖	-	๑๐.๐
จ.สุราษฎร์ธานี	๒๕.๐	-	-	๑๒.๐	๑.๔
จ.นครศรีธรรมราช	๑๒.๐	-	๑๑.๘	-	๕.๗
จ.พัทลุง	-	-	-	-	๒๐.๖
จ.สงขลา	-	-	-	-	๒.๐
จ.ปัตตานี	-	-	-	-	๑.๘
จ.ยะลา	-	-	-	-	๓.๔
จ.นราธิวาส	๒.๔	-	-	-	๐.๔
จ.ระนอง	๔๔.๖	๔.๔	๑.๙	๔.๕	๑๗.๕
จ.พังงา	๑.๖	๑.๒	-	๔.๖	๗.๙
จ.กระบี่	๗.๑	-	-	-	๒.๗
จ.ภูเก็ต	-	๓.๒	-	-	๖.๐
จ.ตรัง	-	-	-	-	๑๗.๕
จ.สตูล	-	-	-	-	๗.๒

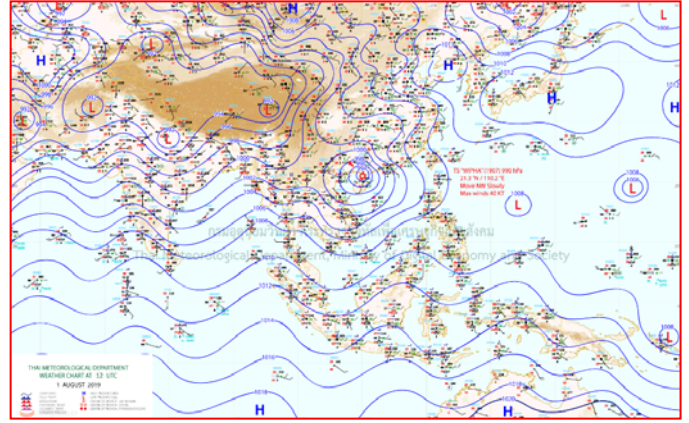
จังหวัดที่ประกาศเขตฯ (ภัยแล้ง)



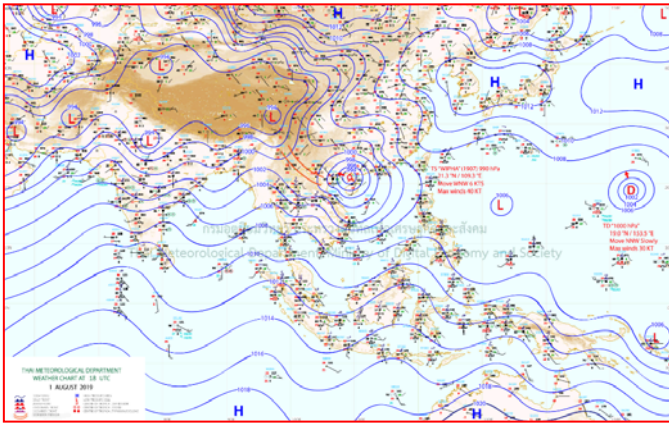
แผนที่อากาศ



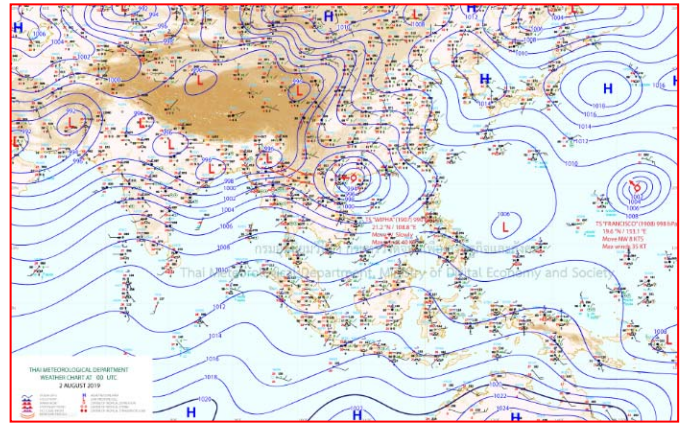
๑ ส.ค. ๖๒ เวลา ๐๓:๐๐ น. ๑



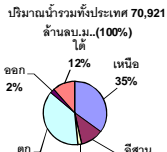
๑ ส.ค. ๖๒ เวลา ๐๙:๐๐ น. ๒



๒ ส.ค. ๖๒ เวลา ๑๕:๐๐ น. ๓



๒ ส.ค. ๖๒ เวลา ๒๑:๐๐ น. ๔



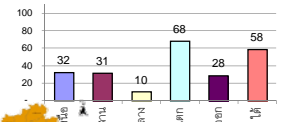
รายงานสรุปสภาพน้ำในอ่างเก็บน้ำขนาดใหญ่และขนาดกลาง

รายงานสถานการณ์ ณ วันที่ 2 สิงหาคม 2562

ปริมาณน้ำในอ่างที่ใช้การได้ในสัปดาห์นี้ + มากกว่า / - น้อยกว่า สัปดาห์ก่อน 116.77 ล้าน ลบ.ม.

สรุปสถานการณ์ปริมาณน้ำในอ่างเก็บน้ำที่ใช้ในทุกกิจกรรมทั่วประเทศ มากกว่าปริมาณน้ำที่ไหลเข้าอ่าง เมื่อเทียบกับสัปดาห์ที่ผ่านมา ควรใช้น้ำอย่างระมัดระวัง

% ปริมาณน้ำรวมและค่าดัชนีปัจจุบัน



สรุปสถานการณ์ปริมาณน้ำในอ่าง

Summary table showing water status: 5 อ่าง (Increase), 23 อ่าง (Decrease), 10 อ่าง (Increase).

เปรียบเทียบปริมาณน้ำรวมของประเทศไทยเมื่อวันที่ 62 และ 61

วันที่ 2 สิงหาคม 2562 แห่งกัน 33,983 ล้าน ลบ.ม. หรือ เท่ากัน

49% วันที่ 2 สิงหาคม 2561 แห่งกัน 49,233 ล้าน ลบ.ม. หรือ เท่ากัน

69%

Summary table for reservoirs showing regional and national totals for volume, change, and status.

Main data table with columns for Province, Volume, Change, and Status, categorized by region (North, Northeast, Center, West, East).

ที่มาข้อมูล : ตารางสรุปสภาพน้ำในอ่างเก็บน้ำขนาดใหญ่ทั่วประเทศ และตารางสรุปสภาพน้ำในอ่างเก็บน้ำภาคตะวันออกเฉียงเหนือ กรมชลประทาน

หมายเหตุ :

- 1) อ่างเก็บน้ำขนาดใหญ่ หมายถึง อ่างเก็บน้ำที่มีความจุตั้งแต่ 100 ล้าน ลบ.ม. ขึ้นไป
2) เป็นอ่างเก็บน้ำอยู่ในความรับผิดชอบของการไฟฟ้าฝ่ายผลิตแห่งประเทศไทย(10) นอกนั้นอยู่ในความรับผิดชอบของกรมชลประทาน (28)
3) เป็นอ่างเก็บน้ำขนาดกลางที่มีความสำคัญต่อการอุปโภคบริโภคและการประปา ของลุ่มน้ำชายฝั่งทะเลตะวันออก
4) ที่มา : กรมชลประทาน และการไฟฟ้าฝ่ายผลิตแห่งประเทศไทย
5) จังหวัดที่มีอ่างเก็บน้ำขนาดใหญ่มีจำนวน 26 จังหวัด ไม่มี 50 จังหวัด

รณก. หมายถึง ระดับเก็บกักของอ่าง



ลำดับของเขื่อนตามความจุ

- 1.ศรีนครินทร์ 2.ภูมิพล 3.สิริกิติ์ 4.วชิราลงกรณ 5.รัชชประภา

ลำดับของเขื่อนตามปริมาณน้ำใช้การได้

- 1.ภูมิพล 2.ศรีนครินทร์ 3.สิริกิติ์ 4.วชิราลงกรณ 5.รัชชประภา

ทั่วไทยมีฟ้าคะนอง เตือนภาคเหนือ ภาคอีสาน ฝนถล่มหนักสุด

ประเทศไทยภาคเหนือและภาคตะวันออกเฉียงเหนือมีฝนตกหนักบางแห่ง ขอให้ประชาชนบริเวณดังกล่าวระวังอันตรายจากฝนที่ตกหนักและฝนที่ตกสะสม ซึ่งอาจทำให้เกิดน้ำท่วมฉับพลัน น้ำป่าไหลหลากในพื้นที่เสี่ยงภัยได้ ส่วนภาคตะวันออก ภาคกลางและภาคใต้ มีฝนฟ้าคะนองเพิ่มขึ้น สำหรับทะเลอันดามันและอ่าวไทยตอนบนทะเลมีคลื่นสูง ๒-๓ เมตร ส่วนบริเวณที่มีฝนฟ้าคะนองคลื่นสูงมากกว่า ๓ เมตร ขอให้ชาวเรือเดินเรือด้วยความระมัดระวังในบริเวณที่มีฝนฟ้าคะนอง และเรือเล็กควรงดออกจากฝั่งจนถึงวันที่ ๖ สิงหาคม ๒๕๖๒

อนึ่ง พายุโซนร้อน “วิภา” บริเวณอ่าวตังเกี๋ย ชายฝั่งมณฑลกว่างสี ประเทศจีน กำลังเคลื่อนตัวทางตะวันตกอย่างช้า ๆ และจะเคลื่อนขึ้นฝั่งประเทศเวียดนามตอนบน ในวันที่ (๒ สิงหาคม ๒๕๖๒) จึงขอให้ประชาชนติดตามประกาศจากกรมอุตุนิยมวิทยาอย่างใกล้ชิด

พยากรณ์อากาศสำหรับประเทศไทยตั้งแต่เวลา ๐๖.๐๐ น. วันนี้ ถึง ๐๖:๐๐ น. วันพรุ่งนี้.

ภาคเหนือ มีเมฆมาก กับมีฝนฟ้าคะนอง ร้อยละ ๘๐ ของพื้นที่ และมีฝนตกหนักบางแห่ง บริเวณจังหวัดแม่ฮ่องสอน เชียงใหม่ เชียงราย ลำพูน ลำปาง พะเยา น่าน แพร่ ตาก กำแพงเพชร และเพชรบูรณ์ อุณหภูมิต่ำสุด ๒๓-๒๔ องศาเซลเซียส อุณหภูมิสูงสุด ๓๐-๓๔ องศาเซลเซียส ลมตะวันตกเฉียงใต้ ความเร็ว ๑๐-๓๐ กม./ชม.

ภาคตะวันออกเฉียงเหนือ มีเมฆมาก กับมีฝนฟ้าคะนอง ร้อยละ ๗๐ ของพื้นที่ และมีฝนตกหนักบางแห่ง บริเวณจังหวัดเลย หนองบัวลำภู อุดรธานี หนองคาย บึงกาฬ สกลนคร นครพนม มุกดาหาร ยโสธร อำนาจเจริญ อุบลราชธานี ศรีสะเกษ และสุรินทร์ อุณหภูมิต่ำสุด ๒๓-๒๕ องศาเซลเซียส อุณหภูมิสูงสุด ๓๐-๓๓ องศาเซลเซียส ลมตะวันตกเฉียงใต้ ความเร็ว ๑๐-๒๐ กม./ชม.

ภาคกลาง มีเมฆเป็นส่วนมาก กับมีฝนฟ้าคะนอง ร้อยละ ๔๐ ของพื้นที่ และมีฝนตกหนักบางแห่ง บริเวณจังหวัดราชบุรี กาญจนบุรี และอุทัยธานี อุณหภูมิต่ำสุด ๒๓-๒๕ องศาเซลเซียส อุณหภูมิสูงสุด ๓๒-๓๔ องศาเซลเซียส ลมตะวันตกเฉียงใต้ ความเร็ว ๑๕-๓๐ กม./ชม.

ภาคตะวันออก มีเมฆเป็นส่วนมาก กับมีฝนฟ้าคะนอง ร้อยละ ๖๐ ของพื้นที่ และมีฝนตกหนักบางแห่ง บริเวณจังหวัดสระแก้ว จันทบุรี และตราด อุณหภูมิต่ำสุด ๒๓-๒๖ องศาเซลเซียส อุณหภูมิสูงสุด ๓๐-๓๒ องศาเซลเซียส ลมตะวันตกเฉียงใต้ ความเร็ว ๒๐-๓๕ กม./ชม. ทะเลมีคลื่นสูงประมาณ ๒ เมตร บริเวณที่มีฝนฟ้าคะนองคลื่นสูง ๒-๓ เมตร

ภาคใต้ (ฝั่งตะวันออก) มีเมฆเป็นส่วนมาก กับมีฝนฟ้าคะนอง ร้อยละ ๔๐ ของพื้นที่ ส่วนมากบริเวณจังหวัดเพชรบุรี ประจวบคีรีขันธ์ ชุมพร สุราษฎร์ธานี และนครศรีธรรมราช อุณหภูมิต่ำสุด ๒๓-๒๖ องศาเซลเซียส อุณหภูมิสูงสุด ๓๑-๓๕ องศาเซลเซียส ลมตะวันตกเฉียงใต้ ความเร็ว ๑๕-๓๕ กม./ชม. ทะเลมีคลื่นสูง ๑-๒ เมตร บริเวณที่มีฝนฟ้าคะนองคลื่นสูงประมาณ ๒ เมตร

ภาคใต้ (ฝั่งตะวันตก) มีเมฆเป็นส่วนมาก กับมีฝนฟ้าคะนอง ร้อยละ ๖๐ ของพื้นที่ และมีฝนตกหนักบางแห่ง บริเวณจังหวัดระนอง พังงา และภูเก็ต อุณหภูมิต่ำสุด ๒๔-๒๗ องศาเซลเซียส อุณหภูมิสูงสุด ๓๓-๓๕ องศาเซลเซียส ลมตะวันตกเฉียงใต้ ความเร็ว ๒๐-๔๐ กม./ชม. ทะเลมีคลื่นสูง ๒-๓ เมตร บริเวณที่มีฝนฟ้าคะนองคลื่นสูงมากกว่า ๓ เมตร

กรุงเทพมหานครและปริมณฑล มีเมฆเป็นส่วนมาก กับมีฝนฟ้าคะนอง ร้อยละ ๔๐ ของพื้นที่ อุณหภูมิต่ำสุด ๒๕-๒๗ องศาเซลเซียส อุณหภูมิสูงสุด ๓๒-๓๕ องศาเซลเซียส ลมตะวันตกเฉียงใต้ ความเร็ว ๑๕-๓๐ กม./ชม.

โคราชแล้งหนักชาวบ้านพึ่งสิ่งศักดิ์สิทธิ์ขอฝน

ภายหลังจากในหลายพื้นที่ของจังหวัดนครราชสีมา ประสบกับปัญหาฝนทิ้งช่วงนานหลายเดือนทำให้ชาวบ้านได้รับความเดือดร้อนขาดแคลนน้ำใช้ในการอุปโภค บริโภค และใช้ในการเกษตร แห้งเก็บน้ำ ตามห้วยหนองคลองบึงแห้งขอดจนหมด นับว่าแล้งหนักสุดในรอบ ๕๐ ปีที่ผ่านมา ทำให้ชาวบ้าน บ้านห้วยแคน หมู่ที่ ๑ ตำบลห้วยแคน อำเภอห้วยแถลง จังหวัดนครราชสีมา จำเป็นต้องพากันมาทำพิธีกราบไหว้ศาลเจ้าพ่อบุญคุ้ม ซึ่งเป็นศาลเจ้าพ่อที่



ศักดิ์สิทธิ์ที่สุดของหมู่บ้าน เพื่อขอพรเจ้าพ่อ ช่วยลดบันดาลให้มีฝนตกต้องลงมาตามฤดูกาล ให้ชาวบ้านได้มีน้ำสำหรับทำการเกษตร และใช้อุปโภคบริโภค บรรเทาความเดือดร้อนของชาวบ้านในพื้นที่นี้

นายทองพูน วงศ์สูงเนิน อายุ ๕๖ ปี ผู้ช่วยผู้ใหญ่บ้าน บ้านห้วยแคน บอกว่า ในปีนี้เกิดภาวะฝนทิ้งช่วงนานหลายเดือน ส่งผลให้น้ำในแหล่งน้ำธรรมชาติแห้งขอด ชาวบ้านที่มีอาชีพเป็นเกษตรกรไม่สามารถทำการเพาะปลูกได้ อีกทั้งยังไม่มีน้ำให้สามารถสูบขึ้นมาผลิตน้ำประปาของหมู่บ้านได้ ซึ่งชาวบ้านในหมู่บ้านห้วยแคน จำนวน ๑๔๐ หลังคาเรือน กำลังประสบปัญหาขาดแคลนน้ำอุปโภคและบริโภค รวมทั้งน้ำทำการเกษตรมาก จึงได้ทำทุกวิถีทางเพื่อขอให้ฝนน้ำใช้วันนี้จึงได้รวมตัวกันมาทำพิธีกราบไหว้ศาลเจ้าพ่อบุญคุ้ม เพื่อขอให้ช่วยลดบันดาลให้มีฝนตกลงมาในพื้นที่ บรรเทาความเดือดร้อนให้กับชาวบ้าน ตามความเชื่อแต่โบราณ และเป็นที่ยิ่งสุดท้ายของชาวบ้านด้วย

ด้านนางแพง ปีติลาโน อายุ ๗๘ ปี ชาวบ้านห้วยแคน บอกว่า ตั้งแต่เกิดมาไม่เคยเจอกับแล้งหนักขนาดนี้มาก่อน นับว่าปีนี้ เป็นปีที่แล้งหนักที่สุด จึงขอฝากให้หน่วยงานที่เกี่ยวข้อง ลงมาช่วยเหลือบรรเทาความเดือดร้อนให้ชาวบ้านเป็นการเร่งด่วน

ฝนตกหนักแม่น้ำเมยระดับน้ำสูงขึ้นต่อเนื่อง

เมื่อช่วงเย็นค่ำวันที่ ๑ สิงหาคม ๒๕๖๒ ได้เกิดพายุฝนตกหนักบริเวณแนวชายแดนไทย-เมียนมา ริมแม่น้ำเมย อำเภอสอด จังหวัดตาก ตรงข้ามจังหวัดเมียวดีสหภาพเมียนมาร์ ซึ่งจากการที่ฝนจะตกหนักอย่างต่อเนื่อง ทำให้ขณะนี้ระดับน้ำในแม่น้ำเมยมีระดับที่สูงขึ้นอย่างต่อเนื่องและเริ่มเอ่อล้นตลิ่งในบางจุดแล้ว ผู้ประกอบการท่าข้ามท่าเรือขนส่งสินค้า ต้องขับเรือข้ามแดน ด้วยความระมัดระวัง ผู้ประกอบการธุรกิจได้เริ่มนำสินค้าไปตั้งเก็บไว้บนที่สูงเพื่อหนีน้ำป้องกันน้ำท่วม เนื่องจากขณะนี้ยังคงมีฝนตกหนักและคาดว่าตลาดน้ำจะเพิ่มสูงขึ้นเรื่อยๆ

ประชาชนชาวไทยและเมียนมาร์ที่อาศัยอยู่บริเวณ ๒ ฝั่งริมแม่น้ำเมย รวมทั้งพ่อค้าแม่ค้าตลาดริมเมย ได้เริ่มมีการเก็บข้าวของไว้บนที่สูงและเฝ้าสังเกตการณ์ดูระดับน้ำทุกๆ ชั่วโมงในขณะเดียวกันฝ่ายปกครองอำเภอสอด จังหวัดตาก ได้แจ้งเตือนประชาชนให้เฝ้าระวังอุทกภัยน้ำท่วมที่อาจเกิดขึ้นจากการที่ฝนจะตกหนักในครั้งนี้

อ่างเก็บน้ำลำฉวมกแห่งขอตหนักสุตรอบ ๕๐ ปี

ปริมาณน้ำภายในอ่างเก็บน้ำลำฉวมก หมู่ที่ ๖ ตำบลนิคม อำเภอพิมาย จังหวัดนครราชสีมา เข้าสู่ภาวะวิกฤติอย่างหนัก โดยเหลือปริมาณน้ำเก็บกักแค่ ๒๔ % ของความจุกักเก็บ ๓๒ ล้านลูกบาศก์เมตรเท่านั้น โดยนายแดง บุญพิมาย อายุ ๖๕ ปี ชาวบ้านในอำเภอพิมาย กล่าวว่า ช่วงปีที่ผ่านมา ฝนทิ้งช่วงนานทำให้ไม่มีน้ำไหลลงอ่างเก็บน้ำลำฉวมก เจ้าหน้าที่อ่างเก็บน้ำจึงไม่เปิดประตูส่งน้ำให้เกษตรกร เนื่องจากปริมาณน้ำภายในอ่างเก็บน้ำลำฉวมก ซึ่งเป็นแหล่งน้ำสำรองแหล่งสุดท้ายที่ใช้ผลิตน้ำประปา อยู่ในเกณฑ์น้ำน้อย

ทั้งนี้ เจ้าหน้าที่จัดสรรน้ำอ่างเก็บน้ำลำฉวมก งดปล่อยน้ำให้กับเกษตรกรปลูกข้าวนาปี เพื่อเตรียมเก็บกัก ไว้ใช้ในการผลิตน้ำประปาให้ประชาชน ในพื้นที่ ๕ ตำบล ๒๐ หมู่บ้าน ของอำเภอพิมายและอำเภอยางชุมน้อย ได้ใช้อุปโภคบริโภค หลังเขื่อนเก็บน้ำพิมายแห่งขอต จนไม่สามารถจ่ายน้ำให้ได้ เกษตรกรหลายคนจึงไม่มีน้ำสำหรับปลูกข้าวเหมือนทุกปีที่ผ่านมา

พิษพายุ วิชา น้ำป่าทะลักท่วมห้องเรียนอนุบาล

หลังจากพายุเปรสชันเมื่อวานที่ผ่านมา ทำให้พื้นที่ อ.จุน และ อ.ปง จ.พะเยา หลายตำบลได้รับความเสียหายจากน้ำป่าไหลหลากทะลักเข้าท่วมพื้นที่การเกษตร บ้านเรือนชาวบ้าน และพัดพาเอาปุ๋ย อุปกรณ์การเกษตร บ้านเรือนราษฎรและรถยนต์และ จยย. ตามข่าวที่นำเสนอไปแล้วนั้นล่าสุดเรืออากาศตรี อุดลย์ พรหมวาทย์ นายอำเภोजุน ส่วนราชการ ฝ่ายปกครอง จิตอาสา ครู นักเรียน ไปช่วยเหลือทำความสะอาดที่โรงเรียนบ้านธาตุขิงแกง ต.พระธาตุขิงแกง อ.จุน เนื่องจากเป็นพื้นที่ที่น้ำท่วมสูงมากที่สุด คือมีความสูงเกือบ ๒ เมตร จนต้องสั่งปิดโรงเรียนทันทีเพื่อความปลอดภัยของเด็กๆนักเรียน

พบว่า อาคารเรียนชั้นหนึ่งซึ่ง นร.ชั้นป.๔-๖ เรียนอยู่เต็มไปด้วยเศษโคลนตม แต่สามารถขนหนังสือ อุปกรณ์การเรียนบางส่วนได้ทัน ส่วนของเด็กเด็กส่วนใหญ่จมน้ำเสียหาย หนังสือ แบบฝึกหัด อุปกรณ์การเรียนการสอนและเครื่อง

นอนได้รับความเสียหายทั้งหมดจากเศษโคลนตมและเศษกิ่งไม้ใบหญ้าที่ติดมากับกระแสน้ำ ติดตามชอกหลืบอาคาร หนาเตอะ ต้องใช้รถน้ำฉีดของ ทต.เวียงลออ, อบต.พระธาตุขิงแกง, รณน้ำ ออบจ.พะเยา เพื่อทำความสะอาด ซึ่งขณะ ทำความสะอาดเป็นไปอย่างยากลำบากเนื่องจากพื้นเต็มไปด้วยโคลนตมจึงลื่นมาก เรืออากาศตรี อุดุลย์ เปิดเผยว่า สาเหตุที่น้ำท่วมอย่างรวดเร็วจนไม่สามารถเก็บข้าวของทัน เพราะตามลำน้ำต่างๆมีการเก็บกักน้ำไว้ใช้ในการเกษตร เนื่องจากห้วงที่ผ่านมาแล้งจัด พอมีพายุเข้าเลยทำให้ไม่สามารถรู้สิ่งกีดขวางลำน้ำต่างๆทัน เข้าจึงทะลักเข้าพื้นที่ อย่างรวดเร็ว ความเสียหายของโรงเรียนนอกนอกห้องเรียนของเด็กอนุบาลแล้ว โต๊ะเรียนและอุปกรณ์อื่นๆที่ไม่ สามารถเคลื่อนย้ายด้วยเด็กได้ก็เสียหายทั้งหมด หลังจากเสร็จสิ้นการช่วยเหลือโรงเรียนและราษฎรแล้วจะได้สำรวจ ความเสียหายเพื่อหาทางช่วยเหลือต่อไป

นายสุเทพ เครืออินทร์ ผู้อำนวยการ ร.ร.บ้านธาตุขิงแกง กล่าวว่า ความเสียหายจะมากที่สุดก็คือห้องเด็กเล็ก ส่วนตึกอาคารเรียนหลังใหญ่ ชั้นล่างของเด็กชั้น ป.๔-๖ สามารถขนหนังสือ อุปกรณ์การเรียนอุปกรณ์กีฬาได้ทัน ส่วน อุปกรณ์อื่นๆ เช่น ปรีนท์เตอร์ เครื่องฉายสไลด์และ ตู้ทำน้ำเย็น ต้องรอดูการตรวจเช็คควายังสามารถใช้งานได้หรือไม่ เบื้องต้นยังไม่สามารถประเมินความเสียหายได้ พร้อมขอบริจาคถังน้ำเย็นสำหรับเด็กๆทุกระดับชั้น พร้อมขอรับ ความช่วยเหลือแบบยั่งยืนคือขอรื้อที่มันคงแข็งแรงพอที่กั้นน้ำทะลักเข้าโรงเรียนได้ เพราะทุกครั้งที่น้ำท่วมโรงเรียนก็เพราะ รื้อถูกแรงดันถล่มและทะลักเข้าท่วม ท่านใดมีจิตศรัทธาสามารถติดต่อบริจาคได้ที่โรงเรียนบ้านธาตุขิงแกง อ.จุน จ.พะเยา และโรงเรียนจะเปิดทำการเรียนการสอนตามปกติในวันพรุ่งนี้

ทางด้านอำเภอปง ที่บ้านห้วยคอกหมู ซึ่งเป็นบ้านที่ได้รับความเสียหายมากที่สุด ได้มีส่วนราชการ อบท.ต่างๆ และทหาร ลงพื้นที่เพื่อแจกน้ำดื่ม แจกอาหารและลงไปช่วยเหลือชาวบ้านเก็บกวาดทำความสะอาดบ้านเรือนให้กลับสู่ สภาพเดิมมากที่สุด