



# รายงานการเฝ้าระวังติดตามสถานการณ์น้ำ ๒๔ ชั่วโมง

ศูนย์ป้องกันวิกฤติน้ำ กรมทรัพยากรน้ำ กระทรวงทรัพยากรธรรมชาติและสิ่งแวดล้อม  
โทรศัพท์ ๐ ๒๒๗๑ ๖๐๐๐ ต่อ ๖๔๔๕ โทรสาร ๐ ๒๒๗๘ ๖๖๒๙ <http://www.dwr.go.th>

รายงานฉบับที่ ๓๘๕/๒๕๖๒

เวลา ๑๕.๐๐ น.

วันที่ ๔ สิงหาคม ๒๕๖๒

เรื่อง รายงานการเฝ้าระวังติดตามสถานการณ์น้ำ ๒๔ ชั่วโมง

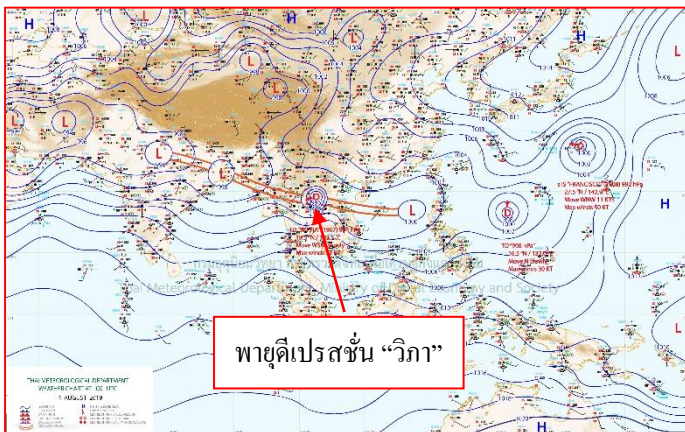
เรียน รมว.ทส. เลขาธิการ รมว.ทส.ปกท.ทส. รอง ปกท.ทส. อทน. รอง อทน. และหน่วยงานที่เกี่ยวข้อง

กรมทรัพยากรน้ำขอรายงานการเฝ้าระวังและติดตามสถานการณ์น้ำ ประจำวันที่ ๔ สิงหาคม ๒๕๖๒ ดังนี้

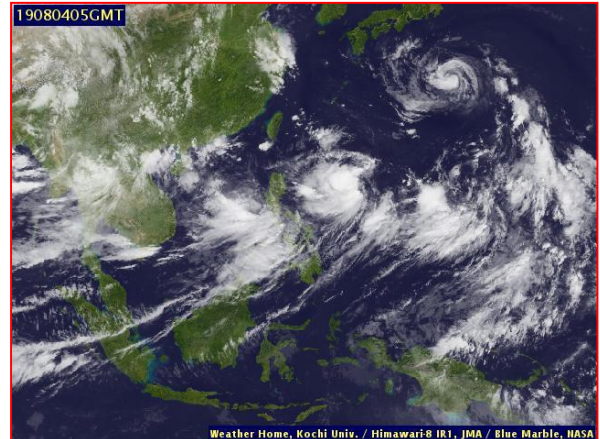
## ๑. สภาพอากาศ เวลา ๑๒.๐๐ น. (ที่มา: กรมอุตุนิยมวิทยา)

พยากรณ์อากาศ ๒๔ ชั่วโมงข้างหน้า ภาคเหนือ ภาคตะวันออกเฉียงเหนือตอนบน ด้านตะวันตกของภาคกลาง ภาคตะวันออก และภาคใต้ฝั่งตะวันตก มีฝนตกหนักบางแห่งกับมีลมแรง สำหรับทะเลอันดามันมีคลื่นสูง ๒-๔ เมตร และอ่าวไทยตอนบนมีคลื่นสูง ๒-๓ เมตร ส่วนบริเวณที่มีฝนฟ้าคะนองคลื่นสูงมากกว่า ๔ เมตร

อนึ่ง เมื่อเวลา ๑๐.๐๐ น. ของวันนี้ (๔ ส.ค. ๖๒) พายุดีเปรสชัน “วิภา” บริเวณประเทศลาวตอนบน โดยมีศูนย์กลางห่างจากทางด้านตะวันออก ของ อ. ท่าวังผา จ.น่าน ประมาณ ๑๐๐ กิโลเมตร กำลังเคลื่อนตัวทางทิศตะวันตกค่อนทางใต้เล็กน้อยอย่างช้าๆ พายุนี้มีแนวโน้มจะอ่อนกำลังลงเป็นหย่อมความกดอากาศต่ำในระยะต่อไป

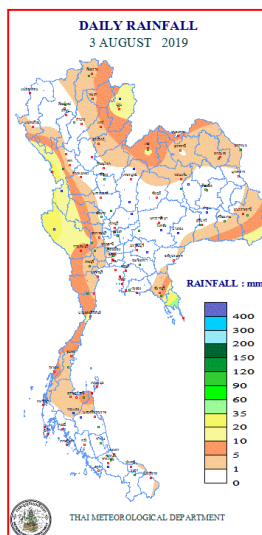


แผนที่อากาศ วันที่ ๔ ส.ค. ๒๕๖๒ เวลา ๐๗.๐๐ น.



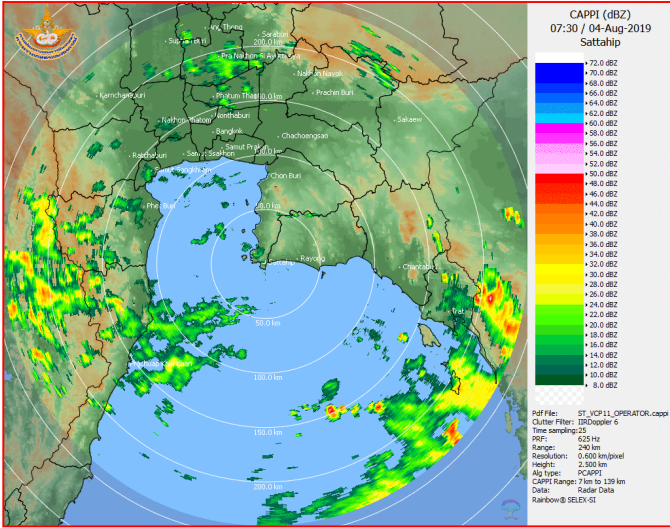
ภาพถ่ายดาวเทียม วันที่ ๔ ส.ค. ๒๕๖๒ เวลา ๑๒.๐๐ น.

## ๒. ปริมาณฝนสะสม ณ เวลา ๐๗.๐๐ น. (เมื่อวาน) - ๐๗.๐๐ น. (วันนี้) (ที่มา: กรมอุตุนิยมวิทยา)

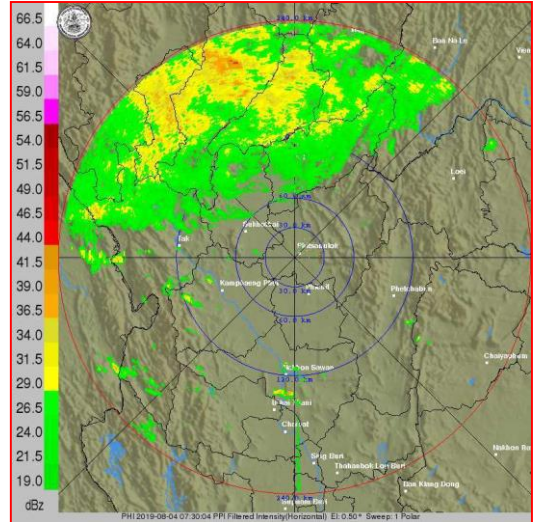


จุดตรวจวัด	ปริมาณฝน (มม.)
จ.ตราด	๘๕.๑
จ.ตาก (อ.แม่สอด)	๓๘.๕
จ.กาญจนบุรี (อ.ทองผาภูมิ)	๒๔.๖
จ.น่าน (สภข.)	๑๕.๐
จ.เลย (สภข.)	๑๓.๑
จ.สุราษฎร์ธานี (สภข.)	๙.๘
จ.เพชรบุรี (หนองพลับ สภข.)	๖.๕

๓.เรดาร์ตรวจอากาศ ณ วันที่ ๔ สิงหาคม ๒๕๖๒ (ที่มา: กรมอุตุนิยมวิทยา)



สถานีสัตหีบ จ.ชลบุรี เวลา ๑๔.๓๐ น.



สถานีพิษณุโลก เวลา ๑๔.๓๐ น.

จากเรดาร์ตรวจอากาศจะพบว่ามียกลุ่มเมฆฝนกระจายบริเวณภาคเหนือ ภาคกลาง ภาคตะวันออก และภาคใต้ของประเทศไทย

๔.สถานการณ์น้ำในอ่างเก็บน้ำขนาดใหญ่ ณ วันที่ ๔ สิงหาคม ๒๕๖๒ (ที่มา: กรมชลประทาน)

สภาพน้ำในอ่างเก็บน้ำขนาดใหญ่ปริมาณน้ำในอ่างฯ ๓๔,๐๒๖ ล้าน ลบ.ม. คิดเป็นร้อยละ ๔๘ (ปริมาณน้ำใช้การได้ ๑๐,๕๑๗ ล้าน ลบ.ม. คิดเป็นร้อยละ ๒๒) ปริมาณน้ำในอ่างฯ เทียบกับปี ๒๕๖๑ (๔๙,๓๘๕ ล้าน ลบ.ม. คิดเป็นร้อยละ ๗๐) น้อยกว่าปี ๒๕๖๑ จำนวน ๑๕,๓๕๙ ล้าน ลบ.ม. ปริมาณน้ำไหลลงอ่างฯ จำนวน ๑๕๒.๐๖ ล้าน ลบ.ม. ปริมาณน้ำระบาย จำนวน ๑๐๑.๙๙ ล้าน ลบ.ม. สามารถรับน้ำได้อีก ๓๖,๙๐๐ ล้าน ลบ.ม.

อ่างเก็บน้ำ	ปริมาณน้ำในอ่าง		ปริมาณน้ำใช้การได้		ปริมาณน้ำไหลลงอ่าง		ปริมาณน้ำระบาย		ปริมาณน้ำรับได้อีก (ล้าน ม.³) (ความจุที่ รนส.- ปริมาณน้ำ ปัจจุบัน)
	ปริมาณ (ล้าน ม.³)	% น้ำเก็บกัก	ปริมาณ (ล้าน ม.³)	% น้ำใช้การ	วันนี้ (ล้าน ม.³)	เมื่อวาน (ล้าน ม.³)	วันนี้ (ล้าน ม.³)	เมื่อวาน (ล้าน ม.³)	
๑.ภูมิพล	๔,๓๐๔	๓๒	๕๐๔	๕	๑.๘๘	๐.๐๐	๒๑.๐๐	๒๑.๐๐	๙,๑๕๘
๒.สิริกิติ์	๓,๓๐๙	๓๕	๔๕๙	๗	๒๕.๒๖	๕๓.๘๗	๑๗.๙๘	๑๔.๑๓	๗,๑๙๙
๓.จุฬารัตน์	๔๒	๒๖	๕	๔	๐.๐๐	๐.๐๒	๐.๒๐	๐.๒๑	๑๓๙
๔.อุบลรัตน์	๕๔๗	๒๓	-๓๔	-๒	๐.๐๐	๐.๐๐	๐.๕๐	๐.๕๐	๔,๐๙๓
๕.ลำปาว	๔๔๑	๒๒	๓๔๑	๑๘	๐.๐๑	๐.๐๒	๔.๒๑	๔.๒๒	๒,๐๐๙
๖.สิรินธร	๑,๐๑๘	๕๒	๑๘๖	๑๖	๐.๐๐	๑๕.๘๕	๐.๐๖	๐.๐๐	๙๔๘
๗.ป่าสักชลสิทธิ์	๓๑	๓	๒๘	๓	๐.๐๐	๐.๐๐	๐.๒๗	๐.๔๔	๙๒๙
๘.ศรีนครินทร์	๑๓,๕๐๐	๗๖	๓,๒๓๕	๔๓	๕๑.๑๐	๓๖.๖๓	๑๘.๐๔	๑๘.๐๗	๕,๒๗๐
๙.วชิรลงกรณ์	๔,๖๑๗	๕๒	๑,๖๐๕	๒๗	๔๖.๗๕	๕๗.๐๖	๑๒.๐๖	๑๒.๑๒	๖,๓๘๓
๑๐.ขุนด่านปราการชล	๓๘	๑๗	๓๓	๑๕	๐.๔๔	๐.๔๔	๐.๔๕	๐.๑๐	๑๘๗
๑๑.รัชชประภา	๓,๔๐๙	๖๐	๒,๐๕๗	๔๘	๙.๙๔	๖.๒๐	๙.๕๙	๙.๘๔	๒,๗๓๕
๑๒.บางบาล	๘๑๑	๕๖	๕๓๕	๔๕	๒.๒๑	๐.๙๖	๔.๐๕	๓.๙๕	๗๗๙

**๕.สถานการณ์น้ำในประเทศ ณ วันที่ ๑ - ๔ สิงหาคม ๒๕๖๒** (ที่มา: กรมชลประทาน)

สถานี	แม่น้ำ	อำเภอ	จังหวัด	ระดับตลิ่ง (ม.รทก.)	ระดับน้ำ (ม.รทก.)				แนวโน้ม	เปรียบเทียบระดับตลิ่ง
					พฤษภาคม	ตุลาคม	เสาร์	อาทิตย์		
					๑ ส.ค.	๒ ส.ค.	๓ ส.ค.	๔ ส.ค.		
P.๑	ปิง	เมือง	เชียงใหม่	๓.๗๐	๑.๒๔	๑.๔๑	๑.๒๗	๑.๒๓	ลดลง	-๒.๔๗
W.๑C	วัง	เมือง	ลำปาง	๕.๒๐	-๐.๒๘	-๐.๐๓	-๐.๑๙	-๐.๒๙	ลดลง	-๕.๔๙
Y.๑๖	ยม	บางระกำ	พิษณุโลก	๗.๓๐	๒.๐๑	๑.๙๘	๑.๘๖	๑.๙๒	เพิ่มขึ้น	-๕.๓๘
N.๗A	น่าน	เมือง	พิจิตร	๙.๘๗	๒.๐๔	๑.๖๑	๑.๗๒	๑.๕๔	ลดลง	-๘.๓๓
C.๒	เจ้าพระยา	เมือง	นครสวรรค์	๒๖.๒๐	๑๗.๙๐	๑๗.๘๓	๑๗.๗๒	๑๗.๗๖	เพิ่มขึ้น	-๘.๔๔
C.๑๓	เจ้าพระยา	สรรพยา	ชัยนาท	๑๖.๓๔	๕.๕๑	๕.๕๑	๕.๕๑	๕.๕๑	ทรงตัว	-๑๐.๘๓
M.๖A	มูล	สตึก	บุรีรัมย์	๖.๐๐	-๐.๒๕	-๐.๒๘	-๐.๓๑	-๐.๓๔	ลดลง	-๖.๓๔
M.๗	มูล	เมือง	อุบลราชธานี	๗.๐๐	๒.๔๑	๒.๕๐	๒.๕๒	๒.๔๓	ลดลง	-๔.๕๗
M.๑๙๑	ลำตะคอง	เมือง	นครราชสีมา	๓.๐๐	๑.๑๒	๑.๑๕	๑.๑๗	๑.๐๖	ลดลง	-๑.๙๔
M.๖๙	ลำเซบก	ตระการพืชผล	อุบลราชธานี	๗.๓๐	๖.๒๐	๕.๕๐	๕.๐๐	๔.๕๐	ลดลง	-๒.๘๐
X.๖๔	คลองท่าแซะ	ท่าแซะ	ชุมพร	๑๗.๑๓	๗.๕๙	๗.๕๙	๘.๔๓	๘.๘๔	เพิ่มขึ้น	-๘.๒๙
X.๑๔๙	คลองกลาย	นบพิตำ	นครศรีธรรมราช	๓๓.๙๖	๒๘.๑๔	๒๘.๑๔	๒๘.๒๘	๒๘.๒๒	ลดลง	-๕.๗๔
X.๒๗๔	แม่น้ำโก-ลก	แว้ง	นราธิวาส	๒๔.๑๘	๑๘.๖๐	๑๘.๖๒	๑๘.๕๘	๑๘.๕๘	ทรงตัว	-๕.๖๐
X.๓๗A	แม่น้ำตาปี	พระแสง	สุราษฎร์ธานี	๑๑.๗๐	๔.๙๗	๔.๙๓	๔.๘๙	๔.๘๙	ทรงตัว	-๖.๘๑

\*\*\* ยังไม่ได้รับรายงาน

**สถานการณ์น้ำในพื้นที่ลุ่มน้ำโขง ณ วันที่ ๔ สิงหาคม ๒๕๖๒** (ที่มา: Mekong River Commission (MRC))

สถานี	ระดับอ้างอิง (ม.รทก.)	ระดับตลิ่ง (ม.)	ระดับน้ำ (ม.)					เปรียบเทียบระดับตลิ่ง (ม.)	ผลต่างของระดับน้ำ (ม.)		แนวโน้ม
			๓๑ ก.ค.	๑ ส.ค.	๒ ส.ค.	๓ ส.ค.	๔ ส.ค.		๓ วันย้อนหลัง	๕ วันย้อนหลัง	
อ.เชียงแสน จ.เชียงราย	๓๕๗.๑๑๐	๑๒.๘๐	๓.๐๗	๒.๙๔	๒.๗๖	๒.๗๑	๒.๖๓	-๑๐.๑๗	-๐.๑๓	-๐.๔๔	ลดลง
อ.เชียงคาน จ.เลย	๑๙๔.๑๑๘	๑๖.๐๐	๖.๕๔	๖.๙๐	๗.๓๐	๖.๙๐	๖.๗๐	-๙.๓	-๐.๖๐	๐.๑๖	ลดลง
อ.เมือง จ.หนองคาย	๑๕๓.๖๘๘	๑๒.๒๐	๒.๙๖	๓.๓๘	๓.๖๘	๔.๑๐	๓.๙๘	-๘.๒๒	๐.๓๐	๑.๐๒	ลดลง
อ.เมือง จ.นครพนม	๑๓๒.๖๘๐	๑๒.๐๐	๒.๘๗	๒.๙๕	๓.๒๔	๓.๘๕	๔.๒๐	-๗.๘	๐.๙๖	๑.๓๓	เพิ่มขึ้น
อ.เมือง จ.มุกดาหาร	๑๒๔.๒๑๙	๑๒.๕๐	๓.๔๗	๓.๕๒	๓.๖๒	๓.๘๔	๔.๒๗	-๘.๒๓	๐.๖๕	๐.๘๐	เพิ่มขึ้น
อ.โขงเจียม จ.อุบลราชธานี	๘๙.๐๓๐	๑๔.๕๐	๔.๔๙	๔.๗๔	๕.๑๒	๕.๒๒	๕.๙๐	-๙.๖	-๐.๒๒	๐.๔๑	ลดลง

**๖.สถานการณ์เตือนภัย Early Warning ณ วันที่ ๔ สิงหาคม ๒๕๖๒** (ที่มา: สำนักวิจัย พัฒนาและอุทกวิทยา กรมทรัพยากรน้ำ)  
[เวลา ๐๘.๐๐ น. - ๑๕.๐๐ น. (วันนี้)]

การแจ้งเตือน	สถานี	การแจ้งเตือน
<b>เตือนสีแดง (อพยพ)</b>	บ้านน้ำลาว ตำบล๒๐๗ แม่ลาว อำเภอเชียงคำ จังหวัดพะเยา	ปริมาณฝนสะสม ๑๒ ชั่วโมง ๑๒๓.๐ มิลลิเมตร
<b>เตือนสีเหลือง (เตือนภัย)</b>	บ้านปางแก ตำบลทุ่งช้าง อำเภอทุ่งช้าง จังหวัดน่าน	ปริมาณฝนสะสม ๑๒ ชั่วโมง ๑๐๒.๕ มิลลิเมตร
	บ้านกอก ตำบลภูคา อำเภอปัว จังหวัดน่าน	ปริมาณฝนสะสม ๑๒ ชั่วโมง ๙๘.๕ มิลลิเมตร
	บ้านผาดัง ตำบลปอ อำเภอเวียงแก่น จังหวัดเชียงราย	ปริมาณฝนสะสม ๑๒ ชั่วโมง ๙๙.๐ มิลลิเมตร
	บ้านคะแนง ตำบลแม่ลาว อำเภอเชียงคำ จังหวัดพะเยา	ปริมาณฝนสะสม ๑๒ ชั่วโมง ๙๘.๐ มิลลิเมตร
	บ้านปางยาง ตำบลภูคา อำเภอปัว จังหวัดน่าน	ปริมาณฝนสะสม ๑๒ ชั่วโมง ๙๙.๕ มิลลิเมตร
	บ้านหนองปลา ตำบลพระธาตุ อำเภอเชียงกลาง จังหวัดน่าน	ปริมาณฝนสะสม ๑๒ ชั่วโมง ๑๐๒.๕ มิลลิเมตร
	บ้านสกาดกลาง ตำบลสกาด อำเภอปัว จังหวัดน่าน	ปริมาณฝนสะสม ๑๒ ชั่วโมง ๙๘.๕ มิลลิเมตร
	บ้านห้วยปุด ตำบลภูคา อำเภอปัว จังหวัดน่าน	ปริมาณฝนสะสม ๑๒ ชั่วโมง ๙๗.๕ มิลลิเมตร
	บ้านผาน้ำน้อย ตำบลพญาแก้ว อำเภอเชียงกลาง จังหวัดน่าน	ปริมาณฝนสะสม ๑๒ ชั่วโมง ๑๑๕.๐ มิลลิเมตร
	บ้านน้ำคั้น ตำบลภูคา อำเภอปัว จังหวัดน่าน	ปริมาณฝนสะสม ๑๒ ชั่วโมง ๙๙.๕ มิลลิเมตร

เดือนสีเหลือง (เดือนภัย)	บ้านปางมะโอ ตำบลผาช้างน้อย อำเภอปางงิ้ว จังหวัดพะเยา	ปริมาณฝนสะสม ๑๒ ชั่วโมง ๙๘.๕ มิลลิเมตร
	บ้านกอก่าง ตำบลบ่อเกลือใต้ อำเภอบ่อเกลือ จังหวัดน่าน	ปริมาณฝนสะสม ๑๒ ชั่วโมง ๑๐๑.๕ มิลลิเมตร
	บ้านขุนต้า ตำบลตบเต่า อำเภอเทิง จังหวัดเชียงราย	ปริมาณฝนสะสม ๑๒ ชั่วโมง ๙๗.๕ มิลลิเมตร
เดือนสีเขียว (ฝ้าระวัง)	บ้านหนองเลา ตำบลภูซาง อำเภอภูซาง จังหวัดพะเยา	ปริมาณฝนสะสม ๑๒ ชั่วโมง ๘๒.๕ มิลลิเมตร
	บ้านมาลาด ตำบลหาว อำเภอเทิง จังหวัดเชียงราย	ปริมาณฝนสะสม ๑๒ ชั่วโมง ๘๓.๕ มิลลิเมตร
	บ้านน้ำตม ตำบลผาช้างน้อย อำเภอปางงิ้ว จังหวัดพะเยา	ปริมาณฝนสะสม ๑๒ ชั่วโมง ๘๒.๕ มิลลิเมตร
	บ้านผาเวียง ตำบลภูคา อำเภอปัว จังหวัดน่าน	ปริมาณฝนสะสม ๑๒ ชั่วโมง ๘๔.๐ มิลลิเมตร
	บ้านร่มโพธิ์เงิน ตำบลปอ อำเภอเวียงแก่น จังหวัดเชียงราย	ปริมาณฝนสะสม ๑๒ ชั่วโมง ๘๓.๐ มิลลิเมตร
	บ้านน้ำทิ ตำบลทุ่งช้าง อำเภอทุ่งช้าง จังหวัดน่าน	ปริมาณฝนสะสม ๑๒ ชั่วโมง ๘๙.๕ มิลลิเมตร
	บ้านนาผา ตำบลจอมพระ อำเภอท่าวังผา จังหวัดน่าน	ระดับน้ำ ๒.๕๗ เมตร ระดับวิกฤต ๓.๕๐ เมตร

\*\*\*สำนักงานทรัพยากรน้ำภาคที่เกี่ยวข้องได้ดำเนินการแจ้งอาสาสมัครและเครือข่าย รวมถึงหน่วยงานที่เกี่ยวข้องในพื้นที่เสี่ยงภัยแล้ว

### ๗.สถานการณ์ธรณีพิบัติภัย ณ วันที่ ๔ สิงหาคม ๒๕๖๒ (ที่มา : กรมทรัพยากรธรณี)

เนื่องจากในพื้นที่เสี่ยงดินถล่ม มีฝนตกหนักอย่างต่อเนื่อง และระดับน้ำในลำคลองเพิ่มสูงขึ้น จึงดำเนินการติดตามสถานการณ์พิบัติภัยดินถล่มและน้ำป่าไหลหลากในพื้นที่จังหวัดตราด

### ๘.เหตุการณ์วิกฤตน้ำปัจจุบัน ณ วันที่ ๔ สิงหาคม ๒๕๖๒ [เวลา ๐๘.๐๐ น. - ๑๕.๐๐ น. (วันนี้)]

ไม่มีสถานการณ์

### ๙.สถานการณ์ภัยแล้ง ณ วันที่ ๔ สิงหาคม ๒๕๖๒ (ที่มา :กรมป้องกันและบรรเทาสาธารณภัย)

#### น้ำไหลหลาก ดินสไลด์ และวาตภัย

จากอิทธิพลจากมรสุมตะวันตกเฉียงใต้ที่พัดปกคลุมทะเลอันดามัน ภาคใต้และอ่าวไทยมีกำลังแรงตั้งแต่วันที่ ๓๑ ก.ค. ๖๒ - ปัจจุบัน ทำให้เกิดน้ำท่วมฉับพลัน น้ำป่าไหลหลาก ดินสไลด์ และวาตภัย ในพื้นที่ ๑๑ จังหวัด (พะเยา น่าน เชียงราย แม่ฮ่องสอน ตราด จันทบุรี ตาก ระนอง ชุมพร เชียงใหม่ และ สุราษฎร์ธานี) ๓๕ อำเภอ ๑๐๘ ตำบล ๔๕๐ หมู่บ้าน บ้านเรือนประชาชนได้รับผลกระทบ ๒,๑๙๐ หลัง มีผู้เสียชีวิต ๑ ราย (จ.สุราษฎร์ธานี) เรือประมงขนาดเล็ก ๑๒ ลำ สะพาน ๕ แห่ง ถนน ๑ สาย ไม่มีผู้บาดเจ็บ ปัจจุบันสถานการณ์คลี่คลายแล้วทุกจังหวัด มีรายงานสถานการณ์เพิ่มเติม ๑ จังหวัด ดังนี้

จ.สุราษฎร์ธานี วันที่ ๒ ส.ค. ๖๒ เวลา ๑๐.๕๐ น. เกิดเหตุวาตภัยในพื้นที่ อ.เกาะพะงัน ต.บ้านใต้ (ม.๖) ต้นมะพร้าวล้มทับ บ้านเรือนประชาชนได้รับความเสียหาย ๑ หลัง มีผู้เสียชีวิต ๑ ราย

#### สถานการณ์ภัยแล้ง

ปัจจุบันยังคงมีจังหวัดที่ประกาศเขตฯ (ภัยแล้ง) จำนวน ๑ จังหวัด ๑ อำเภอ ๑ ตำบล ๑๐ หมู่บ้าน ดังนี้

จังหวัด	จำนวน			รายชื่ออำเภอที่ประกาศเขตภัยพิบัติฯ
	อำเภอ	ตำบล	หมู่บ้าน	
ภาคตะวันออกเฉียงเหนือ ๑ จังหวัด				
๑) มหาสารคาม	๑	๑	๑๐	พยัคฆภูมิพิสัย
รวม ๑จังหวัด	๑	๑	๑๐	
จากทั้งหมด ๗๖ จังหวัด	๘๗๘	๗,๒๕๕	๗๕,๐๓๒	
คิดเป็นร้อยละของประเทศ	๐.๑๑	๐.๐๑	๐.๐๑	

### ๑๐.การคาดหมายลักษณะอากาศ ๗ วันข้างหน้า (ระหว่างวันที่ ๔ - ๑๐ สิงหาคม ๒๕๖๒)

ในช่วงวันที่ ๔ - ๕ ส.ค. ๖๒ ประเทศไทยจะมีฝนตกหนักบางแห่งบริเวณภาคเหนือ ภาคตะวันออกเฉียงเหนือ ภาคตะวันออก และภาคใต้ สำหรับบริเวณทะเลอันดามันมีคลื่นสูง ๒-๔ เมตร ส่วนอ่าวไทยตอนบนมีคลื่นสูง ๒-๓ เมตร บริเวณที่มีฝนฟ้าคะนองคลื่นสูงมากกว่า ๓ เมตร

ในช่วงวันที่ ๖ - ๑๐ ส.ค. ๖๒ ประเทศไทยยังมีฝนตกต่อเนื่อง และมีฝนตกหนักบางแห่งในภาคตะวันออก และภาคใต้ สำหรับบริเวณทะเลอันดามันมีคลื่นสูง ๒-๓ เมตร ส่วนอ่าวไทยตอนบนมีคลื่นสูงประมาณ ๒ เมตร บริเวณที่มีฝนฟ้าคะนองคลื่นสูงมากกว่า ๓ เมตร

## ๑๑.โครงการพัฒนาแหล่งน้ำ (สำนักอนุรักษ์และฟื้นฟูแหล่งน้ำ กรมทรัพยากรน้ำ ข้อมูล ณ วันที่ ๓๑ กรกฎาคม ๒๕๖๒)

ลำดับที่	ชื่อโครงการ	พื้นที่ดำเนินการ				ความจุเก็บกัก (ล้าน ลบ.ม.)	ปริมาณปัจจุบัน (ล้าน ลบ.ม.)
		ตำบล	อำเภอ	จังหวัด	ลุ่มน้ำหลัก		
๑	โครงการอนุรักษ์ฟื้นฟูแหล่งน้ำห้วยไม้เต็ง		บ้านคา,สวนผึ้ง	ราชบุรี	แม่กลอง	วางท่อผันน้ำ	-
๒	โครงการอนุรักษ์ฟื้นฟูแหล่งน้ำหนองแมหลวง	ต.แม่ปู้	แม่พริก	ลำปาง	วัง	๒.๖๙	๐.๖๙
๓	โครงการอนุรักษ์ฟื้นฟูแหล่งน้ำทุ่งกระเด็น	เขี่ยปราสาท,ท่าโพธิ์ชัย, ทุ่งกระเด็น,ทุ่งกระตาด	หนองกี่	บุรีรัมย์	มูล	๘.๖๓	๑.๒๓
๔	โครงการอนุรักษ์ฟื้นฟูแหล่งน้ำบึงกิว (บึงจิว)	ธงธานี,บึงนคร	ธวัชบุรี	ร้อยเอ็ด	ชี	๔.๘๖	๒.๖๔
๕	โครงการอนุรักษ์ฟื้นฟูแหล่งน้ำหนองตีนตอย	สามเงา,ยกกระบัตร	สามเงา	ตาก	วัง	๕.๕๐	๔.๔๐
๖	โครงการอนุรักษ์ฟื้นฟูแหล่งน้ำหนองบัวพระเจ้าหลวง	เชิงคอย	ดอกสะเก็ด	เชียงใหม่	ปิง	๐.๔๕	๐.๔๕
๗	โครงการอนุรักษ์ฟื้นฟูแหล่งน้ำคลองพระปรอง		กบินทร์บุรี	ปราจีนบุรี	ปราจีนบุรี	ก่อสร้างฝาย	-
๘	โครงการอนุรักษ์ฟื้นฟูแหล่งน้ำหนองบัวลอย	แม่ยม	เมือง	แพร่	ยม	๒.๕๐	๒.๑๔
๙	โครงการอนุรักษ์ฟื้นฟูแหล่งน้ำคลองหลุมทองกลาง	สิงหนาท	ลาดบัวหลวง	พระนครศรีอยุธยา	เจ้าพระยา	-	-
๑๐	โครงการอนุรักษ์ฟื้นฟูแหล่งน้ำบึงสีไฟ		เมือง	พิจิตร	น่าน	๐.๖๐	๐.๕๕
๑๑	โครงการอนุรักษ์ฟื้นฟูแหล่งน้ำพื้นที่บางระกำ		บางระกำ	พิษณุโลก	ยม	๒.๐๑	๑.๗๒
๑๒	โครงการอนุรักษ์ฟื้นฟูแหล่งน้ำห้วยหลวง-หนองหายฯ		กุมภวาปี	อุดรธานี	ชี	๑๐๗.๘๗	๖๒.๘๗
๑๓	โครงการอนุรักษ์ฟื้นฟูแหล่งน้ำโครงการลำน้ำอิง		แม่ใจ,เมือง	พะเยา	โขง	๑.๐๓	๐.๔๔
๑๔	โครงการอนุรักษ์ฟื้นฟูแหล่งน้ำหนองลาดควาย	นาแต่	คำตากล้า	สกลนคร	โขง	๓.๔๕	๔.๕๓
๑๕	โครงการอนุรักษ์ฟื้นฟูแหล่งน้ำแจะแม่ (พื้นที่แก้มลิงปุงเชียงตึก)	แจะแม่,ในเมือง	เมือง	อุบลราชธานี	มูล	๒.๐๐	๐.๕๗
๑๖	โครงการอนุรักษ์ฟื้นฟูแหล่งน้ำหนองกุดพูน	สมอ	ปรางค์กู่	ศรีสะเกษ	มูล	๑.๑๑	๐.๔๓
๑๗	โครงการปรับปรุงและฟื้นฟูแหล่งน้ำบึงห้วยชัน **	วังชัย	น้ำพอง	ขอนแก่น	ชี	๐.๙๑	๐.๖๑
๑๘	โครงการอนุรักษ์ฟื้นฟูแหล่งน้ำบ้านคำบอน**	บัวเงิน	น้ำพอง	ขอนแก่น	ชี	๐.๓๐	๐.๐๙
๑๙	โครงการอนุรักษ์ฟื้นฟูแหล่งน้ำแก้มลิงบึงปากถุงเทียว**	น้ำพอง	น้ำพอง	ขอนแก่น	ชี	๒.๒๙	๒.๗๙
๒๐	โครงการอนุรักษ์ฟื้นฟูหนองอ้อ**	สะอาด	น้ำพอง	ขอนแก่น	ชี	๐.๔๖	๐.๓๘
	รวม					๑๔๑.๕๙	๘๓.๘๙

\*\*\*มีการปรับปรุงข้อมูลราย ๒ สัปดาห์, \*\* ข้อมูลจากเครื่องมือตรวจวัดระดับน้ำขนาดเล็กของ สสน.

**๑๒.การช่วยเหลือเพื่อบรรเทาสถานการณ์ภัยแล้ง (สำนักบริหารจัดการน้ำ กรมทรัพยากรน้ำ)**

สรุปการสูบน้ำ และบริการน้ำดื่ม เพื่อช่วยเหลือสถานการณ์ภัยแล้งตั้งแต่ ๒๙ ตุลาคม ๒๕๖๑-๓๐กรกฎาคม พ.ศ. ๒๕๖๒

หน่วยงาน	จังหวัด	ปริมาณสูบน้ำ (ลบ.ม.)	ปริมาณแจกจ่ายน้ำ (ลิตร)	ประโยชน์ที่ได้รับ		
				อุปโภค-บริโภค		
				ครัวเรือน	ประชากร	พื้นที่
ภาค ๑	ลำปาง	๓๑๖,๗๐๐	๑,๘๖๕,๕๑๓	๑๗๙,๒๕๘	๔๘๒,๗๒๘	๗๒๕
	กำแพงเพชร	-	๑๒๗,๑๓๔	๔๔,๑๒๕	๑๗๙,๓๑๐	-
	เชียงใหม่	๑๑๙,๔๕๐	๑๐๘,๓๓๘	๓๒,๘๐๕	๑๑๔,๙๙๓	๕๐๐
	แม่ฮ่องสอน	-	๗๗,๙๑๑	๙,๒๔๘	๖๐,๙๘๖	-
	เชียงใหม่	-	๙๕,๔๕๒	๒๑,๒๐๑	๘๗,๖๗๕	-
	ลำพูน	๑๔๕,๔๔๐	๒๗๐,๐๐๐	๓,๒๘๑	๙,๐๔๘	๑,๕๕๐
	ตาก	-	๕๘๖,๐๐๐	๒,๔๖๒	๘,๙๒๔	-
ภาค ๒	นครสวรรค์	๕,๗๔๒,๖๓๐	๕๓๔,๐๐๐	๑๗,๖๑๖	๑๕,๔๘๒	๔,๓๐๐
	อุทัยธานี	๑,๐๐๖,๐๒๐	-	-	-	๒,๐๐๐
	สิงห์บุรี	๑,๖๓๙,๔๔๐	-	๑๕๐	๔๕๐	-
	ลพบุรี	๔๔๐,๖๔๐	-	๘๕๓	๒,๑๖๙	-
	สระบุรี	๑๒๙,๖๐๐	๓๕๔,๐๐๐	๑,๙๓๖	๕,๓๗๘	-
ภาค ๓	อุดรธานี	๑,๙๗๑,๕๖๙	๒๗๑,๐๐๐	๑,๗๘๐	๕,๕๓๖	๒,๒๐๐
	สกลนคร	๑,๒๔๘,๕๘๖	๑๓,๐๐๐	๑,๐๖๖	๕,๕๑๔	๓,๖๐๐
	นครพนม	๓๑๐,๘๓๑	-	๘๙๘	๕,๔๐๐	๒๕๙
	หนองบัวลำภู	-	๔๐,๐๐๐	๖๙๘	๒,๘๖๔	-
	หนองคาย	-	๒๙,๐๐๐	๙๙๐	๓,๔๗๗	-
	เลย	-	๒๒,๐๐๐	๔๐๒	๑,๐๕๒	-
	ศรีสะเกษ	-	๒๔,๐๐๐	๘๕๑	๑,๐๙๙	-
ภาค ๔	ขอนแก่น	๑,๗๗๕,๒๔๐	๒๔๖,๐๐๐	๖,๑๕๗	๒๕,๑๖๕	-
	มหาสารคาม	๒๐๘,๕๖๐	๕๘๒,๐๐๐	๓,๔๖๑	๑๒,๙๘๑	-
	ร้อยเอ็ด	๑๔๖,๘๐๐	๑๘๖,๐๐๐	๑,๖๘๔	๗,๑๒๔	-
	ศรีสะเกษ	-	๓๖,๐๐๐	๓๗๔	๑,๕๑๐	-
ภาค ๕	บุรีรัมย์	๗๐๙,๘๐๐	๑๒๐,๐๐๐	๔,๑๔๔	๑๔,๕๙๕	-
	นครราชสีมา	๔,๑๗๘,๑๕๗	๒๘๘,๐๐๐	๑๒,๒๒๗	๔๒,๕๖๐	-
	สุรินทร์	๑๐๒,๐๐๐	-	๓๙๖	๑,๗๖๐	-
	ศรีสะเกษ	-	๘๔,๐๐๐	๑,๒๐๘	๕,๔๔๙	-
ภาค ๖	ปราจีนบุรี	๒,๗๗๒,๘๐๐	-	๓,๔๓๕	๑๐,๘๓๑	๗,๕๗๕
	ตราด	๖๓๒,๐๐๐	-	๒๑๐	๘๔๐	๑๒,๐๐๐
	ระยอง	๓๒,๔๐๐	-	๖๕๐	๑,๗๒๐	๖๐๐
	จันทบุรี	๑๘,๔๐๐	๙๑๒,๐๐๐	๒๓๐	๗๐๐	๑,๗๕๔
	สระแก้ว	๕๑,๒๐๐	-	๑๒,๔๐๐	๔๙,๗๕๐	-
	ศรีสะเกษ	-	๓๐,๐๐๐	๗๕	๓๓๗	-
ภาค ๗	สุพรรณบุรี	๒๘๐,๒๖๐	-	๒๔๐	๑,๑๐๐	๓,๔๐๐
	ราชบุรี	๖๔๔,๑๐๐	๔๙๒,๐๐๐	๓,๙๖๖	๑๐,๓๑๗	๘๐๐
ภาค ๘	นครศรีธรรมราช	๖,๙๔๔,๙๔๐	-	๑,๙๙๘	๕,๙๔๕	๑๕,๒๕๐
	สงขลา	๑,๑๕๖,๖๘๐	๖๐,๐๐๐	๕๓๑	๑,๖๒๗	๒๐๐
ภาค ๙	อุดรดิตถ์	๑,๑๙๕,๘๖๐	๑,๒๗๔,๔๐๐	๓,๐๑๔	๑๑,๙๒๒	๑,๐๐๐
	สุโขทัย	๑,๒๒๗,๘๔๐	๑๑๔,๐๐๐	๑,๖๘๘	๕,๗๓๘	๕,๑๐๐
	แพร่	๑,๘๙๑,๒๐๐	-	๑๗๐	๓๖๐	๒,๑๕๐
	พิษณุโลก	-	๒๕๘,๐๐๐	๑,๘๔๗	๕,๑๘๘	-
ภาค ๑๐	กระบี่	๔๙,๖๐๐	๑๘,๐๐๐	๔๑๙	๑,๗๒๐	๒,๕๕๐
	ชุมพร	๑๘๔,๐๐๐	-	๔๓๕	๑,๘๐๐	๓,๔๐๐
	สุราษฎร์ธานี	๘๐,๐๐๐	๖๖,๐๐๐	๒๔๐	๘๗๐	๘,๔๒๒
	ภูเก็ต	-	๖๖,๐๐๐	๘๐	๓๖๐	-

หน่วยงาน	จังหวัด	ปริมาณสูบน้ำ (ลบ.ม.)	ปริมาณแจกจ่ายน้ำ (ลิตร)	ประโยชน์ที่ได้รับ		
				อุปโภค-บริโภค		
				ครัวเรือน	ประชากร	พื้นที่
ภาค ๑๑	อุบลราชธานี	๑๓๓,๐๒๕	๗๒,๐๐๐	๑,๓๖๙	๕,๕๑๙	๑๐๐
	ยโสธร	๘๘,๒๐๐	-	๓๒๐	๑,๔๒๘	๑๐๐
	อำนาจเจริญ	๘๖,๖๒๕	๑๐๔,๐๐๐	๑,๐๘๑	๔,๑๑๘	๒๐๐
	ศรีสะเกษ	-	๑๑๗,๐๐๐	๕๖๕	๒,๗๑๓	-
	<b>๔๔ จังหวัด</b>	<b>๓๗,๖๖๐,๕๙๓</b>	<b>๙,๕๔๒,๗๔๘</b>	<b>๓๘๔,๒๓๔</b>	<b>๑,๒๒๘,๑๓๒</b>	<b>๗๙,๗๓๕</b>

\*\*\*มีการปรับปรุงข้อมูลรายสัปดาห์

จึงเรียนมาเพื่อโปรดทราบ

นายสุวัฒน์ เปี่ยมปัจจัย  
อธิบดีกรมทรัพยากรน้ำ