

สรุปสถานการณ์น้ำของประเทศ วันที่ ๒๐ ตุลาคม ๒๕๕๙

๑. ฝน การคาดการณ์ปริมาณฝน (มิลลิเมตร) เดือน ตุลาคม พฤศจิกายน และธันวาคม ๒๕๕๙ เปรียบเทียบกับค่าปกติ [ค่าปกติ = ค่าเฉลี่ยฝนในคาบ ๓๐ ปี (๒๕๒๔ - ๒๕๕๓)] มีรายละเอียดตามตาราง

ภาค/เดือน (ปริมาณฝนคาดการณ์)	ตุลาคม ๒๕๕๙		พฤศจิกายน ๒๕๕๙		ธันวาคม ๒๕๕๙	
	ค่าประมาณ (มม.)	ความหมาย	ค่าประมาณ (มม.)	ความหมาย	ค่าประมาณ (มม.)	ความหมาย
เหนือ	๑๐๐ - ๑๕๐ มม.	ใกล้เคียงค่าปกติ	๒๐ - ๕๐ มม.	ใกล้เคียงค่าปกติ	๐ - ๑๐ มม.	ใกล้เคียงค่าปกติ
ตะวันออกเฉียงเหนือ	๑๐๐ - ๑๕๐ มม.	ใกล้เคียงค่าปกติ	๑๕ - ๓๐ มม.	ใกล้เคียงค่าปกติ	๐ - ๑๐ มม.	ใกล้เคียงค่าปกติ
กลาง	๑๖๐ - ๒๐๐ มม.	ใกล้เคียงค่าปกติ	๓๐ - ๕๐ มม.	ใกล้เคียงค่าปกติ	๐ - ๑๐ มม.	ใกล้เคียงค่าปกติ
ตะวันออกเฉียงใต้	๒๐๐ - ๒๕๐ มม.	ใกล้เคียงค่าปกติ	๕๐ - ๖๐ มม.	ใกล้เคียงค่าปกติ	๐ - ๑๐ มม.	ใกล้เคียงค่าปกติ
ภาคใต้ฝั่งตะวันออก	๒๓๐ - ๒๘๐ มม.	ใกล้เคียงค่าปกติ	๓๕๐ - ๔๕๐ มม.	สูงกว่าค่าปกติเล็กน้อย	๒๓๐ - ๒๘๐ มม.	สูงกว่าค่าปกติเล็กน้อย
ภาคใต้ฝั่งตะวันตก	๓๖๐ - ๔๖๐ มม.	สูงกว่าค่าปกติเล็กน้อย	๑๙๐ - ๒๕๐ มม.	สูงกว่าค่าปกติเล็กน้อย	๖๐ - ๙๐ มม.	ใกล้เคียงค่าปกติ
กรุงเทพฯ และปริมณฑล	๒๗๐ - ๓๒๐ มม.	ใกล้เคียงค่าปกติ	๕๐ - ๖๐ มม.	ใกล้เคียงค่าปกติ	๐ - ๑๐ มม.	ใกล้เคียงค่าปกติ

ที่มาข้อมูล : กรมอุตุนิยมวิทยา เขตรอบนอกภาค ๓ เดือน (http://www.tmd.go.th/month_forecast.php)

ปริมาณฝน ณ วันที่ ๑๘ ตุลาคม ๒๕๕๙	หน่วย	เหนือ	กลาง	ตะวันออกเฉียงเหนือ	ตะวันออก	ใต้	ทั่วประเทศ
ฝนสูงสุด ๒๔ ชม. สถานีอุตุนิยมวิทยา	มม.	ไม่มีฝน	๓.๗ สมุทรปราการ สกษ.	๐.๒ นครพนม สกษ.	๕๔.๔ ห้วยโป่ง สกษ. ระยอง	๑๖๘.๒ ระนอง	๑๖๘.๒ ระนอง
ฝนสะสมปี ๕๘	มม.	๙๔๓.๐ } + ๒๕๐.๗	๑๐๘๕.๔ } -๑๘.๒	๑๑๒๘.๖ } + ๒๓๓.๕	๑๕๘๔.๖ } + ๑๙๖.๔	๑๓๙๗.๒ } + ๘๗.๕	๑๑๗๔.๒ } + ๒๐๒.๖
ฝนสะสมปี ๕๙	มม.	๑๑๙๗.๘ } + ๒๑%	๑๐๖๗.๒ } -๒%	๑๓๖๒.๑ } + ๑๗.๑%	๑๗๘๐.๘ } + ๑๑%	๑๔๓๙.๑ } + ๖%	๑๓๗๖.๘ } + ๑๕%
ฝนสะสม ๓๐ ปี	มม.	๑๑๓๗.๘	๑๑๕๔.๔	๑๓๖๒.๑	๑๗๘๐.๘	๑๓๙๗.๒	๑๓๖๒.๕

ที่มาข้อมูล : กรมอุตุนิยมวิทยา สรุปลักษณะอากาศรายวัน (<http://www.tmd.go.th/climate/climate.php>)

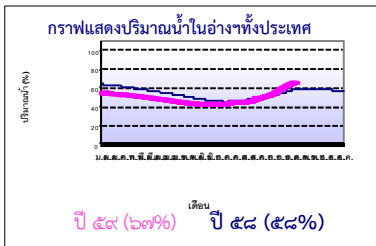
ปริมาณฝนสูงสุด ๒๔ ชม.เพิ่มเติม กรมอุตุนิยมวิทยาได้รายงานเพิ่มเติมโดยการบันทึกของเจ้าหน้าที่เป็นรายวัน ณ เวลา ๐๗.๐๐ น. ของวันนี้ - ไม่มี -

๒. น้ำในอ่างเก็บน้ำขนาดใหญ่



ปริมาณน้ำในอ่าง	หน่วย	เหนือ	กลาง	ต.เฉียงเหนือ	ตะวันออก	ตะวันตก	ใต้	ทั่วประเทศ
น้ำในอ่างปี ๕๘	ล้าน(ลบ.ม) %	๑๐,๒๕๔ ๕๑%	๗๕๓ ๕๕%	๔,๐๘๒ ๔๙%	๙๒๗ ๗๖%	๑๘,๔๕๗ ๖๙%	๖,๓๙๕ ๗๘%	๔๐,๙๙๕ ๕๘%
น้ำในอ่างปี ๕๙ ๑๙ ต.ค. ๕๙	ล้าน(ลบ.ม) %	๑๕,๕๑๒ } + ๒๒% ๖๓%	๑,๒๐๔ } + ๓๔% ๘๙%	๕,๘๘๕ } + ๒๐% ๖๙%	๘๒๐ } - ๙% ๖๗%	๑๘,๖๘๘ } + ๑% ๗๐%	๕,๓๐๑ } - ๑๓% ๖๕%	๔๗,๔๓๗ } + ๙% ๖๗%
น้ำในอ่างปี ๕๙ ๑๙ ต.ค. ๕๙	ล้าน(ลบ.ม) %	๒๓,๒๘๑ } - ๓๖% ๙๙%	๑,๒๘๓ } - ๕% ๙๔%	๗,๑๔๘ } - ๒๕% ๙๔%	๑,๐๖๓ } - ๓๒% ๙๙%	๒๕,๒๒๓ } - ๒๕% ๙๕%	๗,๐๐๓ } - ๒๐% ๘๕%	๖๕,๐๐๑ } - ๒๘% ๙๕%

ที่มาข้อมูล : กรมชลประทาน ตารางสรุปข้อมูลอ่างขนาดใหญ่ทั่วประเทศ (http://water.rid.go.th/flood/flood/res_table.htm)



หมายเหตุ ๑. อ่างที่มีปริมาณน้ำต่ำกว่า ๕๐% ของความจุมี ๑๐ อ่าง คือ ๑.ปราณบุรี (๑๙%) ๒.บางยาง (๒๖%) ๓.ลำตะคอง (๓๐%) ๔.แก่งกระจาน (๓๕%) ๕.ลำพระเพลิง (๓๗%) ๖.แม่กวาง (๓๘%) ๗.น้ำพุง (๓๙%) ๘.ลำแซะ (๔๕%) ๙.หนองปลาไหล (๔๙%) ๑๐.ภูมิพล (๔๙%)
 ๒. อ่างที่มีปริมาณน้ำเกินกักตั้งแต่ ๘๐% ของความจุ มี ๙ อ่าง ได้แก่ ๑.สิรินธร (๘๐%) ๒.รัชชประภา (๘๒%) ๓.อุบลรัตน์ (๘๕%) ๔.จุฬารามย์ (๘๘%) ๕.ขุนด่านฯ (๘๘%) ๖.ป่าสักฯ (๙๐%) ๗.แควน้อย (๙๕%) ๘.กวีทองมา (๙๗%) ๙.ทับเสลา (๑๐๑%)

๓. สรุปสถานการณ์น้ำในแม่น้ำและลุ่มน้ำสำคัญ

๓.๑ สรุปสถานการณ์น้ำทั่วประเทศ (ศูนย์ประมวลวิเคราะห์สถานการณ์น้ำ กรมชลประทาน) (๑๙ ต.ค.) : **สถานการณ์น้ำท่าที่อยู่ในเกณฑ์น้ำน้อย** ได้แก่ สถานี P.๑ จ.เชียงใหม่, สถานี P.๗A จ.กำแพงเพชร, , สถานี Y.๑ C จ.แพร่, สถานี N.๑ จ.น่าน, สถานี N.๕A จ.พิษณุโลก, , สถานี X.๑๕๘ จ.ชุมพร และสถานี X.๑๑๙A จ.นราธิวาส **สถานการณ์น้ำท่าที่อยู่ในเกณฑ์ปกติ** ได้แก่ สถานี P.๑๗ จ.นครสวรรค์, สถานี W.๔A จ.ตาก, สถานี Y.๑๖ จ.พิษณุโลก, สถานี Kgt.๑๐ จ.สระแก้ว และสถานี Kgt.๓ จ.ปราจีนบุรี **สถานการณ์น้ำท่าที่อยู่ในเกณฑ์น้ำมาก** ได้แก่ สถานี N.๖๗ จ.นครสวรรค์, สถานี M.๙ จ.ศรีสะเกษ, สถานี M.๗ จ.อุบลราชธานี, และสถานี X.๓๗A จ.สุราษฎร์ธานี **สถานีที่อยู่ในเกณฑ์น้ำท่วม** ได้แก่ สถานี M.๖A จ.บุรีรัมย์ **แนวโน้มระดับน้ำ** แม่น้ำปิง แม่น้ำวัง แม่น้ำพระสุทัย แม่น้ำบางปะกง และแม่น้ำตาปี มีแนวโน้มระดับน้ำเพิ่มขึ้น แม่น้ำยม, แม่น้ำน่าน แม่น้ำมูล แม่น้ำท่าตะเภา และแม่น้ำโล-กม มีแนวโน้มระดับน้ำลดลง

๓.๒.๑) สำนักวิจัย พัฒนา และอุทกวิทยา :

- **สถานการณ์น้ำในแม่น้ำโขง** (ที่มาข้อมูล : สรุปสถานการณ์น้ำประจำวัน : ศูนย์ประมวลวิเคราะห์สถานการณ์น้ำ กรมชลประทาน) ระดับน้ำแม่น้ำโขง ณ วันที่ ๑๙ ตุลาคม ๒๕๕๙ ที่สถานีเชียงแสน เชียงคาน หนองคาย นครพนม มุกดาหาร และโขงเจียม วัดได้ ๒.๖๖, ๗.๘๒, ๕.๒๒, ๔.๗๓, ๔.๗๘ และ ๖.๗๑ เมตร ตามลำดับ เปรียบเทียบกับตลิ่ง มีค่าเท่ากับ -๑๐.๑๔, -๘.๑๘, -๖.๙๘, -๗.๗๗, -๗.๒๒ และ -๗.๗๘ เมตร ตามลำดับ **แนวโน้มระดับน้ำท่า** สถานีเชียงแสน เชียงคาน นครพนม มุกดาหาร และโขงเจียม มีแนวโน้มระดับน้ำลดลง สถานีหนองคาย มีแนวโน้มระดับน้ำทรงตัว

- **ระบบปฏิบัติการเฝ้าระวัง และเตือนภัยล่วงหน้า** - ดินถล่ม (Early Warning) (๑๙ ต.ค.) : **สถานีเตือนภัยระดับเฝ้าระวัง** ได้แก่ จ.พังงา ที่บ้านท่าหิน ตรมณีย์ อ.กะปง เตือนด้วยน้ำฝน ฝนสะสม ๑๒ ชม. ณ เวลา ๑๔.๐๐ น. เท่ากับ ๙๓.๕ มม. **สถานีเตือนภัยระดับอพยพ** ได้แก่ จ.พังงา ที่บ้านโรงกลาง ต.นบปริง อ.เมืองพังงา เตือนด้วยน้ำฝน ฝนสะสม ๑๒ ชม. ณ เวลา ๑๓.๔๕ น. เท่ากับ ๗๒.๐ มม.-

๓.๒.๒) ศูนย์ป้องกันวิกฤติน้ำ : ระบบติดตามและเฝ้าระวังสถานการณ์น้ำ

- โครงการสำรวจติดตั้งระบบตรวจวัดสถานภาพน้ำทางไกลอัตโนมัติ (ในลุ่มน้ำ)

- รายงานสถานการณ์สถานีโทรมาตรลุ่มน้ำทะเลสาบสงขลา (ณ วันที่ ๑๙ ต.ค.๕๙) ลุ่มน้ำทะเลสาบสงขลา ปัจจุบันสถานการณ์น้ำในลำน้ำโดยทั่วไปยังคงอยู่ในภาวะปกติ (ระดับน้ำต่ำกว่าระดับตลิ่งต่ำสุด) ระดับน้ำในลำน้ำส่วนใหญ่มีแนวโน้มเพิ่มขึ้น

- รายงานสถานการณ์สถานีโทรมาตรลุ่มน้ำบางปะกง-ปราจีนบุรี (ณ วันที่ ๑๒ ต.ค.๕๙) ลุ่มน้ำบางปะกง ปัจจุบันสถานการณ์น้ำในลำน้ำโดยทั่วไปยังคงอยู่ในภาวะปกติ (ระดับน้ำต่ำกว่าระดับตลิ่งต่ำสุด) ระดับน้ำในลำน้ำส่วนใหญ่มีแนวโน้มเพิ่มขึ้น/ทรงตัว

- โครงการตั้งศูนย์ปฏิบัติการและข้อมูลเพื่อการบริหารจัดการทรัพยากรน้ำ (ระบบเชื่อมโยงสัญญาณภาพจากกล้อง CCTV ณ วันที่ ๑๙ ต.ค.๕๙) : สถานการณ์น้ำทั่วไปอยู่ในเกณฑ์ปกติ มีสถานีเฝ้าระวังน้ำท่วม ได้แก่ สถานีสะพานบ้านโพธิ์ทะเล อ.โพธิ์ทะเล จ.พิจิตร (ลุ่มน้ำยม) สถานีเทศบาล ต.นาแก อ.นาแก จ.นครพนม (ห้วยน้ำก่า/โขงฮิสาน), สถานีเชิงสะพานสิงห์บุรี อ.เมือง จ.สิงห์บุรี (ลุ่มน้ำเจ้าพระยา), สถานี อ.เสนา จ.พระนครศรีอยุธยา (ลุ่มน้ำน้อย/เจ้าพระยา), และสถานีสะพานวัดพระอุป อ.เมือง จ.สุพรรณบุรี (ลุ่มน้ำท่าจีน)

๔. พายุหมุน (อุตุนิยามวิทยา) เมื่อเวลา ๑๐.๐๐ น. วันที่ (๑๙ ต.ค.) พายุโซนร้อน “ซารากะกา” (SARIKA) บริเวณอ่าวตังเกี๋ย มีศูนย์กลางอยู่ห่างประมาณ ๓๐๐ กม.ทางด้านตะวันออกของกรุงฮานอย ประเทศเวียดนาม หรือที่ ละติจูด ๒๑.๕ องศาเหนือ ลองจิจูด ๑๐๘.๖ องศาตะวันออก มีความเร็วลมสูงสุดใกล้ศูนย์กลางประมาณ ๙๐ กม./ชม. กำลังเคลื่อนตัวทางตะวันตกเฉียงเหนือด้วยความเร็ว ๑๐ กม./ชม. คาดว่าจะเคลื่อนเข้าประเทศเวียดนามตอนบนใกล้กับกรุงฮานอยในวันที่ (๑๙ ต.ค.) จะอ่อนกำลังลงเป็นพายุดีเปรสชัน และหย่อมความกดอากาศต่ำปกคลุมประเทศจีนตอนใต้ตามลำดับ โดยพายุนี้ไม่มีผลกระทบต่อลักษณะอากาศของประเทศไทย (ประกาศ “พายุ ซารากะกา” ฉบับที่ ๑๒ ลว. ๑๙ ต.ค.๕๙ เวลา ๑๑.๐๐ น.)

๕. สถานการณ์น้ำ กรมป้องกันและบรรเทาสาธารณภัย (๑๘ ต.ค. เวลา ๑๘.๐๐ น.) น้ำไหลหลากและน้ำเอ่อล้นตลิ่ง ได้แก่ จ.นครสวรรค์ ฝนตกหนัก ทำให้น้ำไหลหลากในพื้นที่ อ.ท่าตะโก ลาดยาว บรรพตพิสัย เมืองฯ โกรกพระ แก่เลี้ยว ชุมแสง พยุหะคีรี ตาคลี ไทศลี ตากฟ้า แม่วังกั และชุมตาบง ประชาชนได้รับผลกระทบ ๒๘,๒๔๓ ครัวเรือน ปัจจุบันระดับน้ำลดลง ยังคงมีน้ำท่วมขังพื้นที่ลุ่มต่ำ จ.ชัยนาท ฝนตกหนักทำให้น้ำเอ่อล้นเข้าท่วมพื้นที่การเกษตร อ.หนองมะโมง อ.หันคา สรรคบุรี วัดสิงห์ มโนรมย์ และสรรพยา ประชาชนได้รับผลกระทบ ๘,๓๐๘ ครัวเรือน ปัจจุบันระดับน้ำลดลง จ.สิงห์บุรี น้ำจากจ.นครสวรรค์และน้ำในแม่น้ำเจ้าพระยาเอ่อล้นเข้าท่วมพื้นที่ อ.ปทุมธานี และเมืองฯ ประชาชนได้รับผลกระทบ ๓,๗๒๓ ครัวเรือน ปัจจุบันระดับน้ำลดลง จ.อ่างทอง น้ำจากแม่น้ำเจ้าพระยา และแม่น้ำน้อยเอ่อล้นเข้าท่วมในพื้นที่ อ.ป่าโมก เมืองฯ วิเศษชัยชาญ และไชโย ประชาชนได้รับผลกระทบ ๑,๓๐๔ ครัวเรือน ปัจจุบันระดับน้ำลดลง จ.พระนครศรีอยุธยา น้ำจากการระบายน้ำท้ายเขื่อนเจ้าพระยาเอ่อล้นเข้าท่วมในพื้นที่ อ.เสนา บางบาล ผักไห่ พระนครศรีอยุธยา บางไทร บางปะอิน บางปะหัน ท่าเรือ มหาราช และนครหลวง ประชาชนได้รับผลกระทบ ๓๔,๙๐๐ ครัวเรือน ปัจจุบันระดับน้ำที่ สถานี C.๓๕ บ้านป้อม อ.พระนครศรีอยุธยา, สถานี C.๓๖ บ้านบางหลวงโคต อ.บางบาล และสถานี C.๓๗ บ้านบางบาล อ.บางบาล สูงกว่าตลิ่ง จ.ปทุมธานี น้ำในแม่น้ำเจ้าพระยา ล้นตลิ่งเข้าท่วมในพื้นที่ อ.เมืองฯ สามโคก และหนองเสือ ประชาชนได้รับผลกระทบ ๑,๘๘๐ ครัวเรือน ปัจจุบันระดับน้ำลดลง จ.สุพรรณบุรี วันที่ ๕ ต.ค. โครงการส่งน้ำเพื่อระบายน้ำเพิ่มขึ้น ทำให้น้ำในลำน้ำล้นตลิ่งในพื้นที่ อ.เมืองฯ บางบาล และสองพี่น้อง ประชาชนได้รับผลกระทบ ๘,๕๑๓ ครัวเรือน ปัจจุบันระดับน้ำลดลง จ.สระบุรี ระดับน้ำในแม่น้ำป่าสัก และในคลองชัยนาท-ป่าสัก ล้นตลิ่งเข้าท่วมในพื้นที่ อ.เมือง บ้านหมอหนองโดน และดอนพุด ประชาชนได้รับผลกระทบ ๔๔๐ ครัวเรือน ปัจจุบันระดับน้ำลดลง จ.พิจิตร ฝนตกหนัก ทำให้น้ำไหลหลากเข้าท่วมพื้นที่ อ.สามง่าม ปึงนาราง โพทะเล โพธิ์ประทับช้าง เมืองฯ บางมูลนาก ทับคล้อ สากเหล็ก ดงเจริญ วิชราชบุรี และตะพานหิน ประชาชนได้รับผลกระทบ ๖,๙๖๖ ครัวเรือน ปัจจุบันระดับน้ำลดลง ปัจจุบันยังคงมีจังหวัดที่ประกาศเขตการให้ความช่วยเหลือผู้ประสบภัยพิบัติกรณีฉุกเฉิน (อุทกภัย) ๑๘ จังหวัด ๙๗ อำเภอ ๖๐๑ ตำบล ๔,๐๕๕ หมู่บ้าน (จ.พะเยา พังงา อุทัยธานี ชัยนาท กำแพงเพชร นครสวรรค์ พิจนุโลก สุโขทัย พิจิตร พระนครศรีอยุธยา ตาก บึงกาฬ สกลนคร หนองคาย หนองบัวลำภู อ่างทอง และ สระบุรี) สถานการณ์น้ำท่วม (เพิ่มเติม) : กรมชลประทาน รายงานน้ำท่วม ได้แก่ จ.สุโขทัย ยังคงมีน้ำท่วมบริเวณพื้นที่ลุ่มต่ำ อ.เมือง และ อ.กงไกรลาศ เป็นบางส่วน จ.อุบลราชธานี แม่น้ำมูล ยังคงมีพื้นที่ที่ได้รับผลกระทบ ได้แก่ ชุมชนวังแดง แนวโน้มระดับน้ำเริ่มลดลง แต่ยังคงเฝ้าระวังสถานการณ์น้ำต่อไป, แม่น้ำชี ระดับน้ำมีแนวโน้มลดลง ส่วนใหญ่ยังอยู่ในเกณฑ์น้ำมาก มีพื้นที่ที่ได้รับผลกระทบอยู่บริเวณ อ.เขื่องใน จ.บุรีรัมย์ ยังคงมีน้ำท่วมขังในพื้นที่ลุ่มต่ำในอ.คูเมือง และอ.สตึก จ.สุรินทร์ ยังคงมีน้ำท่วมขังในพื้นที่ลุ่มต่ำในอ.ท่าตูม จ.นครราชสีมา ยังมีน้ำท่วมขังในพื้นที่ลุ่มต่ำในอ.พิมาย สถานการณ์วิกฤติน้ำ (ข่าว) จ.ระนอง กรณีน้ำจากเขตรั้ง ๒ สาย เข้าท่วมพื้นที่ บ้านทุ่งยอ ม.๓ ต.บางรัง อ.เมืองระนอง ส่งผลให้บ้านเรือนประชาชนและสวนผลไม้สวนยางพารา เริ่มได้รับผลกระทบ หนึ่งในนั้นเป็นโรงงานหล่อปูน ซึ่งถูกกระแสน้ำพัดถนนเข้าโรงงานจนขาด ล้อสุดโรงงานได้นำไม้กระดาน มาวางเป็นสะพานชั่วคราว เพื่อให้พนักงานสามารถเข้าออกได้ ด้านเจ้าหน้าที่จากอบ.ระนอง ได้นำรถตักขนาดใหญ่มาจอดไว้บริเวณทางเข้าโรงงานเพื่อเป็นการเตรียมพร้อม หลังจากเจ้าหน้าที่แขวงทางทหารระนองต้องนำรถออกไปใช้ยังจุดอื่นที่เป็นจุดเสี่ยงอาจเกิดปัญหาน้ำท่วมฉับพลัน ทั้งนี้ ทั้ง ๕ อำเภอ ยังคงมีฝนตกลงมาอย่างต่อเนื่อง

๖. คาดการณ์สภาพอากาศ ๗ วัน (กรมอุตุนิยามวิทยา) ในช่วงวันที่ ๑๙-๒๑ ต.ค. ภาคกลางตอนล่าง ภาคตะวันออก และภาคใต้ ยังคงมีฝนตก และมีฝนตกหนักถึงหนักมากบางแห่งในภาคใต้ฝั่งตะวันตก ส่วนภาคเหนือและภาคตะวันออกเฉียงเหนือมีฝนน้อย ในช่วงวันที่ ๒๒-๒๕ ต.ค. บริเวณภาคเหนือ และภาคตะวันออกเฉียงเหนือมีฝนเพิ่มขึ้น ส่วนบริเวณภาคกลางตอนล่าง ภาคตะวันออก และภาคใต้ มีฝนตกตลอดช่วง และมีฝนตกหนักบางแห่ง สำหรับกรุงเทพมหานครและปริมณฑลยังคงมีฝนตกตลอดช่วงกับมีฝนตกหนักบางแห่ง

๗. พื้นที่ที่ควรเฝ้าระวังระดับเตือนภัยวิกฤติน้ำ(น้ำท่วม ภัยแล้ง) : NASA (๒๔ ชั่วโมง) รายงานพื้นที่ที่อาจเกิดน้ำท่วม (๑๙ ต.ค.) ได้แก่ ภาคใต้ คือ จ.ชุมพร ระนอง พังงา และสุราษฎร์ธานี . กรมทรัพยากรธรณี (๑๙ ต.ค.) รายงาน ๑) พื้นที่ติดตามและเฝ้าระวังสถานการณ์ธรณีพิบัติภัยดินถล่มและน้ำป่าไหลหลาก ได้แก่ จ.ระนอง พังงา และภูเก็ต ๒) พื้นที่คาดการณ์ปริมาณน้ำฝนที่อาจก่อให้เกิดดินถล่มล่วงหน้า ๓ วัน ได้แก่ จ.ชุมพร ระนอง พังงา ภูเก็ต กระบี่ ตรัง และสุราษฎร์ธานี เฝ้าระวังในระยะ ๒-๓ วัน (๓) ประกาศฉบับที่ ๒๘/๒๕๕๙ ลว. ๑๙ ต.ค. เวลา ๑๐.๓๐ น. ให้เฝ้าระวังภัยเหตุดินถล่มและน้ำป่าไหลหลากในพื้นที่ ในระหว่างวันที่ ๑๙ - ๒๐ ต.ค. เนื่องจากมีกลุ่มเมฆฝนปกคลุมพื้นที่ ทำให้มีฝนตกหนักอย่างต่อเนื่อง วัดปริมาณน้ำฝนรอบ ๒๕ ซม.ได้มากกว่า ๑๕๐ มม. และปริมาณฝนสะสม ๓ วัน วัดได้มากกว่า ๒๕๐ มม. โดยเฉพาะ ลุ่มน้ำชายฝั่งทะเลฝั่งตะวันตก คือ จ.ระนอง (อ.ละอุ่น กะเปอร์ เมือง สุขสำราญ) จ.พังงา (อ.ตะกั่วป่า คุระบุรี กะปง ท้ายเหมือง) จ.ภูเก็ต (อ.เมือง ถลาง กะทู้)

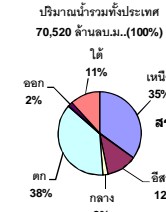
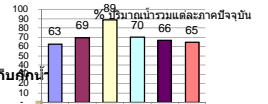
รายงานสรุปสภาพน้ำในอ่างเก็บน้ำขนาดใหญ่และขนาดกลาง

รายงานสถานการณ์ ณ. วันที่ 19 ตุลาคม 2559

ปริมาณน้ำในอ่างที่ใช้การได้ในสัปดาห์นี้ + มากกว่า / - น้อยกว่า สัปดาห์ก่อน

811.41 ล้าน ลบ.ม.

สรุปสถานการณ์ปริมาณน้ำในอ่างเก็บน้ำที่ใช้ในทุกกิจกรรมทั่วประเทศ น้อยกว่าปริมาณน้ำที่ไหลเข้าอ่าง เมื่อเทียบกับสัปดาห์ที่ผ่านมา สถานการณ์อยู่ระหว่างเก็บกัก

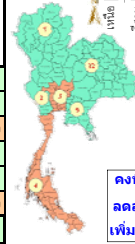


ปริมาณน้ำรวมทั่วประเทศ (เมื่อเทียบกับปริมาณน้ำรวมทั้งหมด) ณ

วันที่ 19 ตุลาคม 2559 เท่ากับ 47,437 ล้าน ลบ.ม. หรือ เท่ากับ 67%

วันที่ 19 ตุลาคม 2558 เท่ากับ 40,995 ล้าน ลบ.ม. หรือ เท่ากับ 58%

ภาค	สถานการณ์ปริมาณน้ำในอ่าง				ปริมาณน้ำเปลี่ยนแปลง (ล้าน ม.³)	สถานะ
	ลดลง (แห่ง)	คงที่ (แห่ง)	เพิ่มขึ้น (แห่ง)	รวม (แห่ง)		
ภาคเหนือ	1	1	5	7	315.00	ปริมาณน้ำในอ่างเก็บน้ำเพิ่มขึ้น
ภาคตะวันออกเฉียงเหนือ	1	2	9	12	151.00	ปริมาณน้ำในอ่างเก็บน้ำเพิ่มขึ้น
ภาคกลาง	1	-	2	3	-20.00	ปริมาณน้ำในอ่างเก็บน้ำลดลง
ภาคตะวันตก	-	-	2	2	340.00	ปริมาณน้ำในอ่างเก็บน้ำเพิ่มขึ้น
ภาคตะวันออก	-	-	9	9	26.41	ปริมาณน้ำในอ่างเก็บน้ำเพิ่มขึ้น
ภาคใต้	2	-	2	4	-1.00	ปริมาณน้ำในอ่างเก็บน้ำลดลง
รวมทั้งประเทศ	5	3	29	37	811.41	ปริมาณน้ำในอ่างเก็บน้ำเพิ่มขึ้น



คงที่ 3 อ่าง
ลดลง 5 อ่าง
เพิ่มขึ้น 29 อ่าง

ภาค	อ่างเก็บน้ำ ชื่อ	ความจุที่ (ล้าน ม.³)	ปริมาณน้ำที่ใช้งานได้จริง (ล้าน ม.³)	ใช้การไม่ได้จริง (ล้าน ม.³)	ปริมาณน้ำรวม วันที่ 19 ตุลาคม 2558		ปัจจุบัน วันที่ 19 ตุลาคม 2559				สัปดาห์ก่อน วันที่ 13 ตุลาคม 2559				ปริมาณน้ำ + เพิ่มขึ้น - ลดลง (ล้าน ม.³)	สถานการณ์ ปริมาณน้ำในอ่าง
					%	%	ปริมาณน้ำรวม		ปริมาณน้ำรวม		ปริมาณน้ำรวม		ปริมาณน้ำรวม			
							ปริมาณน้ำ (ล้าน ม.³)	%	ปริมาณน้ำ (ล้าน ม.³)	%	ปริมาณน้ำ (ล้าน ม.³)	%	ปริมาณน้ำ (ล้าน ม.³)	%		
ภาคเหนือ (7)																
1	ภูฝอยหลวง (2) ดาก	13,462	3,800	9,662	4,916	37%	6,578	49%	2,778	21%	6,424	48%	2,624	19%	154.00	เพิ่มขึ้น
2	สิริกิติ์ (2) อุดรดิต	9,510	2,850	6,660	4,806	51%	7,548	79%	4,698	49%	7,435	78%	4,585	48%	113.00	เพิ่มขึ้น
3	แม่งัด เชียงใหม่	265	12	253	68	26%	150	57%	138	52%	147	55%	135	51%	3.00	เพิ่มขึ้น
4	แม่งาว เชียงใหม่	263	14	249	31	12%	99	38%	85	32%	98	37%	84	32%	1.00	เพิ่มขึ้น
5	กัลม ลำปาง	106	3	103	21	20%	76	72%	73	69%	76	72%	73	69%	-	คงที่
6	กัวคองมา ลำปาง	170	6	164	23	14%	165	97%	159	94%	169	99%	163	96%	-4.00	ลดลง
7	แควน้อย พิจิตรโลก	939	43	896	389	41%	896	95%	853	91%	848	90%	805	86%	48.00	เพิ่มขึ้น
รวมภาคเหนือ 35.05%		24,715	6,728	17,987	10,254	41%	15,512	63%	8,784	36%	15,197	61%	8,469	34%	315.00	เพิ่มขึ้น
ภาคตะวันออกเฉียงเหนือ (12)																
8	ห้วยหลวง อุดรธานี	136	7	129	43	32%	94	69%	87	64%	92	68%	85	63%	2.00	เพิ่มขึ้น
9	น้ำอูน สกลนคร	520	45	475	232	45%	291	56%	246	47%	294	57%	249	48%	-3.00	ลดลง
10	น้ำพุง (2) สกลนคร	165	8	157	65	39%	65	39%	57	35%	65	39%	57	35%	-	คงที่
11	จุฬารัตน์ (2) ชัยภูมิ	164	37	127	78	48%	144	88%	107	65%	141	86%	104	63%	3.00	เพิ่มขึ้น
12	อุบลรัตน์ (2) ขอนแก่น	2,431	581	1,850	804	33%	2,071	85%	1,490	61%	1,972	81%	1,391	57%	99.00	เพิ่มขึ้น
13	ลำปาว กาฬสินธุ์	1,980	100	1,880	990	50%	1,171	59%	1,071	54%	1,164	59%	1,064	54%	7.00	เพิ่มขึ้น
14	ลำตะคอง นครราชสีมา	314	22	292	135	43%	95	30%	73	23%	92	29%	70	22%	3.00	เพิ่มขึ้น
15	ลำพระเพลิง นครราชสีมา	155	1	154	99	64%	57	37%	56	36%	56	36%	55	35%	1.00	เพิ่มขึ้น
16	มูลขม นครราชสีมา	141	7	134	57	40%	72	51%	65	46%	71	50%	64	45%	1.00	เพิ่มขึ้น
17	ลำแซะ นครราชสีมา	275	7	268	117	43%	125	45%	118	43%	122	44%	115	42%	3.00	เพิ่มขึ้น
18	ลำนางรองบุรีรัมย์	121	3	118	67	55%	62	51%	59	49%	62	51%	59	49%	-	คงที่
19	สิรินธร (2) อุบลราชธานี	1,966	831	1,135	1,395	71%	1,568	80%	737	37%	1,533	78%	702	36%	35.00	เพิ่มขึ้น
รวมภาคตะวันออกเฉียงเหนือ 11.80%		8,369	1,649	6,720	4,082	49%	5,815	69%	4,166	50%	5,665	68%	4,015	48%	151.00	เพิ่มขึ้น
ภาคกลาง (3)																
20	ป่าสักชลสิทธิ์ ลพบุรี	960	3	957	595	62%	867	90%	864	90%	892	93%	889	93%	-25.00	ลดลง
21	ห้วยเสลา อุทัยธานี	160	17	143	65	41%	161	101%	144	90%	158	99%	141	88%	3.00	เพิ่มขึ้น
22	กระเสียว สุพรรณบุรี	240	40	200	93	39%	176	73%	136	57%	174	73%	134	56%	2.00	เพิ่มขึ้น
รวมภาคกลาง 1.93%		1,360	60	1,300	753	55%	1,204	89%	1,144	84%	1,224	90%	1,164	86%	-20.00	ลดลง
ภาคตะวันตก (2)																
23	ศรีนครินทร์ (2) กาญจนบุรี	17,745	10,265	7,480	12,871	73%	13,105	74%	2,840	16%	12,892	73%	2,627	15%	213.00	เพิ่มขึ้น
24	วชิราลงกรณ (2) กาญจนบุรี	8,860	3,012	5,848	5,586	63%	5,583	63%	2,571	29%	5,456	62%	2,444	28%	127.00	เพิ่มขึ้น
รวมภาคตะวันตก 37.73%		26,605	13,277	13,328	18,457	69%	18,688	70%	5,411	20%	18,348	69%	5,071	19%	340.00	เพิ่มขึ้น
ภาคตะวันออก (5+4)																
25	ขุนด่าน นครนายก	224	5.00	219	191	85%	199	89%	194	87%	197	88%	192	86%	2.00	เพิ่มขึ้น
26	คลองสกลิต ฉะเชิงเทรา	420	30.00	390	260	62%	239	57%	209	50%	231	55%	201	48%	8.00	เพิ่มขึ้น
27	บางพระ (3) ชลบุรี	117	12.00	105	41	35%	68	58%	56	48%	64	55%	52	44%	4.00	เพิ่มขึ้น
28	หนองปลาไหล (3)ระยอง	164	13.75	150	151	92%	80	49%	66	40%	77	47%	63	39%	3.00	เพิ่มขึ้น
29	ประแสร์ (3) ระยอง	295	20.00	275	284	96%	234	79%	214	73%	230	78%	210	71%	4.00	เพิ่มขึ้น
30	มาบประชัน (3) ระยอง	17	0.72	16	10	61%	6	33%	5	29%	5	32%	4.59	28%	0.24	เพิ่มขึ้น
31	หนองค้อ (3) ระยอง	21	1.00	20	7	31%	9	43%	8	38%	9	41%	7.79	36%	0.40	เพิ่มขึ้น
32	คลองทราย (3) ระยอง	79	3.00	76	67	85%	45	57%	42	53%	42	52%	38.55	49%	3.75	เพิ่มขึ้น
33	คลองใหญ่ (3) ระยอง	45	3.00	42	41	91%	38	83%	35	77%	37	81%	33.81	74%	1.02	เพิ่มขึ้น
รวมภาคตะวันออก 1.87%		1,383	88	1,294	1,054	76%	918	66%	829	60%	891	64%	803	58%	26.41	เพิ่มขึ้น
ภาคใต้ (4)																
34	แก่งกระจาน เพชรบุรี	710	65	645	350	49%	246	35%	181	25%	228	32%	163	23%	18.00	เพิ่มขึ้น
35	ปราจีนบุรี ประจวบคีรีขันธ์	391	62	329	132	34%	73	19%	11	3%	66	17%	4	1%	7.00	เพิ่มขึ้น
36	รัชชประภา (2) สุราษฎร์ธานี	5,639	1,352	4,287	4,996	89%	4,603	82%	3,251	58%	4,622	82%	3,270	58%	-19.00	ลดลง
37	บางลาง (2) ยะลา	1,454	276	1,178	917	63%	379	26%	103	7%	386	27%	110	8%	-7.00	ลดลง
รวมภาคใต้ 11.62%		8,194	1,755	6,439	6,395	78%	5,301	65%	3,546	43%	5,302	65%	3,547	43%	-1.00	ลดลง
รวมทั้งประเทศ 100% (37)		70,626	23,557	47,068	40,995	58%	47,437	67%	23,880	34%	46,626	66%	23,069	33%	811.41	เพิ่มขึ้น

ที่มาข้อมูล : ตารางสรุปสภาพน้ำในอ่างเก็บน้ำขนาดใหญ่ทั่วประเทศ และตารางสรุปสภาพน้ำในอ่างเก็บน้ำภาคตะวันออกเฉียงเหนือ กรมชลประทาน

หมายเหตุ :

- อ่างเก็บน้ำขนาดใหญ่ หมายถึง อ่างเก็บน้ำที่มีความจุตั้งแต่ 100 ล้าน ลบ.ม. ขึ้นไป
- เป็นอ่างเก็บน้ำอยู่ในความรับผิดชอบของการไฟฟ้าฝ่ายผลิตแห่งประเทศไทย(10) นอกนั้นอยู่ในความรับผิดชอบของกรมชลประทาน (23)
- เป็นอ่างเก็บน้ำขนาดกลางที่มีความสำคัญต่อการอุตสาหกรรมและการประปา ของผู้นำชายฝั่งทะเลตะวันออก
- ที่มา : กรมชลประทาน และการไฟฟ้าฝ่ายผลิตแห่งประเทศไทย
- จังหวัดที่มีอ่างเก็บน้ำขนาดใหญ่มีจำนวน 25 จังหวัด ไม่มี 51 จังหวัด รก. หมายถึง ระดับเก็บกักของอ่าง



ศูนย์เขล



ศูนย์ป้องกันกักตุนน้ำ กรมทรัพยากรน้ำ

ลำดับของเขื่อนตามความจุ

- ศรีนครินทร์ 2.ภูฝอยหลวง 3.สิริกิติ์ 4.วชิราลงกรณ 5.รัชชประภา
- อุบลรัตน์ 7.สิรินธร 8.บางลาง 9.ลำปาว 10.ป่าสัก