



# รายงานการเฝ้าระวังติดตามสถานการณ์น้ำ ๒๔ ชั่วโมง

ศูนย์ป้องกันวิกฤติน้ำ กรมทรัพยากรน้ำ กระทรวงทรัพยากรธรรมชาติและสิ่งแวดล้อม  
โทรศัพท์ ๐ ๒๒๗๑ ๖๐๐๐ ต่อ ๖๔๔๕ โทรสาร ๐ ๒๒๙๘ ๖๖๒๙ <http://www.dwr.go.th>

รายงานฉบับที่ ๓๘๖/๒๕๖๒

เวลา ๐๘.๐๐ น.

วันที่ ๕ สิงหาคม ๒๕๖๒

เรื่อง รายงานการเฝ้าระวังติดตามสถานการณ์น้ำ ๒๔ ชั่วโมง

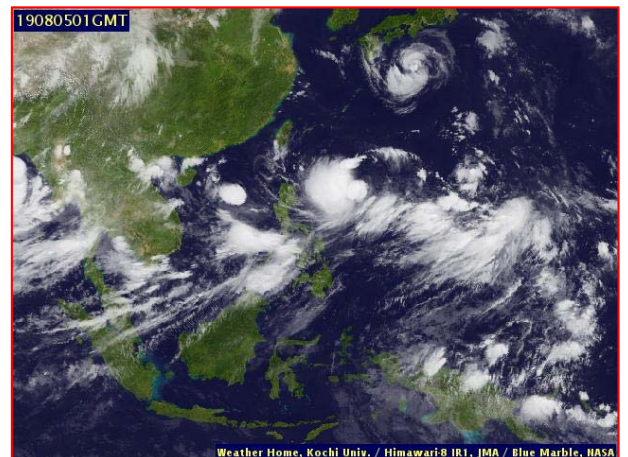
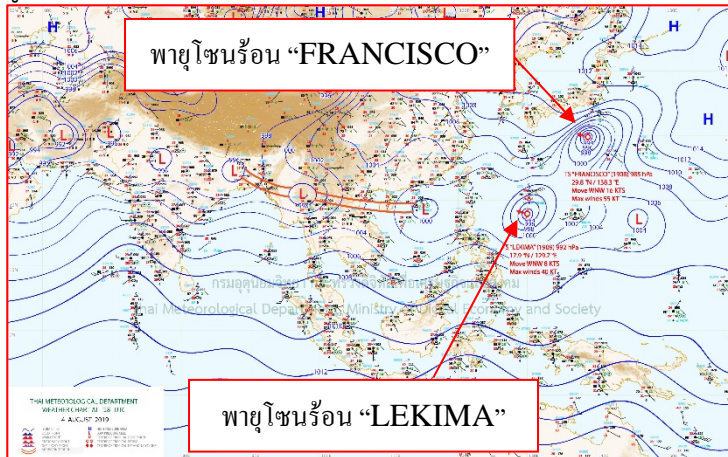
เรียน รมว.ทส. เลขาธิการ รมว.ทส.ปท.ทส. รอง ปท.ทส. อทน. รอง อทน. และหน่วยงานที่เกี่ยวข้อง

กรมทรัพยากรน้ำขอรายงานการเฝ้าระวังและติดตามสถานการณ์น้ำ ประจำวันที่ ๕ สิงหาคม ๒๕๖๒ ดังนี้

## ๑. สภาพอากาศ เวลา ๐๖.๐๐ น. (ที่มา: กรมอุตุนิยมวิทยา)

พยากรณ์อากาศ ๒๔ ชั่วโมงข้างหน้า ภาคเหนือ ด้านตะวันตกของภาคกลาง ภาคตะวันออก และภาคใต้ฝั่งตะวันตก มีฝนตกหนักถึงหนักมากบางแห่งกับมีลมแรงต่อไปอีก ๑ วัน ขอให้ประชาชนบริเวณดังกล่าวระวังอันตรายจากฝนที่ตกหนัก และฝนที่ตกสะสม ซึ่งอาจทำให้เกิดน้ำท่วมฉับพลัน น้ำป่าไหลหลากในพื้นที่เสี่ยงภัยได้

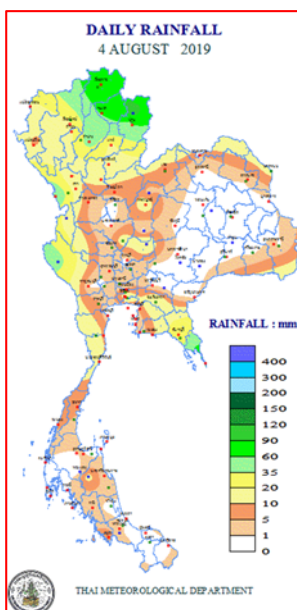
สำหรับทะเลอันดามันมีคลื่นสูง ๒-๔ เมตร และอ่าวไทยตอนบนมีคลื่นสูง ๒-๓ เมตร ส่วนบริเวณที่มีฝนฟ้าคะนองคลื่นสูงมากกว่า ๔ เมตร ขอให้ชาวเรือเดินเรือด้วยความระมัดระวัง ในบริเวณที่มีฝนฟ้าคะนอง และเรือเล็กงดออกจากฝั่ง



แผนที่อากาศ วันที่ ๕ ส.ค. ๒๕๖๒ เวลา ๐๑.๐๐ น.

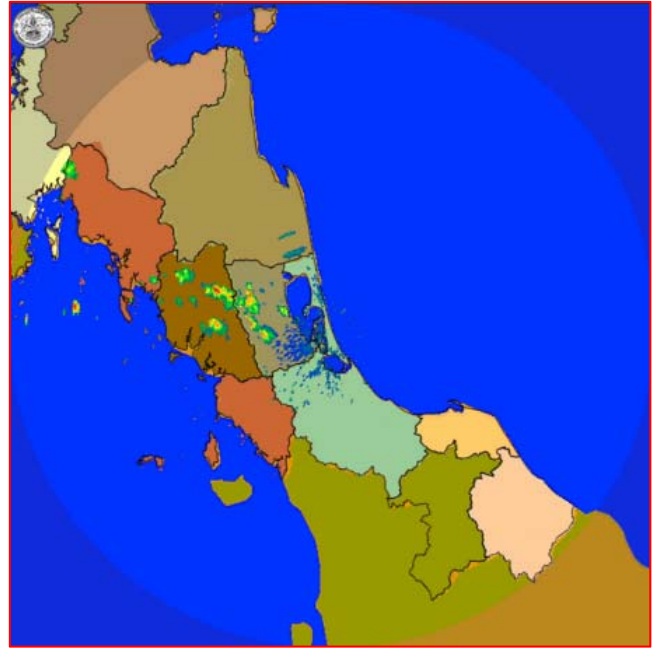
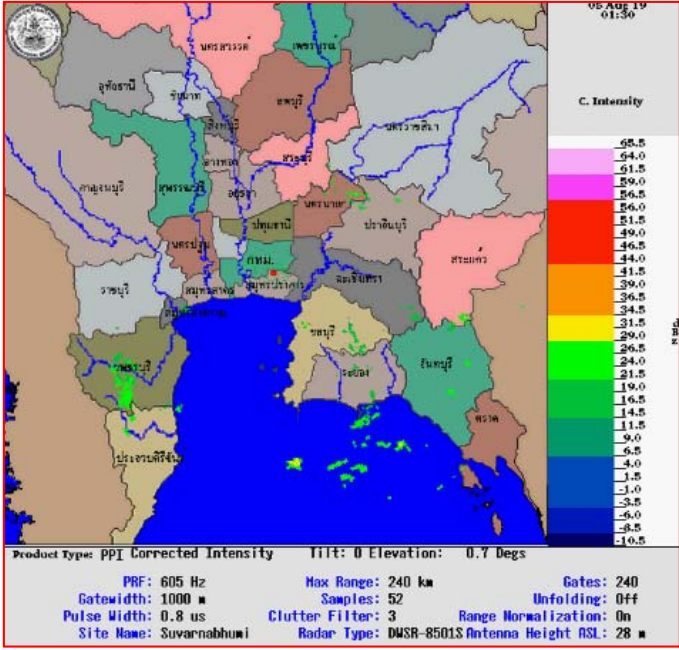
ภาพถ่ายดาวเทียม วันที่ ๕ ส.ค. ๒๕๖๒ เวลา ๐๘.๐๐ น.

## ๒. ปริมาณฝนสะสม ณ เวลา ๐๗.๐๐ น. (เมื่อวาน) - ๐๗.๐๐ น. (วันนี้) (ที่มา: กรมอุตุนิยมวิทยา)



จุดตรวจวัด	ปริมาณฝน (มม.)
จ.น่าน (ท่าวังผา)	๑๐๓.๗
จ.เชียงราย	๗๕.๗
จ.เชียงใหม่ (ดอยอ่างขาง)	๖๗.๘
จ.ตาก (แม่สอด)	๕๔.๒
จ.ลำปาง	๔๕.๕
จ.กาญจนบุรี (ทองผาภูมิ)	๔๑.๗
จ.จันทบุรี	๓๑.๙

๓.เรดาร์ตรวจอากาศ ณ วันที่ ๕ สิงหาคม ๒๕๖๒ (ที่มา: กรมอุตุนิยมวิทยา)



สถานีสุวรรณภูมิ เวลา ๐๘.๓๐ น.

สถานีสทิงพระ จ.สงขลา เวลา ๐๘.๑๕ น.

จากเรดาร์ตรวจอากาศจะพบว่ามียกุ่มเมฆฝนกระจายบริเวณภาคกลาง ภาคตะวันออก และภาคใต้ของประเทศไทย

๔.สถานการณ์น้ำในอ่างเก็บน้ำขนาดใหญ่ ณ วันที่ ๔ สิงหาคม ๒๕๖๒ (ที่มา: กรมชลประทาน)

สภาพน้ำในอ่างเก็บน้ำขนาดใหญ่ปริมาณน้ำในอ่างฯ ๓๔,๐๒๖ ล้าน ลบ.ม. คิดเป็นร้อยละ ๔๘ (ปริมาณน้ำใช้การได้ ๑๐,๕๑๗ ล้าน ลบ.ม. คิดเป็นร้อยละ ๒๒) ปริมาณน้ำในอ่างฯ เทียบกับปี ๒๕๖๑ (๔๙,๓๘๕ ล้าน ลบ.ม. คิดเป็นร้อยละ ๗๐) น้อยกว่าปี ๒๕๖๑ จำนวน ๑๕,๓๕๙ ล้าน ลบ.ม. ปริมาณน้ำไหลลงอ่างฯ จำนวน ๑๕๒.๐๖ ล้าน ลบ.ม. ปริมาณน้ำระบาย จำนวน ๑๐๑.๙๙ ล้าน ลบ.ม. สามารถรับน้ำได้อีก ๓๖,๙๐๐ ล้าน ลบ.ม.

อ่างเก็บน้ำ	ปริมาณน้ำในอ่าง		ปริมาณน้ำใช้การได้		ปริมาณน้ำไหลลงอ่าง		ปริมาณน้ำระบาย		ปริมาณน้ำรับได้อีก (ล้าน ม. <sup>๓</sup> ) (ความจุที่ รนส- ปริมาณน้ำ ปัจจุบัน)
	ปริมาณ (ล้าน ม. <sup>๓</sup> )	% น้ำเก็บกัก	ปริมาณ (ล้าน ม. <sup>๓</sup> )	% น้ำใช้การ	วันนี้ (ล้าน ม. <sup>๓</sup> )	เมื่อวาน (ล้าน ม. <sup>๓</sup> )	วันนี้ (ล้าน ม. <sup>๓</sup> )	เมื่อวาน (ล้าน ม. <sup>๓</sup> )	
๑.ภูมิพล	๔,๓๐๔	๓๒	๕๐๔	๕	๑.๘๘	๐.๐๐	๒๑.๐๐	๒๑.๐๐	๙,๑๕๘
๒.สิริกิติ์	๓,๓๐๙	๓๕	๔๕๙	๗	๒๕.๒๖	๕๓.๘๗	๑๗.๙๘	๑๔.๑๓	๗,๑๙๙
๓.จุฬารัตน์	๔๒	๒๖	๕	๔	๐.๐๐	๐.๐๒	๐.๒๐	๐.๒๑	๑๓๙
๔.อุบลรัตน์	๕๔๗	๒๓	-๓๔	-๒	๐.๐๐	๐.๐๐	๐.๕๐	๐.๕๐	๔,๐๙๓
๕.ลำปาว	๔๔๑	๒๒	๓๔๑	๑๘	๐.๐๑	๐.๐๒	๔.๒๑	๔.๒๒	๒,๐๐๙
๖.สิรินธร	๑,๐๑๘	๕๒	๑๘๖	๑๖	๐.๐๐	๑๕.๘๕	๐.๐๖	๐.๐๐	๙๔๘
๗.ป่าสักชลสิทธิ์	๓๑	๓	๒๘	๓	๐.๐๐	๐.๐๐	๐.๒๗	๐.๔๔	๙๒๙
๘.ศรีนครินทร์	๑๓,๕๐๐	๗๖	๓,๒๓๕	๔๓	๕๑.๑๐	๓๖.๖๓	๑๘.๐๔	๑๘.๐๗	๕,๒๗๐
๙.วชิราลงกรณ์	๔,๖๑๗	๕๒	๑,๖๐๕	๒๗	๔๖.๗๕	๕๗.๐๖	๑๒.๐๖	๑๒.๑๒	๖,๓๘๓
๑๐.ขุนด่านปราการชล	๓๘	๑๗	๓๓	๑๕	๐.๔๔	๐.๔๔	๐.๔๕	๐.๑๐	๑๘๗
๑๑.รัชชประภา	๓,๔๐๙	๖๐	๒,๐๕๗	๔๘	๙.๙๔	๖.๒๐	๙.๕๙	๙.๘๔	๒,๗๓๕
๑๒.บางบาล	๘๑๑	๕๖	๕๓๕	๔๕	๒.๒๑	๐.๙๖	๔.๐๕	๓.๙๕	๗๗๙

**๕.สถานการณ์น้ำในประเทศ ณ วันที่ ๒ - ๕ สิงหาคม ๒๕๖๒** (ที่มา: กรมชลประทาน)

สถานี	แม่น้ำ	อำเภอ	จังหวัด	ระดับ ตลิ่ง (ม.รทก.)	ระดับน้ำ (ม.รทก.)				แนวโน้ม	เปรียบ เทียบ ระดับตลิ่ง
					ศุกร์	เสาร์	อาทิตย์	จันทร์		
					๒ ส.ค.	๓ ส.ค.	๔ ส.ค.	๕ ส.ค.		
P.๑	ปิง	เมือง	เชียงใหม่	๓.๗๐	๑.๔๑	๑.๒๗	๑.๒๓	๑.๓๕	เพิ่มขึ้น	-๒.๓๕
W.๑C	วัง	เมือง	ลำปาง	๕.๒๐	-๐.๐๓	-๐.๑๙	-๐.๒๙	-๐.๑๐	เพิ่มขึ้น	-๕.๓๐
Y.๑๖	ยม	บางระกำ	พิษณุโลก	๗.๓๐	๑.๙๘	๑.๘๖	๑.๙๒	๑.๙๕	เพิ่มขึ้น	-๕.๓๕
N.๗A	น่าน	เมือง	พิจิตร	๙.๘๗	๑.๖๑	๑.๗๒	๑.๕๔	๑.๗๐	เพิ่มขึ้น	-๘.๑๗
C.๒	เจ้าพระยา	เมือง	นครสวรรค์	๒๖.๒๐	๑๗.๘๓	๑๗.๗๒	๑๗.๗๖	๑๗.๗๒	ลดลง	-๘.๔๘
C.๑๓	เจ้าพระยา	สรรพยา	ชัยนาท	๑๖.๓๔	๕.๕๑	๕.๕๑	๕.๕๑	๕.๕๑	ทรงตัว	-๑๐.๘๓
M.๖A	มูล	สตึก	บุรีรัมย์	๖.๐๐	-๐.๒๘	-๐.๓๑	-๐.๓๔	-๐.๓๖	ลดลง	-๖.๓๖
M.๗	มูล	เมือง	อุบลราชธานี	๗.๐๐	๒.๕๐	๒.๕๒	๒.๔๓	๒.๓๘	ลดลง	-๔.๖๒
M.๑๙๑	ลำตะคอง	เมือง	นครราชสีมา	๓.๐๐	๑.๑๕	๑.๑๗	๑.๐๖	๑.๑๗	เพิ่มขึ้น	-๑.๘๓
M.๖๙	ลำเซบก	ตระการพืชผล	อุบลราชธานี	๗.๓๐	๕.๕๐	๕.๐๐	๔.๕๐	๔.๕๐	ทรงตัว	-๒.๘๐
X.๖๔	คลองท่าแซะ	ท่าแซะ	ชุมพร	๑๗.๑๓	๗.๕๙	๘.๔๓	๘.๘๔	๙.๑๑	เพิ่มขึ้น	-๘.๐๒
X.๑๔๙	คลองกลาย	นบพิตำ	นครศรีธรรมราช	๓๓.๙๖	๒๘.๑๔	๒๘.๒๘	๒๘.๒๒	๒๘.๑๘	ลดลง	-๕.๗๘
X.๒๗๔	แม่น้ำโก-ลก	แว้ง	นราธิวาส	๒๔.๑๘	๑๘.๖๒	๑๘.๕๘	๑๘.๕๘	๑๘.๕๘	ทรงตัว	-๕.๖๐
X.๓๗A	แม่น้ำตาปี	พระแสง	สุราษฎร์ธานี	๑๑.๗๐	๔.๙๓	๔.๘๙	๔.๘๙	๔.๙๓	เพิ่มขึ้น	-๖.๗๗

\*\*\* ยังไม่ได้รับรายงาน

**สถานการณ์น้ำในพื้นที่ลุ่มน้ำโขง ณ วันที่ ๕ สิงหาคม ๒๕๖๒** (ที่มา: Mekong River Commission (MRC))

สถานี	ระดับ อ้างอิง (ม.รทก.)	ระดับ ตลิ่ง (ม.)	ระดับน้ำ (ม.)					เปรียบ เทียบระดับ ตลิ่ง (ม.)	ผลต่างของระดับน้ำ (ม.)		แนว โน้ม
			๑ ส.ค.	๒ ส.ค.	๓ ส.ค.	๔ ส.ค.	๕ ส.ค.		๓ วัน ย้อนหลัง	๕ วัน ย้อนหลัง	
อ.เชียงแสน จ.เชียงราย	๓๕๗.๑๑๐	๑๒.๘๐	๒.๙๔	๒.๗๖	๒.๗๑	๒.๖๓	๒.๗๖	-๑๐.๐๔	๐.๐๕	-๐.๑๘	เพิ่มขึ้น
อ.เชียงคาน จ.เลย	๑๙๔.๑๑๘	๑๖.๐๐	๖.๙๐	๗.๓๐	๖.๙๐	๖.๗๐	๗.๐๐	-๙.๐๐	๐.๑๐	๐.๑๐	เพิ่มขึ้น
อ.เมือง จ.หนองคาย	๑๕๓.๖๔๘	๑๒.๒๐	๓.๓๘	๓.๖๘	๔.๑๐	๓.๙๘	๓.๗๓	-๘.๔๗	-๐.๓๗	๐.๓๕	ลดลง
อ.เมือง จ.นครพนม	๑๓๒.๖๘๐	๑๒.๐๐	๒.๙๕	๓.๒๔	๓.๘๕	๔.๒๐	๔.๓๗	-๗.๖๓	๐.๕๒	๑.๔๒	เพิ่มขึ้น
อ.เมือง จ.มุกดาหาร	๑๒๔.๒๑๙	๑๒.๕๐	๓.๕๒	๓.๖๒	๓.๘๔	๔.๒๗	๔.๔๘	-๘.๐๒	๐.๖๔	๐.๙๖	เพิ่มขึ้น
อ.โขงเจียม จ.อุบลราชธานี	๘๙.๐๓๐	๑๔.๕๐	๔.๗๔	๕.๑๒	๕.๒๒	๔.๙๐	๔.๘๙	-๙.๖๑	-๐.๓๓	๐.๑๕	ลดลง

**๖.สถานการณ์เตือนภัย Early Warning ณ วันที่ ๕ สิงหาคม ๒๕๖๒** (ที่มา: สำนักวิจัย พัฒนาและอุทกวิทยา กรมทรัพยากรน้ำ)

[เวลา ๑๕.๐๐ น.(เมื่อวาน) - ๐๘.๐๐ น. (วันนี้)]

การแจ้งเตือน	สถานี	การแจ้งเตือน
<b>เตือนสีแดง (อพยพ)</b>	-	-
<b>เตือนสีเหลือง (เตือนภัย)</b>	บ้านท่าฟ้าเหนือ ต.สระ อ.เชียงม่วน จ.พะเยา บ้านบ่อสี่เหลี่ยม ต.ปงเตา อ.งาว จ.ลำปาง บ้านห้วยละบ้ายา ต.สะเนียง อ.เมืองน่าน จ.น่าน บ้านผาลาด ต.หวาง อ.เทิง จ.เชียงราย บ้านนาฝ้า ต.จอมพระ อ.ท่าวังผา จ.น่าน บ้านน้ำพิ ต.ทุ่งช้าง อ.ทุ่งช้าง จ.น่าน บ้านน้ำตัม ต.ผาช้างน้อย อ.ปง จ.พะเยา บ้านเกวด ต.พญาแก้ว อ.เชียงกลาง จ.น่าน บ้านร่มโพธิ์เงิน ต.ปอ อ.เวียงแก่น จ.เชียงราย บ้านน้ำมิด ต.เปือ อ.เชียงกลาง จ.น่าน บ้านผาเวียง ต.ภูคา อ.ปัว จ.น่าน	ระดับน้ำ ๔.๕๙ เมตร ระดับวิกฤต ๖.๐๐ เมตร ปริมาณฝนสะสม ๑๒ ชั่วโมง ๑๐๒.๐ มิลลิเมตร ปริมาณฝนสะสม ๑๒ ชั่วโมง ๑๐๖.๕ มิลลิเมตร ปริมาณฝนสะสม ๑๒ ชั่วโมง ๑๐๐.๐ มิลลิเมตร ระดับน้ำ ๓.๑๒ เมตร ระดับวิกฤต ๓.๕๐ เมตร ปริมาณฝนสะสม ๑๒ ชั่วโมง ๑๒๓.๕ มิลลิเมตร ปริมาณฝนสะสม ๑๒ ชั่วโมง ๑๐๐.๕ มิลลิเมตร ปริมาณฝนสะสม ๑๒ ชั่วโมง ๙๙.๐ มิลลิเมตร ปริมาณฝนสะสม ๑๒ ชั่วโมง ๙๗.๕ มิลลิเมตร ปริมาณฝนสะสม ๑๒ ชั่วโมง ๑๐๒.๕ มิลลิเมตร ปริมาณฝนสะสม ๑๒ ชั่วโมง ๑๐๐.๐ มิลลิเมตร

เดือนสี่เขียว (เผ่าระวัง)	บ้านไหล่น้ำ ต.แม่ระมาด อ.แม่ระมาด จ.ตาก บ้านตาบอด ต.บ่อพลอย อ.บ่อไร่ จ.ตราด บ้านเขื่อนแก้ว ต.ถ้ำทอง อ.เมืองน่าน จ.น่าน บ้านห้วยกล้า ต.วาวี อ.แม่สรวย จ.เชียงราย บ้านสบขาม ต.ขุนควร อ.ปง จ.พะเยา บ้านผาสี (อาข้า) ต.โป่งงาม อ.แม่สาย จ.เชียงราย บ้านแม่กาษาใหม่ไหล่น้ำ ต.แม่กาษา อ.แม่สอ ด.ตาก บ้านสะเลียม ต.ยาบหัวนา อ.เวียงสา จ.น่าน บ้านแม่แก้วเหนือ ต.แม่ฮ้อ อ.พาน จ.เชียงราย บ้านกลาง ต.เชียงม่วน อ.เชียงม่วน จ.พะเยา บ้านสา ต.ทุ่งกล้วย อ.ภูซาง จ.พะเยา บ้านสบสา ต.ร่มเย็น อ.เชียงคำ จ.พะเยา บ้านเจดีย์ ต.ป่าตาล อ.ขุนตาล จ.เชียงราย บ้านป่าแดง ต.ยางฮอม อ.ขุนตาล จ.เชียงราย บ้านหัวน้ำ ต.พระธาตุ อ.เชียงกลาง จ.น่าน บ้านกาญจนา ต.๐๒๐๗ แม่ลาว อ.เชียงคำ จ.พะเยา บ้านไคร้ ต.ต๋อบเต่า อ.เทิง จ.เชียงราย บ้านปางสำน ต.ยอด อ.สองแคว จ.น่าน บ้านน้ำสอ ต.และ อ.ทุ่งช้าง จ.น่าน บ้านหัวดง ต.หวาง อ.เทิง จ.เชียงราย บ้านครกหนานทา ต.ห้วยโรง อ.ร่องวาง จ.แพร่ บ้านแม่วังช้าง ต.พระธาตุขิงแกง อ.จุน จ.พะเยา บ้านน้ำเคาะ ต.ดงพญา อ.บ่อเกลือ จ.น่าน บ้านห้วยสะแตง ต.งอบ อ.ทุ่งช้าง จ.น่าน บ้านช่วงชมภู ต.เตาปูน อ.สอง จ.แพร่ บ้านเปียงซ้อ ต.ขุนน่าน อ.เฉลิมพระเกียรติ จ.น่าน บ้านห้วยท่าง ต.ไชยวัฒนา อ.ปัว จ.น่าน บ้านทุ่งโห้ง ต.เวียง อ.เทิง จ.เชียงราย	ระดับน้ำ ๒.๓๘เมตร ระดับวิกฤต ๔.๕๐ เมตร ปริมาณฝนสะสม ๑๒ ชั่วโมง ๙๙.๐ มิลลิเมตร ระดับน้ำ ๒.๕๔ เมตร ระดับวิกฤต ๔.๕๐ เมตร ปริมาณฝนสะสม ๑๒ ชั่วโมง ๘๕.๕ มิลลิเมตร ระดับน้ำ ๓.๙๕ เมตร ระดับวิกฤต ๕.๕๐ เมตร ปริมาณฝนสะสม ๑๒ ชั่วโมง ๘๓.๕ มิลลิเมตร ระดับน้ำ ๔.๐๑ เมตร ระดับวิกฤต ๕.๐๐ เมตร ระดับน้ำ ๑.๕๓ เมตร ระดับวิกฤต ๓.๐๐ เมตร ปริมาณฝนสะสม ๑๒ ชั่วโมง ๘๗.๕ มิลลิเมตร ระดับน้ำ ๓.๒๐ เมตร ระดับวิกฤต ๔.๕๐ เมตร ปริมาณฝนสะสม ๑๒ ชั่วโมง ๘๔.๕ มิลลิเมตร ปริมาณฝนสะสม ๑๒ ชั่วโมง ๘๒.๕ มิลลิเมตร ปริมาณฝนสะสม ๑๒ ชั่วโมง ๘๒.๕ มิลลิเมตร ปริมาณฝนสะสม ๑๒ ชั่วโมง ๘๕.๕ มิลลิเมตร ปริมาณฝนสะสม ๑๒ ชั่วโมง ๘๓.๕ มิลลิเมตร ปริมาณฝนสะสม ๑๒ ชั่วโมง ๘๔.๐ มิลลิเมตร ปริมาณฝนสะสม ๑๒ ชั่วโมง ๘๒.๕ มิลลิเมตร ปริมาณฝนสะสม ๑๒ ชั่วโมง ๘๗.๕ มิลลิเมตร ปริมาณฝนสะสม ๑๒ ชั่วโมง ๘๒.๐ มิลลิเมตร ปริมาณฝนสะสม ๑๒ ชั่วโมง ๘๓.๐ มิลลิเมตร ปริมาณฝนสะสม ๑๒ ชั่วโมง ๘๒.๕ มิลลิเมตร ปริมาณฝนสะสม ๑๒ ชั่วโมง ๘๕.๐ มิลลิเมตร ปริมาณฝนสะสม ๑๒ ชั่วโมง ๘๒.๕ มิลลิเมตร ปริมาณฝนสะสม ๑๒ ชั่วโมง ๘๓.๐ มิลลิเมตร ปริมาณฝนสะสม ๑๒ ชั่วโมง ๘๓.๐ มิลลิเมตร ปริมาณฝนสะสม ๑๒ ชั่วโมง ๘๒.๕ มิลลิเมตร ปริมาณฝนสะสม ๑๒ ชั่วโมง ๘๒.๕ มิลลิเมตร
---------------------------	------------------------------------------------------------------------------------------------------------------------------------------------------------------------------------------------------------------------------------------------------------------------------------------------------------------------------------------------------------------------------------------------------------------------------------------------------------------------------------------------------------------------------------------------------------------------------------------------------------------------------------------------------------------------------------------------------------------------------------------------------------------------------------------------------------------------------------------------------------------------------------------------------------------------------------------------------------------------------------------------------------------------------------------------------------------------------------------------------------------------------------------------------------------------------------------------------------------------------------	---------------------------------------------------------------------------------------------------------------------------------------------------------------------------------------------------------------------------------------------------------------------------------------------------------------------------------------------------------------------------------------------------------------------------------------------------------------------------------------------------------------------------------------------------------------------------------------------------------------------------------------------------------------------------------------------------------------------------------------------------------------------------------------------------------------------------------------------------------------------------------------------------------------------------------------------------------------------------------------------------------------------------------------------------------------------------------------------------------------------------------------------------------------------------------

\*\*\*สำนักงานทรัพยากรน้ำภาคที่เกี่ยวข้องได้ดำเนินการแจ้งอาสาสมัครและเครือข่าย รวมถึงหน่วยงานที่เกี่ยวข้องในพื้นที่เสี่ยงภัยแล้ว

#### ๗.สถานการณ์ภัยพิบัติภัย ณ วันที่ ๔ สิงหาคม ๒๕๖๒ (ที่มา : กรมทรัพยากรธรณี)

เนื่องจากในพื้นที่เสี่ยงดินถล่ม มีฝนตกหนักอย่างต่อเนื่อง และระดับน้ำในลำคลองเพิ่มสูงขึ้น จึงดำเนินการติดตามสถานการณ์พิบัติภัยดินถล่มและน้ำป่าไหลหลากในพื้นที่จังหวัดตราด

#### ๘.เหตุการณ์วิกฤตน้ำปัจจุบัน ณ วันที่ ๕ สิงหาคม ๒๕๖๒ [เวลา ๑๕.๐๐ น.(เมื่อวาน) - ๐๘.๐๐ น. (วันนี้)]

ไม่มีสถานการณ์

#### ๙.สถานการณ์ภัยแล้ง ณ วันที่ ๕ สิงหาคม ๒๕๖๒ (ที่มา : กรมป้องกันและบรรเทาสาธารณภัย)

##### น้ำไหลหลาก ดินสไลด์ และวาตภัย

จากอิทธิพลจากมรสุมตะวันตกเฉียงใต้ที่พัดปกคลุมทะเลอันดามัน ภาคใต้และอ่าวไทยมีกำลังแรงตั้งแต่วันที่ ๓๑ ก.ค. ๖๒ - ปัจจุบัน ทำให้เกิดน้ำท่วมฉับพลัน น้ำป่าไหลหลาก ดินสไลด์ และวาตภัย ในพื้นที่ ๑๓ จังหวัด (พะเยา น่าน เชียงราย แม่ฮ่องสอน ตราด จันทบุรี ตาก ระนอง ชุมพร เชียงใหม่ สุราษฎร์ธานี กำแพงเพชร เลย น่าน) ๓๘ อำเภอ ๑๖๖ ตำบล ๔๗๒ หมู่บ้าน บ้านเรือนประชาชนได้รับผลกระทบ ๒,๖๔๒ หลัง มีผู้เสียชีวิต ๑ ราย (จ.สุราษฎร์ธานี) เรือประมงขนาดเล็ก ๑๒ ลำ สะพาน ๕ แห่ง ถนน ๑ สาย ไม่มีผู้บาดเจ็บ ปัจจุบันสถานการณ์คลี่คลายแล้วทุกจังหวัด

## สถานการณ์ภัยแล้ง

ปัจจุบันยังคงมีจังหวัดที่ประกาศเขตฯ (ภัยแล้ง) จำนวน ๑ จังหวัด ๑ อำเภอ ๑ ตำบล ๑๐ หมู่บ้าน ดังนี้

จังหวัด	จำนวน			รายชื่ออำเภอที่ประกาศเขตภัยพิบัติฯ
	อำเภอ	ตำบล	หมู่บ้าน	
ภาคตะวันออกเฉียงเหนือ ๑ จังหวัด				
๑) มหาสารคาม	๑	๑	๑๐	พยัคฆภูมิพิสัย
รวม ๑จังหวัด	๑	๑	๑๐	
จากทั้งหมด ๗๖ จังหวัด	๘๗๘	๗,๒๕๕	๗๕,๐๓๒	
คิดเป็นร้อยละของประเทศ	๐.๑๑	๐.๐๑	๐.๐๑	

### ๑๐.การคาดหมายลักษณะอากาศ ๗ วันข้างหน้า (ระหว่างวันที่ ๔ - ๑๐ สิงหาคม ๒๕๖๒)

ในช่วงวันที่ ๔ - ๕ ส.ค. ๖๒ ประเทศไทยจะมีฝนตกหนักบางแห่งบริเวณภาคเหนือ ภาคตะวันออกเฉียงเหนือ ภาคตะวันออก และภาคใต้ สำหรับบริเวณทะเลอันดามันมีคลื่นสูง ๒-๔ เมตร ส่วนอ่าวไทยตอนบนมีคลื่นสูง ๒-๓ เมตร บริเวณที่มีฝนฟ้าคะนองคลื่นสูงมากกว่า ๓ เมตร

ในช่วงวันที่ ๖ - ๑๐ ส.ค. ๖๒ ประเทศไทยยังมีฝนตกต่อเนื่อง และมีฝนตกหนักบางแห่งในภาคตะวันออก และภาคใต้ สำหรับบริเวณทะเลอันดามันมีคลื่นสูง ๒-๓ เมตร ส่วนอ่าวไทยตอนบนมีคลื่นสูงประมาณ ๒ เมตร บริเวณที่มีฝนฟ้าคะนองคลื่นสูงมากกว่า ๓ เมตร

### ๑๑.โครงการพัฒนาแหล่งน้ำ (สำนักอนุรักษ์และฟื้นฟูแหล่งน้ำ กรมทรัพยากรน้ำ ข้อมูล ณ วันที่ ๓๑ กรกฎาคม ๒๕๖๒)

ลำดับที่	ชื่อโครงการ	พื้นที่ดำเนินการ				ความจุเก็บกัก (ล้าน ลบ.ม.)	ปริมาณปัจจุบัน (ล้าน ลบ.ม.)
		ตำบล	อำเภอ	จังหวัด	ลุ่มน้ำหลัก		
๑	โครงการอนุรักษ์ฟื้นฟูแหล่งน้ำห้วยไม้เต็ง		บ้านคา,สวนผึ้ง	ราชบุรี	แม่กลอง	วางท่อผันน้ำ	-
๒	โครงการอนุรักษ์ฟื้นฟูแหล่งน้ำหนองแขมหลวง	ต.แม่ปู้	แม่พริก	ลำปาง	วัง	๒.๖๙	๐.๖๙
๓	โครงการอนุรักษ์ฟื้นฟูแหล่งน้ำทุ่งกระเด็น	เย็บปราสาท,ท่าโพธิ์ชัย, ทุ่งกระเด็น,ทุ่งกระตาด	หนองกี่	บุรีรัมย์	มูล	๘.๖๓	๑.๒๓
๔	โครงการอนุรักษ์ฟื้นฟูแหล่งน้ำบึงกิว (บึงจิว)	ธงธานี,บึงนคร	ธวัชบุรี	ร้อยเอ็ด	ชี	๔.๘๖	๒.๖๔
๕	โครงการอนุรักษ์ฟื้นฟูแหล่งน้ำหนองตื้นดอย	สามเงา,ยกกระบัตร	สามเงา	ตาก	วัง	๕.๕๐	๔.๔๐
๖	โครงการอนุรักษ์ฟื้นฟูแหล่งน้ำหนองบัวพระเจ้าหลวง	เชิงดอย	ดอกสะเก็ด	เชียงใหม่	ปิง	๐.๔๕	๐.๔๕
๗	โครงการอนุรักษ์ฟื้นฟูแหล่งน้ำคลองพระปรัง		กบินทร์บุรี	ปราจีนบุรี	ปราจีนบุรี	ก่อสร้างฝาย	-
๘	โครงการอนุรักษ์ฟื้นฟูแหล่งน้ำหนองบัวลอย	แม่ยม	เมือง	แพร่	ยม	๒.๕๐	๒.๑๔
๙	โครงการอนุรักษ์ฟื้นฟูแหล่งน้ำคลองหลุมทองหลวง	สิงหนาท	ลาดบัวหลวง	พระนครศรีอยุธยา	เจ้าพระยา	-	-
๑๐	โครงการอนุรักษ์ฟื้นฟูแหล่งน้ำบึงสีไฟ		เมือง	พิจิตร	น่าน	๐.๖๐	๐.๕๕
๑๑	โครงการอนุรักษ์ฟื้นฟูแหล่งน้ำพื้นที่บางระกำ		บางระกำ	พิษณุโลก	ยม	๒.๐๑	๑.๗๒
๑๒	โครงการอนุรักษ์ฟื้นฟูแหล่งน้ำห้วยหลวง-หนองหายฯ		กุมภวาปี	อุดรธานี	ชี	๑๐๗.๘๗	๖๒.๘๗
๑๓	โครงการอนุรักษ์ฟื้นฟูแหล่งน้ำโครงการลำน้ำอ้อย		แม่ใจ,เมือง	พะเยา	โขง	๑.๐๓	๐.๔๔
๑๔	โครงการอนุรักษ์ฟื้นฟูแหล่งน้ำหนองลาดควาย	นาแต่	คำตาก้า	สกลนคร	โขง	๓.๔๕	๔.๕๓
๑๕	โครงการอนุรักษ์ฟื้นฟูแหล่งน้ำแระแม (พื้นที่แก้มลิงบึงเชียงตึก)	แระแม,ในเมือง	เมือง	อุบลราชธานี	มูล	๒.๐๐	๐.๕๗
๑๖	โครงการอนุรักษ์ฟื้นฟูแหล่งน้ำหนองกุดพูน	สมอ	ปราสาท	ศรีสะเกษ	มูล	๑.๑๑	๐.๔๓
๑๗	โครงการปรับปรุงและฟื้นฟูแหล่งน้ำบึงห้วยชัน **	วังชัย	น้ำพอง	ขอนแก่น	ชี	๐.๙๑	๐.๖๑
๑๘	โครงการอนุรักษ์ฟื้นฟูแหล่งน้ำบ้านคำบอน**	บัวเงิน	น้ำพอง	ขอนแก่น	ชี	๐.๓๐	๐.๐๙
๑๙	โครงการอนุรักษ์ฟื้นฟูแหล่งน้ำแก้มลิงบึงปากดงเขียว**	น้ำพอง	น้ำพอง	ขอนแก่น	ชี	๒.๒๙	๒.๗๙
๒๐	โครงการอนุรักษ์ฟื้นฟูหนองอ้อ**	สะอาด	น้ำพอง	ขอนแก่น	ชี	๐.๔๖	๐.๓๘
	รวม					๑๔๑.๕๙	๘๓.๘๙

\*\*\*มีการปรับปรุงข้อมูลราย ๒ สัปดาห์, \*\* ข้อมูลจากเครื่องมือตรวจวัดระดับน้ำขนาดเล็กของ สสน.

**๑๒. การช่วยเหลือเพื่อบรรเทาสถานการณ์ภัยแล้ง (สำนักบริหารจัดการน้ำ กรมทรัพยากรน้ำ)**

สรุปการสูบน้ำ และบริการน้ำดื่ม เพื่อช่วยเหลือสถานการณ์ภัยแล้งตั้งแต่ ๒๙ ตุลาคม ๒๕๖๑-๓๐กรกฎาคม พ.ศ. ๒๕๖๒

หน่วยงาน	จังหวัด	ปริมาณสูบน้ำ (ลบ.ม.)	ปริมาณแจกจ่ายน้ำ (ลิตร)	ประโยชน์ที่ได้รับ		
				อุปโภค-บริโภค		
				ครัวเรือน	ประชากร	พื้นที่
ภาค ๑	ลำปาง	๓๑๖,๗๐๐	๑,๘๖๕,๕๑๓	๑๗๙,๒๕๘	๔๘๒,๗๒๘	๗๒๕
	กำแพงเพชร	-	๑๒๗,๑๓๔	๔๔,๑๒๕	๑๗๙,๓๑๐	-
	เชียงใหม่	๑๑๙,๔๕๐	๑๐๘,๓๓๘	๓๒,๘๐๕	๑๑๔,๙๙๓	๕๐๐
	แม่ฮ่องสอน	-	๗๗,๙๑๑	๙,๒๔๘	๖๐,๙๘๖	-
	เชียงใหม่	-	๙๕,๔๕๒	๒๑,๒๐๑	๘๗,๖๗๕	-
	ลำพูน	๑๔๕,๔๔๐	๒๗๐,๐๐๐	๓,๒๘๑	๙,๐๘๘	๑,๕๕๐
	ตาก	-	๕๘๖,๐๐๐	๒,๔๖๒	๘,๙๒๔	-
ภาค ๒	นครสวรรค์	๕,๗๔๒,๖๓๐	๕๓๔,๐๐๐	๑๗,๖๑๖	๑๕,๔๘๒	๔,๓๐๐
	อุทัยธานี	๑,๐๐๖,๐๒๐	-	-	-	๒,๐๐๐
	สิงห์บุรี	๑,๖๓๙,๔๔๐	-	๑๕๐	๔๕๐	-
	ลพบุรี	๔๔๐,๖๔๐	-	๘๕๓	๒,๑๖๙	-
	สระบุรี	๑๒๙,๖๐๐	๓๕๕,๐๐๐	๑,๙๓๖	๕,๓๗๘	-
ภาค ๓	อุดรธานี	๑,๙๗๑,๕๖๙	๒๗๑,๐๐๐	๑,๗๘๐	๕,๕๓๖	๒,๒๐๐
	สกลนคร	๑,๒๔๘,๕๘๖	๑๓,๐๐๐	๑,๐๖๖	๕,๕๑๔	๓,๖๐๐
	นครพนม	๓๑๐,๘๓๑	-	๘๙๘	๕,๔๐๐	๒๕๙
	หนองบัวลำภู	-	๔๐,๐๐๐	๖๙๘	๒,๘๖๔	-
	หนองคาย	-	๒๙,๐๐๐	๙๙๐	๓,๔๗๗	-
	เลย	-	๒๒,๐๐๐	๔๐๒	๑,๐๕๒	-
	ศรีสะเกษ	-	๒๔,๐๐๐	๘๕๑	๑,๐๙๙	-
ภาค ๔	ขอนแก่น	๑,๗๗๕,๒๔๐	๒๔๖,๐๐๐	๖,๑๕๗	๒๕,๑๖๕	-
	มหาสารคาม	๒๐๘,๕๖๐	๕๘๒,๐๐๐	๓,๔๖๑	๑๒,๙๘๑	-
	ร้อยเอ็ด	๑๔๖,๘๐๐	๑๘๖,๐๐๐	๑,๖๘๔	๗,๑๒๔	-
	ศรีสะเกษ	-	๓๖,๐๐๐	๓๗๔	๑,๕๑๐	-
ภาค ๕	บุรีรัมย์	๗๐๙,๘๐๐	๑๒๐,๐๐๐	๔,๑๔๔	๑๔,๕๙๕	-
	นครราชสีมา	๔,๑๗๘,๑๕๗	๒๘๘,๐๐๐	๑๒,๒๒๗	๔๒,๕๖๐	-
	สุรินทร์	๑๐๒,๐๐๐	-	๓๙๖	๑,๗๖๐	-
	ศรีสะเกษ	-	๘๔,๐๐๐	๑,๒๐๘	๕,๔๔๙	-
ภาค ๖	ปราจีนบุรี	๒,๗๗๒,๘๐๐	-	๓,๔๓๕	๑๐,๘๓๑	๗,๕๗๕
	ตราด	๖๓๒,๐๐๐	-	๒๑๐	๘๔๐	๑๒,๐๐๐
	ระยอง	๓๒,๔๐๐	-	๖๕๐	๑,๗๒๐	๖๐๐
	จันทบุรี	๑๘,๔๐๐	๙๑๒,๐๐๐	๒๓๐	๗๐๐	๑,๗๕๔
	สระแก้ว	๕๑,๒๐๐	-	๑๒,๔๐๐	๔๙,๗๕๐	-
	ศรีสะเกษ	-	๓๐,๐๐๐	๗๕	๓๓๗	-
ภาค ๗	สุพรรณบุรี	๒๘๐,๒๖๐	-	๒๔๐	๑,๑๐๐	๓,๔๐๐
	ราชบุรี	๖๔๔,๑๐๐	๔๙๒,๐๐๐	๓,๙๖๖	๑๐,๓๑๗	๘๐๐
ภาค ๘	นครศรีธรรมราช	๖,๙๔๔,๙๔๐	-	๑,๙๙๘	๕,๙๔๕	๑๕,๒๕๐
	สงขลา	๑,๑๕๖,๖๘๐	๖๐,๐๐๐	๕๓๑	๑,๖๒๗	๒๐๐
ภาค ๙	อุดรดิตถ์	๑,๑๙๕,๘๖๐	๑,๒๗๔,๔๐๐	๓,๐๑๔	๑๑,๙๒๒	๑,๐๐๐
	สุโขทัย	๑,๒๒๗,๘๔๐	๑๑๔,๐๐๐	๑,๖๘๘	๕,๗๓๘	๕,๑๐๐
	แพร่	๑,๘๙๑,๒๐๐	-	๑๗๐	๓๖๐	๒,๑๕๐
	พิษณุโลก	-	๒๕๘,๐๐๐	๑,๘๔๗	๕,๑๘๘	-
ภาค ๑๐	กระบี่	๔๙,๖๐๐	๑๘,๐๐๐	๔๑๙	๑,๗๒๐	๒,๕๕๐
	ชุมพร	๑๘๔,๐๐๐	-	๔๓๕	๑,๘๐๐	๓,๔๐๐
	สุราษฎร์ธานี	๘๐,๐๐๐	๖๖,๐๐๐	๒๔๐	๘๗๐	๘,๔๒๒
	ภูเก็ต	-	๖๖,๐๐๐	๘๐	๓๖๐	-

หน่วยงาน	จังหวัด	ปริมาณสูบน้ำ (ลบ.ม.)	ปริมาณแจกจ่ายน้ำ (ลิตร)	ประโยชน์ที่ได้รับ		
				อุปโภค-บริโภค		
				ครัวเรือน	ประชากร	พื้นที่
ภาค ๑๑	อุบลราชธานี	๑๓๓,๐๒๕	๗๒,๐๐๐	๑,๓๖๙	๕,๕๑๙	๑๐๐
	ยโสธร	๘๘,๒๐๐	-	๓๒๐	๑,๔๒๘	๑๐๐
	อำนาจเจริญ	๘๖,๖๒๕	๑๐๔,๐๐๐	๑,๐๘๑	๔,๑๑๘	๒๐๐
	ศรีสะเกษ	-	๑๑๗,๐๐๐	๕๖๕	๒,๗๑๓	-
	<b>๔๔ จังหวัด</b>	<b>๓๗,๖๖๐,๕๙๓</b>	<b>๙,๕๔๒,๗๔๘</b>	<b>๓๘๔,๒๓๔</b>	<b>๑,๒๒๘,๑๓๒</b>	<b>๗๙,๗๓๕</b>

\*\*\*มีการปรับปรุงข้อมูลรายสัปดาห์

จึงเรียนมาเพื่อโปรดทราบ

นายสุวัฒน์ เปี่ยมปัจจัย  
อธิบดีกรมทรัพยากรน้ำ