

รายงานสถานการณ์น้ำลุ่มน้ำทะเลสาบสงขลา

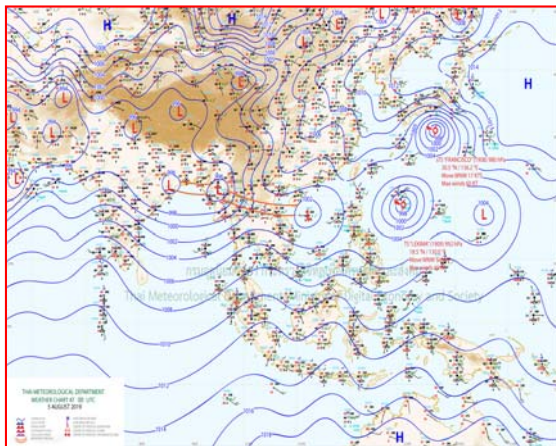
วันที่ 5 สิงหาคม 2562

1) สภาพภูมิอากาศ

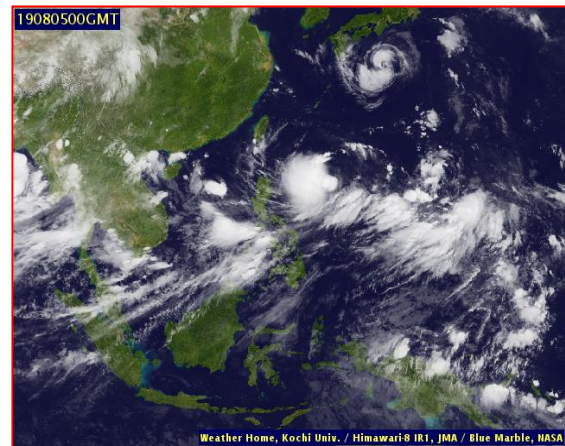
ลักษณะอากาศทั่วไป (ที่มา: กรมอุตุนิยมวิทยา)

พยากรณ์อากาศ 24 ชั่วโมงข้างหน้า ภาคเหนือ ด้านตะวันตกของภาคกลาง ภาคตะวันออก และภาคใต้ฝั่งตะวันตก มีฝนตกหนักถึงหนักมากบางแห่งกับมีลมแรงต่อไปอีก 1 วัน ขอให้ประชาชนบริเวณดังกล่าวระวังอันตรายจากฝนที่ตกหนักและฝนที่ตกสะสม ซึ่งอาจทำให้เกิดน้ำท่วมฉับพลัน น้ำป่าไหลหลากในพื้นที่เสี่ยงภัยได้ สำหรับทะเลอันดามันมีคลื่นสูง 2-4 เมตร และอ่าวไทยตอนบนมีคลื่นสูง 2-3 เมตร ส่วนบริเวณที่มีฝนฟ้าคะนองคลื่นสูงมากกว่า 4 เมตร ขอให้ชาวเรือเดินเรือด้วยความระมัดระวัง ในบริเวณที่มีฝนฟ้าคะนอง และเรือเล็กงดออกจากฝั่ง

สภาพอากาศภาคใต้ฝั่งตะวันออก มีเมฆมาก กับมีฝนฟ้าคะนอง ร้อยละ 60 ของพื้นที่ ส่วนมากบริเวณจังหวัดเพชรบุรี ประจวบคีรีขันธ์ ชุมพร สุราษฎร์ธานี และนครศรีธรรมราช อุณหภูมิต่ำสุด 24-25 องศาเซลเซียส อุณหภูมิสูงสุด 29-36 องศาเซลเซียส ผลคาดการณ์ปริมาณน้ำฝนล่วงหน้า 1-7 วัน มีฝนฟ้าคะนองร้อยละ 40-60 ของพื้นที่ ตลอดช่วง และมีฝนตกหนักบางแห่ง ส่วนมากทางตอนบนของภาค



แผนที่อากาศ วันที่ 5 ส.ค. 2562 เวลา 07.00 น.



ภาพถ่ายจากดาวเทียม วันที่ 5 ส.ค. 2562

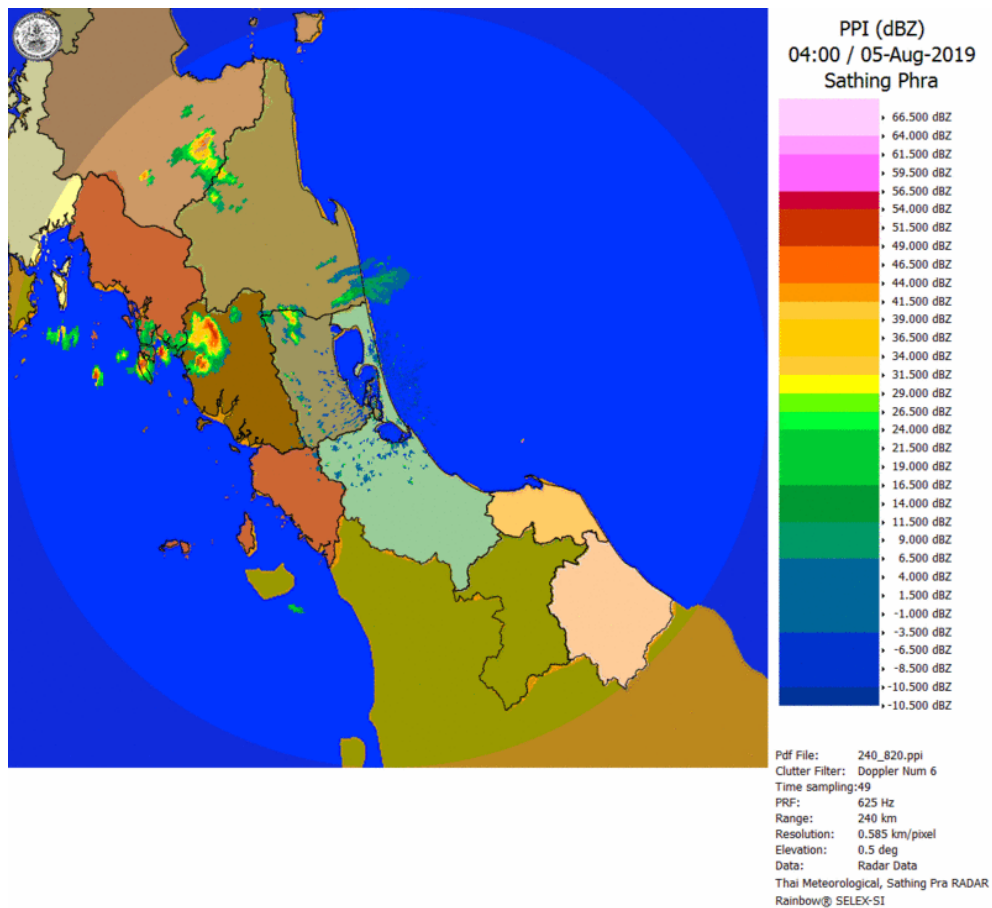
2) สถานการณ์ฝน

จากข้อมูลสถานการณ์ฝนในพื้นที่ลุ่มน้ำทะเลสาบสงขลาของวันที่ 5 สิงหาคม 2562 จากกรมทรัพยากรน้ำ กรมอุตุนิยมวิทยา กรมชลประทาน และสถาบันสารสนเทศทรัพยากรน้ำ (องค์การมหาชน) พบว่า มีฝนเล็กน้อยในบางพื้นที่ บริเวณอำเภอป่าพะยอม จังหวัดพัทลุง บริเวณอำเภอสะเดา และอำเภอหาดใหญ่ จังหวัดสงขลา ปริมาณฝน 0.8 – 3.2 มิลลิเมตร

ข้อมูลสถานการณ์ฝนในพื้นที่ลุ่มน้ำทะเลสาบสงขลา ณ วันที่ 5 สิงหาคม 2562 เวลา 07.00 น.

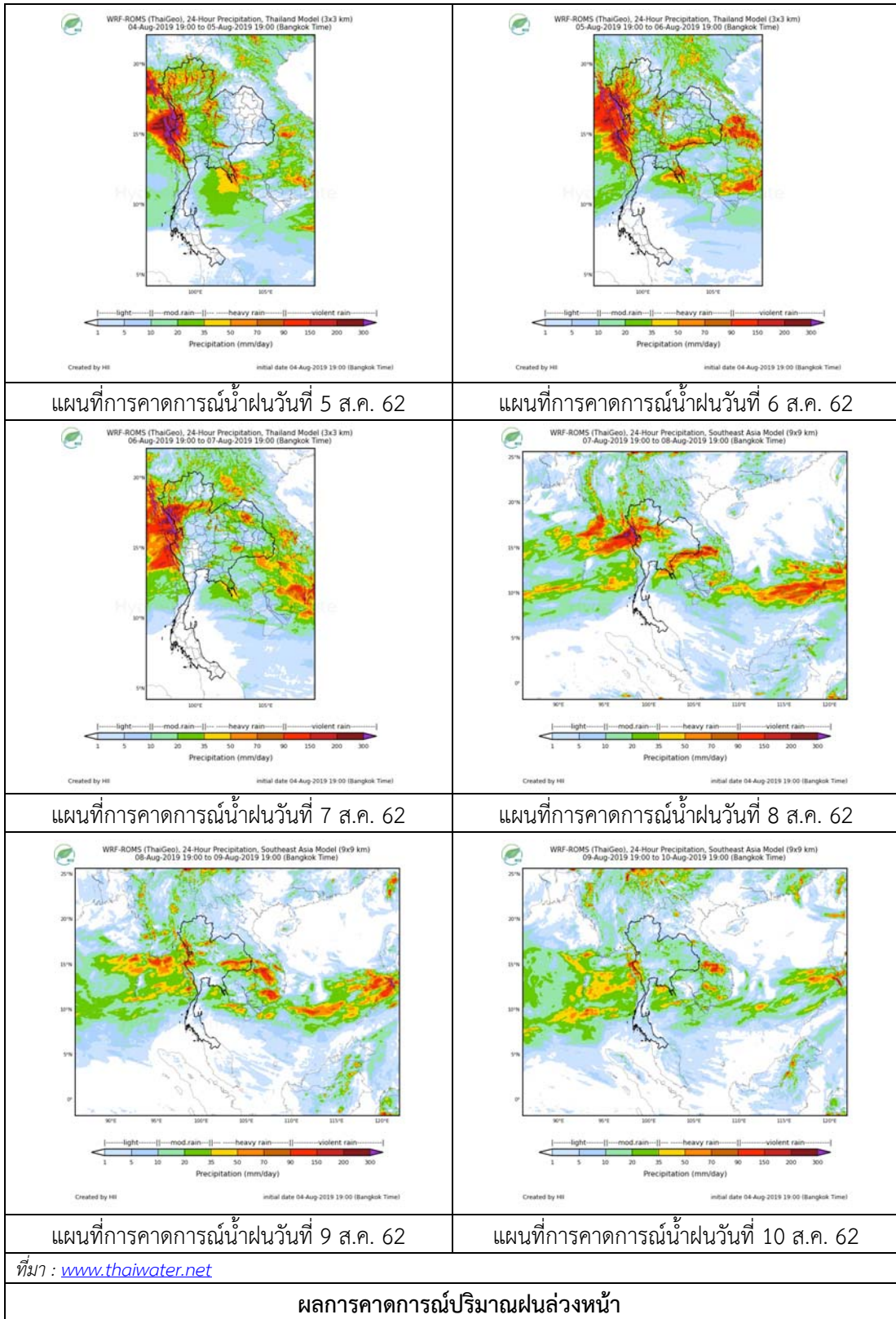
ลำดับ	สถานี	ปริมาณฝน (มม.)
1	ต.ป่าพะยอม อ.ป่าพะยอม จ.พัทลุง	1.0
2	ต.ท่าโพธิ์ อ.สะเดา จ.สงขลา	0.8
3	ต.คลองหอยโข่ง อ.หาดใหญ่ จ.สงขลา	3.2

หมายเหตุ “ฝ” คือ ฝนวัดปริมาณไม่ได้ (ต่ำกว่า 0.1 มิลลิเมตร)



ภาพเรดาร์ตรวจอากาศ “สทิงพระ” ณ วันที่ 5 สิงหาคม 2562 (ที่มา : กรมอุตุนิยมวิทยา)

สถานการณ์น้ำฝน



3) ข้อมูลปริมาณน้ำในลำน้ำ

ลุ่มน้ำทะเลสาบสงขลา ปัจจุบันสถานการณ์น้ำในลำน้ำโดยทั่วไปอยู่ในภาวะปกติ (ระดับน้ำต่ำกว่าระดับตลิ่งต่ำสุด) สถานการณ์น้ำในลำน้ำมีแนวโน้มลดลงและเพิ่มขึ้นในบางพื้นที่

สถานการณ์น้ำท่า (1 – 5 ส.ค. 2562 ที่มา : กรมชลประทาน)

สถานี	แม่น้ำ	อำเภอ	จังหวัด	ระดับน้ำ-ม.	พฤษภาคม	ตุลาคม	เสาร์	อาทิตย์	จันทร์
				ปริมาณน้ำ-ลบ.ม./วิ. (ระดับเดือนกย.)	1 ส.ค.	2 ส.ค.	3 ส.ค.	4 ส.ค.	5 ส.ค.
X.170	คลองลำ	ศรีนครินทร์	พัทลุง	25.20	20.66	20.72	20.68	20.70	20.67
				580.00	10.80	12.60	11.40	12.00	11.10
X.265	คลองน่วย	เมือง	พัทลุง	8.00	6.49	6.46	6.53	6.48	6.82
				7.00	-	-	-	-	-
.1X.174	คลองหวะ	หาดใหญ่	สงขลา	8.88	4.14	4.14	4.13	4.13	4.11
				388.00	0.70	0.70	0.65	0.65	0.55
X.173A	คลองอู่ตะเภา	สะเดา	สงขลา	15.90	9.64	9.62	9.60	9.60	9.59
				258.00	4.20	4.00	3.80	3.80	3.70
X.90	คลองอู่ตะเภา	คลองหอยโข่ง	สงขลา	8.00	2.87	2.80	2.72	2.69	2.71
				580.00	33.20	29.00	24.20	22.40	23.60
X.44	คลองอู่ตะเภา	หาดใหญ่	สงขลา	7.40	-0.13	-0.14	-0.05	-0.10	-0.01
				582.00	2.10	1.80	4.50	3.00	5.70

ข้อมูลระดับน้ำจากระบบตรวจวัดสภาพทางไกลอัตโนมัติลุ่มน้ำทะเลสาบสงขลา กรมทรัพยากรน้ำ ประจำวันที่ 5 สิงหาคม 2562

ข้อมูลระดับน้ำ (3 – 5 ส.ค. 2562 ที่มา : กรมทรัพยากรน้ำ)

สถานี	ตำบล	อำเภอ	จังหวัด	ระดับตลิ่ง (ต่ำสุด)	เสาร์	อาทิตย์	จันทร์
					3 ส.ค.	4 ส.ค.	5 ส.ค.
คลองอู่ตะเภาตอนบน	พังงา	สะเดา	สงขลา	19.87	11.61	11.60	11.60
คลองอู่ตะเภาตอนล่าง	หาดใหญ่	หาดใหญ่	สงขลา	8.93	-0.01	-0.06	0.02
คลองรัตภูมิ	กำแพงเพชร	รัตภูมิ	สงขลา	22.62	12.99	12.92	12.86
คลองตะโหมด(ท่าเขียว)	แม่ขรี	ตะโหมด	พัทลุง	27.94	21.65	21.64	21.63
ปากกรอ	ปากกรอ	สิงหนคร	สงขลา	0.00	-0.29	-0.32	-0.25
ลำป่า	ลำป่า	เมือง	พัทลุง	1.15	-0.90	-0.89	-0.91

ปริมาณน้ำในลำน้ำของคลองต่างๆ ในพื้นที่ลุ่มน้ำทะเลสาบสงขลา วันที่ 5 สิงหาคม 2562

สถานีคลองอู่ตะเภาตอนล่าง - ต.หาดใหญ่ อ.หาดใหญ่ จ.สงขลา
(ลุ่มน้ำทะเลสาบสงขลา)



สถานีลำป่า - ต.ลำป่า อ.เมือง จ.พัทลุง
(ลุ่มน้ำทะเลสาบสงขลา)



4) สรุป

สถานการณ์น้ำในลุ่มน้ำทะเลสาบสงขลาประจำวันวันที่ 5 สิงหาคม 2562 ปัจจุบันสถานการณ์น้ำในลำน้ำโดยทั่วไปอยู่ในภาวะปกติ (ระดับน้ำต่ำกว่าระดับตลิ่งต่ำสุด) สถานการณ์น้ำในลำน้ำมีแนวโน้มลดลงและเพิ่มขึ้นในบางพื้นที่