



รายงานการเฝ้าระวังติดตามสถานการณ์น้ำ ๒๔ ชั่วโมง

ศูนย์ป้องกันวิกฤติน้ำ กรมทรัพยากรน้ำ กระทรวงทรัพยากรธรรมชาติและสิ่งแวดล้อม
โทรศัพท์ ๐ ๒๒๗๑ ๖๐๐๐ ต่อ ๖๔๔๕ โทรสาร ๐ ๒๒๙๘ ๖๖๒๙ <http://www.dwr.go.th>

รายงานฉบับที่ ๓๘๘/๒๕๖๒

เวลา ๐๘.๐๐ น.

วันที่ ๖ สิงหาคม ๒๕๖๒

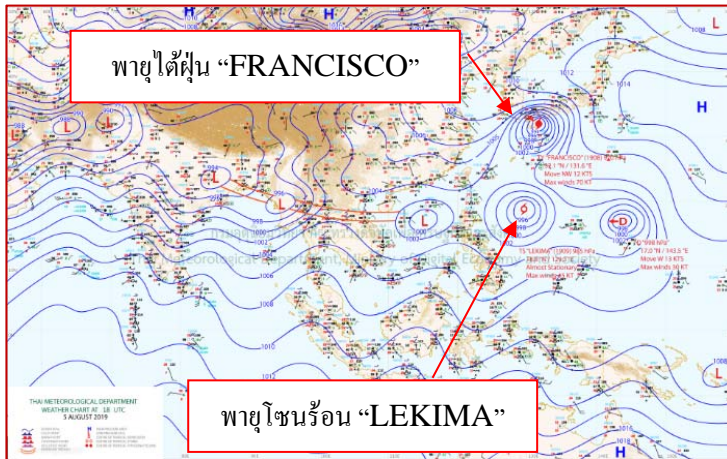
เรื่อง รายงานการเฝ้าระวังติดตามสถานการณ์น้ำ ๒๔ ชั่วโมง

เรียน รมว.ทส. เลขาธิการ รมว.ทส.ปท.ทส. รอง ปท.ทส. อทน. รอง อทน. และหน่วยงานที่เกี่ยวข้อง

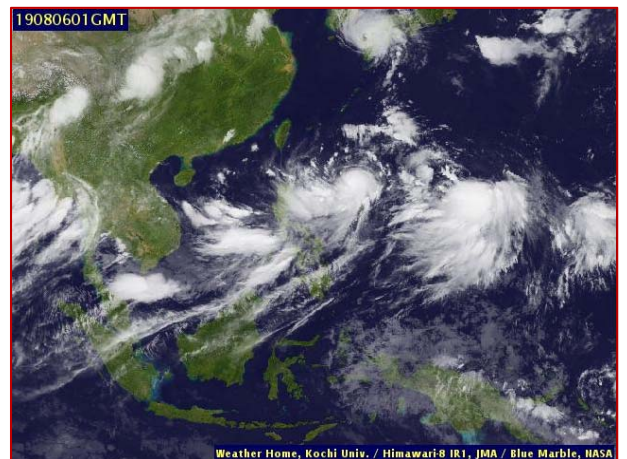
กรมทรัพยากรน้ำขอรายงานการเฝ้าระวังและติดตามสถานการณ์น้ำ ประจำวันที่ ๖ สิงหาคม ๒๕๖๒ ดังนี้

๑. สภาพอากาศ เวลา ๐๖.๐๐ น. (ที่มา: กรมอุตุนิยมวิทยา)

พยากรณ์อากาศ ๒๔ ชั่วโมงข้างหน้า ประเทศไทยตอนบนยังคงมีฝนตกต่อเนื่อง และมีฝนตกหนักบางแห่งบริเวณภาคเหนือ ภาคตะวันออกเฉียงเหนือ และภาคตะวันออก ขอให้ประชาชนบริเวณดังกล่าวระวังอันตรายจากฝนที่ตกหนัก และฝนที่ตกสะสมไว้ด้วย สำหรับทะเลอันดามันมีคลื่นสูง ๒-๓ เมตร ส่วนบริเวณที่มีฝนฟ้าคะนองคลื่นสูงมากกว่า ๓ เมตร และอ่าวไทยตอนบนมีคลื่นสูงประมาณ ๒ เมตร ขอให้ชาวเรือเดินเรือ ด้วยความระมัดระวัง ในบริเวณที่มีฝนฟ้าคะนอง และเรือเล็กงดออกจากฝั่งตลอดช่วง

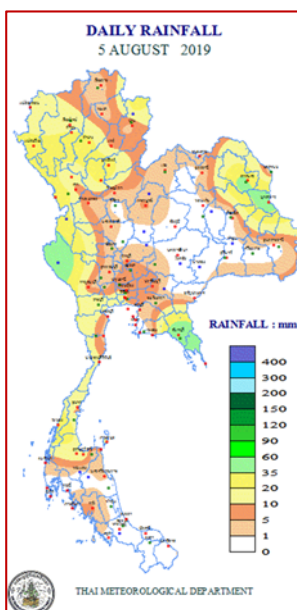


แผนที่อากาศ วันที่ ๖ ส.ค. ๒๕๖๒ เวลา ๐๑.๐๐ น.



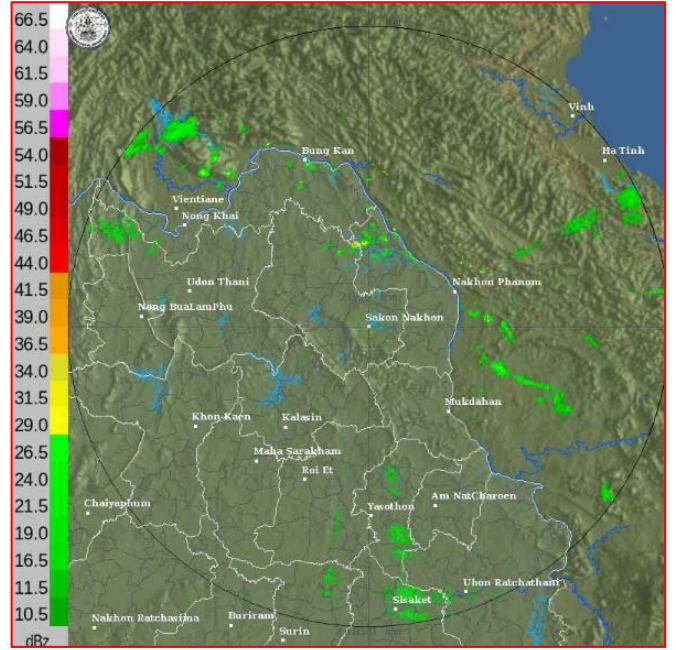
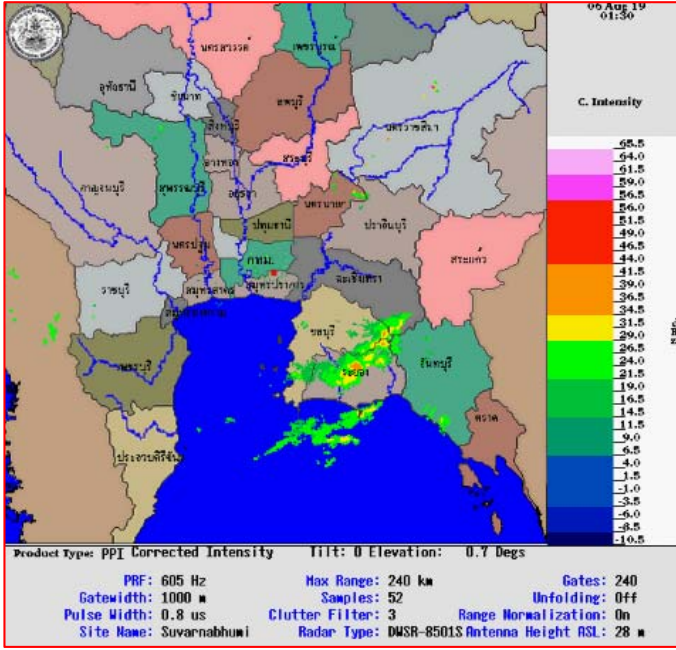
ภาพถ่ายดาวเทียม วันที่ ๖ ส.ค. ๒๕๖๒ เวลา ๐๘.๐๐ น.

๒. ปริมาณฝนสะสม ณ เวลา ๐๗.๐๐ น. (เมื่อวาน) - ๐๗.๐๐ น. (วันนี้) (ที่มา: กรมอุตุนิยมวิทยา)



จุดตรวจวัด	ปริมาณฝน (มม.)
จ.กาญจนบุรี (ทองผาภูมิ)	๖๐.๔
จ.ตราด	๖๐.๐
จ.มุกดาหาร	๔๙.๕
จ.สกลนคร (สภข.)	๔๘.๐
จ.ระนอง	๓๖.๑
จ.นครนายก	๓๐.๘
จ.สกลนคร	๒๙.๔

๓.เรดาร์ตรวจอากาศ ณ วันที่ ๖ สิงหาคม ๒๕๖๒ (ที่มา: กรมอุตุนิยมวิทยา)



สถานีพิษณุโลก เวลา ๐๘.๓๐ น.

สถานีสกลนคร เวลา ๐๘.๑๕ น.

จากเรดาร์ตรวจอากาศจะพบว่ามียี่กลุ่มเมฆฝนกระจายบริเวณภาคเหนือ ภาคตะวันออกเฉียงเหนือ ภาคตะวันออก และภาคใต้ของประเทศไทย

๔.สถานการณ์น้ำในอ่างเก็บน้ำขนาดใหญ่ ณ วันที่ ๕ สิงหาคม ๒๕๖๒ (ที่มา: กรมชลประทาน)

สภาพน้ำในอ่างเก็บน้ำขนาดใหญ่ปริมาตรน้ำในอ่างฯ ๓๔,๐๙๔ ล้าน ลบ.ม. คิดเป็นร้อยละ ๔๘ (ปริมาตรน้ำใช้การได้ ๑๐,๕๘๗ ล้าน ลบ.ม. คิดเป็นร้อยละ ๒๒) ปริมาตรน้ำในอ่างฯ เทียบกับปี ๒๕๖๑ (๔๙,๔๖๖ ล้าน ลบ.ม. คิดเป็นร้อยละ ๗๐) น้อยกว่าปี ๒๕๖๑ จำนวน ๑๕,๓๗๒ ล้าน ลบ.ม. ปริมาณน้ำไหลลงอ่างฯ จำนวน ๑๗๑.๖๒ ล้าน ลบ.ม. ปริมาณน้ำระบาย จำนวน ๙๔.๔๘ ล้าน ลบ.ม. สามารถรับน้ำได้อีก ๓๖,๘๓๒ ล้าน ลบ.ม.

อ่างเก็บน้ำ	ปริมาตรน้ำในอ่าง		ปริมาตรน้ำใช้การได้		ปริมาตรน้ำไหลลงอ่าง		ปริมาตรน้ำระบาย		ปริมาตรน้ำรับได้อีก (ล้าน ม. ^๓) (ความจุที่ รนส- ปริมาตรน้ำปัจจุบัน)
	ปริมาตร (ล้าน ม. ^๓)	% น้ำเก็บกัก	ปริมาตร (ล้าน ม. ^๓)	% น้ำใช้การ	วันนี้ (ล้าน ม. ^๓)	เมื่อวาน (ล้าน ม. ^๓)	วันนี้ (ล้าน ม. ^๓)	เมื่อวาน (ล้าน ม. ^๓)	
๑.ภูมิพล	๔,๒๘๖	๓๒	๔๘๖	๕	๓.๓๙	๑.๘๘	๒๑.๐๐	๒๑.๐๐	๙,๑๗๖
๒.สิริกิติ์	๓,๓๑๒	๓๕	๕๖๒	๗	๒๐.๙๙	๒๕.๒๖	๑๗.๗๙	๑๗.๙๘	๗,๑๙๖
๓.จุฬารัตน์	๔๒	๒๖	๕	๔	๐.๑๗	๐.๐๐	๐.๐๐	๐.๒๐	๑๓๙
๔.อุบลรัตน์	๕๔๖	๒๒	-๓๕	-๒	๐.๐๐	๐.๐๐	๐.๕๐	๐.๕๐	๔,๐๙๔
๕.ลำปาว	๔๓๗	๒๒	๓๓๗	๑๘	๐.๐๐	๐.๐๑	๔.๒๐	๔.๒๑	๒,๐๑๓
๖.สิรินธร	๑,๐๔๑	๕๓	๒๑๐	๑๘	๒๓.๗๔	๐.๐๐	๐.๐๐	๐.๐๖	๙๒๕
๗.ป่าสักชลสิทธิ์	๓๐	๓	๒๗	๓	๐.๐๐	๐.๐๐	๐.๒๗	๐.๒๗	๙๓๐
๘.ศรีนครินทร์	๑๓,๕๒๑	๗๖	๓,๒๕๖	๔๔	๔๒.๖๓	๕๑.๑๐	๑๘.๐๗	๑๘.๐๔	๕,๒๔๙
๙.วชิราลงกรณ์	๔,๖๕๙	๕๓	๑,๖๔๗	๒๘	๕๔.๗๒	๔๖.๗๕	๑๒.๐๔	๑๒.๐๖	๖,๓๔๑
๑๐.ขุนด่านปราการชล	๓๗	๑๗	๓๓	๑๕	๐.๓๘	๐.๔๔	๐.๔๕	๐.๔๕	๑๘๘
๑๑.รัชชประภา	๓,๔๐๙	๖๐	๒,๐๕๗	๔๘	๓.๕๗	๙.๙๔	๓.๒๒	๙.๕๙	๒,๗๓๕
๑๒.บางบาล	๘๐๘	๕๖	๕๓๒	๔๕	๑.๐๐	๒.๒๑	๔.๐๐	๔.๐๕	๗๘๒

๕.สถานการณ์น้ำในประเทศ ณ วันที่ ๓ - ๖ สิงหาคม ๒๕๖๒ (ที่มา: กรมชลประทาน)

สถานี	แม่น้ำ	อำเภอ	จังหวัด	ระดับตลิ่ง (ม.รทก.)	ระดับน้ำ (ม.รทก.)				แนวโน้ม	เปรียบเทียบระดับตลิ่ง
					เสาร์	อาทิตย์	จันทร์	อังคาร		
					๓ ส.ค.	๔ ส.ค.	๕ ส.ค.	๖ ส.ค.		
P.๑	ปิง	เมือง	เชียงใหม่	๓.๗๐	๑.๒๗	๑.๒๓	๑.๓๕	๑.๓๙	เพิ่มขึ้น	-๒.๓๑
W.๑C	วัง	เมือง	ลำปาง	๕.๒๐	-๐.๑๙	-๐.๒๙	-๐.๑๐	๐.๐๙	เพิ่มขึ้น	-๕.๑๑
Y.๑๖	ยม	บางระกำ	พิษณุโลก	๗.๓๐	๑.๘๖	๑.๙๒	๑.๙๕	๑.๙๗	เพิ่มขึ้น	-๕.๓๓
N.๗A	น่าน	เมือง	พิจิตร	๙.๘๗	๑.๗๒	๑.๕๔	๑.๗๐	๑.๘๗	เพิ่มขึ้น	-๘.๐๐
C.๒	เจ้าพระยา	เมือง	นครสวรรค์	๒๖.๒๐	๑๗.๗๒	๑๗.๗๖	๑๗.๗๒	๑๗.๖๙	ลดลง	-๘.๕๑
C.๑๓	เจ้าพระยา	สรรพยา	ชัยนาท	๑๖.๓๔	๕.๕๑	๕.๕๑	๕.๕๑	๕.๕๑	ทรงตัว	-๑๐.๘๓
M.๖A	มูล	สตึก	บุรีรัมย์	๖.๐๐	-๐.๓๑	-๐.๓๔	-๐.๓๖	-๐.๓๘	ลดลง	-๖.๓๘
M.๗	มูล	เมือง	อุบลราชธานี	๗.๐๐	๒.๕๒	๒.๔๓	๒.๓๘	๒.๓๓	ลดลง	-๔.๖๗
M.๑๙๑	ลำตะคอง	เมือง	นครราชสีมา	๓.๐๐	๑.๑๗	๑.๐๖	๑.๑๗	๑.๒๓	เพิ่มขึ้น	-๑.๗๗
M.๖๙	ลำเซบก	ตระการพืชผล	อุบลราชธานี	๗.๓๐	๕.๐๐	๔.๕๐	๔.๕๐	๔.๔๕	ลดลง	-๒.๘๕
X.๖๔	คลองท่าแซะ	ท่าแซะ	ชุมพร	๑๗.๑๓	๘.๔๓	๘.๘๔	๙.๑๑	๘.๖๙	ลดลง	-๘.๔๔
X.๑๔๙	คลองกลาย	นบพิตำ	นครศรีธรรมราช	๓๓.๙๖	๒๘.๒๘	๒๘.๒๒	๒๘.๑๘	๒๘.๑๗	ลดลง	-๕.๗๙
X.๒๗๔	แม่น้ำโก-ลก	แว้ง	นราธิวาส	๒๔.๑๘	๑๘.๕๘	๑๘.๕๘	๑๘.๕๘	๑๘.๕๗	ลดลง	-๕.๖๑
X.๓๗A	แม่น้ำตาปี	พระแสง	สุราษฎร์ธานี	๑๑.๗๐	๔.๘๙	๔.๘๙	๔.๙๓	๔.๙๐	ลดลง	-๖.๘๐

*** ยังไม่ได้รับรายงาน

๖.สถานการณ์น้ำในพื้นที่ลุ่มน้ำโขง ณ วันที่ ๖ สิงหาคม ๒๕๖๒ (ที่มา: Mekong River Commission (MRC))

สถานี	ระดับอ้างอิง (ม.รทก.)	ระดับตลิ่ง (ม.)	ระดับน้ำ (ม.)					เปรียบเทียบระดับตลิ่ง (ม.)	ผลต่างของระดับน้ำ (ม.)		แนวโน้ม
			๒ ส.ค.	๓ ส.ค.	๔ ส.ค.	๕ ส.ค.	๖ ส.ค.		๓ วันย้อนหลัง	๕ วันย้อนหลัง	
อ.เชียงแสน จ.เชียงราย	๓๕๗.๑๑๐	๑๒.๘๐	๒.๗๖	๒.๗๑	๒.๖๓	๒.๗๖	๒.๙๑	-๙.๘๙	๐.๒๘	๐.๑๕	เพิ่มขึ้น
อ.เชียงคาน จ.เลย	๑๙๔.๑๑๘	๑๖.๐๐	๗.๓๐	๖.๙๐	๖.๗๐	๗.๐๐	๙.๓๕	-๖.๖๕	๒.๖๕	๒.๐๕	เพิ่มขึ้น
อ.เมือง จ.หนองคาย	๑๕๓.๖๔๘	๑๒.๒๐	๓.๖๘	๔.๑๐	๓.๙๘	๓.๗๓	๓.๘๘	-๘.๓๒	-๐.๑๐	๐.๒๐	เพิ่มขึ้น
อ.เมือง จ.นครพนม	๑๓๒.๖๘๐	๑๒.๐๐	๓.๒๔	๓.๘๕	๔.๒๐	๔.๓๗	๔.๔๙	-๗.๕๑	๐.๒๙	๑.๒๕	เพิ่มขึ้น
อ.เมือง จ.มุกดาหาร	๑๒๔.๒๑๙	๑๒.๕๐	๓.๖๒	๓.๘๔	๔.๒๗	๔.๔๘	๔.๖๑	-๗.๘๙	๐.๓๔	๐.๙๙	เพิ่มขึ้น
อ.โขงเจียม จ.อุบลราชธานี	๘๙.๐๓๐	๑๔.๕๐	๕.๑๒	๕.๒๒	๔.๙๐	๔.๘๙	๔.๙๕	-๙.๕๕	๐.๐๕	-๐.๑๗	เพิ่มขึ้น

๖.สถานการณ์เตือนภัย Early Warning ณ วันที่ ๖ สิงหาคม ๒๕๖๒ (ที่มา: สำนักวิจัย พัฒนาและอุทกวิทยา กรมทรัพยากรน้ำ)
[เวลา ๑๕.๐๐ น.(เมื่อวาน) - ๐๘.๐๐ น. (วันนี้)]

การแจ้งเตือน	สถานี	การแจ้งเตือน
เตือนสีแดง (อพยพ)	-	-
เตือนสีเหลือง (เตือนภัย)	บ้านนาตอง ต.ช่อแฮ อ.เมืองแพร่ จ.แพร่	ปริมาณฝนสะสม ๑๒ ชั่วโมง ๑๐๓.๕ มิลลิเมตร
เตือนสีเขียว (เฝ้าระวัง)	บ้านหลายลาว ต.ป่าอ้อดอนชัย อ.เมืองเชียงราย จ.เชียงราย บ้านเขื่อนแก้ว ต.ถ้ำทอง อ.เมืองน่าน จ.น่าน	ระดับน้ำ ๓.๖๓ เมตร ระดับวิกฤต ๕.๐๐ เมตร ระดับน้ำ ๒.๘๗ เมตร ระดับวิกฤต ๔.๕๐ เมตร

***สำนักงานทรัพยากรน้ำภาคที่เกี่ยวข้องได้ดำเนินการแจ้งอาสาสมัครและเครือข่าย รวมถึงหน่วยงานที่เกี่ยวข้องในพื้นที่เสี่ยงภัยแล้ว

๗.สถานการณ์ธรณีพิบัติภัย ณ วันที่ ๕ สิงหาคม ๒๕๖๒ (ที่มา : กรมทรัพยากรธรณี)

เนื่องจากในพื้นที่เสี่ยงดินถล่ม มีฝนตกหนักอย่างต่อเนื่อง วัดปริมาณน้ำฝนได้มากกว่า ๑๐๐ มิลลิเมตร และระดับน้ำในลำคลองเพิ่มสูงขึ้น จึงดำเนินการติดตามสถานการณ์พิบัติภัยดินถล่มและน้ำป่าไหลหลาก ในพื้นที่จังหวัดกาญจนบุรี ตาก เชียงใหม่ เชียงราย พะเยา น่าน จันทบุรี และตราด

๘.เหตุการณ์วิกฤตน้ำปัจจุบัน ณ วันที่ ๖ สิงหาคม ๒๕๖๒ [เวลา ๑๕.๐๐ น.(เมื่อวาน) - ๐๘.๐๐ น. (วันนี้)]

จ.ขอนแก่น - จังหวัดขอนแก่นได้ประกาศพื้นที่พิบัติแล้ง (ฝนทิ้งช่วง) จำนวน ๒๔ อำเภอ จาก ๒๖ อำเภอของจังหวัด ความเสียหายประเมินเบื้องต้น ๔๓๑ ล้านบาท โดยพื้นที่การเกษตรเสียหาย ๑,๕๖๗,๗๒๐ ไร่ ปศุสัตว์ ๑๒,๓๖๑ ตัว ประมง ๕๐ บ่อ และหากยังไม่มีฝนตกลงมา ความเสียหายจากภาวะแล้งจะขยายวงกว้างเพิ่มมากขึ้น

จ.นครราชสีมา - นาข้าว ๓.๒ ล้านไร่ ได้รับผลกระทบภัยแล้งจากฝนทิ้งช่วง หากว่าฝนไม่ตกลงมาในช่วงเดือนสิงหาคม นี้คาดว่าจะเสียหายไม่ต่ำกว่า ๕๐% หรือประมาณ ๑.๗ ล้านไร่ ทางสำนักงานเกษตรจังหวัดฯ ได้เร่งดำเนินการสำรวจพื้นที่ เบื้องต้นเพื่อที่จะประกาศเป็นเขตพื้นที่ประสบภัยพิบัติฉุกเฉิน (ภัยแล้ง) ไม่เกินวันที่ ๑๕ ส.ค.นี้ เพื่อให้ทุกอำเภอทั้ง ๓๒ อำเภอได้มีการสำรวจความเสียหายและนำเข้าสู่ที่ประชุมจังหวัดฯ เพื่อช่วยเหลือผู้ประสบภัยพิบัติต่อไป

๙.สถานการณ์ภัยแล้ง ณ วันที่ ๖ สิงหาคม ๒๕๖๒ (ที่มา :กรมป้องกันและบรรเทาสาธารณภัย)

น้ำไหลหลาก ดินสไลด์ และวาตภัย

จากอิทธิพลจากมรสุมตะวันตกเฉียงใต้ที่พัดปกคลุมทะเลอันดามัน ภาคใต้และอ่าวไทยมีกำลังแรงตั้งแต่วันที่ ๓๑ ก.ค. ๖๒ - ปัจจุบัน ทำให้เกิดน้ำท่วมฉับพลัน น้ำป่าไหลหลาก ดินสไลด์ และวาตภัย ในพื้นที่ ๑๓ จังหวัด (ตราด จันทบุรี ชุมพร เชียงใหม่ กำแพงเพชร เลย พะเยา เชียงราย ตาก สุราษฎร์ธานี ระนอง น่าน แม่ฮ่องสอน) ๕๓ อำเภอ ๑๖๑ ตำบล ๖๗๐ หมู่บ้าน บ้านเรือนประชาชนได้รับผลกระทบ ๓,๑๐๐ หลัง มีผู้เสียชีวิต ๑ ราย (จ.สุราษฎร์ธานี) มีผู้บาดเจ็บ ๑ ราย (แม่ฮ่องสอน) เรือประมงขนาดเล็ก ๑๒ ลำ สะพาน ๘ แห่ง ถนน ๑๕ สาย ฝาย ๒ แห่ง นาข้าว ๔๔๒ ไร่ พืชไร่ ๒๐๖ ไร่ พืชสวน ๕๐ ไร่ ปัจจุบันสถานการณ์คลี่คลายแล้ว ๑๐ จ. ยังคงมีสถานการณ์ ๓ จ. (พะเยา เชียงราย ตาก) ดังนี้

๑) จ.พะเยา วันที่ ๓ - ๕ ส.ค. ๖๒ เกิดฝนตกหนักทำให้น้ำไหลหลากในพื้นที่ ๕ อำเภอ ๒๐ ตำบล ๑๒๕ หมู่บ้าน ได้แก่ อ.ภูกามยาว ต.ห้วยแก้ว (ม.๔,๗,๘,๙,๑๒,๑๖) อ.เชียงคำ ต.เวียง (ม.๔,๕) ต.เชียงบาน (ม.๑-๑๑) ต.ห้วยวน (ม.๓,๔,๘,๙,๑๐, ๑๒,๑๓) ต.ฝายกวาง (ม.๖,๘,๑๐,๑๑) อ.จุน ต.ทุ่งรวงทอง (ม.๑๐,๑๑) ต.หงส์หิน (ม.๖,๗) อ.ปง ต.ควรร (ม.๑-๑๑) ต.นาปรัง (ม.๔) ต.ผาช้างน้อย (ม.๕) อ.ดอกคำใต้ ต.ห้วยลาน (ม.๑-๑๖) ต.ป่าซาง (ม.๑-๑๐) ต.ดงสุวรรณ (ม.๗) ต.ดอกคำใต้ (ม.๑-๑๐) ต.บุญเกิด (ม.๑-๙) ต.สว่างอารมณ์ (ม.๑-๘) ต.ดอนศรีชุม (ม.๑-๑๐) ต.สันโค้ง (ม.๑,๒,๗) ต.บ้านถ้ำ (ม.๖,๑๑) ต.คือเวียง (ม.๑-๙) อ.ภูซาง ต.เชียงแวง (ม.๑,๒,๕,๘,๙,๑๒) ต.ภูซาง (ม.๑) ต.ป่าสัก (ม.๗) ต.ทุ่งกล้วย (ม.๑๒) ต.สบบง (ม.๑-๑๒) บ้านเรือนประชาชนได้รับผลกระทบ ๓๑๓ หลัง นาข้าว ๔๔๒ ไร่ พืชไร่ ๒๐๖ ไร่ พืชสวน ๕๐ ไร่ สะพาน ๓ แห่ง ถนน ๑๔ แห่ง ฝาย ๒ แห่ง ไม่มีผู้บาดเจ็บและเสียชีวิต ปัจจุบันระดับน้ำมีแนวโน้มลดลง อยู่ในระดับการเฝ้าระวัง

๒) จ.เชียงราย วันที่ ๔ ส.ค. ๖๒ เวลา ๒๑.๐๐ น. เกิดฝนตกหนักทำให้น้ำไหลหลากเข้าท่วมพื้นที่ ๒ อำเภอ ๒ ตำบล ๓ หมู่บ้าน ได้แก่ อ.เวียงป่าเป้า ต.เจดีย์ใหม่ (ม.๘) อ.แม่สรวย ต.วาวี (ม.๑๑-๑๒) ส่งผลให้บ้านเรือนประชาชนได้รับผลกระทบ ๕ หลัง คอสะพานทรุด ๑ แห่ง ผนังกันดินทรุด ๑ แห่ง เสไฟฟ้าล้ม ๒ ต้น ไม่มีผู้บาดเจ็บและเสียชีวิต ปัจจุบันระดับน้ำมีแนวโน้มลดลง อยู่ในระดับการเฝ้าระวัง

๓) จ.ตาก วันที่ ๔ ส.ค.๖๒ เวลา ๒๐.๐๐ น. เกิดฝนตกหนักทำให้เกิดน้ำป่าไหลหลากในพื้นที่ อ.แม่สอด ต.แม่ปะ (ม.๑) ส่งผลให้บ้านเรือนประชาชนได้รับผลกระทบ ๒๐ หลัง ไม่มีผู้ได้รับบาดเจ็บและเสียชีวิต ปัจจุบันระดับน้ำมีแนวโน้มลดลง อยู่ในระดับการเฝ้าระวัง

สถานการณ์ฝนแล้ง

ภายหลังการประกาศเข้าสู่ฤดูฝนปี ๒๕๖๒ (ตั้งแต่วันที่ ๒๐ พ.ค.๖๒) ได้เกิดสถานการณ์ฝนตกน้อยกว่าปกติในหลายพื้นที่ ส่งผลให้เกิดสถานการณ์การขาดแคลนน้ำ และได้มีการประกาศเขตการให้ความช่วยเหลือผู้ประสบภัยพิบัติกรณีฉุกเฉิน (ฝนแล้ง) ตามระเบียบกระทรวงการคลังว่าด้วยเงินทดรองราชการเพื่อช่วยเหลือผู้ประสบภัยพิบัติกรณีฉุกเฉิน พ.ศ. ๒๕๖๒ จำนวน ๓ จังหวัด (เพชรบูรณ์ นครสวรรค์ สุพรรณบุรี) ๑๐ อำเภอ ๙๐ ตำบล ๑,๐๒๙ หมู่บ้าน

ปัจจุบันยังคงมีจังหวัดที่ประกาศเขตฯ (ฝนแล้ง) จำนวน ๓ จังหวัด ๔ อำเภอ ๓๐ ตำบล ๓๒๙ หมู่บ้าน ดังนี้

จังหวัด	จำนวน			รายชื่ออำเภอที่ประกาศเขตภัยพิบัติฯ
	อำเภอ	ตำบล	หมู่บ้าน	
ภาคเหนือ ๒ จังหวัด				
๑) เพชรบูรณ์	๑	๑๖	๒๒๑	เมืองฯ
๒) นครสวรรค์	๒	๑๒	๑๐๒	ตากฟ้า ไผ่ศาลี
ภาคกลาง ๑ จังหวัด				
๑) สุพรรณบุรี	๑	๒	๖	เดิมบางนางบวช
รวม ๓ จังหวัด	๔	๓๐	๓๒๙	
จากทั้งหมด ๗๖ จังหวัด	๘๗๘	๗,๒๕๕	๗๕,๐๓๒	
คิดเป็นร้อยละของประเทศ	๐.๔๖	๐.๔๑	๐.๔๔	

๑๐.การคาดหมายลักษณะอากาศ ๗ วันข้างหน้า (ระหว่างวันที่ ๕ - ๑๑ สิงหาคม ๒๕๖๒)

ในช่วงวันที่ ๖ - ๗ ส.ค. ๖๒ ประเทศไทยยังมีฝนตกต่อเนื่อง และมีฝนตกหนักบางแห่งในภาคเหนือ และด้านตะวันตกของภาคกลาง

ในช่วงวันที่ ๘ - ๑๑ ส.ค. ๖๒ ภาคใต้และภาคตะวันออก จะมีฝนเพิ่มขึ้นและมีฝนตกหนักบางแห่ง

สำหรับบริเวณทะเลอันดามันมีคลื่นสูง ๒-๓ เมตร ส่วนอ่าวไทยตอนบนมีคลื่นสูงประมาณ ๒ เมตร บริเวณที่มีฝนฟ้าคะนองคลื่นสูงมากกว่า ๓ เมตรตลอดช่วง

๑๑.โครงการพัฒนาแหล่งน้ำ (สำนักอนุรักษ์และฟื้นฟูแหล่งน้ำ กรมทรัพยากรน้ำ ข้อมูล ณ วันที่ ๓๑ กรกฎาคม ๒๕๖๒)

ลำดับที่	ชื่อโครงการ	พื้นที่ดำเนินการ				ความจุเก็บกัก (ล้าน ลบ.ม.)	ปริมาณปัจจุบัน (ล้าน ลบ.ม.)
		ตำบล	อำเภอ	จังหวัด	ลุ่มน้ำหลัก		
๑	โครงการอนุรักษ์ฟื้นฟูแหล่งน้ำห้วยไม้แดง		บ้านคา,สวนผึ้ง	ราชบุรี	แม่กลอง	วางท่อผันน้ำ	-
๒	โครงการอนุรักษ์ฟื้นฟูแหล่งน้ำหนองแหมหลวง	ต.แม่ปู	แม่พริก	ลำปาง	วัง	๒.๖๙	๐.๖๙
๓	โครงการอนุรักษ์ฟื้นฟูแหล่งน้ำทุ่งกระเด็น	เยี่ยปราสาท,ท่าโพธิ์ชัย, ทุ่งกระเด็น,ทุ่งกระตาด	หนองกี่	บุรีรัมย์	มูล	๘.๖๓	๑.๒๓
๔	โครงการอนุรักษ์ฟื้นฟูแหล่งน้ำบึงกิว (บึงจิว)	ธชธานี,บึงนคร	ธวัชบุรี	ร้อยเอ็ด	ชี	๔.๘๖	๒.๖๔
๕	โครงการอนุรักษ์ฟื้นฟูแหล่งน้ำหนองตีนตอย	สามเงา,ยกกระบัตร	สามเงา	ตาก	วัง	๕.๕๐	๔.๔๐
๖	โครงการอนุรักษ์ฟื้นฟูแหล่งน้ำหนองบัวพระเจ้าหลวง	เชิงคอย	ดอกสะเก็ด	เชียงใหม่	ปิง	๐.๔๕	๐.๔๕
๗	โครงการอนุรักษ์ฟื้นฟูแหล่งน้ำคลองพระปรอง		กบินทร์บุรี	ปราจีนบุรี	ปราจีนบุรี	ก่อสร้างฝาย	-
๘	โครงการอนุรักษ์ฟื้นฟูแหล่งน้ำหนองบัวลอย	แม่ยม	เมือง	แพร่	ยม	๒.๕๐	๒.๑๔
๙	โครงการอนุรักษ์ฟื้นฟูแหล่งน้ำคลองหลุมทองกลาง	สิงหนาท	ลาดบัวหลวง	พระนครศรีอยุธยา	เจ้าพระยา	-	-
๑๐	โครงการอนุรักษ์ฟื้นฟูแหล่งน้ำบึงสีไฟ		เมือง	พิจิตร	น่าน	๐.๖๐	๐.๕๕
๑๑	โครงการอนุรักษ์ฟื้นฟูแหล่งน้ำพื้นที่บางระกำ		บางระกำ	พิษณุโลก	ยม	๒.๐๑	๑.๗๒
๑๒	โครงการอนุรักษ์ฟื้นฟูแหล่งน้ำห้วยหลวง-หนองหายฯ		กุมภวาปี	อุดรธานี	ชี	๑๐๗.๘๗	๖๒.๘๗
๑๓	โครงการอนุรักษ์ฟื้นฟูแหล่งน้ำโครงการลำน้ำอิง		แม่ใจ,เมือง	พะเยา	โขง	๑.๐๓	๐.๔๔
๑๔	โครงการอนุรักษ์ฟื้นฟูแหล่งน้ำหนองลาดควาย	นาแต่	คำตาก้า	สกลนคร	โขง	๓.๔๕	๔.๕๓
๑๕	โครงการอนุรักษ์ฟื้นฟูแหล่งน้ำแจะแม (พื้นที่แก้มลิงปุงเชียงตึก)	แจะแม,ในเมือง	เมือง	อุบลราชธานี	มูล	๒.๐๐	๐.๕๗
๑๖	โครงการอนุรักษ์ฟื้นฟูแหล่งน้ำหนองกุดพูน	สมอ	ปราสาท	ศรีสะเกษ	มูล	๑.๑๑	๐.๔๓
๑๗	โครงการปรับปรุงและฟื้นฟูแหล่งน้ำบึงห้วยชัน **	วังชัย	น้ำพอง	ขอนแก่น	ชี	๐.๙๑	๐.๖๑
๑๘	โครงการอนุรักษ์ฟื้นฟูแหล่งน้ำบ้านคำบอน**	บัวเงิน	น้ำพอง	ขอนแก่น	ชี	๐.๓๐	๐.๐๙
๑๙	โครงการอนุรักษ์ฟื้นฟูแหล่งน้ำแก้มลิงบึงปากลุงเทียว**	น้ำพอง	น้ำพอง	ขอนแก่น	ชี	๒.๒๙	๒.๗๙
๒๐	โครงการอนุรักษ์ฟื้นฟูหนองอ้อ**	สะอาด	น้ำพอง	ขอนแก่น	ชี	๐.๔๖	๐.๓๘
	รวม					๑๔๑.๕๙	๘๓.๘๙

***มีการปรับปรุงข้อมูลราย ๒ สัปดาห์, ** ข้อมูลจากเครื่องมือตรวจวัดระดับน้ำขนาดเล็กของ สสน.

๑๒.การช่วยเหลือเพื่อบรรเทาสถานการณ์ภัยแล้ง (สำนักบริหารจัดการน้ำ กรมทรัพยากรน้ำ)

สรุปการสูบน้ำ และบริการน้ำดื่ม เพื่อช่วยเหลือสถานการณ์ภัยแล้งตั้งแต่ ๒๙ ตุลาคม ๒๕๖๑ - ๕ สิงหาคม พ.ศ. ๒๕๖๒

หน่วยงาน	จังหวัด	ปริมาณสูบน้ำ (ลบ.ม.)	ปริมาณแจกจ่ายน้ำ (ลิตร)	ประโยชน์ที่ได้รับ		
				อุปโภค-บริโภค		
				ครัวเรือน	ประชากร	พื้นที่
ภาค ๑	ลำปาง	๓๕๐,๓๐๐	๑,๙๕๕,๑๕๙	๑๗๙,๓๗๐	๔๘๓,๑๒๐	๑,๕๒๕
	กำแพงเพชร	-	๑๓๖,๘๘๓	๔๔,๑๒๕	๑๗๙,๓๑๐	-
	เชียงราย	๑๑๙,๔๕๐	๑๑๕,๐๙๒	๓๒,๘๐๕	๑๑๔,๙๙๓	๕๐๐
	แม่ฮ่องสอน	-	๘๑,๔๗๘	๙,๒๔๘	๖๐,๙๘๖	-
	เชียงใหม่	-	๙๙,๐๕๙	๒๑,๒๐๑	๘๗,๖๗๕	-
	ลำพูน	๑๗๙,๔๐๐	๒๗๐,๐๐๐	๓,๒๘๑	๙,๐๔๘	๑,๕๕๐
	ตาก	-	๕๘๖,๐๐๐	๒,๔๖๒	๘,๙๒๔	-
ภาค ๒	นครสวรรค์	๗,๗๔๙,๒๗๐	๕๓๔,๐๐๐	๑๗,๖๑๖	๑๕,๔๘๒	๔,๓๐๐
	อุทัยธานี	๑,๐๐๖,๐๒๐	-	-	-	๒,๐๐๐
	สิงห์บุรี	๑,๖๓๙,๔๔๐	-	๑๕๐	๔๕๐	-
	ลพบุรี	๔๔๐,๖๔๐	-	๘๕๓	๒,๑๖๙	-
	สระบุรี	๑๒๙,๖๐๐	๓๕๔,๐๐๐	๑,๙๓๖	๕,๓๗๘	-
ภาค ๓	อุดรธานี	๒,๐๘๑,๕๖๙	๒๗๑,๐๐๐	๑,๗๘๐	๕,๕๓๖	๒,๒๐๐
	สกลนคร	๑,๒๔๘,๕๘๖	๑๓,๐๐๐	๑,๐๖๖	๕,๕๑๔	๓,๖๐๐
	นครพนม	๓๑๐,๘๓๑	-	๘๙๘	๕,๔๐๐	๒๕๙
	หนองบัวลำภู	-	๔๐,๐๐๐	๖๙๘	๒,๘๖๔	-
	หนองคาย	-	๒๙,๐๐๐	๙๙๐	๓,๔๗๗	-
	เลย	-	๒๒,๐๐๐	๔๐๒	๑,๐๕๒	-
	ศรีสะเกษ	-	๒๔,๐๐๐	๘๕๑	๑,๐๙๙	-
ภาค ๔	ขอนแก่น	๑,๘๘๑,๐๔๐	๒๔๖,๐๐๐	๖,๑๕๗	๒๕,๑๖๕	-
	มหาสารคาม	๒๐๘,๕๖๐	๕๘๒,๐๐๐	๓,๔๖๑	๑๒,๙๘๑	-
	ร้อยเอ็ด	๑๔๖,๘๐๐	๑๘๖,๐๐๐	๑,๖๘๔	๗,๑๒๔	-
	ศรีสะเกษ	-	๓๖,๐๐๐	๓๗๔	๑,๕๑๐	-
ภาค ๕	บุรีรัมย์	๗๐๙,๘๐๐	๑๒๐,๐๐๐	๔,๑๔๔	๑๔,๕๙๕	-
	นครราชสีมา	๔,๒๑๔,๑๕๗	๒๘๘,๐๐๐	๑๒,๒๒๗	๔๒,๕๖๐	-
	สุรินทร์	๑๐๒,๐๐๐	-	๓๙๖	๑,๗๖๐	-
	ศรีสะเกษ	-	๘๔,๐๐๐	๑,๒๐๘	๕,๔๔๙	-
ภาค ๖	ปราจีนบุรี	๒,๘๑๑,๒๐๐	-	๓,๔๓๕	๑๐,๘๓๑	๗,๕๗๕
	ตราด	๖๓๒,๐๐๐	-	๒๑๐	๘๔๐	๑๒,๐๐๐
	ระยอง	๓๒,๔๐๐	-	๖๕๐	๑,๗๒๐	๖๐๐
	จันทบุรี	๑๘,๔๐๐	๙๑๒,๐๐๐	๒๓๐	๗๐๐	๑,๗๕๔
	สระแก้ว	๕๔,๔๐๐	-	๑๒,๔๐๐	๔๙,๗๕๐	-
	ศรีสะเกษ	-	๓๐,๐๐๐	๗๕	๓๓๗	-
ภาค ๗	สุพรรณบุรี	๒๘๐,๒๖๐	-	๒๔๐	๑,๑๐๐	๓,๔๐๐
	ราชบุรี	๖๔๔,๑๐๐	๔๙๒,๐๐๐	๓,๙๖๖	๑๐,๓๑๗	๘๐๐
ภาค ๘	นครศรีธรรมราช	๗,๐๔๓,๗๖๐	-	๑,๙๙๘	๕,๙๔๕	๑๕,๒๕๐
	สงขลา	๑,๑๕๖,๖๘๐	๖๐,๐๐๐	๕๓๑	๑,๖๒๗	๒๐๐
ภาค ๙	อุดรดิตถ์	๑,๑๙๕,๘๖๐	๑,๒๗๘,๘๐๐	๓,๐๑๔	๑๑,๙๒๒	๑,๐๐๐
	สุโขทัย	๑,๒๕๕,๒๐๐	๑๑๔,๐๐๐	๑,๖๘๘	๕,๗๓๘	๕,๑๐๐
	แพร่	๑,๘๙๑,๒๐๐	-	๑๗๐	๓๖๐	๒,๑๕๐
	พิษณุโลก	-	๒๕๘,๐๐๐	๑,๘๔๗	๕,๑๘๘	-

หน่วยงาน	จังหวัด	ปริมาณสูบน้ำ (ลบ.ม.)	ปริมาณแจกจ่ายน้ำ (ลิตร)	ประโยชน์ที่ได้รับ		
				อุปโภค-บริโภค		
				ครัวเรือน	ประชากร	พื้นที่
ภาค ๑๐	กระบี่	๔๙,๖๐๐	๑๘,๐๐๐	๔๑๙	๑,๗๒๐	๒,๕๕๐
	ชุมพร	๑๘๔,๐๐๐	-	๔๓๕	๑,๘๐๐	๓,๔๐๐
	สุราษฎร์ธานี	๘๐,๐๐๐	๖๖,๐๐๐	๒๔๐	๘๗๐	๘,๔๒๒
	ภูเก็ต	-	๖๖,๐๐๐	๘๐	๓๖๐	-
ภาค ๑๑	อุบลราชธานี	๑๓๓,๐๒๕	๗๒,๐๐๐	๑,๓๖๙	๕,๕๑๙	๑๐๐
	ยโสธร	๘๘,๒๐๐	-	๓๒๐	๑,๔๒๘	๑๐๐
	อำนาจเจริญ	๘๖,๖๒๕	๑๐๔,๐๐๐	๑,๐๘๑	๔,๑๑๘	๒๐๐
	ศรีสะเกษ	-	๑๑๗,๐๐๐	๕๖๕	๒,๗๑๓	-
	๔๕ จังหวัด	๔๐,๑๕๔,๓๗๓	๙,๖๖๐,๔๗๑	๓๘๔,๓๔๖	๑,๒๒๘,๕๒๔	๘๐,๕๓๕

***มีการปรับปรุงข้อมูลรายสัปดาห์

จึงเรียนมาเพื่อโปรดทราบ

นายสุวัฒน์ เปี่ยมปัจจัย
อธิบดีกรมทรัพยากรน้ำ