



รายงานการเฝ้าระวังติดตามสถานการณ์น้ำ ๒๔ ชั่วโมง

ศูนย์ป้องกันวิกฤติน้ำ กรมทรัพยากรน้ำ กระทรวงทรัพยากรธรรมชาติและสิ่งแวดล้อม
โทรศัพท์ ๐ ๒๒๗๑ ๖๐๐๐ ต่อ ๖๔๔๕ โทรสาร ๐ ๒๒๗๘ ๖๖๒๙ <http://www.dwr.go.th>

รายงานฉบับที่ ๓๘๙/๒๕๖๒

เวลา ๑๕.๐๐ น.

วันที่ ๖ สิงหาคม ๒๕๖๒

เรื่อง รายงานการเฝ้าระวังติดตามสถานการณ์น้ำ ๒๔ ชั่วโมง

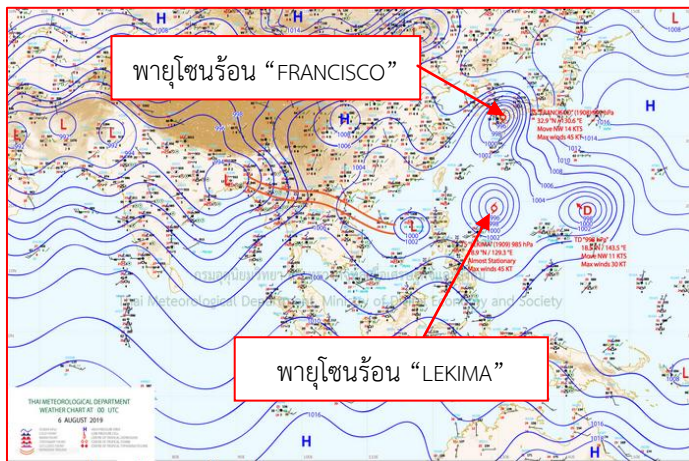
เรียน รมว.ทส. เลขานุการ รมว.ทส.ปท.ทส. รอง ปท.ทส. อทท. รอง อทท. และหน่วยงานที่เกี่ยวข้อง

กรมทรัพยากรน้ำขอรายงานการเฝ้าระวังและติดตามสถานการณ์น้ำ ประจำวันที่ ๖ สิงหาคม ๒๕๖๒ ดังนี้

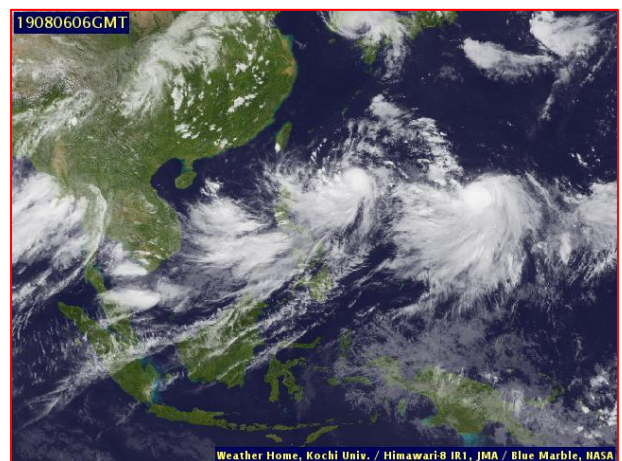
๑. สภาพอากาศ เวลา ๑๒.๐๐ น. (ที่มา: กรมอุตุนิยมวิทยา)

พยากรณ์อากาศ ๒๔ ชั่วโมงข้างหน้า ประเทศไทยตอนบนมีฝนตกหนักบางแห่งบริเวณภาคเหนือ ด้านตะวันตกของภาคกลาง และภาคตะวันออก ขอให้ประชาชนบริเวณดังกล่าวระวังอันตรายจากฝนที่ตกหนักและฝนที่ตกสะสมไว้ด้วย

สำหรับทะเลอันดามันมีคลื่นสูง ๒-๓ เมตร ส่วนบริเวณที่มีฝนฟ้าคะนองคลื่นสูงมากกว่า ๓ เมตร และอ่าวไทยตอนบนมีคลื่นสูงประมาณ ๒ เมตร ขอให้ชาวเรือเดินเรือด้วยความระมัดระวัง ในบริเวณที่มีฝนฟ้าคะนอง และเรือเล็กงดออกจากฝั่งตลอดช่วง

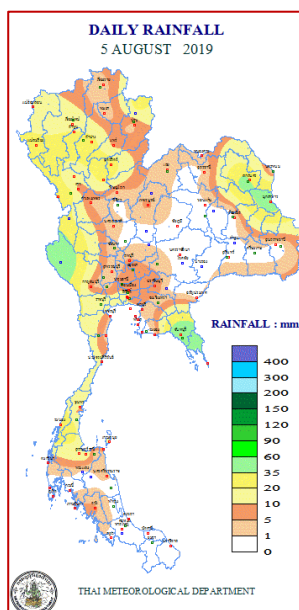


แผนที่อากาศ วันที่ ๖ ส.ค. ๒๕๖๒ เวลา ๐๗.๐๐ น.



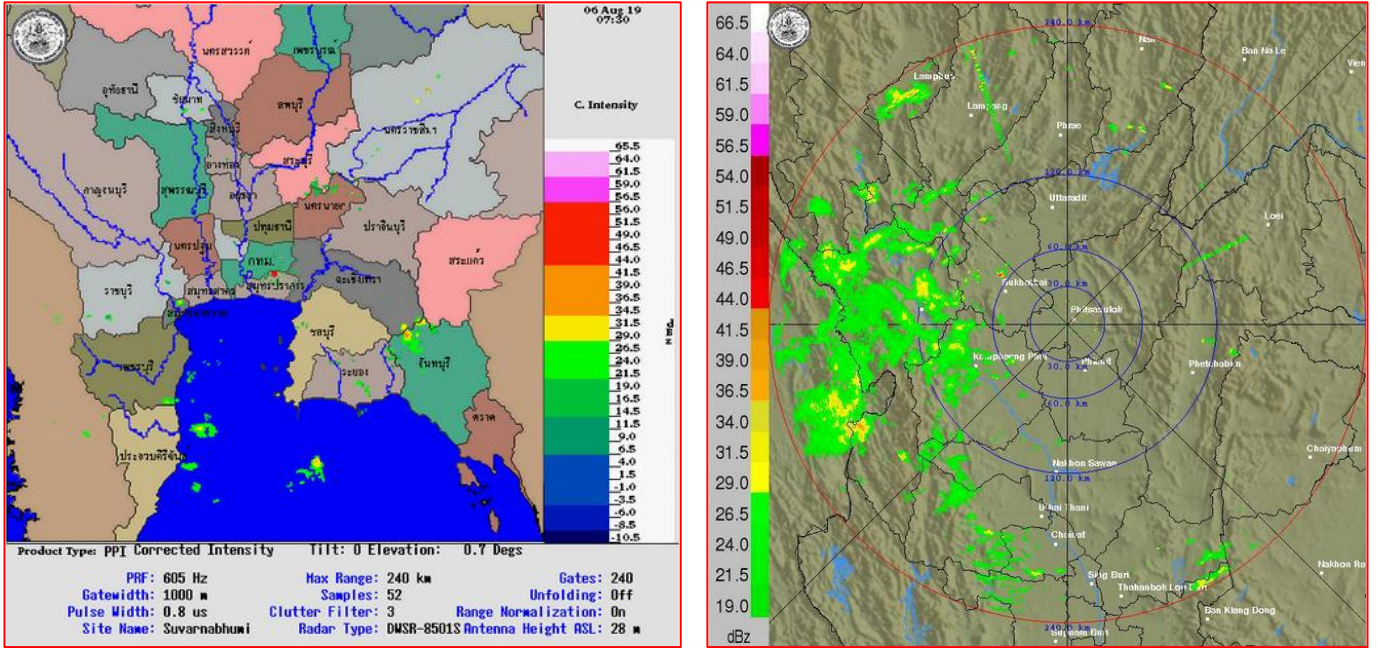
ภาพถ่ายดาวเทียม วันที่ ๖ ส.ค. ๒๕๖๒ เวลา ๑๓.๐๐ น.

๒. ปริมาณฝนสะสม ณ เวลา ๐๗.๐๐ น. (เมื่อวาน) - ๐๗.๐๐ น. (วันนี้) (ที่มา: กรมอุตุนิยมวิทยา)



จุดตรวจวัด	ปริมาณฝน (มม.)
จ.กาญจนบุรี (ทองผาภูมิ)	๖๐.๔
จ.ตราด	๖๐.๐
จ.มุกดาหาร	๔๙.๕
จ.สกลนคร (สภข.)	๔๘.๐
จ.ระนอง	๓๖.๑
จ.นครนายก	๓๐.๘
จ.สกลนคร	๒๙.๔

๓.เรดาร์ตรวจอากาศ ณ วันที่ ๖ สิงหาคม ๒๕๖๒ (ที่มา: กรมอุตุนิยมวิทยา)



สถานีพิษณุโลก เวลา ๑๔.๓๐ น.

สถานีพิษณุโลก เวลา ๑๔.๓๐ น.

จากเรดาร์ตรวจอากาศจะพบว่ามีกุ่มเมฆฝนกระจายบริเวณภาคเหนือ ภาคตะวันออกเฉียงเหนือ ภาคตะวันออก และภาคใต้ของประเทศไทย

๔.สถานการณ์น้ำในอ่างเก็บน้ำขนาดใหญ่ ณ วันที่ ๖ สิงหาคม ๒๕๖๒ (ที่มา: กรมชลประทาน)

สภาพน้ำในอ่างเก็บน้ำขนาดใหญ่ปริมาณน้ำในอ่างฯ ๓๔,๒๖๑ ล้าน ลบ.ม. คิดเป็นร้อยละ ๔๘ (ปริมาณน้ำใช้การได้ ๑๐,๗๕๕ ล้าน ลบ.ม. คิดเป็นร้อยละ ๒๓) ปริมาณน้ำในอ่างฯ เทียบกับปี ๒๕๖๑ (๔๙,๕๑๔ ล้าน ลบ.ม. คิดเป็นร้อยละ ๗๐) น้อยกว่าปี ๒๕๖๑ จำนวน ๑๕,๒๕๓ ล้าน ลบ.ม. ปริมาณน้ำไหลลงอ่างฯ จำนวน ๒๖๐.๐๐ ล้าน ลบ.ม. ปริมาณน้ำระบาย จำนวน ๘๕.๒๕ ล้าน ลบ.ม. สามารถรับน้ำได้อีก ๓๖,๖๖๕ ล้าน ลบ.ม.

อ่างเก็บน้ำ	ปริมาณน้ำในอ่าง		ปริมาณน้ำใช้การได้		ปริมาณน้ำไหลลงอ่าง		ปริมาณน้ำระบาย		ปริมาณน้ำรับได้อีก (ล้าน ม. ^๓) (ความจุที่ รนส.- ปริมาณน้ำปัจจุบัน)
	ปริมาณ (ล้าน ม. ^๓)	% น้ำเก็บกัก	ปริมาณ (ล้าน ม. ^๓)	% น้ำใช้การ	วันนี้ (ล้าน ม. ^๓)	เมื่อวาน (ล้าน ม. ^๓)	วันนี้ (ล้าน ม. ^๓)	เมื่อวาน (ล้าน ม. ^๓)	
๑.ภูมิพล	๔,๒๘๖	๓๒	๔๘๖	๕	๑๖.๓๘	๓.๓๙	๑๖.๐๐	๒๑.๐๐	๙,๑๗๖
๒.สิริกิติ์	๓,๓๓๑	๓๕	๔๘๑	๗	๓๓.๕๗	๒๐.๙๙	๑๓.๙๒	๑๗.๗๙	๗,๑๗๗
๓.จุฬารัตน์	๔๒	๒๖	๕	๔	๐.๐๐	๐.๑๗	๐.๐๐	๐.๐๐	๑๓๙
๔.อุบลรัตน์	๕๔๔	๒๒	-๓๗	-๒	๐.๐๐	๐.๐๐	๐.๕๐	๐.๕๐	๔,๐๙๖
๕.ลำปาง	๔๓๔	๒๒	๓๓๔	๑๘	๐.๙๘	๐.๐๐	๔.๑๓	๔.๒๐	๒,๐๑๖
๖.สิรินธร	๑,๐๔๙	๕๓	๒๑๗	๑๙	๘.๓๖	๒๓.๗๔	๐.๐๐	๐.๐๐	๙๑๗
๗.ป่าสักชลสิทธิ์	๓๐	๓	๒๗	๓	๐.๐๐	๐.๐๐	๐.๒๗	๐.๒๗	๙๓๐
๘.ศรีนครินทร์	๑๓,๕๕๖	๗๖	๓,๒๘๑	๔๔	๔๔.๗๘	๔๒.๖๓	๑๗.๙๘	๑๘.๐๗	๕,๒๒๔
๙.วชิราลงกรณ์	๔,๗๔๗	๕๔	๑,๗๓๕	๓๐	๑๐๐.๑๕	๕๔.๗๒	๑๒.๐๐	๑๒.๐๔	๖,๒๕๓
๑๐.ขุนด่านปราการชล	๓๘	๑๗	๓๓	๑๕	๐.๔๒	๐.๓๘	๐.๑๐	๐.๔๕	๑๘๗
๑๑.รัชชประภา	๓,๔๒๐	๖๑	๒,๐๖๘	๔๘	๑๖.๐๗	๓.๕๗	๕.๐๖	๓.๒๒	๒,๗๒๔
๑๒.บางลำ	๘๐๕	๕๕	๕๒๙	๔๕	๑.๓๗	๑.๐๐	๓.๙๖	๔.๐๐	๗๘๕

๕.สถานการณ์น้ำในประเทศ ณ วันที่ ๓ - ๖ สิงหาคม ๒๕๖๒ (ที่มา: กรมชลประทาน)

สถานี	แม่น้ำ	อำเภอ	จังหวัด	ระดับตลิ่ง (ม.รทก.)	ระดับน้ำ (ม.รทก.)				แนวโน้ม	เปรียบเทียบระดับตลิ่ง
					เสาร์	อาทิตย์	จันทร์	อังคาร		
					๓ ส.ค.	๔ ส.ค.	๕ ส.ค.	๖ ส.ค.		
P.๑	ปิง	เมือง	เชียงใหม่	๓.๗๐	๑.๒๗	๑.๒๓	๑.๓๕	๑.๓๙	เพิ่มขึ้น	-๒.๓๑
W.๑C	วัง	เมือง	ลำปาง	๕.๒๐	-๐.๑๙	-๐.๒๙	-๐.๑๐	๐.๐๙	เพิ่มขึ้น	-๕.๑๑
Y.๑๖	ยม	บางระกำ	พิษณุโลก	๗.๓๐	๑.๘๖	๑.๙๒	๑.๙๕	๑.๙๗	เพิ่มขึ้น	-๕.๓๓
N.๗A	น่าน	เมือง	พิจิตร	๙.๘๗	๑.๗๒	๑.๕๔	๑.๗๐	๑.๘๗	เพิ่มขึ้น	-๘.๐๐
C.๒	เจ้าพระยา	เมือง	นครสวรรค์	๒๖.๒๐	๑๗.๗๒	๑๗.๗๖	๑๗.๗๒	๑๗.๖๙	ลดลง	-๘.๕๑
C.๑๓	เจ้าพระยา	สรรพยา	ชัยนาท	๑๖.๓๔	๕.๕๑	๕.๕๑	๕.๕๑	๕.๕๑	ทรงตัว	-๑๐.๘๓
M.๖A	มูล	สตึก	บุรีรัมย์	๖.๐๐	-๐.๓๑	-๐.๓๔	-๐.๓๖	-๐.๓๘	ลดลง	-๖.๓๘
M.๗	มูล	เมือง	อุบลราชธานี	๗.๐๐	๒.๕๒	๒.๔๓	๒.๓๘	๒.๓๓	ลดลง	-๔.๖๗
M.๑๙๑	ลำตะคอง	เมือง	นครราชสีมา	๓.๐๐	๑.๑๗	๑.๐๖	๑.๑๗	๑.๒๓	เพิ่มขึ้น	-๑.๗๗
M.๖๙	ลำเซบก	ตระการพืชผล	อุบลราชธานี	๗.๓๐	๕.๐๐	๔.๕๐	๔.๕๐	๔.๔๕	ลดลง	-๒.๘๕
X.๖๔	คลองท่าแซะ	ท่าแซะ	ชุมพร	๑๗.๑๓	๘.๔๓	๘.๘๔	๙.๑๑	๘.๖๙	ลดลง	-๘.๔๔
X.๑๔๙	คลองกลาย	นบพิตำ	นครศรีธรรมราช	๓๓.๙๖	๒๘.๒๘	๒๘.๒๒	๒๘.๑๘	๒๘.๑๗	ลดลง	-๕.๗๙
X.๒๗๔	แม่น้ำโก-ลก	แว้ง	นราธิวาส	๒๔.๑๘	๑๘.๕๘	๑๘.๕๘	๑๘.๕๘	๑๘.๕๗	ลดลง	-๕.๖๑
X.๓๗A	แม่น้ำตาปี	พระแสง	สุราษฎร์ธานี	๑๑.๗๐	๔.๘๙	๔.๘๙	๔.๙๓	๔.๙๐	ลดลง	-๖.๘๐

*** ยังไม่ได้รับรายงาน

สถานการณ์น้ำในพื้นที่ลุ่มน้ำโขง ณ วันที่ ๖ สิงหาคม ๒๕๖๒ (ที่มา: Mekong River Commission (MRC))

สถานี	ระดับอ้างอิง (ม.รทก.)	ระดับตลิ่ง (ม.)	ระดับน้ำ (ม.)					เปรียบเทียบระดับตลิ่ง (ม.)	ผลต่างของระดับน้ำ (ม.)		แนวโน้ม
			๒ ส.ค.	๓ ส.ค.	๔ ส.ค.	๕ ส.ค.	๖ ส.ค.		๓ วันย้อนหลัง	๕ วันย้อนหลัง	
อ.เชียงแสน จ.เชียงราย	๓๕๗.๑๑๐	๑๒.๘๐	๒.๗๖	๒.๗๑	๒.๖๓	๒.๗๖	๒.๙๑	-๙.๘๙	๐.๒๘	๐.๑๕	เพิ่มขึ้น
อ.เชียงคาน จ.เลย	๑๙๔.๑๑๘	๑๖.๐๐	๗.๓๐	๖.๙๐	๖.๗๐	๗.๐๐	๙.๓๕	-๖.๖๕	๒.๖๕	๒.๐๕	เพิ่มขึ้น
อ.เมือง จ.หนองคาย	๑๕๓.๖๔๘	๑๒.๒๐	๓.๖๘	๔.๑๐	๓.๙๘	๓.๗๓	๓.๘๘	-๘.๓๒	-๐.๑๐	๐.๒๐	เพิ่มขึ้น
อ.เมือง จ.นครพนม	๑๓๒.๖๘๐	๑๒.๐๐	๓.๒๔	๓.๘๕	๔.๒๐	๔.๓๗	๔.๔๙	-๗.๕๑	๐.๒๙	๑.๒๕	เพิ่มขึ้น
อ.เมือง จ.มุกดาหาร	๑๒๔.๒๑๙	๑๒.๕๐	๓.๖๒	๓.๘๔	๔.๒๗	๔.๔๘	๔.๖๑	-๗.๘๙	๐.๓๔	๐.๙๙	เพิ่มขึ้น
อ.โขงเจียม จ.อุบลราชธานี	๘๙.๐๓๐	๑๔.๕๐	๕.๑๒	๕.๒๒	๕.๙๐	๕.๘๙	๕.๙๕	-๙.๕๕	๐.๐๕	-๐.๑๗	เพิ่มขึ้น

๖.สถานการณ์เตือนภัย Early Warning ณ วันที่ ๖ สิงหาคม ๒๕๖๒ (ที่มา: สำนักวิจัย พัฒนาและอุทกวิทยา กรมทรัพยากรน้ำ)

[เวลา ๐๘.๐๐ น. - ๑๕.๐๐ น. (วันนี้)]

การแจ้งเตือน	สถานี	การแจ้งเตือน
เตือนสีแดง (อพยพ)	-	-
เตือนสีเหลือง (เตือนภัย)	-	-
เตือนสีเขียว (เฝ้าระวัง)	-	-

***ไม่มีสถานการณ์

๗.สถานการณ์ธรณีพิบัติภัย ณ วันที่ ๖ สิงหาคม ๒๕๖๒ (ที่มา : กรมทรัพยากรธรณี)

เนื่องจากในพื้นที่เสี่ยงดินถล่ม มีฝนตกหนักอย่างต่อเนื่อง วัดปริมาณน้ำฝนได้มากกว่า ๑๐๐ มิลลิเมตร และระดับน้ำในลำคลองเพิ่มสูงขึ้น จึงดำเนินการติดตามสถานการณ์พิบัติภัยดินถล่มและน้ำป่าไหลหลาก ในพื้นที่จังหวัดเชียงใหม่ ลำพูน เชียงราย แม่ฮ่องสอน น่าน แพร่ พะเยา ตาก สุโขทัย อุตรดิตถ์ กาญจนบุรี จันทบุรี และตราด

๘.เหตุการณ์วิกฤตน้ำปัจจุบัน ณ วันที่ ๖ สิงหาคม ๒๕๖๒ [เวลา ๐๘.๐๐ น. - ๑๕.๐๐ น. (วันนี้)]

จ.ขอนแก่น - จังหวัดขอนแก่นได้ประกาศให้มีพื้นที่ที่ประสบปัญหาภัยแล้งจากภาวะฝนทิ้งช่วง ประชาชนขาดแคลนน้ำ สำหรับการอุปโภคบริโภค และน้ำเพื่อทำการเกษตร โดยเฉพาะพื้นที่ที่อยู่นอกเขตชลประทาน นาข้าวเริ่มยืนต้นตายเนื่องจากขาดแคลนน้ำแล้ว ๒๔ อำเภอ รวม ๑๗๓ ตำบล ๑,๙๖๒ หมู่บ้าน จำนวนครัวเรือนเกษตรที่ประสบภัย ๑๕๙,๐๕๒ ครัวเรือน คิดเป็นมูลค่าความเสียหายประมาณ ๔๓๖ ล้านบาท โดยที่อำเภอหนองนาคำ เป็นอำเภอที่ฝนทิ้งช่วงยาวนานที่สุดเป็นเวลาเกือบ ๑ เดือน ซึ่งทุกหน่วยงานเร่งให้ความช่วยเหลือในด้านต่างๆ อย่างเต็มที่และต่อเนื่องตลอด ๒๔ ชั่วโมง

๘.สถานการณ์ภัยแล้ง ณ วันที่ ๖ สิงหาคม ๒๕๖๒ (ที่มา :กรมป้องกันและบรรเทาสาธารณภัย)

น้ำไหลหลาก ดินสไลด์ และวาตภัย

จากอิทธิพลจากมรสุมตะวันตกเฉียงใต้ที่พัดปกคลุมทะเลอันดามัน ภาคใต้และอ่าวไทยมีกำลังแรงตั้งแต่วันที่ ๓๑ ก.ค. ๖๒ - ปัจจุบัน ทำให้เกิดน้ำท่วมฉับพลัน น้ำป่าไหลหลาก ดินสไลด์ และวาตภัย ในพื้นที่ ๑๓ จังหวัด (ตราด จันทบุรี ชุมพร เชียงใหม่ กำแพงเพชร เลย พะเยา เชียงราย ตาก สุราษฎร์ธานี ระนอง น่าน แม่ฮ่องสอน) ๕๓ อำเภอ ๑๖๑ ตำบล ๖๗๐ หมู่บ้าน บ้านเรือนประชาชนได้รับผลกระทบ ๓,๑๐๐ หลัง มีผู้เสียชีวิต ๑ ราย (จ.สุราษฎร์ธานี) มีผู้บาดเจ็บ ๑ ราย (แม่ฮ่องสอน) เรือประมงขนาดเล็ก ๑๒ ลำ สะพาน ๘ แห่ง ถนน ๑๕ สาย ฝาย ๒ แห่ง นาข้าว ๔๔๒ ไร่ พืชไร่ ๒๐๖ ไร่ พืชสวน ๕๐ ไร่ ปัจจุบันสถานการณ์คลี่คลายแล้ว ๑๐ จ. ยังคงมีสถานการณ์ ๓ จ. (พะเยา เชียงราย ตาก) ดังนี้

๑) จ.พะเยา วันที่ ๓ - ๕ ส.ค. ๖๒ เกิดฝนตกหนักทำให้น้ำไหลหลากในพื้นที่ ๕ อำเภอ ๒๐ ตำบล ๑๒๕ หมู่บ้าน ได้แก่ อ.ภูพานยาว ต.ห้วยแก้ว (ม.๔,๗,๘,๙,๑๒,๑๖) อ.เชียงคำ ต.เวียง (ม.๔,๕) ต.เชียงบาน (ม.๑-๑๑) ต.ห้วยน (ม.๓,๔,๘,๙,๑๐, ๑๒,๑๓) ต.ฝายกวาง (ม.๖,๘,๑๐,๑๑) อ.จุน ต.ทุ่งรวงทอง (ม.๑๐,๑๑) ต.หงส์หิน (ม.๖,๗) อ.ปง ต.ควรร (ม.๑-๑๑) ต.นาปรัง (ม.๔) ต.ผาช้างน้อย (ม.๕) อ.ดอกคำใต้ ต.ห้วยลาน (ม.๑-๑๖) ต.ป่าซาง (ม.๑-๑๐) ต.ดงสุวรรณ (ม.๗) ต.ดอกคำใต้ (ม.๑-๑๐) ต.บุญเกิด (ม.๑-๙) ต.สว่างอารมณ์ (ม.๑-๘) ต.ดอนศรีชุม (ม.๑-๑๐) ต.สันโค้ง (ม.๑,๒,๗) ต.บ้านถ้ำ (ม.๖,๑๑) ต.คือเวียง (ม.๑-๙) อ.ภูซาง ต.เชียงแรง (ม.๑,๒,๕,๘,๙,๑๒) ต.ภูซาง (ม.๑) ต.ป่าสัก (ม.๗) ต.ทุ่งกล้วย (ม.๑๒) ต.สบง (ม.๑-๑๒) บ้านเรือนประชาชนได้รับผลกระทบ ๓๑๓ หลัง นาข้าว ๔๔๒ ไร่ พืชไร่ ๒๐๖ ไร่ พืชสวน ๕๐ ไร่ สะพาน ๓ แห่ง ถนน ๑๔ แห่ง ฝาย ๒ แห่ง ไม่มีผู้บาดเจ็บและเสียชีวิต ปัจจุบันระดับน้ำมีแนวโน้มลดลง อยู่ในระดับการเฝ้าระวัง

๒) จ.เชียงราย วันที่ ๔ ส.ค. ๖๒ เวลา ๒๑.๐๐ น. เกิดฝนตกหนักทำให้น้ำไหลหลากเข้าท่วมพื้นที่ ๒ อำเภอ ๒ ตำบล ๓ หมู่บ้าน ได้แก่ อ.เวียงป่าเป้า ต.เจดีย์ใหม่ (ม.๘) อ.แม่สรวย ต.วาวี (ม.๑๑-๑๒) ส่งผลให้บ้านเรือนประชาชนได้รับผลกระทบ ๕ หลัง คอสะพานทรุด ๑ แห่ง ผนังกันดินทรุด ๑ แห่ง เสาไฟฟ้าล้ม ๒ ต้น ไม่มีผู้บาดเจ็บและเสียชีวิต ปัจจุบันระดับน้ำมีแนวโน้มลดลง อยู่ในระดับการเฝ้าระวัง

๓) จ.ตาก วันที่ ๔ ส.ค.๖๒ เวลา ๒๐.๐๐ น. เกิดฝนตกหนักทำให้เกิดน้ำป่าไหลหลากในพื้นที่ อ.แม่สอด ต.แม่ปะ (ม.๑) ส่งผลให้บ้านเรือนประชาชนได้รับผลกระทบ ๒๐ หลัง ไม่มีผู้ได้รับบาดเจ็บและเสียชีวิต ปัจจุบันระดับน้ำมีแนวโน้มลดลง อยู่ในระดับการเฝ้าระวัง

สถานการณ์ฝนแล้ง

ภายหลังการประกาศเข้าสู่ฤดูฝนปี ๒๕๖๒ (ตั้งแต่วันที่ ๒๐ พ.ค.๖๒) ได้เกิดสถานการณ์ฝนตกน้อยกว่าปกติในหลายพื้นที่ ส่งผลให้เกิดสถานการณ์การขาดแคลนน้ำ และได้มีการประกาศเขตการให้ความช่วยเหลือผู้ประสบภัยพิบัติกรณีฉุกเฉิน (ฝนแล้ง) ตามระเบียบกระทรวงการคลังว่าด้วยเงินอุดหนุนราชการเพื่อช่วยเหลือผู้ประสบภัยพิบัติกรณีฉุกเฉิน พ.ศ. ๒๕๖๒ จำนวน ๓ จังหวัด (เพชรบูรณ์ นครสวรรค์ สุพรรณบุรี) ๑๐ อำเภอ ๙๐ ตำบล ๑,๐๒๙ หมู่บ้าน

ปัจจุบันยังคงมีจังหวัดที่ประกาศเขตฯ (ฝนแล้ง) จำนวน ๓ จังหวัด ๔ อำเภอ ๓๐ ตำบล ๓๒๙ หมู่บ้าน ดังนี้

จังหวัด	จำนวน			รายชื่ออำเภอที่ประกาศเขตภัยพิบัติฯ
	อำเภอ	ตำบล	หมู่บ้าน	
ภาคเหนือ ๒ จังหวัด				
๑) เพชรบูรณ์	๑	๑๖	๒๒๑	เมืองฯ
๒) นครสวรรค์	๒	๑๒	๑๐๒	ตากฟ้า ไผ่ศาลี
ภาคกลาง ๑ จังหวัด				
๑) สุพรรณบุรี	๑	๒	๖	เดิมบางนางบวช
รวม ๓ จังหวัด	๔	๓๐	๓๒๙	
จากทั้งหมด ๗๖ จังหวัด	๘๗๘	๗,๒๕๕	๗๕,๐๓๒	
คิดเป็นร้อยละของประเทศ	๐.๔๖	๐.๔๑	๐.๔๔	

๑๐.การคาดหมายลักษณะอากาศ ๗ วันข้างหน้า (ระหว่างวันที่ ๖ - ๑๒ สิงหาคม ๒๕๖๒)

ในช่วงวันที่ ๖ - ๗ ส.ค. ๖๒ ประเทศไทยยังมีฝนตกต่อเนื่อง และมีฝนตกหนักบางแห่งในภาคเหนือ และด้านตะวันตกของภาคกลาง ส่วนในช่วงวันที่ ๘ - ๑๒ ส.ค. ๖๒ ภาคใต้และภาคตะวันออก จะมีฝนเพิ่มขึ้นและมีฝนตกหนักบางแห่ง สำหรับบริเวณทะเลอันดามันมีคลื่นสูง ๒-๓ เมตร ส่วนอ่าวไทยตอนบนมีคลื่นสูงประมาณ ๒ เมตร บริเวณที่มีฝนฟ้าคะนองคลื่นสูงมากกว่า ๓ เมตรตลอดช่วง

๑๑.โครงการพัฒนาแหล่งน้ำ (สำนักอนุรักษ์และฟื้นฟูแหล่งน้ำ กรมทรัพยากรน้ำ ข้อมูล ณ วันที่ ๓๑ กรกฎาคม ๒๕๖๒)

ลำดับที่	ชื่อโครงการ	พื้นที่ดำเนินการ				ความจุเก็บกัก (ล้าน ลบ.ม.)	ปริมาณปัจจุบัน (ล้าน ลบ.ม.)
		ตำบล	อำเภอ	จังหวัด	ลุ่มน้ำหลัก		
๑	โครงการอนุรักษ์ฟื้นฟูแหล่งน้ำห้วยไม้เต็ง		บ้านคา,สวนผึ้ง	ราชบุรี	แม่กลอง	วางท่อผันน้ำ	-
๒	โครงการอนุรักษ์ฟื้นฟูแหล่งน้ำหนองแมหลวง	ต.แม่ปุ	แม่พริก	ลำปาง	วัง	๒.๖๙	๐.๖๙
๓	โครงการอนุรักษ์ฟื้นฟูแหล่งน้ำทุ่งกระเด็น	เย้ยปราสาท,ท่าโพธิ์ชัย, ทุ่งกระเด็น,ทุ่งกระตาด	หนองกี่	บุรีรัมย์	มูล	๘.๖๓	๑.๒๓
๔	โครงการอนุรักษ์ฟื้นฟูแหล่งน้ำบึงกิว (บึงจิว)	ธงธานี,บึงนคร	ธวัชบุรี	ร้อยเอ็ด	ชี	๔.๘๖	๒.๖๔
๕	โครงการอนุรักษ์ฟื้นฟูแหล่งน้ำหนองดินตอย	สามเงา,ยกกระบัตร	สามเงา	ตาก	วัง	๕.๕๐	๔.๔๐
๖	โครงการอนุรักษ์ฟื้นฟูแหล่งน้ำหนองบัวพระเจ้าหลวง	เชิงคอย	ดอกสะเก็ด	เชียงใหม่	ปิง	๐.๔๕	๐.๔๕
๗	โครงการอนุรักษ์ฟื้นฟูแหล่งน้ำคลองพระปรัง		กบินทร์บุรี	ปราจีนบุรี	ปราจีนบุรี	ก่อสร้างฝาย	-
๘	โครงการอนุรักษ์ฟื้นฟูแหล่งน้ำหนองบัวลอย	แม่ยม	เมือง	แพร่	ยม	๒.๕๐	๒.๑๔
๙	โครงการอนุรักษ์ฟื้นฟูแหล่งน้ำคลองหลุมทองกลาง	สิงหนาท	ลาดบัวหลวง	พระนครศรีอยุธยา	เจ้าพระยา	-	-
๑๐	โครงการอนุรักษ์ฟื้นฟูแหล่งน้ำบึงสีไฟ		เมือง	พิจิตร	น่าน	๐.๖๐	๐.๕๕
๑๑	โครงการอนุรักษ์ฟื้นฟูแหล่งน้ำพื้นที่บางระกำ		บางระกำ	พิษณุโลก	ยม	๒.๐๑	๑.๗๒
๑๒	โครงการอนุรักษ์ฟื้นฟูแหล่งน้ำห้วยหลวง-หนองหายฯ		กุมภวาปี	อุดรธานี	ชี	๑๐๗.๘๗	๖๒.๘๗
๑๓	โครงการอนุรักษ์ฟื้นฟูแหล่งน้ำโครงการลำน้ำอิง		แม่ใจ,เมือง	พะเยา	โขง	๑.๐๓	๐.๔๔
๑๔	โครงการอนุรักษ์ฟื้นฟูแหล่งน้ำหนองลาดควาย	นาแต่	คำตาก้า	สกลนคร	โขง	๓.๔๕	๔.๕๓
๑๕	โครงการอนุรักษ์ฟื้นฟูแหล่งน้ำแจะแม (พื้นที่แก้มลิงปุงเชียงตึก)	แจะแม,โนเมือง	เมือง	อุบลราชธานี	มูล	๒.๐๐	๐.๕๗
๑๖	โครงการอนุรักษ์ฟื้นฟูแหล่งน้ำหนองกุดพูน	สมอ	ปราสาท	ศรีสะเกษ	มูล	๑.๑๑	๐.๔๓
๑๗	โครงการปรับปรุงและฟื้นฟูแหล่งน้ำบึงห้วยชัน **	วังชัย	น้ำพอง	ขอนแก่น	ชี	๐.๙๑	๐.๖๑
๑๘	โครงการอนุรักษ์ฟื้นฟูแหล่งน้ำบ้านคำบอน**	บัวเงิน	น้ำพอง	ขอนแก่น	ชี	๐.๓๐	๐.๐๙
๑๙	โครงการอนุรักษ์ฟื้นฟูแหล่งน้ำแก้มลิงบึงปากลุงเทียว**	น้ำพอง	น้ำพอง	ขอนแก่น	ชี	๒.๒๙	๒.๗๙
๒๐	โครงการอนุรักษ์ฟื้นฟูหนองอ้อ**	สะอาด	น้ำพอง	ขอนแก่น	ชี	๐.๔๖	๐.๓๘
	รวม					๑๔๑.๕๙	๘๓.๘๙

***มีการปรับปรุงข้อมูลราย ๒ สัปดาห์, ** ข้อมูลจากเครื่องมือตรวจวัดระดับน้ำขนาดเล็กของ สสน.

๑๒. การช่วยเหลือเพื่อบรรเทาสถานการณ์ภัยแล้ง (สำนักบริหารจัดการน้ำ กรมทรัพยากรน้ำ)

สรุปการสูบน้ำ และบริการน้ำดื่ม เพื่อช่วยเหลือสถานการณ์ภัยแล้งตั้งแต่ ๒๙ ตุลาคม ๒๕๖๑ - ๕ สิงหาคม พ.ศ. ๒๕๖๒

หน่วยงาน	จังหวัด	ปริมาณสูบน้ำ (ลบ.ม.)	ปริมาณแจกจ่ายน้ำ (ลิตร)	ประโยชน์ที่ได้รับ		
				อุปโภค-บริโภค		
				ครัวเรือน	ประชากร	พื้นที่
ภาค ๑	ลำปาง	๓๕๐,๓๐๐	๑,๙๕๕,๑๕๙	๑๗๙,๓๗๐	๔๘๓,๑๒๐	๑,๕๒๕
	กำแพงเพชร	-	๑๓๖,๘๘๓	๔๔,๑๒๕	๑๗๙,๓๑๐	-
	เชียงราย	๑๑๙,๔๕๐	๑๑๕,๐๙๒	๓๒,๘๐๕	๑๑๔,๙๙๓	๕๐๐
	แม่ฮ่องสอน	-	๘๑,๔๗๘	๙,๒๔๘	๖๐,๙๘๖	-
	เชียงใหม่	-	๙๙,๐๕๙	๒๑,๒๐๑	๘๗,๖๗๕	-
	ลำพูน	๑๗๙,๔๐๐	๒๗๐,๐๐๐	๓,๒๘๑	๙,๐๔๘	๑,๕๕๐
	ตาก	-	๕๘๖,๐๐๐	๒,๔๖๒	๘,๙๒๔	-
ภาค ๒	นครสวรรค์	๗,๗๔๙,๒๗๐	๕๓๔,๐๐๐	๑๗,๖๑๖	๑๕,๔๘๒	๔,๓๐๐
	อุทัยธานี	๑,๐๐๖,๐๒๐	-	-	-	๒,๐๐๐
	สิงห์บุรี	๑,๖๓๙,๔๔๐	-	๑๕๐	๔๕๐	-
	ลพบุรี	๔๔๐,๖๔๐	-	๘๕๓	๒,๑๖๙	-
	สระบุรี	๑๒๙,๖๐๐	๓๕๔,๐๐๐	๑,๙๓๖	๕,๓๗๘	-
ภาค ๓	อุดรธานี	๒,๐๘๑,๕๖๙	๒๗๑,๐๐๐	๑,๗๘๐	๕,๕๓๖	๒,๒๐๐
	สกลนคร	๑,๒๔๘,๕๘๖	๑๓,๐๐๐	๑,๐๖๖	๕,๕๑๔	๓,๖๐๐
	นครพนม	๓๑๐,๘๓๑	-	๘๙๘	๕,๔๐๐	๒๕๙
	หนองบัวลำภู	-	๔๐,๐๐๐	๖๙๘	๒,๘๖๔	-
	หนองคาย	-	๒๙,๐๐๐	๙๙๐	๓,๔๗๗	-
	เลย	-	๒๒,๐๐๐	๔๐๒	๑,๐๕๒	-
	ศรีสะเกษ	-	๒๔,๐๐๐	๘๕๑	๑,๐๙๙	-
ภาค ๔	ขอนแก่น	๑,๘๘๑,๐๔๐	๒๔๖,๐๐๐	๖,๑๕๗	๒๕,๑๖๕	-
	มหาสารคาม	๒๐๘,๕๖๐	๕๘๒,๐๐๐	๓,๔๖๑	๑๒,๙๘๑	-
	ร้อยเอ็ด	๑๔๖,๘๐๐	๑๘๖,๐๐๐	๑,๖๘๔	๗,๑๒๔	-
	ศรีสะเกษ	-	๓๖,๐๐๐	๓๗๔	๑,๕๑๐	-
ภาค ๕	บุรีรัมย์	๗๐๙,๘๐๐	๑๒๐,๐๐๐	๔,๑๔๔	๑๔,๕๙๕	-
	นครราชสีมา	๔,๒๑๔,๑๕๗	๒๘๘,๐๐๐	๑๒,๒๒๗	๔๒,๕๖๐	-
	สุรินทร์	๑๐๒,๐๐๐	-	๓๙๖	๑,๗๖๐	-
	ศรีสะเกษ	-	๘๔,๐๐๐	๑,๒๐๘	๕,๔๔๙	-
ภาค ๖	ปราจีนบุรี	๒,๘๑๑,๒๐๐	-	๓,๔๓๕	๑๐,๘๓๑	๗,๕๗๕
	ตราด	๖๓๒,๐๐๐	-	๒๑๐	๘๔๐	๑๒,๐๐๐
	ระยอง	๓๒,๔๐๐	-	๖๕๐	๑,๗๒๐	๖๐๐
	จันทบุรี	๑๘,๔๐๐	๙๑๒,๐๐๐	๒๓๐	๗๐๐	๑,๗๕๔
	สระแก้ว	๕๔,๔๐๐	-	๑๒,๔๐๐	๔๙,๗๕๐	-
	ศรีสะเกษ	-	๓๐,๐๐๐	๗๕	๓๓๗	-
ภาค ๗	สุพรรณบุรี	๒๘๐,๒๖๐	-	๒๔๐	๑,๑๐๐	๓,๔๐๐
	ราชบุรี	๖๔๔,๑๐๐	๔๙๒,๐๐๐	๓,๙๖๖	๑๐,๓๑๗	๘๐๐
ภาค ๘	นครศรีธรรมราช	๗,๐๔๓,๗๖๐	-	๑,๙๙๘	๕,๙๔๕	๑๕,๒๕๐
	สงขลา	๑,๑๕๖,๖๘๐	๖๐,๐๐๐	๕๓๑	๑,๖๒๗	๒๐๐
ภาค ๙	อุดรดิตถ์	๑,๑๙๕,๘๖๐	๑,๒๗๘,๘๐๐	๓,๐๑๔	๑๑,๙๒๒	๑,๐๐๐
	สุโขทัย	๑,๒๕๕,๒๐๐	๑๑๔,๐๐๐	๑,๖๘๘	๕,๗๓๘	๕,๑๐๐
	แพร่	๑,๘๙๑,๒๐๐	-	๑๗๐	๓๖๐	๒,๑๕๐
	พิษณุโลก	-	๒๕๘,๐๐๐	๑,๘๔๗	๕,๑๘๘	-

หน่วยงาน	จังหวัด	ปริมาณสูบน้ำ (ลบ.ม.)	ปริมาณแจกจ่ายน้ำ (ลิตร)	ประโยชน์ที่ได้รับ		
				อุปโภค-บริโภค		
				ครัวเรือน	ประชากร	พื้นที่
ภาค ๑๐	กระบี่	๔๙,๖๐๐	๑๘,๐๐๐	๔๑๙	๑,๗๒๐	๒,๕๕๐
	ชุมพร	๑๘๔,๐๐๐	-	๔๓๕	๑,๘๐๐	๓,๔๐๐
	สุราษฎร์ธานี	๘๐,๐๐๐	๖๖,๐๐๐	๒๔๐	๘๗๐	๘,๔๒๒
	ภูเก็ต	-	๖๖,๐๐๐	๘๐	๓๖๐	-
ภาค ๑๑	อุบลราชธานี	๑๓๓,๐๒๕	๗๒,๐๐๐	๑,๓๖๙	๕,๕๑๙	๑๐๐
	ยโสธร	๘๘,๒๐๐	-	๓๒๐	๑,๔๒๘	๑๐๐
	อำนาจเจริญ	๘๖,๖๒๕	๑๐๔,๐๐๐	๑,๐๘๑	๔,๑๑๘	๒๐๐
	ศรีสะเกษ	-	๑๑๗,๐๐๐	๕๖๕	๒,๗๑๓	-
	๔๕ จังหวัด	๔๐,๑๕๔,๓๗๓	๙,๖๖๐,๔๗๑	๓๘๔,๓๔๖	๑,๒๒๘,๕๒๔	๘๐,๕๓๕

***มีการปรับปรุงข้อมูลรายสัปดาห์

ความช่วยเหลือด้านการป้องกันวิกฤติน้ำ ของกรมทรัพยากรน้ำ

วันที่ ๑ สิงหาคม ๒๕๖๒

๑) สำนักงานทรัพยากรน้ำภาค ๑

๒) พื้นที่ดำเนินการ ติดตั้งเครื่องสูบน้ำ เพื่อสูบน้ำช่วยเหลือประชาชนที่ประสบปัญหาขาดแคลนน้ำเพื่อการเกษตร
ในพื้นที่ ๓ หมู่บ้าน ได้แก่ หมู่ที่ ๔, หมู่ที่ ๙ และหมู่ที่ ๑๐ ตำบลบ้านขอ อำเภอเมืองปาน จังหวัดลำปาง

๓) ผลประโยชน์ที่คาดว่าจะได้รับ ๘๐๐ ไร่ - ลูกบาศก์เมตร
- คริวเรือน - คน



ความช่วยเหลือด้านการป้องกันวิกฤติน้ำ ของกรมทรัพยากรน้ำ
วันที่ ๑ สิงหาคม ๒๕๖๒

๑) สำนักงานทรัพยากรน้ำภาค ๒

๒) พื้นที่ดำเนินการ ติดตั้งเครื่องสูบน้ำ เพื่อสูบน้ำเข้าสระประปาบ้านช่องแกระ เพื่อเป็นน้ำดิบนำไปผลิตน้ำประปา ให้แก่
หมู่ที่ ๓ ตำบลวังมหากร จ.นครสวรรค์

๓) ผลประโยชน์ที่คาดว่าจะได้รับ - ไร่ - ลูกบาศก์เมตร
๓๗๐ ครัวเรือน - คน



ข้อมูลจากเว็บไซต์กรมทรัพยากรน้ำ : <http://dwr.go.th>

จึงเรียนมาเพื่อโปรดทราบ

นายสุวัฒน์ เปี่ยมปัจจัย
อธิบดีกรมทรัพยากรน้ำ