



รายงานการเฝ้าระวังติดตามสถานการณ์น้ำ ๒๔ ชั่วโมง

ศูนย์ป้องกันวิกฤติน้ำ กรมทรัพยากรน้ำ กระทรวงทรัพยากรธรรมชาติและสิ่งแวดล้อม
โทรศัพท์ ๐ ๒๒๔๘ ๖๖๓๑ โทรสาร ๐ ๒๒๔๘ ๖๖๒๙ <http://www.dwr.go.th>

รายงานฉบับที่ ๕๗๘/๒๕๕๙

เวลา ๐๘.๐๐ น.

วันที่ ๒๑ ตุลาคม ๒๕๕๙

เรื่อง รายงานการเฝ้าระวังติดตามสถานการณ์น้ำ ๒๔ ชั่วโมง

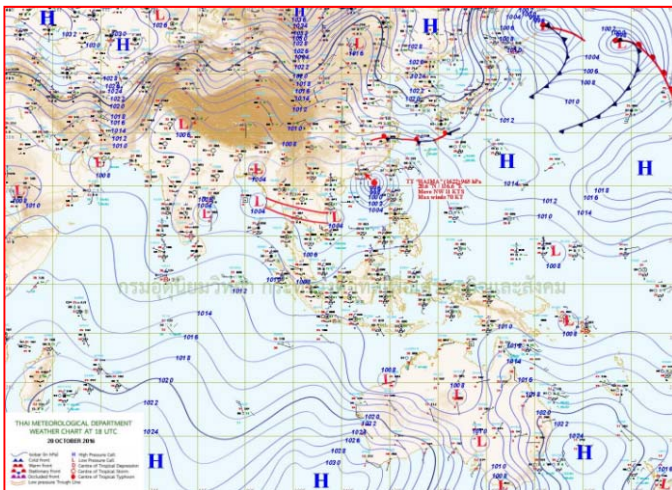
เรียนร.ม.ท.ส. เลขานุการ ร.ม.ท.ส.ปท.ท.ส. รอง ปท.ท.ส. อท.น. รอง อท.น. และหน่วยงานที่เกี่ยวข้อง

กรมทรัพยากรน้ำขอรายงานการเฝ้าระวังและติดตามสถานการณ์น้ำ ประจำวันที่ ๒๑ ตุลาคม ๒๕๕๙ ดังนี้

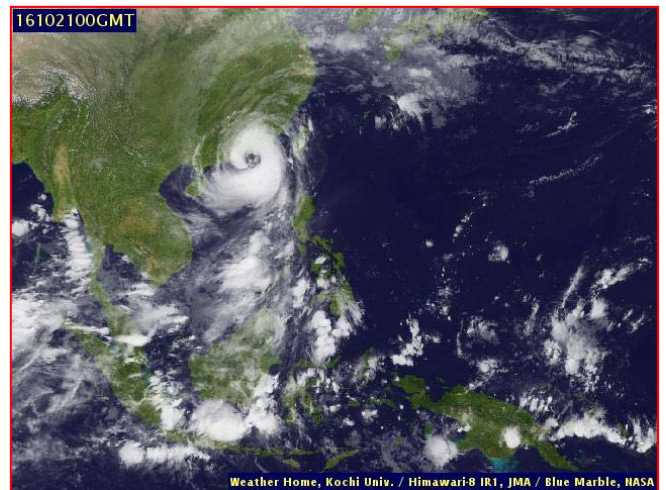
๑. สภาพอากาศ ณ เวลา ๐๖.๐๐ น. (ที่มา: กรมอุตุนิยมวิทยา)

พยากรณ์อากาศ ๒๔ ชั่วโมงข้างหน้า ภาคใต้ฝั่งตะวันตกและภาคตะวันออก ยังคงมีฝนตกชุกหนาแน่น และมีฝนตกหนักถึงหนักมากบางแห่งโดยเฉพาะจังหวัดจันทบุรี ตราด ระนอง พังงา ภูเก็ต และกระบี่ ขอให้ประชาชนบริเวณดังกล่าวระวังอันตรายจากฝนตกหนักและฝนที่ตกสะสมไว้ด้วย ส่วนคลื่นลมในทะเลอันดามันมีคลื่นสูง ๒-๓ เมตร ขอให้ชาวเรือเดินเรือด้วยความระมัดระวังและเรือเล็กบริเวณทะเลอันดามันควรงดออกจากฝั่งจนถึงวันที่ ๒๔ ต.ค.๒๕๕๙

สำหรับภาคเหนือ ภาคตะวันออกเฉียงเหนือ และภาคกลาง มีฝนน้อย ส่วนกรุงเทพมหานครและปริมณฑลมีโอกาสเกิดฝนใกล้เคียงกับเมื่อวานนี้

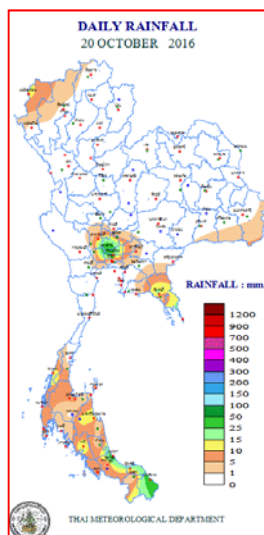


แผนที่อากาศ วันที่ ๒๑ ต.ค. ๒๕๕๙ เวลา ๐๑.๐๐ น.



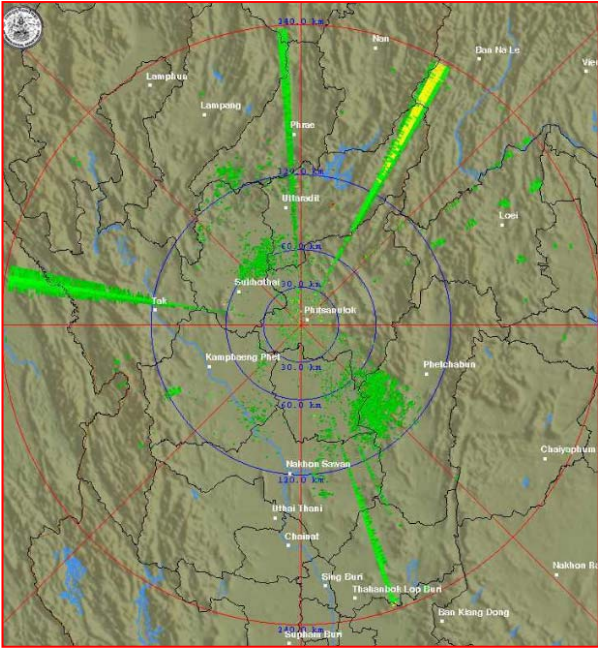
ภาพถ่ายจากดาวเทียม วันที่ ๒๑ ต.ค. ๒๕๕๙ เวลา ๐๗.๐๐ น.

๒. ปริมาณฝนสะสม ณ เวลา ๐๗.๐๐ น. (เมื่อวาน) - ๐๗.๐๐ น. (วันนี้) (ที่มา: กรมอุตุนิยมวิทยา)

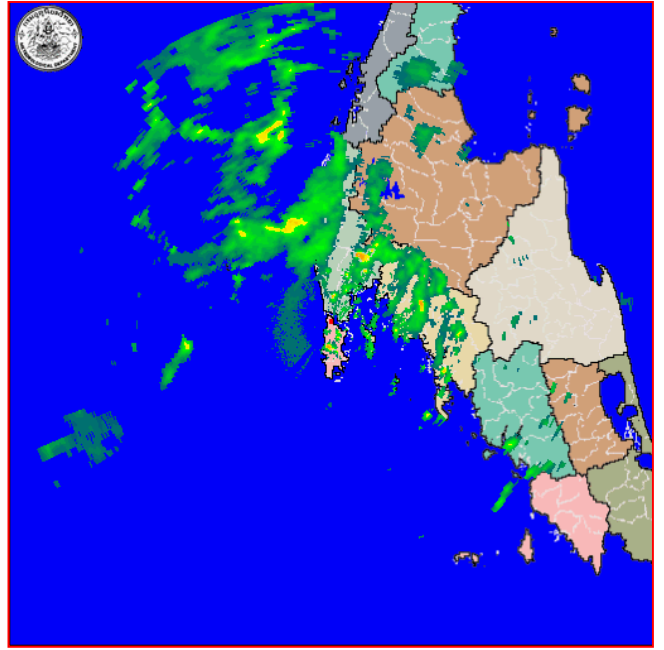


จุดตรวจวัด	ปริมาณฝน (มม.)
จ.นครนายก	๗๗.๔
จ.ปทุมธานี (สภข.)	๔๖.๑
จ.นราธิวาส	๓๕.๐
สนามบินดอนเมือง	๒๒.๒
จ.จันทบุรี	๑๘.๕
จ.สงขลา (คองษ์ สภข.)	๑๕.๘
จ.นครศรีธรรมราช	๑๕.๕

๓. เรดาร์ตรวจอากาศ ณ วันที่ ๒๑ ตุลาคม ๒๕๕๙ (ที่มา: กรมอุตุนิยมวิทยา)



สถานีพิษณุโลก เวลา ๐๘.๓๐ น.



สถานีภูเก็ต เวลา ๐๘.๓๐ น.

จากเรดาร์ตรวจอากาศ จะพบว่ามียกลุ่มเมฆฝนกระจายบริเวณ ภาคเหนือ ภาคกลาง ภาคตะวันออก และภาคใต้

๔. สถานการณ์น้ำในอ่างเก็บน้ำขนาดใหญ่ ณ วันที่ ๒๐ ตุลาคม ๒๕๕๙ (ที่มา: กรมชลประทาน)

สภาพน้ำในอ่างเก็บน้ำขนาดใหญ่ ปริมาณน้ำในอ่างฯ ๔๗,๖๕๕ ล้าน ลบ.ม. คิดเป็นร้อยละ ๖๗ (ปริมาณน้ำใช้การได้ ๒๔,๑๒๙ ล้าน ลบ.ม. คิดเป็นร้อยละ ๕๑) ปริมาณน้ำในอ่างฯ เทียบกับปี ๒๕๕๘ (๔๐,๙๓๔ ล้าน ลบ.ม. คิดเป็นร้อยละ ๕๘) มากกว่าปี ๒๕๕๘ จำนวน ๖,๗๒๑ ล้าน ลบ.ม. ปริมาณน้ำไหลลงอ่างฯ จำนวน ๑๘๘.๒๐ ล้าน ลบ.ม. ปริมาณน้ำระบายจำนวน ๖๑.๑๖ ล้าน ลบ.ม. สามารถรับน้ำได้อีก ๒๓,๐๕๘ ล้าน ลบ.ม.

อ่างเก็บน้ำ	ปริมาณน้ำในอ่าง		ปริมาณน้ำใช้การได้		ปริมาณน้ำไหลลงอ่าง		ปริมาณน้ำระบาย		ปริมาณน้ำรับได้อีก (ล้าน ม. ^๓) (ความจุที่ รนส.- ปริมาณน้ำปัจจุบัน)
	ปริมาณ (ล้าน ม. ^๓)	% น้ำเก็บกัก	ปริมาณ (ล้าน ม. ^๓)	% น้ำใช้การ	วันนี้ (ล้าน ม. ^๓)	เมื่อวาน (ล้าน ม. ^๓)	วันนี้ (ล้าน ม. ^๓)	เมื่อวาน (ล้าน ม. ^๓)	
๑.ภูมิพล	๖,๕๙๙	๔๙	๒,๗๙๙	๒๙	๒๒.๓๔	๒๘.๕๔	๑.๐๐	๑.๐๐	๖,๘๖๓
๒.สิริกิติ์	๗,๕๕๗	๗๙	๔,๗๐๗	๗๑	๑๒.๐๒	๑๔.๔๔	๒.๐๐	๒.๑๑	๓,๐๘๓
๓.จุฬารัตน์	๑๔๔	๘๘	๑๐๗	๘๔	๐.๗๔	๐.๖๔	๐.๓๑	๐.๓๑	๖๓
๔.อุบลรัตน์	๒,๐๗๗	๘๕	๑,๔๙๖	๘๑	๑๘.๔๖	๒๖.๒๔	๑๐.๘๑	๑๐.๘๒	๓๕๔
๕.ลำปาว	๑,๑๖๙	๕๙	๑,๐๖๙	๕๗	๒.๔๔	๒.๕๐	๔.๕๘	๔.๖๔	๑,๒๘๑
๖.สิรินธร	๑,๕๗๐	๘๐	๗๓๙	๖๕	๓.๕๕	๓.๓๖	๐.๑๘	๐.๐๐	๓๙๖
๗.ป่าสักชลสิทธิ์	๘๘๗	๙๒	๘๘๔	๙๒	๒๖.๐๗	๓๕.๗๐	๑.๗๔	๑๙.๐๔	๗๓
๘.ศรีนครินทร์	๑๓,๑๒๓	๗๔	๒,๘๕๘	๓๘	๒๓.๔๖	๓๗.๘๔	๔.๗๘	๕.๐๓	๕,๗๒๗
๙.วชิราลงกรณ	๕,๕๙๕	๖๓	๒,๕๘๓	๔๔	๑๑.๖๒	๒๓.๖๒	๔.๙๗	๕.๐๘	๕,๔๐๕
๑๐.ขุนด่านปราการชล	๑๙๙	๘๙	๑๙๔	๘๘	๐.๕๐	๐.๔๓	๐.๐๔	๐.๐๔	๒๗
๑๑.รัชชประภา	๔,๖๓๒	๘๒	๓,๒๘๐	๗๖	๔๖.๖๗	๑๘.๘๑	๑๗.๓๑	๑๖.๘๐	๑,๙๘๘
๑๒.บางบาล	๓๗๗	๒๖	๑๐๑	๙	๐.๘๑	๑.๔๑	๑.๙๘	๒.๐๙	๑,๒๙๗

๕. สถานการณ์น้ำในประเทศ ณ วันที่ ๑๗ - ๒๑ ตุลาคม ๒๕๕๙ (ที่มา: กรมชลประทาน)

สถานี	แม่น้ำ	อำเภอ	จังหวัด	ระดับ ตลิ่ง (ม. รทก.)	ระดับน้ำ (ม.รทก.)					แนวโน้ม
					จันทร์	อังคาร	พุธ	พฤหัสบดี	ศุกร์	
					๑๗ ต.ค.	๑๘ ต.ค.	๑๙ ต.ค.	๒๐ ต.ค.	๒๑ ต.ค.	
P.๑	ปิง	เมือง	เชียงใหม่	๓.๗๐	๑.๔๐	๑.๓๘	๑.๓๓	๑.๓๒	๑.๓๖	เพิ่มขึ้น
W.๑C	วัง	เมือง	ลำปาง	๕.๒๐	๐.๗๑	๐.๑๗	๐.๐๓	-๐.๒๐	-๐.๒๕	ลดลง
Y.๔	ยม	เมือง	สุโขทัย	๗.๔๕	๔.๓๑	๓.๕๕	๓.๙๙	๓.๖๓	๓.๕๒	ลดลง
N.๖๗	น่าน	ชุมแสง	นครสวรรค์	๒๘.๓๐	๒๖.๘๓	๒๖.๗๖	๒๖.๖๑	๒๖.๔๗	๒๖.๓๓	ลดลง
C.๑๓	เจ้าพระยา	สรรพยา	ชัยนาท	๑๖.๓๔	๑๕.๗๐	๑๕.๗๐	๑๕.๗๘	๑๕.๘๐	๑๕.๙๐	เพิ่มขึ้น
M.๖A	มูล	สตึก	บุรีรัมย์	๕.๔๐	๖.๘๕	๖.๘๔	๖.๘๑	๖.๗๗	๖.๗๒	ล้นตลิ่ง
M.๗	มูล	เมือง	อุบลราชธานี	๗.๐๐	๖.๕๔	๖.๔๖	๖.๓๙	๖.๓๓	๖.๒๗	ลดลง
M.๑๙๑	ลำตะคอง	เมือง	นครราชสีมา	๓.๐๐	๑.๐๙	๐.๙๓	๑.๓๐	๑.๔๔	๑.๓๒	ลดลง
M.๑๕๙	ลำชี	จอมพระ	สุรินทร์	๑๑.๓๐	๗.๐๓	๗.๐๘	๖.๙๖	๖.๖๘	๖.๔๑	ลดลง
M.๙๕	ลำเสียวใหญ่	สุวรรณภูมิ	ร้อยเอ็ด	๓.๒๐	๓.๗๕	๓.๗๓	๓.๖๙	๓.๖๕	๓.๖๐	ล้นตลิ่ง
X.๖๔	คลองท่ามะ	ท่ามะ	ชุมพร	๑๗.๑๓	๘.๒๙	๑๐.๘๒	๙.๘๔	๑๐.๔๐	๘.๙๐	ลดลง
X.๑๔๙	คลองกลาย	นบพิตำ	นครศรีธรรมราช	๓๓.๙๖	๒๙.๐๑	๒๙.๐๗	๒๙.๐๖	๒๙.๒๘	๒๙.๒๒	ลดลง
X.๒๗๔	แม่น้ำโก-ลก	แว้ง	นราธิวาส	๒๒.๔๐	๑๘.๓๘	๑๘.๔๐	๑๘.๓๖	๑๘.๓๘	๑๘.๕๗	เพิ่มขึ้น
X.๓๗A	แม่น้ำตาปี	พระแสง	สุราษฎร์ธานี	๑๐.๗๖	๙.๘๓	๙.๘๓	๙.๘๘	๙.๙๕	๑๐.๐๔	เพิ่มขึ้น

*** ยังไม่ได้รับรายงาน

๖. สถานการณ์น้ำในพื้นที่ลุ่มน้ำโขง ณ วันที่ ๒๐ ตุลาคม ๒๕๕๙ (ที่มา:MRC: Mekong River Commission)

สถานี	ระดับตลิ่ง(เมตร)	ระดับน้ำ (เมตร)	ต่ำกว่าระดับตลิ่ง (เมตร)	แนวโน้ม
อ.เชียงแสน จ.เชียงราย	๑๒.๘๐	๒.๖๖	๑๐.๑๔	ทรงตัว
อ.เชียงคาน จ.เลย	๑๖.๐๐	๗.๕๐	๘.๕	ลดลง
อ.เมือง จ.หนองคาย	๑๒.๒๐	๕.๐๗	๗.๑๓	ลดลง
อ.เมือง จ.นครพนม	๑๒.๕๐	๔.๕๕	๗.๙๕	ลดลง
อ.เมือง จ.มุกดาหาร	๑๒.๐๐	๔.๖๐	๗.๔	ลดลง
อ.โขงเจียม จ.อุบลราชธานี	๑๔.๕๐	๖.๔๕	๘.๐๕	ลดลง

๖. สถานการณ์เตือนภัย Early Warning ณ วันที่ ๒๑ ตุลาคม ๒๕๕๙ (ที่มา: สำนักวิจัย พัฒนาและอุทกวิทยา กรมทรัพยากรน้ำ)

[เวลา ๑๕.๐๐ น.(เมื่อวาน) - ๐๘.๐๐ น.]

การแจ้งเตือน	สถานี	การแจ้งเตือน
เตือนสีแดง (อพยพ)	-	-
เตือนสีเหลือง (เตือนภัย)	-	-
เตือนสีเขียว (ฝ้าระวัง)	บ้านเหนือคลอง ต.ทุ่งโพธิ์ อ.จุฬาภรณ์ จ.นครศรีธรรมราช	ปริมาณฝนสะสม ๑๒ ชั่วโมง ๑๐๓.๕ มิลลิเมตร

*ได้รับข้อมูลจากทาง Social Media โดยโปรแกรม Line ศูนย์อุทกภัย ทน.

๗. เหตุการณ์วิกฤตน้ำปัจจุบัน ณ วันที่ ๒๑ ตุลาคม ๒๕๕๙ [เวลา ๑๕.๐๐ น.(เมื่อวาน) - ๐๘.๐๐ น.(วันนี้)]

ไม่มีสถานการณ์

๘. สถานการณ์อุทกภัย ณ วันที่ ๒๐ ตุลาคม ๒๕๕๙ (ที่มา : กรมป้องกันและบรรเทาสาธารณภัย)

จังหวัดที่ประกาศเขตการให้ความช่วยเหลือผู้ประสบภัยพิบัติกรณีฉุกเฉิน (อุทกภัย) ตั้งแต่ ๑๘ พ.ค. – ๑๘ ต.ค. ๒๕๕๙ ตามระเบียบ กระทรวงการคลังว่าด้วยเงินทด รองราชการ เพื่อช่วยเหลือผู้ประสบภัยพิบัติกรณีฉุกเฉิน พ.ศ. ๒๕๕๖ จำนวน ๔๗ จังหวัด ๒๗๐ อำเภอ ๑,๒๐๗ ตำบล ๗,๕๐๘ หมู่บ้าน จังหวัดที่ปิดสถานการณ์แล้ว ๒๙ จังหวัด ๑๗๓ อำเภอ ๖๑๗ ตำบล ๓,๔๙๐ หมู่บ้าน ปัจจุบันยังคงมีจังหวัดมีประกาศเขตการให้ความช่วยเหลือผู้ประสบภัยพิบัติกรณีฉุกเฉิน (อุทกภัย) จำนวน ๑๘ จังหวัด ๙๗ อำเภอ ๖๐๑ ตำบล ๔,๐๕๕ หมู่บ้าน (จ.พะเยา พังงา อุทัยธานี ชัยนาท กำแพงเพชร นครสวรรค์ พิษณุโลก สุโขทัย พิจิตร พระนครศรีอยุธยา ตาก บึงกาฬ สกลนคร ระยอง ระนอง จ.ชัยภูมิ จ.อ่างทอง และ จ.สระบุรี)

๙. การคาดหมายลักษณะอากาศ ๗ วันข้างหน้า (ระหว่างวันที่ ๒๑ – ๒๖ ตุลาคม ๒๕๕๙)

ในช่วงวันที่ ๒๐-๒๑ ต.ค. ภาคกลางตอนล่าง ภาคตะวันออก และภาคใต้ ยังคงมีฝนตก และมีฝนตกหนักถึงหนักมากบางแห่งในภาคใต้ฝั่งตะวันตก ส่วนภาคเหนือและภาคตะวันออกเฉียงเหนือมีฝนน้อย

ในช่วงวันที่ ๒๒-๒๖ ต.ค. บริเวณภาคเหนือ และภาคตะวันออกเฉียงเหนือมีฝนเพิ่มขึ้น ส่วนบริเวณภาคกลางตอนล่าง ภาคตะวันออก และภาคใต้ มีฝนตกตลอดช่วง และมีฝนตกหนักบางแห่ง สำหรับกรุงเทพมหานครและปริมณฑลยังคงมีฝนตกตลอดช่วงกับมีฝนตกหนักบางแห่ง สำหรับคลื่นลมบริเวณทะเลอันดามันและอ่าวไทยจะมีกำลังแรงขึ้นโดยมีคลื่นสูง ๒-๓ เมตร

ข้อควรระวัง ในช่วงวันที่ ๒๐-๒๖ ต.ค. ภาคกลางตอนล่าง ภาคตะวันออก และภาคใต้ฝั่งตะวันตก ระวังอันตรายจากฝนตกหนักและฝนที่ตกสะสมไว้ด้วย สำหรับชาวเรือบริเวณทะเลอันดามันและอ่าวไทยตอนบน ขอให้เดินเรือด้วยความระมัดระวัง และเรือเล็กควรงดออกจากฝั่ง ในช่วงระยะเวลาดังกล่าวไว้ด้วย

จึงเรียนมาเพื่อโปรดทราบ

นายวรศาสตร์ อภัยพงษ์
อธิบดีกรมทรัพยากรน้ำ