



รายงานสถานการณ์น้ำ ศูนย์ป้องกันวิกฤติน้ำ กรมทรัพยากรน้ำ วันศุกร์ ที่ ๙ สิงหาคม ๒๕๖๒

สภาวะอากาศ ประเทศไทยบริเวณภาคตะวันออกและภาคใต้มีฝนเพิ่มขึ้นและมีฝนตกหนักถึงหนักมากบางแห่ง ขอให้ประชาชนบริเวณดังกล่าวระวังอันตรายจากฝนที่ตกหนักและฝนที่ตกสะสมไว้ด้วย ซึ่งอาจทำให้เกิดน้ำท่วมฉับพลันและน้ำป่าไหลหลากในพื้นที่เสี่ยงภัยได้ สำหรับทะเลอันดามันมีคลื่นสูง ๒-๓ เมตร บริเวณที่มีฝนฟ้าคะนองคลื่นสูงมากกว่า ๓ เมตร และอ่าวไทยตอนบนมีคลื่นสูงประมาณ ๒ เมตร ขอให้ชาวเรือเดินเรือด้วยความระมัดระวัง ในบริเวณที่มีฝนฟ้าคะนอง และเรือเล็กงดออกจากฝั่ง



สถานการณ์น้ำ

กรมอุตุนิยมวิทยา เผยภาคตะวันออก ภาคใต้ มีฝนเพิ่ม-ตกหนักบางแห่ง กทม. ฟ้าคะนอง ๖๐ %

หนองคาย ระดับน้ำโขงลดลง กว่า ๓๗ ซม. ส่งผลกระทบเรือขนส่งสินค้าและโป๊ะแพ และระบบนิเวศของปลาในแม่น้ำโขง

ปภ.ประกาศเขตฯฝนแล้ง ๔ จังหวัด ๖ อำเภอ ประสานแจกน้ำช่วย (หมายเหตุ ข้อมูลข่าวจาก เดลินิวส์/ไอ เอ็น เอ็น/สยามรัฐ)

สถานการณ์น้ำต่างประเทศ

สถานการณ์น้ำ

ระดับน้ำในแม่น้ำโขง : MRC: Mekong River Commission ณ วันที่ ๘ สิงหาคม ๒๕๖๒

สถานี	ระดับตลิ่ง	ระดับน้ำ ๖ ส.ค. ๖๒	ระดับน้ำ ๗ ส.ค. ๖๒	+สูงกว่าตลิ่ง -ต่ำกว่าตลิ่ง	แนวโน้ม
อ.เชียงแสน จ.เชียงราย	๑๒.๘๐	๒.๙๑	๒.๙๒	-๙.๘๘	เพิ่มขึ้น
อ.เชียงคาน จ.เลย	๑๖.๐๐	๙.๓๕	๘.๗๔	-๗.๒๖	ลดลง
อ.เมือง จ.หนองคาย	๑๒.๒๐	๓.๘๘	๕.๙๗	-๖.๒๓	เพิ่มขึ้น
อ.เมือง จ.นครพนม	๑๒.๐๐	๔.๔๙	๔.๓๓	-๗.๖๗	ลดลง
อ.เมือง จ.มุกดาหาร	๑๒.๕๐	๔.๖๑	๔.๖๕	-๗.๘๕	เพิ่มขึ้น
อ.โขงเจียม จ.อุบลราชธานี	๑๔.๕๐	๔.๙๕	๕.๒๕	-๙.๒๕	เพิ่มขึ้น

หมายเหตุ : ระดับ (รสม.) ข้อมูลจาก <http://www.dwr.go.th>

ระดับน้ำ-ลุ่มน้ำเสาบสงขลา ลุ่มน้ำทะเลสาบสงขลา ปัจจุบันสถานการณ์น้ำในลำน้ำโดยทั่วไปอยู่ในภาวะปกติ(ระดับน้ำต่ำกว่าระดับตลิ่งต่ำสุด) สถานการณ์น้ำในลำน้ำส่วนใหญ่มีแนวโน้มลดลง/ทรงตัว (ข้อมูลวันที่ ๘ ส.ค. ๒๕๖๒ ที่มากรมชลประทาน) สถานีคลองลำ อ.ศรีนครินทร์ จ.พัทลุง สถานีคลองนุ้ย อ.เมือง จ.พัทลุง สถานีคลองหะ อ.หาดใหญ่ จ.สงขลา สถานีคลองอู่ตะเภา อ.สะเดา จ.สงขลา สถานีคลองอู่ตะเภา อ.คลองหอยโข่ง จ.สงขลา สถานีคลองอู่ตะเภา อ.หาดใหญ่ จ.สงขลา วัดปริมาณน้ำได้ ๒๐.๖๗ ๗.๔๙ ๔.๑๑ ๙.๕๗ ๒.๗๔ -๐.๐๙ เมตร

สถานีตรวจวัดระดับน้ำ (CCTV) ณ วันที่ ๘ สิงหาคม ๒๕๖๒ การตรวจวัดระดับน้ำจากกล้อง (CCTV) ระดับน้ำส่วนใหญ่ อยู่ในเกณฑ์ปกติ

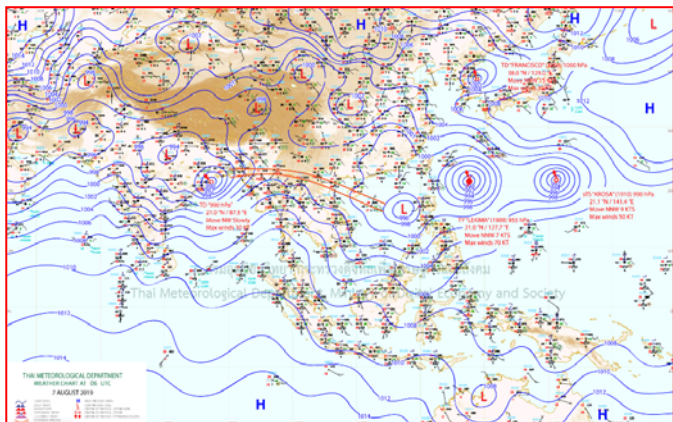
ลำดับที่	จังหวัด	สถานที่ตั้งกล้อง	แม่น้ำ/ลำน้ำ	วิกฤติ	วิกฤติ	ระดับน้ำ (ม.รทก.)			สถานการณ์	หมายเหตุ
				น้ำแล้ง	น้ำท่วม	พ.ศ.2562				
				ระดับน้อยกว่า	ระดับมากกว่า	30 ก.ค. 62	31 ก.ค. 62	8 ส.ค. 62		
1	จ.แพร่	สะพานมหาโพธิ์ อ.เมือง	ยม	143.18	152.33	N/A	N/A	146.10	น้ำปกติ	↑
2	จ.สุโขทัย	สะพานศรีรัตนาลัย อ.เมือง	ยม	60.14	71.78	N/A	N/A	N/A	น้ำปกติ	↔
3	จ.สุโขทัย	สะพานพระเมรุมา อ.เมือง	ยม	42.48	48.59	N/A	N/A	47.10	น้ำปกติ	↑
4	จ.พิษณุโลก	สะพานนระงะกา อ.บางระกา	ยม	31.73	37.23	N/A	N/A	N/A	น้ำปกติ	↔
5	จ.พิจิตร	สะพานโพทะเล อ.โพทะเล	ยม	22.58	30.63	25.80	25.70	25.00	น้ำปกติ	↓
6	จ.พิษณุโลก	ไนท์บาร์ชา อ.เมือง	น่าน	37.33	45.04	N/A	N/A	N/A	น้ำปกติ	↔
7	จ.นครสวรรค์	วัดเกษไชโยเหนือ อ.ชุมแสง	น่าน	18.73	25.60	N/A	N/A	N/A	น้ำปกติ	↔
8	จ.นครสวรรค์	บ้านทับกฤช อ.ชุมแสง (ทับกฤชใต้)	น่าน	-	26.16	N/A	N/A	N/A	น้ำปกติ	↔
9	จ.อุตรดิตถ์	สะพานเทพา อ.เมือง	น่าน	49.22	56.91	N/A	N/A	N/A	น้ำปกติ	↔
10	จ.น่าน	สะพานนครน่านพัฒนา อ.เมือง	น่าน	192.17	197.73	N/A	N/A	N/A	น้ำปกติ	↔
11	จ.พิจิตร	สถานีสูบน้ำดิบ อ.บางมูลนาก	น่าน	18.19	27.23	5.80	5.80	5.50	น้ำน้อย	↓
12	จ.พิษณุโลก	สะพานสุพรรณภูมิ อ.เมือง	น่าน	33.98	44.52	36.40	36.20	N/A	น้ำน้อย	↔
13	จ.อุตรธานี	สถานีวิทยุทอง อ.เมือง	โขง	-	-	N/A	N/A	N/A	น้ำปกติ	↔
14	จ.เลย	สถานีแม่น้ำเลย อ.เมือง	โขง	-	-	230.50	230.55	230.60	น้ำปกติ	↑
15	จ.เชียงราย	สถานีห้วยฝ้าย อ.แม่สาย	แม่สาย/โขง	395.79	396.50	N/A	N/A	N/A	น้ำปกติ	↔
16	จ.หนองคาย	สวนสวนอุทกหนองคาย อ.เมือง	โขง	157.85	166.70	N/A	N/A	N/A	น้ำปกติ	↔
17	จ.หนองคาย	วัดทุ่งธาตุ อ.โพนทิว	ห้วยหลวง/โขงอีสาน	150.50	159.43	N/A	N/A	N/A	น้ำปกติ	↔
18	จ.นครพนม	บ้านตาสปากน้ำ อ.ท่าอุเทน	น้ำสงคราม/โขงอีสาน	133.42	141.02	N/A	N/A	N/A	น้ำปกติ	↔
19	จ.นครราชสีมา	ร.ร.เทศบาล 4 อ.เมือง	ลำตะคอง/มูล	174.60	178.00	176.60	176.60	176.70	น้ำน้อย	↑
20	จ.บุรีรัมย์	สตึก อ.สตึก	มูล	123.13	128.76	124.15	124.15	124.00	น้ำปกติ	↓
21	จ.สิงห์บุรี	เขื่อนสะพานสิงห์บุรี อ.เมือง	เจ้าพระยา	3.45	11.50	N/A	N/A	N/A	น้ำน้อย	↔
22	จ.อ่างทอง	บ้านขามฉิม อ.โพธิ์ทอง	เจ้าพระยา	-	9.11	N/A	N/A	N/A	น้ำปกติ	↔
23	จ.พระนครศรีอยุธยา	บ้านป้อม อ.พระนครศรีอยุธยา	เจ้าพระยา	-	-	7.35	7.45	6.90	น้ำปกติ	↓
24	จ.พระนครศรีอยุธยา	อ.เสนา	น้อย/เจ้าพระยา	2.00	5.00	0.50	0.70	N/A	น้ำปกติ	↔
25	จ.อุทัยธานี	เขื่อนสะพานวีริศ อ.เมือง	สะแกกรัง	15.16	19.90	5.50	5.50	5.50	น้ำปกติ	↔
26	จ.อุทัยธานี	อุทัยใหม่ อ.เมือง	สะแกกรัง	-	-	14.30	14.40	14.10	น้ำปกติ	↓
27	จ.พระนครศรีอยุธยา	สะพานวีริศ อ.พระนครศรีอยุธยา	เจ้าพระยา	-	-	-0.90	-0.80	-1.40	น้ำปกติ	↓
28	จ.สมุทรปราการ	สะพานข้ามแม่น้ำท่าจีน 3 อ.เมือง	ท่าจีน	-5.11	0.57	-1.84	-1.64	-0.54	น้ำปกติ	↑
29	จ.นครปฐม	สะพานบุญศิริ อ.บางขุนเทียน อ.สามพราน	ท่าจีน	-5.59	-0.30	-0.22	-0.22	-0.22	น้ำปกติ	↔
30	จ.นครปฐม	สะพานหลวงเทพ อ.นครไชยศรี	ท่าจีน	-3.16	2.21	0.41	0.46	0.26	น้ำปกติ	↓
31	จ.นครปฐม	สะพานข้ามแม่น้ำท่าจีน ทางหลวง 306 อ.บางเลน	ท่าจีน	-4.57	0.21	-0.54	-0.54	-0.54	น้ำน้อย	↔
32	จ.สุพรรณบุรี	สะพานวัดพระรูป อ.เมือง	ท่าจีน	-1.26	2.75	0.3	0.30	0.30	น้ำน้อย	↔
33	จ.สุพรรณบุรี	สถานีสูบน้ำดิบ อ.เมือง	ท่าจีน	1.55	5.18	N/A	N/A	N/A	น้ำปกติ	↔
34	จ.ชัยนาท	สะพานสามง่าม-ท่าโบสถ์ อ.หันคา	ท่าจีน	10.69	12.83	12.02	11.82	11.82	น้ำปกติ	↔
35	จ.ฉะเชิงเทรา	เขื่อนสะพานฉะเชิงเทรา อ.เมือง	บางปะกง	-0.01	1.90	N/A	N/A	N/A	น้ำปกติ	↔
36	จ.จันทบุรี	ตรังข้ามวัดจันทนาราม อ.เมือง	จันทบุรี/ชายฝั่งทะเลตะวันออก	0.20	3.73	N/A	N/A	N/A	น้ำปกติ	↔
37	จ.ประจวบคีรีขันธ์	ร.ร.อนุบาลบางสะพาน อ.บางสะพาน	คลองบางสะพาน/ชายฝั่งทะเลตะวันตก	-	3.30	-0.10	-0.20	0.30	น้ำปกติ	↑
38	จ.สงขลา	สถานีสูบน้ำดิบ อ.หาดใหญ่	ทะเลสาบสงขลา	-	-	0.10	0.10	-0.10	น้ำน้อย	↓
39	จ.พัทลุง	สถานีคลองมะใหม่ อ.ตะโหมด	ทะเลสาบสงขลา	-	-	N/A	N/A	N/A	น้ำปกติ	↔
40	จ.พัทลุง	สถานีลำปำ อ.เมือง	ทะเลสาบสงขลา	-	-	-0.80	-0.90	-0.90	น้ำปกติ	↔
41	จ.เชียงใหม่	อุทกวิทยาเชียงใหม่ อ.เชียงใหม่	-	-	-	N/A	N/A	N/A	น้ำปกติ	↔
42	จ.เลย	สถานีสูบน้ำดิบ (MRC) อ.เชียงคาน	โขง	-	-	6.30	6.60	7.60	น้ำปกติ	↑
43	จ.อุบลราชธานี	สถานีสูบน้ำดิบ (MRC) อ.โขงเจียม	-	-	-	N/A	N/A	N/A	น้ำปกติ	↔
44	จ.นครสวรรค์	บ้านบางแก้ว อ.บรรพตพิสัย	ปิง-วัง-สะแกกรัง-ป่าสัก	-	-	37.17	37.27	37.17	น้ำปกติ	↓
45	จ.ตาก	บ้านปากศรีอห้วยจี่ อ.บ้านตาก	ปิง-วัง-สะแกกรัง-ป่าสัก	-	-	118.17	117.97	117.57	น้ำปกติ	↓
46	จ.เพชรบูรณ์	บ้านจางวาง อ.หล่มสัก	ปิง-วัง-สะแกกรัง-ป่าสัก	-	-	130.20	130.20	129.25	น้ำปกติ	↓
47	จ.เพชรบูรณ์	แม่น้ำป่าสักที่ อ.เมืองเพชรบูรณ์	ปิง-วัง-สะแกกรัง-ป่าสัก	-	-	110.30	110.30	110.40	น้ำปกติ	↑
48	จ.สระบุรี	แม่น้ำป่าสักที่ อ.เสาไห้	ปิง-วัง-สะแกกรัง-ป่าสัก	-	-	6.50	5.75	5.50	น้ำปกติ	↓
49	จ.สระบุรี	แม่น้ำป่าสักที่ อ.แก่งคอย	ปิง-วัง-สะแกกรัง-ป่าสัก	-	-	7.48	7.48	7.48	น้ำปกติ	↔

ปริมาณน้ำฝนสูงสุด (มม.)

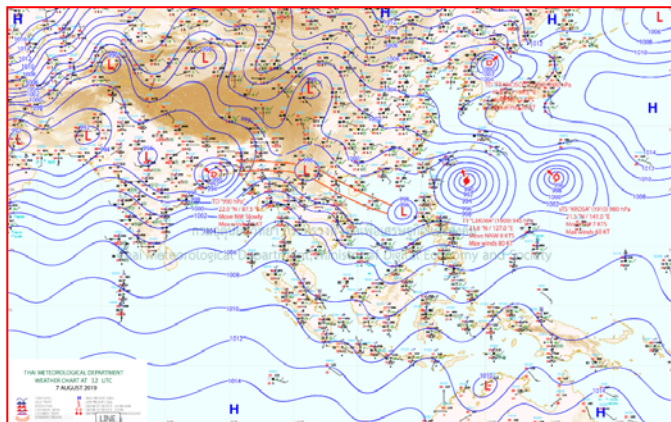
จังหวัด	๓ ส.ค. ๖๒	๔ ส.ค. ๖๒	๕ ส.ค. ๖๒	๖ ส.ค. ๖๒	๗ ส.ค. ๖๒
จ.เพชรบูรณ์	๑.๙	๒๒	๘.๐	๐.๒	๒.๒
จ.นครสวรรค์	-	๑๔.๓	๖.๘	๔.๑	๕.๖
จ.สุพรรณบุรี	-	๘.๐	๒๐.๑	-	๔.๐
จ.ศรีสะเกษ	๐.๗	-	-	๓๕.๐	๒๒.๐
จ.นครนายก	๑.๕	๑๒.๔	๓๐.๘	๓.๑	๑.๔
จ.ปราจีนบุรี	๐.๑	๖.๓	๑๐.๔	๑๔.๐	๐.๕
จ.สระแก้ว	-	๐.๓	๒๐.๕	๐.๓	๐.๔
จ.ฉะเชิงเทรา	-	๑๙.๒	๑๑.๙	๔๗.๐	๐.๕
จ.ชลบุรี	๑.๑	๙๙.๘	๑๐.๐	๒๘.๖	๐.๓
จ.ระยอง	๓.๕	๑๒.๕	๗.๖	๓๒.๕	๒.๗
จ.จันทบุรี	๒๕.๐	๓๑.๙	๖๒.๘	๙๓.๖	๑๐.๔
จ.ตราด	๘๕.๑	๑๐๖.๖	๑๐๘.๐	๑๘๔.๔	๓๘.๓
จ.เพชรบุรี	๓.๐	๒.๕	๔.๑	๓.๖	๐.๕
จ.ประจวบคีรีขันธ์	๑๐.๖	๑๘.๒	๑๒.๐	๒๓.๘	๒.๐
จ.ชุมพร	๙.๑	๑๐.๐	๒๐.๐	๔.๕	๒๐.๘
จ.สุราษฎร์ธานี	๑๙.๘	๗๐.๐	๓.๐.	-	-
จ.นครศรีธรรมราช	-	๑๓.๒	๑๓.๖	-	-
จ.พัทลุง	-	๓.๒	๑๐.๒	-	-
จ.สงขลา	-	๓.๒	-	-	-
จ.ปัตตานี	๘.๖	๕.๖	๐.๒	-	-
จ.ยะลา	-	-	-	-	-
จ.นราธิวาส	๒๕.๐	-	-	-	-
จ.ระนอง	๓๗.๖	๓๔.๖	๓๖.๑	๐.๙	๑.๐
จ.พังงา	๐.๒	๐.๕	๒.๗	-	-
จ.กระบี่	-	-	-	-	-
จ.ภูเก็ต	-	๐.๖	-	-	-
จ.ตรัง	-	๑.๑	๖.๑	-	-
จ.สตูล	-	๑๓.๓	-	-	-

■ จังหวัดที่ประกาศเขตฯ (ฝนแล้ง)

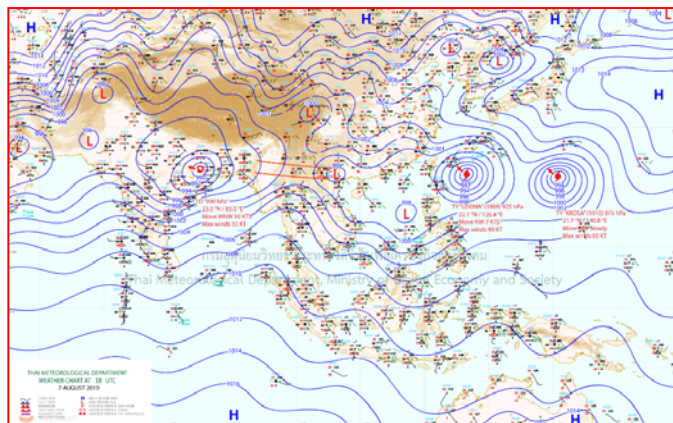
แผนที่อากาศ



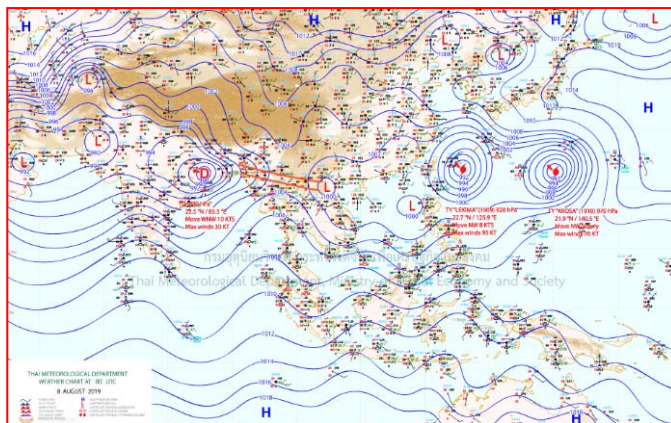
๗ ส.ค. ๖๒ เวลา ๐๓:๐๐ น. ๑



๗ ส.ค. ๖๒ เวลา ๐๙:๐๐ น. ๒



๘ ส.ค. ๖๒ เวลา ๐๑:๐๐ น. ๓



๘ ส.ค. ๖๒ เวลา ๐๗:๐๐ น. ๔



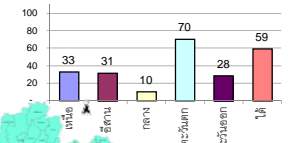
รายงานสรุปสภาพน้ำในอ่างเก็บน้ำขนาดใหญ่และขนาดกลาง

รายงานสถานการณ์ ณ วันที่ 8 สิงหาคม 2562

% ปริมาณน้ำรวมแต่ละภาคปัจจุบัน

ปริมาณน้ำในอ่างที่ใช้การได้ในสัปดาห์นี้ + มากกว่า / - น้อยกว่า สัปดาห์ก่อน 904.01 ล้าน ลบ.ม.

สรุปสถานการณ์ปริมาณน้ำในอ่างเก็บน้ำที่ใช้ในทุกกิจกรรมทั่วประเทศ น้อยกว่าปริมาณน้ำที่ไหลเข้าอ่าง เมื่อเทียบกับสัปดาห์ที่ผ่านมา สถานการณ์อยู่ระหว่างเก็บกักน้ำ



สรุปสถานการณ์ปริมาณน้ำในอ่างน้ำ

คงที่	4	อ่าง
ลดลง	19	อ่าง
เพิ่มขึ้น	15	อ่าง

เปรียบเทียบปริมาณน้ำรวม
ของประเทศไทย
ปี 62 และ ปี 61

วันที่ 8 สิงหาคม 2562 แห่งนี้

34,876 ล้าน ลบ.ม. หรือ เท่ากับ

49%

วันที่ 8 สิงหาคม 2561 แห่งนี้

49,781 ล้าน ลบ.ม. หรือ เท่ากับ

70%

ภาค อ่างเก็บน้ำ เชื่อม	ความจ ที่ รอก. (ล้าน ม.³)	ปริมาณน้ำ ที่ใช้งานได้ (ล้าน ม.³)	ใช้การ ได้จริง (ล้าน ม.³)	ปริมาณน้ำรวม วันที่ 8 สิงหาคม 2561		ปัจจุบัน วันที่ 8 สิงหาคม 2562				สัปดาห์ก่อน วันที่ 2 สิงหาคม 2562				ปริมาณน้ำ + เพิ่มขึ้น - ลดลง (ล้าน ม.³)	สถานการณ์ ในอ่าง	
				%	%	ปริมาณน้ำรวม		ปริมาณน้ำใช้การได้จริง		ปริมาณน้ำรวม		ปริมาณน้ำใช้การได้จริง				
						ปริมาณน้ำ (ล้าน ม.³)	%	ปริมาณน้ำ (ล้าน ม.³)	%	ปริมาณน้ำ (ล้าน ม.³)	%	ปริมาณน้ำ (ล้าน ม.³)	%			
ภาคเหนือ (7)																
1	ภูมิพล (2) ดาก	13,462	3,800	9,662	7,723	57%	4,340	32%	540	4%	4355	32%	555	4%	-15.00	ลดลง
2	สิริกิติ์ (2) อุดรดิตต์	9,510	2,850	6,660	6,369	67%	3,439	36%	589	6%	3263	34%	413	4%	176.00	เพิ่มขึ้น
3	แม่จัน เชียงใหม่	265	12	253	113	43%	87	33%	75	28%	79	30%	67	25%	8.00	เพิ่มขึ้น
4	แมกวง เชียงใหม่	263	14	249	81	31%	50	19%	36	14%	45	17%	31	12%	5.00	เพิ่มขึ้น
5	กัวลม ลำปาง	106	3	103	28	26%	51	48%	48	45%	44	42%	41	39%	7.00	เพิ่มขึ้น
6	ก้าคอนมา ลำปาง	170	6	164	103	61%	46	27%	40	24%	38	22%	32	19%	8.00	เพิ่มขึ้น
7	แควน้อย พะเยา	939	43	896	301	32%	114	12%	71	8%	115	12%	72	8%	-1.00	ลดลง
	แม่จอก	110	16	94	36	33%	31	28%	15	14%	32	29%	16	15%	-1.00	ลดลง
	รวมภาคเหนือ 34.85%	24,825	6,744	18,081	14,755	59%	8,157	33%	1,399	6%	7971	32%	1,211	5%	188.00	เพิ่มขึ้น
ภาคตะวันออกเฉียงเหนือ (12)																
8	ห้วยหลวง อุดรธานี	136	7	129	60	44%	27	20%	20	15%	28	21%	21	15%	-1.00	ลดลง
9	น้ำจืด สกลนคร	520	45	475	534	103%	209	40%	164	32%	215	41%	170	33%	-6.00	ลดลง
10	น้ำพอง (2) สกลนคร	165	8	157	104	63%	34	21%	26	16%	33	20%	25	15%	1.00	เพิ่มขึ้น
11	จันทบูรณ์ (2) ชัยภูมิ	164	37	127	104	63%	42	26%	5	3%	42	26%	5	3%	-	คงที่
12	ลูนรัตน์ (2) ขอนแก่น	2,431	581	1,850	757	31%	543	22%	-	0%	552	23%	-	0%	-	คงที่
13	ลำปาว กาฬสินธุ์	1,980	100	1,880	1,209	61%	427	22%	327	17%	450	23%	350	18%	-23.00	ลดลง
14	ลำตะคอง นครราชสีมา	314	22	292	209	67%	137	44%	115	37%	143	46%	121	39%	-6.00	ลดลง
15	ลำพระเพลิง นครราชสีมา	155	1	154	81	52%	22	14%	21	14%	23	15%	22	14%	-1.00	ลดลง
16	มูลมน นครราชสีมา	141	7	134	71	50%	34	24%	27	19%	36	26%	29	21%	-2.00	ลดลง
17	ลำแจะ นครราชสีมา	275	7	268	126	46%	66	24%	59	21%	71	26%	64	23%	-5.00	ลดลง
18	ลำน้ำระยองบุรีรัมย์	121	3	118	46	38%	21	17%	18	15%	24	20%	21	17%	-3.00	ลดลง
19	สิรินธร (2) อุบลราชธานี	1,966	831	1,135	1,078	55%	1,057	54%	226	11%	1,006	51%	175	9%	51.00	เพิ่มขึ้น
	รวมภาค ดอน. 11.80%	8,369	1,649	6,720	4,381	52%	2,619	31%	1,008	12%	2,623	31%	1,003	12%	5.00	เพิ่มขึ้น
ภาคกลาง (3)																
20	ป่าสักชลสิทธิ์ ลพบุรี	960	3	957	178	19%	28	3%	25	3%	33	3%	30	3%	-5.00	ลดลง
21	ป่าสักชลสิทธิ์ อพรมธานี	160	17	143	66	41%	37	23%	20	13%	37	23%	20	13%	-	คงที่
22	กระเสียว สุพรรณบุรี	240	40	200	165	69%	67	28%	27	11%	68	28%	28	12%	-1.00	ลดลง
	รวมภาคกลาง 1.92%	1,360	60	1,300	409	30%	132	10%	72	5%	138	10%	78	6%	-6.00	ลดลง
ภาคตะวันออก (2)																
23	ศรีนครินทร์ (2) กาญจนบุรี	17,745	10,265	7,480	15,442	87%	13,631	77%	3,366	19%	13,454	76%	3,189	18%	177.00	เพิ่มขึ้น
24	วีรชาลภกรณ (2) กาญจนบุรี	8,860	3,012	5,848	7,519	85%	4,999	56%	1,987	22%	4,539	51%	1,527	17%	460.00	เพิ่มขึ้น
	รวมภาคตะวันออก 37.51%	26,605	13,277	13,328	22,961	86%	18,630	70%	5,353	20%	17,993	68%	4,716	18%	637.00	เพิ่มขึ้น
ภาคตะวันออก (6+4)																
25	ขุนด่าน นครนายก	224	5.00	219	158	71%	39	17%	34	15%	37	17%	32	14%	2.00	เพิ่มขึ้น
26	คลองสีปัด ฉะเชิงเทรา	420	30.00	390	209	50%	50	12%	20	5%	53	13%	23	5%	-3.00	ลดลง
27	บางพระ (3) ชลบุรี	117	12.00	105	60	51%	41	35%	29	25%	42	36%	30	26%	-1.00	ลดลง
28	หนองปลาไหล(3) ระยอง	164	13.75	150	112	68%	93	57%	79	48%	93	57%	79	48%	-	คงที่
29	ประแสร์ (3) ระยอง	295	20.00	275	190	64%	123	42%	103	35%	118	40%	98	33%	5.00	เพิ่มขึ้น
30	มาบประชัน (3) ระยอง	17	0.72	16	11	68%	8	48%	7	44%	8	49%	7.46	45%	-0.21	ลดลง
31	หนองค้อ (3) ระยอง	21	1.00	20	10	48%	6	28%	5	23%	6	28%	5.00	23%	-0.02	ลดลง
32	ดอกกราย (3) ระยอง	79	3.00	76	48	60%	25	32%	22	28%	26	32%	22.79	29%	-0.74	ลดลง
33	คลองใหญ่ (3) ระยอง	45	3.00	42	22	49%	18	40%	15	33%	19	42%	16.18	36%	-1.02	ลดลง
34	นคมหินทรจันทรา ปราจีนบุรี	295	19.00	276	123	42%	71	24%	52	18%	69	23%	50.00	17%	2.00	เพิ่มขึ้น
	รวมภาคตะวันออก 2.37%	1,678	107	1,570	944	56%	474	28%	367	22%	471	28%	364	22%	3.01	เพิ่มขึ้น
ภาคใต้ (4)																
35	แก่งกระจาน เพชรบุรี	710	65	645	736	104%	426	60%	361	51%	365	51%	300	42%	61.00	เพิ่มขึ้น
36	ปราณบุรี ประจวบคีรีขันธ์	391	18	373	319	82%	213	54%	195	50%	192	49%	174	45%	21.00	เพิ่มขึ้น
37	รัชชประภา (2) สุราษฎร์ธานี	5,639	1,352	4,287	4,471	79%	3,425	61%	2,073	37%	3,413	61%	2,061	37%	12.00	เพิ่มขึ้น
38	บางยาง (2) ยะลา	1,454	276	1,178	804	55%	799	55%	523	36%	816	56%	540	37%	-17.00	ลดลง
	รวมภาคใต้ 11.55%	8,194	1,711	6,483	6,331	77%	4,863	59%	3,152	38%	4,786	58%	3,075	38%	77.00	เพิ่มขึ้น
	รวมทั้งประเทศ 100%(38)	71,031	23,548	47,482	49,781	70%	34,876	49%	11,351	16%	33,982	48%	10,447	15%	904.01	เพิ่มขึ้น

ที่มาข้อมูล : ตารางสรุปสภาพน้ำในอ่างเก็บน้ำขนาดใหญ่ทั่วประเทศ และตารางสรุปสภาพน้ำในอ่างเก็บน้ำภาคตะวันออก กรมชลประทาน

หมายเหตุ :

- อ่างเก็บน้ำขนาดใหญ่ หมายถึง อ่างเก็บน้ำที่มีความจุตั้งแต่ 100 ล้าน ลบ.ม. ขึ้นไป
- เป็นอ่างเก็บน้ำอยู่ในความรับผิดชอบของการไฟฟ้าฝ่ายผลิตแห่งประเทศไทย(10) นอกนั้นอยู่ในความรับผิดชอบของกรมชลประทาน (28)
- เป็นอ่างเก็บน้ำขนาดกลางที่มีความสำคัญต่อการอุตสาหกรรมและการประปา ของลุ่มน้ำชายฝั่งทะเลตะวันออก
- ที่มา : กรมชลประทาน และการไฟฟ้าฝ่ายผลิตแห่งประเทศไทย
- จังหวัดที่มีอ่างเก็บน้ำขนาดใหญ่มีจำนวน 26 จังหวัด ไม่มี 50 จังหวัด

รศ. นายสัตย์ ระเด็นแก้วของอ่าง



ศูนย์เขล



ศูนย์ป้องกันกักตุนน้ำ กรมทรัพยากรน้ำ

ลำดับของเขื่อนตามความจ

- ศรีนครินทร์ 2.ภูมิพล 3.สิริกิติ์ 4.วีรชาลภกรณ 5.รัชชประภา
- 6.ลูนรัตน์ 7.สิรินธร 8.บางยาง 9.ลำปาว 10.ป่าสัก

ลำดับของเขื่อนตามปริมาณน้ำใช้การได้

- ภูมิพล 2.ศรีนครินทร์ 3.สิริกิติ์ 4.วีรชาลภกรณ 5.รัชชประภา
- 6.ลำปาว 7.ลูนรัตน์ 8.บางยาง 9.สิรินธร 10.ป่าสัก

ภาคตะวันออกเฉียงเหนือ ภาคใต้ มีฝนเพิ่ม-ตกหนักบางแห่ง กทม.ฟ้าคะนอง ๖๐ %

บริเวณภาคตะวันออกเฉียงเหนือและภาคใต้มีฝนเพิ่มขึ้นและมีฝนตกหนักบางแห่ง ขอให้ประชาชนบริเวณดังกล่าวระวังอันตรายจากฝนที่ตกหนักและฝนที่ตกสะสมไว้ด้วย ซึ่งอาจทำให้เกิดน้ำท่วมฉับพลันและน้ำป่าไหลหลากในพื้นที่เสี่ยงภัยได้ สำหรับทะเลอันดามันมีคลื่นสูง ๒-๓ เมตร บริเวณที่มีฝนฟ้าคะนองคลื่นสูงมากกว่า ๓ เมตร และอ่าวไทยตอนบนมีคลื่นสูงประมาณ ๒ เมตร ขอให้ชาวเรือเดินเรือด้วยความระมัดระวัง ในบริเวณที่มีฝนฟ้าคะนอง และเรือเล็กงดออกจากฝั่งตลอดช่วง

พยากรณ์อากาศสำหรับประเทศไทยตั้งแต่เวลา ๐๖.๐๐ น. วันนี้ ถึง ๐๖.๐๐ น. วันพรุ่งนี้.

ภาคเหนือ มีเมฆมาก กับมีฝนฟ้าคะนอง ร้อยละ ๔๐ ของพื้นที่ ส่วนมากบริเวณจังหวัดแม่ฮ่องสอน เชียงใหม่ กำแพงเพชร และตาก อุณหภูมิต่ำสุด ๒๓-๒๕ องศาเซลเซียส อุณหภูมิสูงสุด ๓๐-๓๔ องศาเซลเซียส ลมตะวันตกเฉียงใต้ ความเร็ว ๑๕-๓๐ กม./ชม.

ภาคตะวันออกเฉียงเหนือ มีเมฆเป็นส่วนมาก กับมีฝนฟ้าคะนอง ร้อยละ ๓๐ ของพื้นที่ ส่วนมากบริเวณจังหวัดอุดรธานี หนองคาย บึงกาฬ สกลนคร นครพนม มุกดาหาร อำนาจเจริญ และอุบลราชธานี อุณหภูมิต่ำสุด ๒๕-๒๖ องศาเซลเซียส อุณหภูมิสูงสุด ๓๒-๓๕ องศาเซลเซียส ลมตะวันตกเฉียงใต้ ความเร็ว ๑๕-๓๐ กม./ชม.

ภาคกลาง มีเมฆมาก กับมีฝนฟ้าคะนอง ร้อยละ ๖๐ ของพื้นที่ บริเวณจังหวัดราชบุรี กาญจนบุรี และอุทัยธานี อุณหภูมิต่ำสุด ๒๓-๒๖ องศาเซลเซียส อุณหภูมิสูงสุด ๓๐-๓๔ องศาเซลเซียส ลมตะวันตกเฉียงใต้ ความเร็ว ๑๕-๓๐ กม./ชม.

ภาคตะวันออก มีเมฆมาก กับมีฝนฟ้าคะนอง ร้อยละ ๖๐ ของพื้นที่ และมีฝนตกหนักบางแห่ง บริเวณจังหวัดจันทบุรี และตราด อุณหภูมิต่ำสุด ๒๔-๒๗ องศาเซลเซียส อุณหภูมิสูงสุด ๒๗-๓๓ องศาเซลเซียส ลมตะวันตกเฉียงใต้ ความเร็ว ๒๐-๓๕ กม./ชม. ทะเลมีคลื่นสูงประมาณ ๒ เมตร บริเวณที่มีฝนฟ้าคะนองคลื่นสูงมากกว่า ๒ เมตร

ภาคใต้ (ฝั่งตะวันออก) มีเมฆเป็นส่วนมาก กับมีฝนฟ้าคะนอง ร้อยละ ๔๐ ของพื้นที่ ส่วนมากบริเวณจังหวัดเพชรบุรี ประจวบคีรีขันธ์ ชุมพร และสุราษฎร์ธานี อุณหภูมิต่ำสุด ๒๔-๒๖ องศาเซลเซียส อุณหภูมิสูงสุด ๓๒-๓๖ องศาเซลเซียส ลมตะวันตกเฉียงใต้ ความเร็ว ๑๕-๓๕ กม./ชม. ทะเลมีคลื่นสูง ๑-๒ เมตร บริเวณที่มีฝนฟ้าคะนองคลื่นสูงประมาณ ๒ เมตร

ภาคใต้ (ฝั่งตะวันตก) มีเมฆเป็นส่วนมาก กับมีฝนฟ้าคะนอง ร้อยละ ๔๐ ของพื้นที่ และมีฝนตกหนักบางแห่ง บริเวณจังหวัดระนอง และพังงา อุณหภูมิต่ำสุด ๒๓-๒๖ องศาเซลเซียส อุณหภูมิสูงสุด ๓๒-๓๕ องศาเซลเซียส ลมตะวันตกเฉียงใต้ ความเร็ว ๒๐-๔๐ กม./ชม. ทะเลมีคลื่นสูง ๒-๓ เมตร บริเวณที่มีฝนฟ้าคะนองคลื่นสูงมากกว่า ๓ เมตร

กรุงเทพมหานครและปริมณฑล มีเมฆมาก กับมีฝนฟ้าคะนอง ร้อยละ ๖๐ ของพื้นที่ อุณหภูมิต่ำสุด ๒๔-๒๖ องศาเซลเซียส อุณหภูมิสูงสุด ๓๓-๓๔ องศาเซลเซียส ลมตะวันตกเฉียงใต้ ความเร็ว ๑๕-๓๐ กม./ชม.

ระดับน้ำโขงลดลง กว่า ๓๗ ซม. ส่งผลกระทบต่อเรือขนส่งสินค้าและไปแพ และระบบนิเวศของปลาในแม่น้ำโขง

ระดับน้ำโขงที่ไหลผ่านจังหวัดหนองคาย ลดลงอย่างต่อเนื่องและรวดเร็ว หลังจากเมื่อวานนี้ (๗ ส.ค.๖๒) เพิ่มขึ้นกว่า ๒ เมตร อยู่ที่ ๕.๙๗ เมตร ล่าสุดวัดที่ส่วนอุทกวิทยาหนองคาย กรมทรัพยากรน้ำมีระดับอยู่ที่ ๕.๖๐ เมตร ลดลงจากช่วงเดียวกันของเมื่อวานนี้ ๐.๓๗ เมตร ต่ำกว่าตลิ่ง ๖.๖๐ เมตร และมีแนวโน้ม ลดลงเนื่องจากวันนี้ระดับน้ำโขงทางตอนเหนือคือที่สถานีเชียงคาน จังหวัดเลย มีระดับลดลง ๑.๐๔ เมตร

ทั้งนี้จากระดับน้ำโขงที่ลดลงอย่างรวดเร็วทำให้มีผลกระทบต่อเรือไปแพหลายไปแพถูกน้ำโขงต้องคอยตรวจสอบรวมทั้งเรือขนส่งสินค้า ส่วนเกษตรกรผู้เลี้ยงปลากระชัง ก็ต้องคอยปรับกระชังให้เหมาะสมกับระดับน้ำที่ลดลง และต้องคอยระวังไม่ให้เศษไม้ที่ลอยมากับน้ำมาชนกระชังปลาจนเกิดความเสียหาย

อย่างไรก็ตาม ปัญหาการลดลงอย่างต่อเนื่องของแม่น้ำโขง นอกจากจะส่งผลกระทบต่อทำให้เกษตรกรบริเวณริมโขง ต้องเดือดร้อนแล้ว ยังอาจส่งผลกระทบต่อระบบนิเวศอย่างรุนแรง กับสัตว์น้ำจำพวกปลาทั้งหลาย โดยเฉพาะกับปลา บึกน้ำจืดชนิดไม่มีเกล็ด เนื่องจากวงจรชีวิตของปลาต้องขึ้นไปวางไข่ในแม่น้ำโขง ซึ่งต้องอาศัยระบบนิเวศที่เหมาะสม และมีระดับที่สูงและไหลปั่นป่วนเพื่อให้เกิดการผสมไข่กับน้ำเชื้ออีกด้วย.

ปก.ประกาศเขตฯฝนแล้ง ๔ จังหวัด ๖ อำเภอ ประสานแจกน้ำช่วยเหลือ

นายชยพล ธิติศักดิ์ อธิบดีกรมป้องกันและบรรเทาสาธารณภัย (ปภ.) เปิดเผยว่า ปัจจุบัน (๘ ส.ค.๖๒) มีจังหวัด ประกาศเขตการให้ความช่วยเหลือผู้ประสบภัยพิบัติกรณีฉุกเฉิน (ฝนแล้ง) ๔ จังหวัด ได้แก่ เพชรบูรณ์ นครสวรรค์ ศรีสะเกษ และสุพรรณบุรี รวม ๖ อำเภอ ๓๙ ตำบล ๔๖๑ หมู่บ้าน โดยเพชรบูรณ์ ประกาศเขตฯ (ฝนแล้ง) ในอำเภอ เมืองเพชรบูรณ์ รวม ๑๖ ตำบล ๒๒๑ หมู่บ้าน นครสวรรค์ ประกาศเขตฯ (ฝนแล้ง) ในพื้นที่ ๒ อำเภอ ได้แก่ อำเภอ ตากฟ้า และอำเภอไพศาลี รวม ๑๒ ตำบล ๑๐๒ หมู่บ้าน ศรีสะเกษ ประกาศเขตฯ (ฝนแล้ง) ในพื้นที่ ๒ อำเภอ ได้แก่ อำเภอไพรบึง และอำเภอเมืองจันทร์ รวม ๙ ตำบล ๑๓๒ หมู่บ้าน สุพรรณบุรี ประกาศเขตฯ (ฝนแล้ง) ในอำเภอเดิม บางนางบวช รวม ๒ ตำบล ๖ หมู่บ้านทั้งนี้ ปภ. ได้ร่วมกับหน่วยทหารและหน่วยงานที่เกี่ยวข้องให้การช่วยเหลือ ผู้ประสบภัยแล้ง โดยสนับสนุนการแจกจ่ายน้ำบรรเทาความเดือดร้อนแก่ประชาชนอย่างต่อเนื่อง อย่างไรก็ตาม ปภ. ได้ประสานจังหวัดเตรียมพร้อมแก้ไขปัญหาภัยแล้ง ด้วยการจัดชุดปฏิบัติการสำรวจข้อมูลสถานการณ์น้ำ ข้อมูลแหล่ง น้ำและปริมาณการใช้น้ำในพื้นที่หมู่บ้าน ตำบล และอำเภอ โดยแยกเป็น น้ำสำหรับอุปโภคบริโภค และน้ำเพื่อ การเกษตร รวมถึงสำรวจและจัดทำบัญชีแหล่งน้ำ ควบคู่กับการปรับปรุงบัญชีพื้นที่เสี่ยงภัยแล้งให้เป็นปัจจุบัน อีกทั้ง ตรวจสอบภาชนะกักเก็บน้ำให้ใช้งานได้เพียงพอ พร้อมกำหนดจุดแจกจ่ายน้ำอุปโภคบริโภคที่เข้าถึงประชาชนทุกพื้นที่ ตลอดจนรณรงค์ให้ทุกภาคส่วนใช้น้ำอย่างประหยัดและเกิดประโยชน์สูงสุด ส่วนเกษตรกรให้ปรับวิถีทำการเกษตรให้ สอดคล้องกับสถานการณ์น้ำในพื้นที่ ทั้งนี้ ประชาชนที่ได้รับความเดือดร้อนจากสถานการณ์ภัยแล้ง สามารถติดต่อขอ ความช่วยเหลือได้ทางสายด่วนนิรภัย ๑๗๘๔ ตลอด ๒๔ ชั่วโมง เพื่อประสานให้การช่วยเหลือโดยด่วนต่อไป

