

รายงานสถานการณ์น้ำลุ่มน้ำทะเลสาบสงขลา

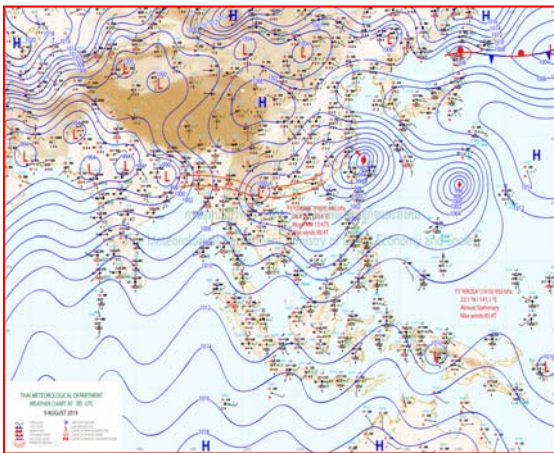
วันที่ 9 สิงหาคม 2562

1) สภาพภูมิอากาศ

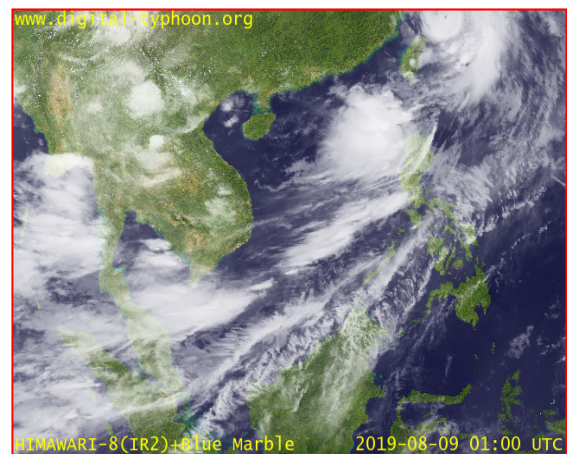
ลักษณะอากาศทั่วไป (ที่มา: กรมอุตุนิยมวิทยา)

พยากรณ์อากาศ 24 ชั่วโมงข้างหน้า บริเวณภาคตะวันออกเฉียงเหนือและภาคใต้มีฝนตกหนักถึงหนักมากบางแห่ง ขอให้ประชาชนบริเวณดังกล่าวระวังอันตรายจากฝนที่ตกหนักและฝนที่ตกสะสมไว้ด้วย ซึ่งอาจทำให้เกิดน้ำท่วมฉับพลันและน้ำป่าไหลหลากในพื้นที่เสี่ยงภัยได้ สำหรับทะเลอันดามันมีคลื่นสูง 2-3 เมตร บริเวณที่มีฝนฟ้าคะนองคลื่นสูงมากกว่า 3 เมตร และอ่าวไทยตอนบนมีคลื่นสูงประมาณ 2 เมตร ขอให้ชาวเรือเดินเรือด้วยความระมัดระวัง ในบริเวณที่มีฝนฟ้าคะนอง และเรือเล็กงดออกจากฝั่ง

สภาพอากาศภาคใต้ฝั่งตะวันออก มีเมฆเป็นส่วนมาก กับมีฝนฟ้าคะนอง ร้อยละ 40 ของพื้นที่ และมีฝนตกหนักบางแห่ง บริเวณจังหวัดเพชรบุรี ประจวบคีรีขันธ์ และชุมพร อุณหภูมิต่ำสุด 24-26 องศาเซลเซียส อุณหภูมิสูงสุด 30-35 องศาเซลเซียส ผลคาดการณ์ปริมาณน้ำฝนล่วงหน้า 1-7 วัน ในช่วงวันที่ 9 - 11 ส.ค. 62 มีฝนฟ้าคะนองร้อยละ 60-70 ของพื้นที่ กับมีฝนตกหนักบางแห่ง ส่วนในช่วงวันที่ 12 - 14 ส.ค. 62 มีฝนฟ้าคะนอง ร้อยละ 40-60 ของพื้นที่



แผนที่อากาศ วันที่ 9 ส.ค. 2562 เวลา 07.00 น.



ภาพถ่ายจากดาวเทียม วันที่ 9 ส.ค. 2562

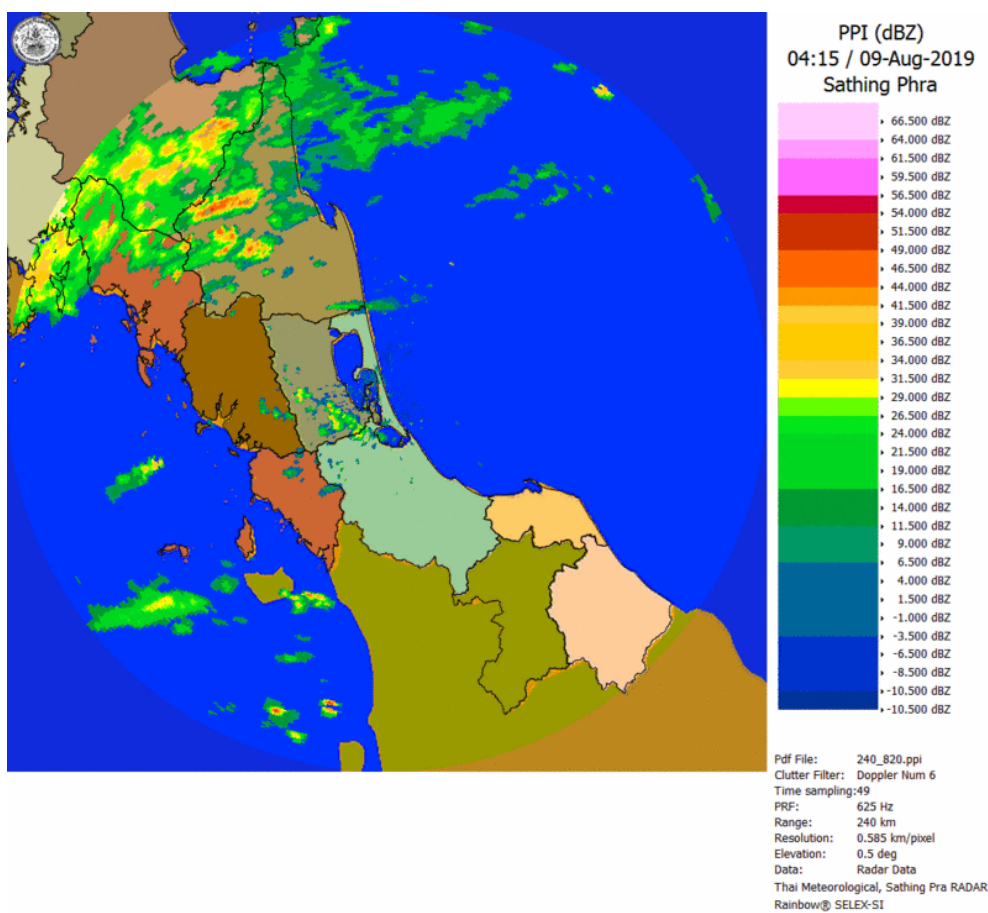
2) สถานการณ์ฝน

จากข้อมูลสถานการณ์ฝนในพื้นที่ลุ่มน้ำทะเลสาบสงขลาของวันที่ 9 สิงหาคม 2562 จากกรมทรัพยากรน้ำ กรมอุตุนิยมวิทยา กรมชลประทาน และสถาบันสารสนเทศทรัพยากรน้ำ (องค์การมหาชน) พบว่า มีฝนตกเล็กน้อยในบางพื้นที่ บริเวณอำเภอสะเดา และอำเภอหาดใหญ่ จังหวัดสงขลา ปริมาณฝน 0.2 – 5.2 มิลลิเมตร

ข้อมูลสถานการณ์ฝนในพื้นที่ลุ่มน้ำทะเลสาบสงขลา ณ วันที่ 9 สิงหาคม 2562 เวลา 07.00 น.

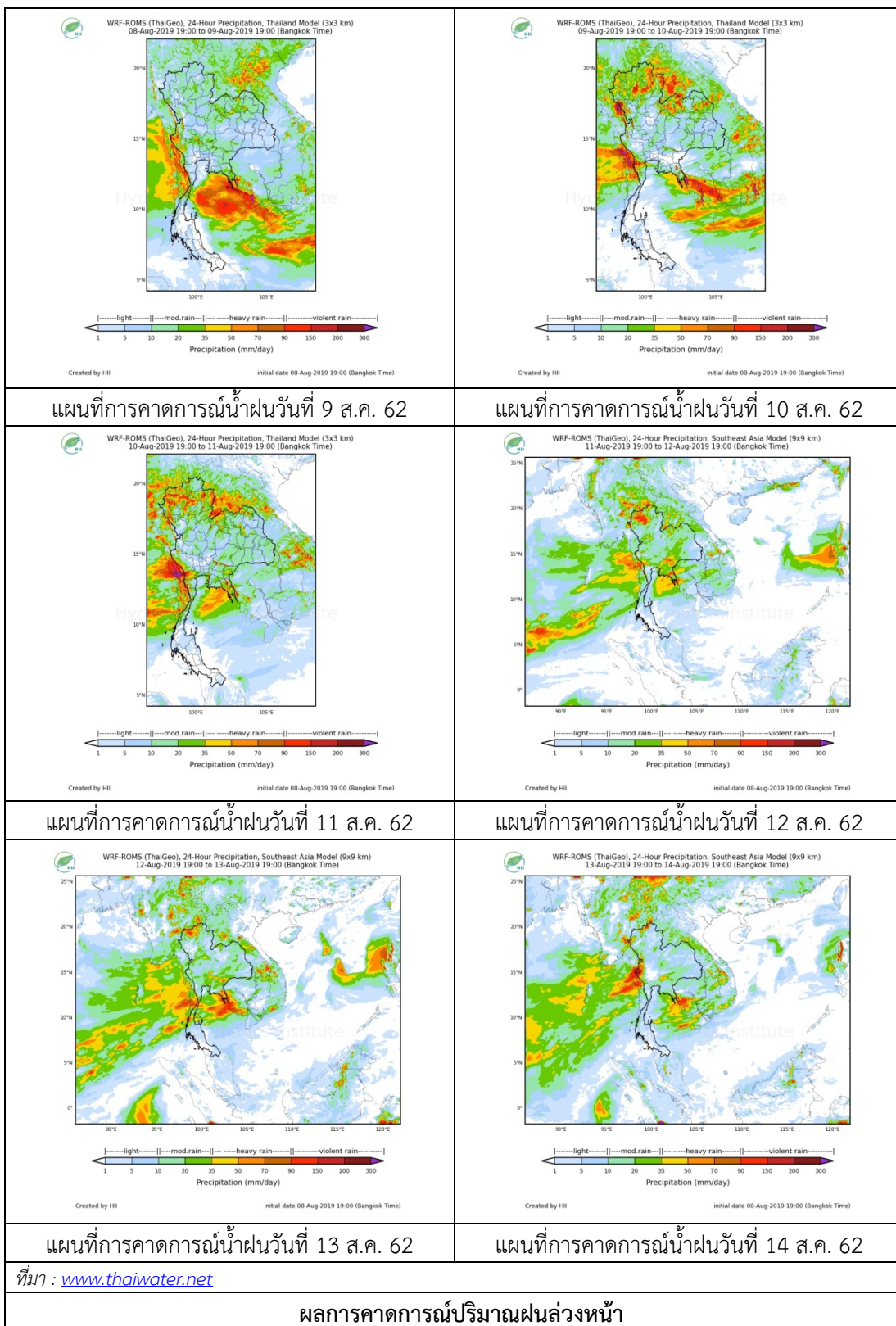
ลำดับ	สถานี	ปริมาณฝน (มม.)
1	ต.ท่าโพธิ์ อ.สะเดา จ.สงขลา	3.9
2	ต.คลองหอยโข่ง อ.หาดใหญ่ จ.สงขลา	5.2
3	คองหษ์ สกษ. ต.คองหส์ อ.หาดใหญ่ จ.สงขลา	0.2

หมายเหตุ “ฝ” คือ ฝนวัดปริมาณไม่ได้ (ต่ำกว่า 0.1 มิลลิเมตร)



ภาพเรดาร์ตรวจอากาศ “สทิงพระ” ณ วันที่ 9 สิงหาคม 2562 (ที่มา : กรมอุตุนิยมวิทยา)

สถานการณ์น้ำฝน



3) ข้อมูลปริมาณน้ำในลำน้ำ

ลุ่มน้ำทะเลสาบสงขลา ปัจจุบันสถานการณ์น้ำในลำน้ำโดยทั่วไปอยู่ในภาวะปกติ (ระดับน้ำต่ำกว่าระดับตลิ่งต่ำสุด) สถานการณ์น้ำในลำน้ำส่วนใหญ่มีแนวโน้มลดลง/ทรงตัว

สถานการณ์น้ำท่า (5 – 9 ส.ค. 2562 ที่มา : กรมชลประทาน)

สถานี	แม่น้ำ	อำเภอ	จังหวัด	ระดับน้ำ-ม.	จันทร์	อังคาร	พุธ	พฤหัสบดี	ศุกร์
				ปริมาณน้ำ- ลบ.ม./วิ. (ระดับเตือนภัย)	5 ส.ค.	6 ส.ค.	7 ส.ค.	8 ส.ค.	9 ส.ค.
X.170	คลองลำ	ศรีนครินทร์	พัทลุง	25.20	20.67	20.69	20.65	20.67	20.66
				580.00	11.10	11.70	10.50	11.10	10.80
X.265	คลองน่วย	เมือง	พัทลุง	8.00	6.82	6.60	7.25	7.49	6.51
				7.00	-	-	-	-	-
.1X.174	คลองหวะ	หาดใหญ่	สงขลา	8.88	4.11	4.12	4.11	4.11	4.11
				388.00	0.55	0.60	0.55	0.55	0.55
X.173A	คลองอู่ ตะเภา	สะเดา	สงขลา	15.90	9.59	9.59	9.60	9.57	9.57
				258.00	3.70	3.70	3.80	3.50	3.50
X.90	คลองอู่ ตะเภา	คลองหอย โข่ง	สงขลา	8.00	2.71	2.71	2.73	2.74	2.75
				580.00	23.60	23.60	24.80	25.40	26.00
X.44	คลองอู่ ตะเภา	หาดใหญ่	สงขลา	7.40	-0.01	-0.01	0.00	-0.09	-0.07
				582.00	5.70	5.70	6.00	3.30	3.90

ข้อมูลระดับน้ำจากระบบตรวจวัดสภาพทางไกลอัตโนมัติลุ่มน้ำทะเลสาบสงขลา กรมทรัพยากรน้ำ ประจำวันที่ 9 สิงหาคม 2562

ข้อมูลระดับน้ำ (7 – 9 ส.ค. 2562 ที่มา : กรมทรัพยากรน้ำ)

สถานี	ตำบล	อำเภอ	จังหวัด	ระดับ ตลิ่ง (ต่ำสุด)	พุธ	พฤหัสบดี	ศุกร์
					7 ส.ค.	8 ส.ค.	9 ส.ค.
คลองอู่ตะเภาตอนบน	พังงา	สะเดา	สงขลา	19.87	11.59	11.58	11.58
คลองอู่ตะเภาตอนล่าง	หาดใหญ่	หาดใหญ่	สงขลา	8.93	0.07	0.01	0.01
คลองรัตภูมิ	กำแพงเพชร	รัตภูมิ	สงขลา	22.62	13.09	13.00	12.96
คลองตะโหมด(ท่าเขียว)	แม่ขรี	ตะโหมด	พัทลุง	27.94	21.64	21.64	21.61
ปากร่อ	ปากร่อ	สิงหนคร	สงขลา	0.00	-0.20	-0.21	-0.23
ลำป่า	ลำป่า	เมือง	พัทลุง	1.15	-0.91	-0.91	-0.94

ปริมาณน้ำในลำน้ำของคลองต่างๆ ในพื้นที่ลุ่มน้ำทะเลสาบสงขลา วันที่ 9 สิงหาคม 2562

สถานีคลองอู่ตะเภาตอนล่าง - ต.หาดใหญ่ อ.หาดใหญ่ จ.สงขลา
(ลุ่มน้ำทะเลสาบสงขลา)



สถานีคลองตะโหมด(ท่าเขียด) - ต.แม่ขรี อ.ตะโหมด จ.พัทลุง
(ลุ่มน้ำทะเลสาบสงขลา)



สถานีลำป่า - ต.ลำป่า อ.เมือง จ.พัทลุง
(ลุ่มน้ำทะเลสาบสงขลา)



4) สรุป

สถานการณ์น้ำในลุ่มน้ำทะเลสาบสงขลาประจำวันี่ 9 สิงหาคม 2562 ปัจจุบันสถานการณ์น้ำในลำน้ำโดยทั่วไปอยู่ในภาวะปกติ (ระดับน้ำต่ำกว่าระดับตลิ่งต่ำสุด) สถานการณ์น้ำในลำน้ำส่วนใหญ่มีแนวโน้มลดลง/ทรงตัว