



ศูนย์ป้องกันวิกฤติน้ำ
กรมทรัพยากรน้ำ
กระทรวงทรัพยากรธรรมชาติและสิ่งแวดล้อม



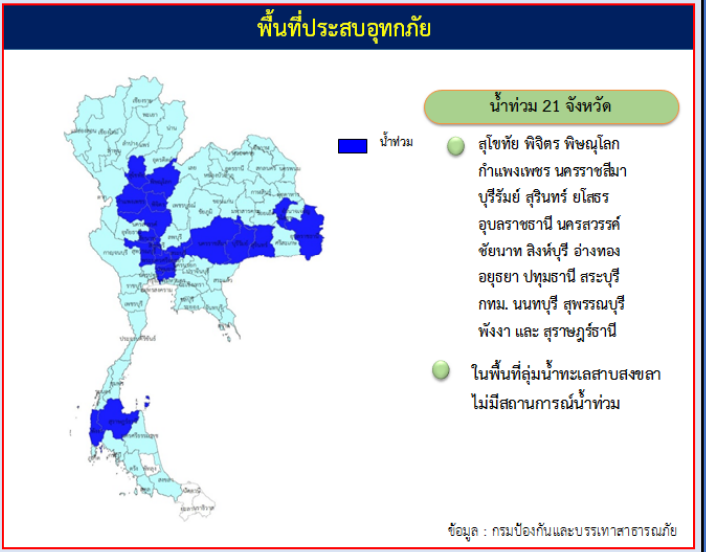
สถานการณ์น้ำในลุ่มน้ำ ทะเลสาบสงขลา

สถานการณ์น้ำ

- ลุ่มน้ำทะเลสาบสงขลา ปัจจุบันสถานการณ์น้ำในลำน้ำโดยทั่วไปยังคงอยู่ในภาวะปกติ (ระดับน้ำต่ำกว่าระดับตลิ่งต่ำสุด) ระดับน้ำในลำน้ำส่วนใหญ่มีแนวโน้มเพิ่มขึ้น

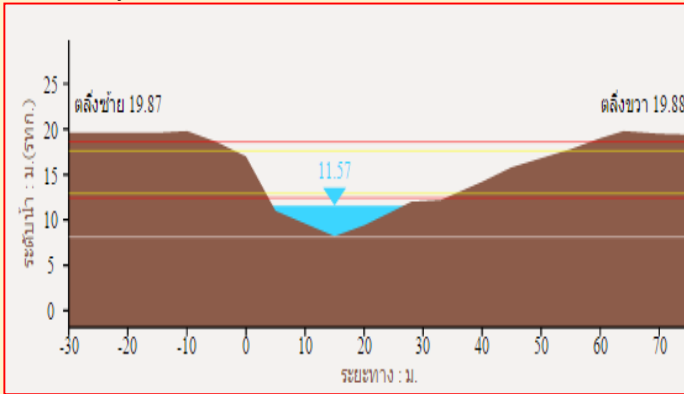
พื้นที่ประสบอุทกภัยในพื้นที่ลุ่มน้ำทะเลสาบสงขลา

- ไม่มีพื้นที่ประสบอุทกภัย

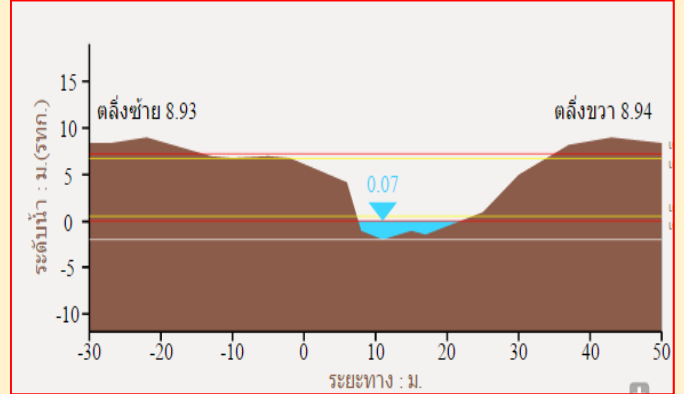


ระดับน้ำของสถานีโทรมาตรในพื้นที่

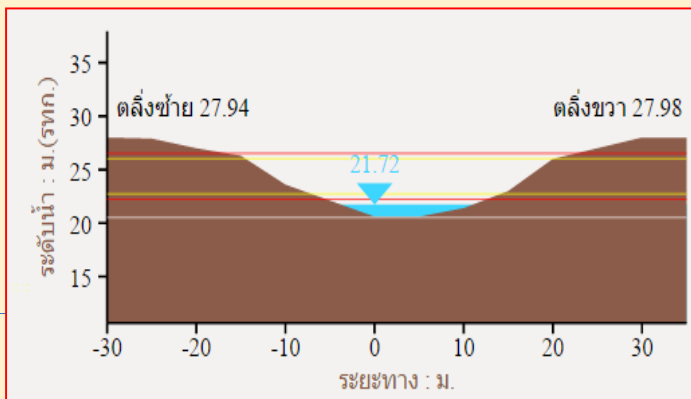
1. สถานีอุตตะกาดอนบน อ.สะเดา จ.สงขลา (ลดลงเล็กน้อย)



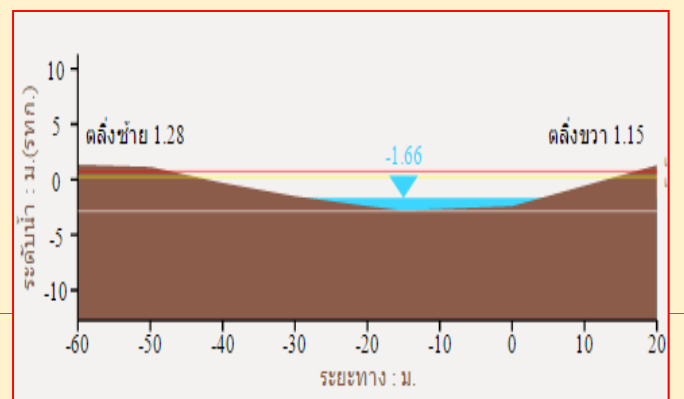
2. สถานีอุตตะกาด่าง อ.หาดใหญ่จ.สงขลา (เพิ่มขึ้น)



3. สถานีตะโหมด (ท่าเขียด) อ.ตะโหมด จ.พัทลุง (เพิ่มขึ้น)



4. สถานีลำป่า อ. เมือง จ. พัทลุง (เพิ่มขึ้น)



รวดเร็ว มีคุณภาพ โปร่งใส มีคุณธรรม

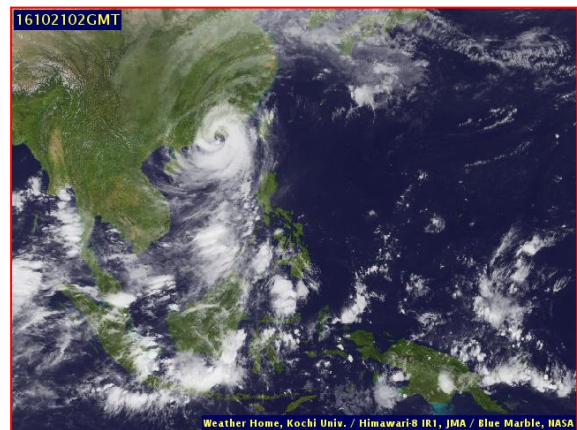
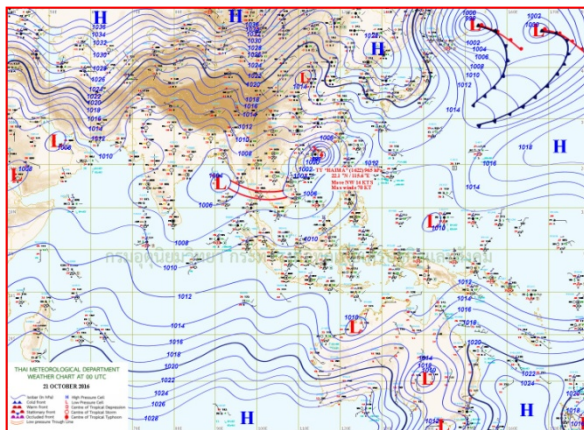
รายงานสถานการณ์น้ำลุ่มน้ำทะเลสาบสงขลา วันที่ 21 ตุลาคม 2559

1) สภาพภูมิอากาศ

ลักษณะอากาศทั่วไป (ที่มา: กรมอุตุนิยมวิทยา)

พยากรณ์อากาศ 24 ชั่วโมงข้างหน้า ภาคใต้ฝั่งตะวันตกและภาคตะวันออก ยังคงมีฝนตกชุกหนาแน่น และมีฝนตกหนักถึงหนักมากบางแห่ง โดยเฉพาะจังหวัดจันทบุรี ตราด ระนอง พังงา ภูเก็ต และกระบี่ ขอให้ประชาชนบริเวณดังกล่าวระวังอันตรายจากฝนตกหนักและฝนที่ตกสะสมไว้ด้วย ส่วนคลื่นลมในทะเลอันดามัน มีคลื่นสูง 2-3 เมตร ขอให้ชาวเรือเดินเรือด้วยความระมัดระวังและเรือเล็กบริเวณทะเลอันดามันควรงดออกจากฝั่งจนถึงวันที่ 24 ต.ค.2559 สำหรับภาคเหนือ ภาคตะวันออกเฉียงเหนือ และภาคกลาง มีฝนน้อย ส่วนกรุงเทพมหานครและปริมณฑลมีโอกาสเกิดฝนใกล้เคียงกับเมื่อวานนี้

สภาพอากาศภาคใต้ฝั่งตะวันออก มีเมฆเป็นส่วนมาก กับมีฝนฟ้าคะนอง ร้อยละ 70 ของพื้นที่ บริเวณจังหวัดเพชรบุรี ประจวบคีรีขันธ์ ชุมพร สุราษฎร์ธานี และนครศรีธรรมราช อุณหภูมิต่ำสุด 23-25 องศาเซลเซียส อุณหภูมิสูงสุด 31-32 องศาเซลเซียส ลมตะวันตกเฉียงใต้ ความเร็ว 15-35 กม/ชม. ทะเลมีคลื่นสูง 1-2 เมตร ห่างฝั่งคลื่นสูงประมาณ 2 เมตร ผลคาดการณ์ปริมาณน้ำฝนล่วงหน้า 1-7 วัน คาดว่า ในช่วงวันที่ 22-26 ต.ค. มีฝนฟ้าคะนอง ร้อยละ 40-60 ของพื้นที่



แผนที่อากาศ วันที่ 21 ต.ค. 2559 เวลา 07.00 น.

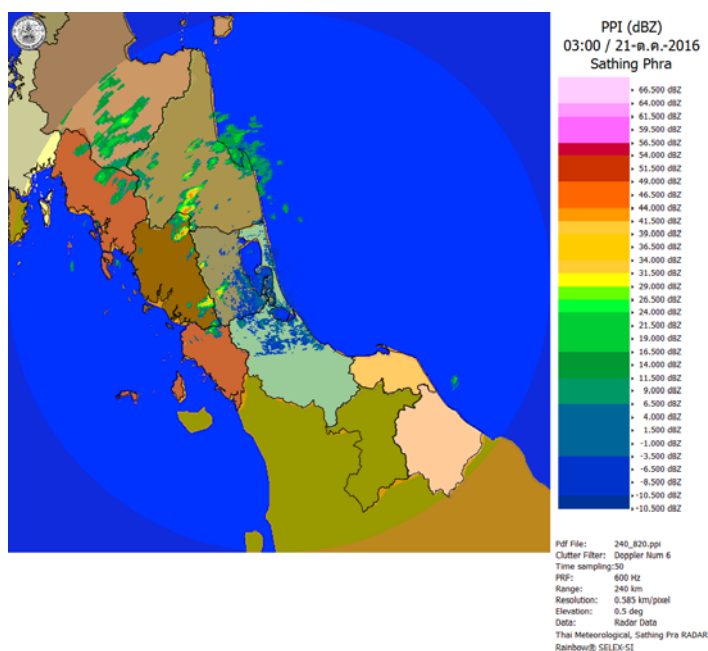
ภาพถ่ายจากดาวเทียม วันที่ 21 ต.ค. 2559

2) สถานการณ์ฝน

จากข้อมูลสถานการณ์ฝนในพื้นที่ลุ่มน้ำทะเลสาบสงขลาของวันที่ 21 ตุลาคม 2559 จากกรมทรัพยากรน้ำ กรมอุตุนิยมวิทยา กรมชลประทาน และสถาบันสารสนเทศทรัพยากรน้ำและการเกษตร (องค์การมหาชน) พบว่า มีฝนตกเล็กน้อยถึงปานกลางและตกหนักในบางพื้นที่ โดยบริเวณอำเภอศรีนครินทร์ ป่าพะยอม กงหรา ตะโหมด ศรีบรรพต บางแก้วและอำเภอเมือง จังหวัดพัทลุง บริเวณอำเภอรัตถูมิ นาหม่อม สะเดา หาดใหญ่ สิงหนคร บางกล้าและอำเภอเมือง จังหวัดสงขลา มีปริมาณฝน 0.0 – 40.2 มม.

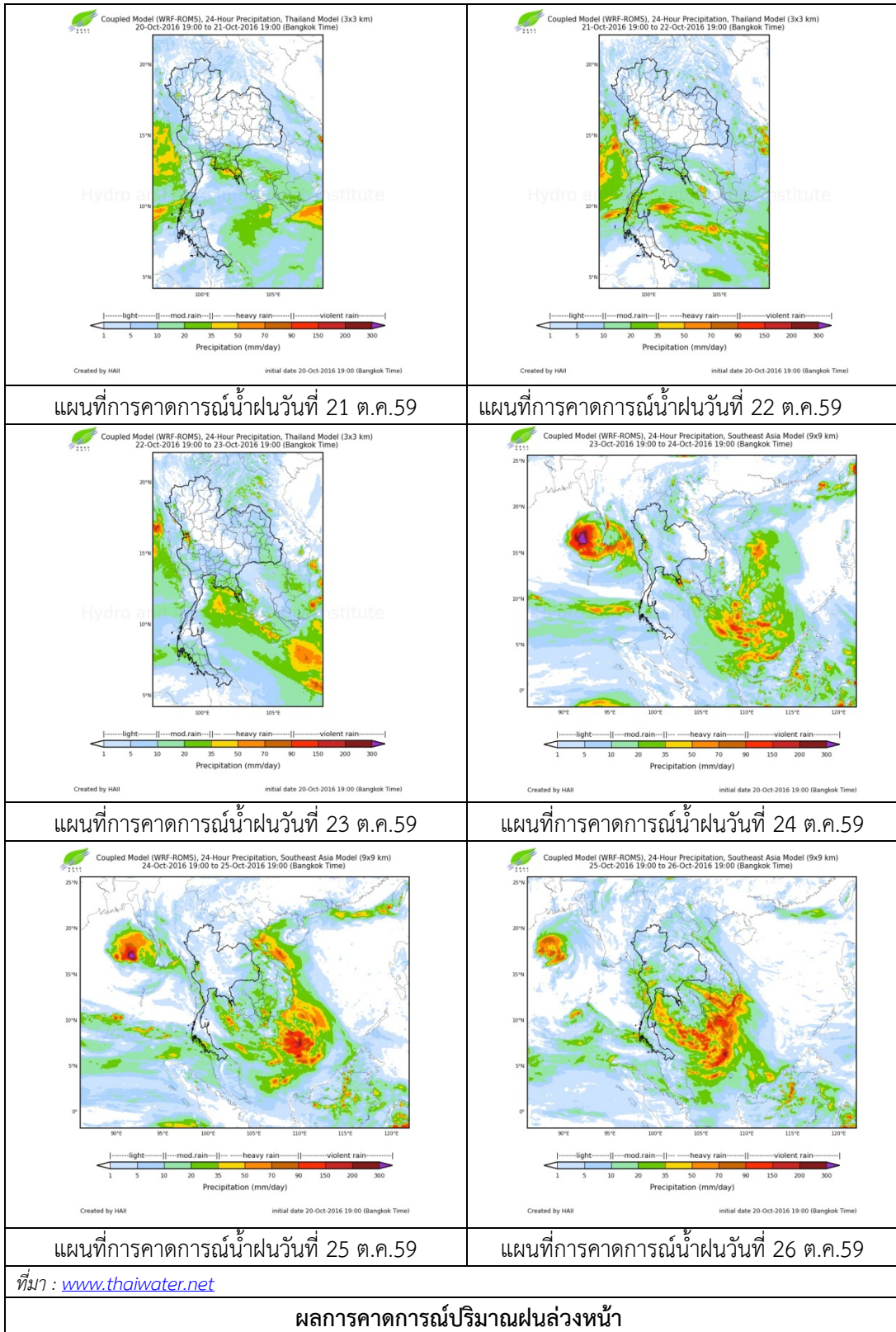
ข้อมูลสถานการณ์ฝนในพื้นที่ลุ่มน้ำทะเลสาบสงขลา ณ วันที่ 21 ตุลาคม 2559 เวลา 07.00 น.

ลำดับ	สถานี	21 ต.ค. 2559
1	อ.ศรีนครินทร์ จ.พัทลุง	10.0
2	ต.บ้านพร้าว อ.ป่าพะยอม จ.พัทลุง	2.4
3	อ.งหรา จ.พัทลุง	16.6
4	คลองตะหมัด (ท่าเขียด) ต. แม่ขรี อ.ตะหมัด จ.พัทลุง	0.50
5	ศูนย์อุทกวิทยา อ.เมือง จ.พัทลุง	1.2
6	อ.ศรีบรรพต จ.พัทลุง	10.0
7	คลองนาท่อม ต.ร่มเมือง อ.เมือง จ.พัทลุง	3.50
8	ลำป่า ต.ลำป่า อ.เมือง จ.พัทลุง	1.0
9	บางแก้ว ต.นาปะขอ อ.บางแก้ว จ.พัทลุง	1.5
10	เขาพระ ต.เขาพระ อ.รัตภูมิ จ.สงขลา	22.2
11	ต.พิจิตร อ.นาหม่อม จ.สงขลา	6.0
12	บ้านทุ่งปราบ อ.สะเดา จ.สงขลา	1.0
13	หาดใหญ่ ต.คลองหอยโข่ง อ.หาดใหญ่ จ.สงขลา	2.2
14	ต.บ่อยาง อ.เมือง จ.สงขลา	34.8
15	คลองอู่ตะเภาตอนบน ต.พังลา อ.สะเดา จ.สงขลา	7.0
16	คลองอู่ตะเภาตอนล่าง ต.หาดใหญ่ อ.หาดใหญ่ จ.สงขลา	15.5
17	อ.รัตภูมิ จ.สงขลา	40.2
18	ปากทะเลสาบสงขลา ต.หัวเขา อ.สิงหนคร จ.สงขลา	31.5
19	อ.บางกล่ำ จ.สงขลา	34.6



ภาพเรดาร์ตรวจอากาศ “สathingพระ” ณ วันที่ 21 ตุลาคม 2559 (ที่มา : กรมอุตุนิยมวิทยา)

สถานการณ์น้ำฝน



3) ข้อมูลปริมาณน้ำในลำน้ำ

ลุ่มน้ำทะเลสาบสงขลา ปัจจุบันสถานการณ์น้ำในลำน้ำโดยทั่วไปยังคงอยู่ในภาวะปกติ (ระดับน้ำต่ำกว่าระดับตลิ่งต่ำสุด) ระดับน้ำในลำน้ำส่วนใหญ่มีแนวโน้มเพิ่มขึ้น

สถานการณ์น้ำท่า (17 ต.ค. – 21 ต.ค. 2559 ที่มา: กรมชลประทาน)

สถานี	แม่น้ำ	อำเภอ	จังหวัด	ระดับตลิ่ง	จันทร์	อังคาร	พุธ	พฤหัสบดี	ศุกร์
				ปริมาณน้ำ(ลบ.ม./วิ.)	17 ต.ค.	18 ต.ค.	19 ต.ค.	20 ต.ค.	21 ต.ค.
X.170	คลองลำ	ศรีนครินทร์	พัทลุง	25.20	20.19	20.23	20.27	20.5	20.31
				580	1.98	2.95	3.95	9.85	4.95
X.265	คลองน่วย	เมือง	พัทลุง	8.00	7.30	7.32	7.48	6.70	6.70
				7	2.41	2.50	3.35	0.40	0.40
X.174	คลองหวะ	หาดใหญ่	สงขลา	8.88	4.16	4.24	4.24	4.26	4.32
				388	0.00	0.20	0.20	0.30	0.60
X.173A	คลองอู่ตะเภา	สะเดา	สงขลา	15.90	9.51	9.57	9.97	11.03	11.04
				258	3.10	3.70	7.70	18.45	18.60
X.90	คลองอู่ตะเภา	คลองหอยโข่ง	สงขลา	8.00	2.54	2.51	2.51	2.80	3.34
				580	2.60	2.15	2.15	7.00	21.20
X.44	คลองอู่ตะเภา	หาดใหญ่	สงขลา	7.40	0.03	0.04	0.08	0.20	0.47
				582	4.53	4.70	5.40	7.50	13.08

ข้อมูลระดับน้ำจากระบบตรวจวัดสภาพทางไกลอัตโนมัติลุ่มน้ำทะเลสาบสงขลา กรมทรัพยากรน้ำประจำวันที่ 21 ตุลาคม 2559 เวลา 06.00 น.

ข้อมูลระดับน้ำ (19 ต.ค. – 21 ต.ค. 2559 ที่มา: กรมทรัพยากรน้ำ)

สถานี	ตำบล	อำเภอ	จังหวัด	ระดับตลิ่ง (ต่ำสุด)	พุธ	พฤหัสบดี	ศุกร์	แนวโน้ม (เพิ่ม/ลด)
					19 ต.ค.	20 ต.ค.	21 ต.ค.	
คลองอู่ตะเภาตอนบน	พังงา	สะเดา	สงขลา	1.87	11.56	11.57	11.56	ลดลง
คลองอู่ตะเภาตอนล่าง	หาดใหญ่	หาดใหญ่	สงขลา	8.93	-0.04	-0.02	0.09	เพิ่มขึ้น
คลองรัตภูมิ	ควนรู	รัตภูมิ	สงขลา	22.62	13.34	14.07	14.09	เพิ่มขึ้น
คลองตะโหมด (ท่าเขียด)	แม่ขรี	ตะโหมด	พัทลุง	27.94	21.40	21.82	21.83	เพิ่มขึ้น
คลองนาท่อม	ร่มเมือง	เมือง	พัทลุง	28.85	20.26	20.47	20.30	ลดลง
คลองท่าแนะ	เขาย่า	ศรีบรรพต	พัทลุง	37.56	33.76	34.03	33.97	ลดลง
ปากกรอ	ปากกรอ	สิงหนคร	สงขลา	0.00	-0.17	-0.12	-0.07	เพิ่มขึ้น
ลำป่า	ลำป่า	เมือง	พัทลุง	1.15	-1.74	-1.69	-1.67	เพิ่มขึ้น
บางแก้ว	นาปะขอ	บางแก้ว	พัทลุง	0.62	0.79	0.53	0.39	ลดลง

สถานีคลองอู่ตะเภาตอนล่าง ต.หาดใหญ่ อ.หาดใหญ่
จ.สงขลา (ลุ่มน้ำทะเลสาบสงขลา)



สถานีคลองตะโหมด - ต.แม่ขรี อ.ตะโหมด
จ.พัทลุง (ลุ่มน้ำทะเลสาบสงขลา)



สถานีคลองนาท่อม - ต.ร่มเมือง อ.เมือง
จ.พัทลุง (ลุ่มน้ำทะเลสาบสงขลา)



สถานีลำป่า ต.ลำป่า อ.เมือง
จ.พัทลุง (ลุ่มน้ำทะเลสาบสงขลา)



ปริมาณน้ำในลำน้ำของคลองต่างๆ ในพื้นที่ลุ่มน้ำทะเลสาบสงขลา