



# รายงานการเฝ้าระวังติดตามสถานการณ์น้ำ ๒๔ ชั่วโมง

ศูนย์ป้องกันวิกฤติน้ำ กรมทรัพยากรน้ำ กระทรวงทรัพยากรธรรมชาติและสิ่งแวดล้อม  
โทรศัพท์ ๐ ๒๒๗๑ ๖๐๐๐ ต่อ ๖๔๔๕ โทรสาร ๐ ๒๒๙๘ ๖๖๒๙ <http://www.dwr.go.th>

รายงานฉบับที่ ๓๙๕/๒๕๖๒

เวลา ๑๕.๐๐ น.

วันที่ ๙ สิงหาคม ๒๕๖๒

เรื่อง รายงานการเฝ้าระวังติดตามสถานการณ์น้ำ ๒๔ ชั่วโมง

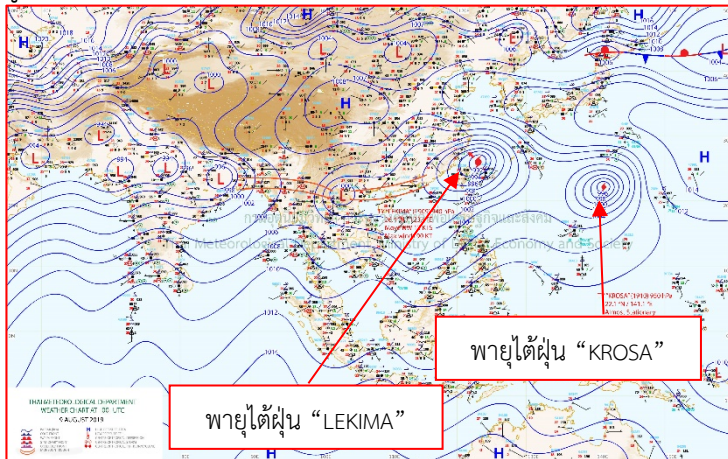
เรียน รมว.ทส. เลขาธิการ รมว.ทส.ปท.ทส. รอง ปท.ทส. อทน. รอง อทน. และหน่วยงานที่เกี่ยวข้อง

กรมทรัพยากรน้ำขอรายงานการเฝ้าระวังและติดตามสถานการณ์น้ำ ประจำวันที่ ๙ สิงหาคม ๒๕๖๒ ดังนี้

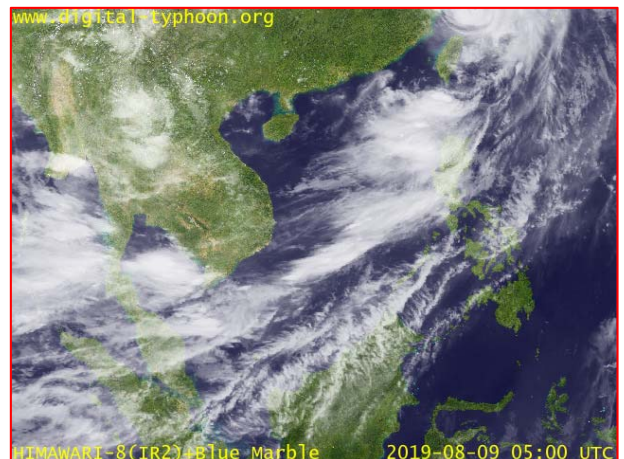
## ๑. สภาพอากาศ เวลา ๑๒.๐๐ น. (ที่มา: กรมอุตุนิยมวิทยา)

พยากรณ์อากาศ ๒๔ ชั่วโมงข้างหน้า ประเทศไทยตอนบนมีฝนตกต่อเนื่อง โดยบริเวณภาคตะวันออกเฉียงเหนือและภาคใต้มีฝนตกหนักถึงหนักมากบางแห่ง ขอให้ประชาชนบริเวณดังกล่าวระวังอันตรายจากฝนที่ตกหนักและฝนที่ตกสะสมไว้ด้วย ซึ่งอาจทำให้เกิดน้ำท่วมฉับพลันและน้ำป่าไหลหลากในพื้นที่เสี่ยงภัยได้

สำหรับทะเลอันดามันมีคลื่นสูง ๒-๔ เมตร บริเวณที่มีฝนฟ้าคะนองคลื่นสูงมากกว่า ๔ เมตร และอ่าวไทยตอนบนมีคลื่นสูง ๒-๓ เมตร ขอให้ชาวเรือเดินเรือด้วยความระมัดระวัง ในบริเวณที่มีฝนฟ้าคะนอง และเรือเล็กงดออกจากฝั่ง

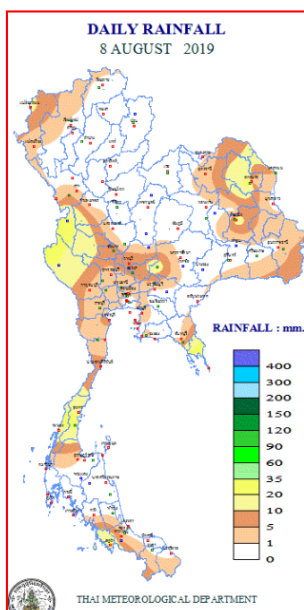


แผนที่อากาศ วันที่ ๙ ส.ค. ๒๕๖๒ เวลา ๐๗.๐๐ น.



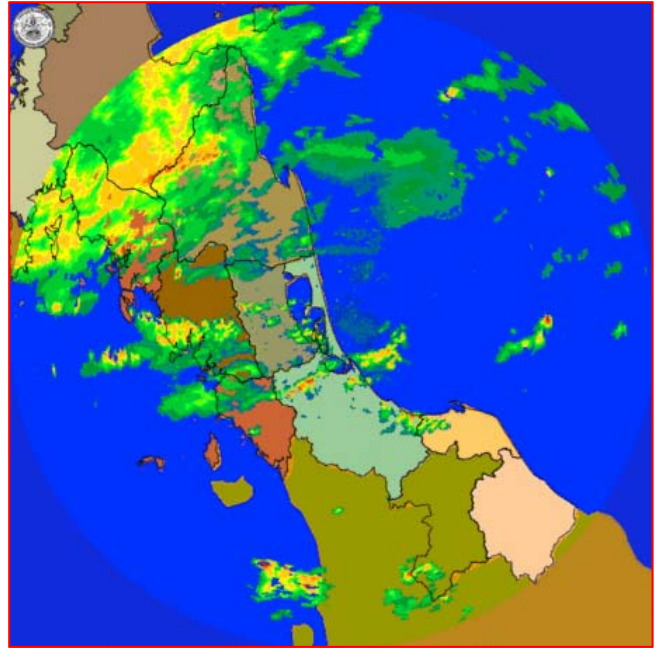
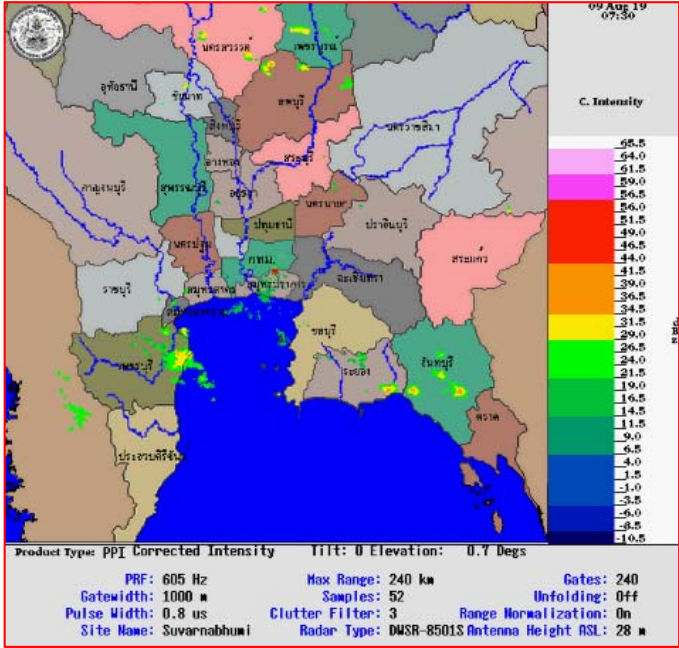
ภาพถ่ายดาวเทียม วันที่ ๙ ส.ค. ๒๕๖๒ เวลา ๑๒.๐๐ น.

## ๒. ปริมาณฝนสะสม ณ เวลา ๐๗.๐๐ น. (เมื่อวาน) - ๐๗.๐๐ น. (วันนี้) (ที่มา: กรมอุตุนิยมวิทยา)



| จุดตรวจวัด                  | ปริมาณฝน (มม.) |
|-----------------------------|----------------|
| จ.ชุมพร (สวี สกษ.)          | ๓๐.๘           |
| จ.สตูล                      | ๒๖.๘           |
| จ.ตาก (อุ้มผาง)             | ๒๕.๕           |
| จ.สกลนคร (สกษ.)             | ๒๔.๕           |
| จ.กาญจนบุรี (ทองผาภูมิ)     | ๒๐.๑           |
| จ.นครราชสีมา (ปากช่อง สกษ.) | ๑๔.๗           |
| จ.ระนอง                     | ๑๔.๖           |

๓.เรดาร์ตรวจอากาศ ณ วันที่ ๙ สิงหาคม ๒๕๖๒ (ที่มา: กรมอุตุนิยมวิทยา)



สถานีสุวรรณภูมิ เวลา ๑๔.๓๐ น.

สถานีสทิงพระ จ.สงขลา เวลา ๑๔.๓๐ น.

จากเรดาร์ตรวจอากาศจะพบว่ามีกุ่มเมฆฝนกระจายทั่วทุกภาคของประเทศไทย

๔.สถานการณ์น้ำในอ่างเก็บน้ำขนาดใหญ่ ณ วันที่ ๙ สิงหาคม ๒๕๖๒ (ที่มา: กรมชลประทาน)

สภาพน้ำในอ่างเก็บน้ำขนาดใหญ่ปริมาณน้ำในอ่างฯ ๓๕,๐๕๔ ล้าน ลบ.ม. คิดเป็นร้อยละ ๔๙ (ปริมาณน้ำใช้การได้ ๑๑,๕๕๒ ล้าน ลบ.ม. คิดเป็นร้อยละ ๒๔) ปริมาณน้ำในอ่างฯ เทียบกับปี ๒๕๖๑ (๔๙,๘๐๒ ล้าน ลบ.ม. คิดเป็นร้อยละ ๗๐) น้อยกว่าปี ๒๕๖๑ จำนวน ๑๔,๗๔๘ ล้าน ลบ.ม. ปริมาณน้ำไหลลงอ่างฯ จำนวน ๒๔๘.๘๘ ล้าน ลบ.ม. ปริมาณน้ำระบาย จำนวน ๗๐.๓๗ ล้าน ลบ.ม. สามารถรับน้ำได้อีก ๓๕,๘๗๒ ล้าน ลบ.ม.

| อ่างเก็บน้ำ        | ปริมาณน้ำในอ่าง   |              | ปริมาณน้ำใช้การได้ |             | ปริมาณน้ำไหลลงอ่าง |                     | ปริมาณน้ำระบาย    |                     | ปริมาณน้ำรับได้อีก (ล้าน ม.๓)<br>(ความจุที่ รนส.- ปริมาณน้ำปัจจุบัน) |
|--------------------|-------------------|--------------|--------------------|-------------|--------------------|---------------------|-------------------|---------------------|--|
|                    | ปริมาณ (ล้าน ม.๓) | % น้ำเก็บกัก | ปริมาณ (ล้าน ม.๓)  | % น้ำใช้การ | วันนี้ (ล้าน ม.๓)  | เมื่อวาน (ล้าน ม.๓) | วันนี้ (ล้าน ม.๓) | เมื่อวาน (ล้าน ม.๓) |  |
| ๑.ภูมิพล           | ๔,๓๕๗             | ๓๒           | ๕๕๗                | ๖           | ๓๐.๔๒              | ๓๙.๖๗               | ๑๓.๐๐             | ๑๓.๐๐               | ๙,๑๐๕  |
| ๒.สิริกิติ์        | ๓,๔๖๓             | ๓๖           | ๖๑๓                | ๙           | ๓๔.๗๗              | ๕๒.๕๔               | ๑๐.๐๗             | ๑๓.๙๒               | ๗,๐๔๕  |
| ๓.จุฬารัตน์        | ๔๒                | ๒๕           | ๕                  | ๔           | ๐.๐๐               | ๐.๐๗                | ๐.๔๕              | ๐.๐๐                | ๑๓๙  |
| ๔.อุบลรัตน์        | ๕๔๑               | ๒๒           | -๔๐                | -๒          | ๐.๐๐               | ๐.๐๐                | ๐.๕๐              | ๐.๕๐                | ๔,๐๙๙  |
| ๕.ลำปาง            | ๔๒๒               | ๒๑           | ๓๒๒                | ๑๗          | ๐.๐๐               | ๐.๐๐                | ๔.๒๐              | ๔.๒๐                | ๒,๐๒๘  |
| ๖.สิรินธร          | ๑,๐๕๗             | ๕๔           | ๒๒๕                | ๒๐          | ๐.๕๖               | ๐.๕๖                | ๐.๐๐              | ๐.๐๐                | ๙๐๙  |
| ๗.ป่าสักชลสิทธิ์   | ๒๘                | ๓            | ๒๕                 | ๓           | ๐.๐๐               | ๐.๐๐                | ๐.๒๗              | ๐.๒๗                | ๙๓๒  |
| ๘.ศรีนครินทร์      | ๑๓,๖๖๓            | ๗๗           | ๓,๓๙๘              | ๔๕          | ๔๙.๐๑              | ๖๒.๘๓               | ๑๔.๐๓             | ๑๗.๐๗               | ๕,๑๐๗  |
| ๙.วชิราลงกรณ์      | ๕,๐๙๔             | ๕๗           | ๒,๐๘๒              | ๓๖          | ๑๐๑.๑๑             | ๙๔.๔๔               | ๖.๐๘              | ๖.๐๐                | ๕,๙๐๖  |
| ๑๐.ขุนด่านปราการชล | ๓๙                | ๑๗           | ๓๔                 | ๑๖          | ๐.๔๕               | ๐.๔๕                | ๐.๑๐              | ๐.๑๐                | ๑๘๖  |
| ๑๑.รัชชประภา       | ๓,๔๒๕             | ๖๑           | ๒,๐๗๓              | ๔๘          | ๕.๖๕               | ๕.๐๖                | ๕.๓๐              | ๔.๖๙                | ๒,๗๑๙  |
| ๑๒.บางกลาง         | ๗๙๖               | ๕๕           | ๕๒๐                | ๔๔          | ๑.๓๖               | ๑.๐๕                | ๓.๙๔              | ๔.๐๓                | ๗๙๔  |

**๕.สถานการณ์น้ำในประเทศ ณ วันที่ ๕ - ๙ สิงหาคม ๒๕๖๒** (ที่มา: กรมชลประทาน)

| สถานี | แม่น้ำ      | อำเภอ        | จังหวัด       | ระดับตลิ่ง (ม.รทก.) | ระดับน้ำ (ม.รทก.) |        |          |        | แนวโน้ม   | เปรียบเทียบระดับตลิ่ง |
|-------|-------------|--------------|---------------|---------------------|-------------------|--------|----------|--------|-----------|-----------------------|
|       |             |              |               |                     | อังคาร            | พุธ    | พฤหัสบดี | ศุกร์  |           |                       |
|       |             |              |               |                     | ๖ ส.ค.            | ๗ ส.ค. | ๘ ส.ค.   | ๙ ส.ค. |           |                       |
| P.๑   | ปิง         | เมือง        | เชียงใหม่     | ๓.๗๐                | ๑.๓๙              | ๑.๕๕   | ๑.๓๘     | ๑.๒๖   | ลดลง      | -๒.๔๔                 |
| W.๑C  | วัง         | เมือง        | ลำปาง         | ๕.๒๐                | ๐.๐๙              | -๐.๑๐  | -๐.๓๒    | -๐.๔๘  | ลดลง      | -๕.๖๘                 |
| Y.๑๖  | ยม          | บางระกำ      | พิษณุโลก      | ๗.๓๐                | ๑.๙๗              | ๒.๑๕   | ๒.๓๒     | ๒.๒๓   | ลดลง      | -๕.๐๗                 |
| N.๗A  | น่าน        | เมือง        | พิจิตร        | ๙.๘๗                | ๑.๘๗              | ๒.๑๖   | ๑.๙๐     | ๑.๗๘   | ลดลง      | -๘.๐๙                 |
| C.๒   | เจ้าพระยา   | เมือง        | นครสวรรค์     | ๒๖.๒๐               | ๑๗.๖๙             | ๑๗.๗๓  | ๑๗.๗๖    | ๑๗.๗๑  | ลดลง      | -๘.๔๙                 |
| C.๑๓  | เจ้าพระยา   | สรรพยา       | ชัยนาท        | ๑๖.๓๔               | ๕.๕๑              | ๕.๕๑   | ๕.๕๑     | ๕.๕๑   | ทรงตัว    | -๑๐.๘๓                |
| M.๖A  | มูล         | สตึก         | บุรีรัมย์     | ๖.๐๐                | -๐.๓๘             | -๐.๔๐  | -๐.๔๒    | -๐.๓๓  | เพิ่มขึ้น | -๖.๓๓                 |
| M.๗   | มูล         | เมือง        | อุบลราชธานี   | ๗.๐๐                | ๒.๓๓              | ๒.๒๕   | ๒.๐๙     | ๑.๙๕   | ลดลง      | -๕.๐๕                 |
| M.๑๙๑ | ลำตะคอง     | เมือง        | นครราชสีมา    | ๓.๐๐                | ๑.๒๓              | ๑.๒๔   | ๑.๒๖     | ๑.๐๗   | ลดลง      | -๑.๙๓                 |
| M.๖๙  | ลำเซบก      | โครงการพิเศษ | อุบลราชธานี   | ๗.๓๐                | ๔.๔๕              | ๔.๖๐   | ๔.๖๐     | ๔.๔๘   | ลดลง      | -๒.๘๒                 |
| X.๖๔  | คลองท่าแซะ  | ท่าแซะ       | ชุมพร         | ๑๗.๑๓               | ๘.๖๙              | ๙.๑๒   | ๙.๕๒     | ๙.๔๖   | ลดลง      | -๗.๖๗                 |
| X.๑๔๙ | คลองกลาย    | นบพิตำ       | นครศรีธรรมราช | ๓๓.๙๖               | ๒๘.๑๗             | ๒๘.๑๖  | ๒๘.๑๕    | ๒๘.๑๔  | ลดลง      | -๕.๘๒                 |
| X.๒๗๔ | แม่น้ำโก-ลก | แว้ง         | นราธิวาส      | ๒๔.๑๘               | ๑๘.๕๗             | ๑๘.๕๖  | ๑๘.๕๖    | ๑๘.๕๕  | ลดลง      | -๕.๖๓                 |
| X.๓๗A | แม่น้ำตาปี  | พระแสง       | สุราษฎร์ธานี  | ๑๑.๗๐               | ๔.๙๐              | ๔.๘๘   | ๔.๘๘     | ๔.๘๔   | ลดลง      | -๖.๘๖                 |

\*\*\* ยังไม่ได้รับรายงาน

**๖.สถานการณ์น้ำในพื้นที่ลุ่มน้ำโขง ณ วันที่ ๙ สิงหาคม ๒๕๖๒** (ที่มา: Mekong River Commission (MRC))

| สถานี                    | ระดับอ้างอิง (ม.รทก.) | ระดับตลิ่ง (ม.) | ระดับน้ำ (ม.) |        |        |        |        | เปรียบเทียบระดับตลิ่ง (ม.) | ผลต่างของระดับน้ำ (ม.) |               | แนวโน้ม   |
|--------------------------|-----------------------|-----------------|---------------|--------|--------|--------|--------|----------------------------|------------------------|---------------|-----------|
|                          |                       |                 | ๕ ส.ค.        | ๖ ส.ค. | ๗ ส.ค. | ๘ ส.ค. | ๙ ส.ค. |                            | ๓ วันย้อนหลัง          | ๕ วันย้อนหลัง |           |
| อ.เชียงแสน จ.เชียงราย    | ๓๕๗.๑๑๐               | ๑๒.๘๐           | ๒.๗๖          | ๒.๙๑   | ๒.๙๒   | ๒.๗๘   | ๒.๖๙   | -๑๐.๑๑                     | -๐.๒๓                  | -๐.๐๗         | ลดลง      |
| อ.เชียงคาน จ.เลย         | ๑๙๔.๑๑๘               | ๑๖.๐๐           | ๗.๐๐          | ๙.๓๕   | ๘.๗๔   | ๗.๗๐   | ๖.๙๙   | -๙.๐๑                      | -๑.๗๕                  | -๐.๐๑         | ลดลง      |
| อ.เมือง จ.หนองคาย        | ๑๕๓.๖๔๘               | ๑๒.๒๐           | ๓.๗๓          | ๓.๘๘   | ๕.๙๗   | ๕.๖๐   | ๔.๘๔   | -๗.๓๖                      | -๑.๑๓                  | ๑.๑๑          | ลดลง      |
| อ.เมือง จ.นครพนม         | ๑๓๒.๖๘๐               | ๑๒.๐๐           | ๔.๓๗          | ๔.๔๙   | ๔.๓๓   | ๔.๒๑   | ๔.๕๑   | -๗.๔๙                      | ๐.๑๘                   | ๐.๑๔          | เพิ่มขึ้น |
| อ.เมือง จ.มุกดาหาร       | ๑๒๔.๒๑๙               | ๑๒.๕๐           | ๔.๔๘          | ๔.๖๑   | ๔.๖๕   | ๔.๕๑   | ๔.๕๑   | -๗.๙๙                      | -๐.๑๔                  | ๐.๐๓          | ทรงตัว    |
| อ.โขงเจียม จ.อุบลราชธานี | ๘๙.๐๓๐                | ๑๔.๕๐           | ๔.๘๙          | ๔.๙๕   | ๕.๒๕   | ๕.๒๓   | ๕.๑๖   | -๙.๓๔                      | -๐.๐๙                  | ๐.๒๗          | ลดลง      |

**๖.สถานการณ์เตือนภัย Early Warning ณ วันที่ ๙ สิงหาคม ๒๕๖๒** (ที่มา: สำนักวิจัย พัฒนาและอุทกวิทยา กรมทรัพยากรน้ำ) [เวลา ๐๘.๐๐ น. - ๑๕.๐๐ น. (วันนี้)]

| การแจ้งเตือน                    | สถานี  | การแจ้งเตือน   |
|---------------------------------|--|--|
| <b>เตือนสีแดง (อพยพ)</b>        | -  | -  |
| <b>เตือนสีเหลือง (เตือนภัย)</b> | บ้านผาเวียง ต.ภูคา อ.ปัว จ.น่าน<br>บ้านห้วยหลักลาย ต.อวน อ.ปัว จ.น่าน            | ปริมาณฝนสะสม ๑๒ ชั่วโมง ๙๓.๕ มิลลิเมตร<br>ปริมาณฝนสะสม ๑๒ ชั่วโมง ๑๓๖.๕ มิลลิเมตร  |
| <b>เตือนสีเขียว (ฝ้าระวัง)</b>  | บ้านหินซอ ต.จ.ป.ร. อ.กระบุรี จ.ระนอง<br>บ้านในง่อม ต.บ้านนา อ.เมืองชุมพร จ.ชุมพร | ปริมาณฝนสะสม ๑๒ ชั่วโมง ๑๐๓.๕ มิลลิเมตร<br>ปริมาณฝนสะสม ๑๒ ชั่วโมง ๑๐๕.๐ มิลลิเมตร |

\*\*\* สำนักงานทรัพยากรน้ำภาคที่เกี่ยวข้องได้ดำเนินการแจ้งอาสาสมัครและเครือข่าย รวมถึงหน่วยงานที่เกี่ยวข้องในพื้นที่เสี่ยงภัยแล้ว

**๗.สถานการณ์ธรณีพิบัติภัย ณ วันที่ ๙ สิงหาคม ๒๕๖๒** (ที่มา : กรมทรัพยากรธรณี)

เนื่องจากในพื้นที่เสี่ยงดินถล่ม มีปริมาณน้ำฝนไม่ถึงเกณฑ์การฝ้าระวังฝนตกหนักประกอบกับบางพื้นที่ไม่มีฝนตก จึงไม่มีพื้นที่ติดตามสถานการณ์พิบัติภัยดินถล่มและน้ำป่าไหลหลาก

## ๘.เหตุการณ์วิกฤตน้ำปัจจุบัน ณ วันที่ ๙ สิงหาคม ๒๕๖๒ [เวลา ๐๘.๐๐ น. - ๑๕.๐๐ น. (วันนี้)]

จ.สุรินทร์ – ยังคงวิกฤตต่อเนื่อง อ่างเก็บน้ำห้วยเสนงแหล่งน้ำดิบผลิตประปาหล่อเลี้ยงเมืองสุรินทร์ ประสบภาวะภัยแล้ง ปริมาณน้ำแห้งขอดหนักที่สุดในรอบกว่า ๔๐ ปี โครงการชลประทานสุรินทร์ และการประปาส่วนภูมิภาค สาขาสุรินทร์ ต้องเร่งระเบิดฝายน้ำล้นคอนกรีตและคันดิน รวมทั้งอุดรอยรั่วของคันดิน คลองน้ำบ้านกระหมสกีวน ต.เจนีง อ.เมืองฯ จ.สุรินทร์ หลายจุด เพื่อเร่งเปิดทางน้ำให้น้ำที่สูบจากบ่อระเบิดหินเก่า และต่อท่อขนาดใหญ่ผันน้ำเข้ามาเติมอ่างเก็บน้ำห้วยเสนง รวมระยะทางไกลกว่า ๑๔ กม.ได้โดยเร็วเพื่อให้มีน้ำสามารถผลิตประปาได้เร็วที่สุด

## ๙.สถานการณ์ภัยแล้ง ณ วันที่ ๙ สิงหาคม ๒๕๖๒ (ที่มา :กรมป้องกันและบรรเทาสาธารณภัย)

### สถานการณ์ฝนแล้ง

ภายหลังการประกาศเข้าสู่ฤดูฝนปี ๒๕๖๒ (ตั้งแต่วันที่ ๒๐ พ.ค.๖๒) ได้เกิดสถานการณ์ฝนตกน้อยกว่าปกติในหลายพื้นที่ ส่งผลให้เกิดสถานการณ์การขาดแคลนน้ำ และได้มีการประกาศเขตการให้ความช่วยเหลือผู้ประสบภัยพิบัติกรณีฉุกเฉิน (ฝนแล้ง) ตามระเบียบกระทรวงการคลังว่าด้วยเงินทดรองราชการเพื่อช่วยเหลือผู้ประสบภัยพิบัติกรณีฉุกเฉิน พ.ศ. ๒๕๖๒ จำนวน ๖ จังหวัด (เพชรบูรณ์ นครสวรรค์ สุพรรณบุรี ศรีสะเกษ นครราชสีมา ชัยภูมิ) ๓๐ อำเภอ ๒๒๗ ตำบล ๒,๗๙๗ หมู่บ้าน - ได้ประกาศยุติสถานการณ์ในบางพื้นที่ ๑ จังหวัด (เพชรบูรณ์) ๖ อำเภอ ๖๐ ตำบล ๗๐๐ หมู่บ้าน

ปัจจุบันยังคงมีจังหวัดที่ประกาศเขตฯ (ฝนแล้ง) จำนวน ๖ จังหวัด ๒๔ อำเภอ ๑๖๗ ตำบล ๒,๐๙๗ หมู่บ้าน ดังนี้

| จังหวัด                                | จำนวน       |              |               | รายชื่ออำเภอที่ประกาศเขตภัยพิบัติฯ  |
|--|-------------|--------------|---------------|---|
|  | อำเภอ       | ตำบล         | หมู่บ้าน      |   |
| <b>ภาคเหนือ ๒ จังหวัด</b>              |             |              |               |   |
| ๑) เพชรบูรณ์                           | ๑           | ๑๖           | ๒๒๑           | เมืองฯ  |
| ๒) นครสวรรค์                           | ๒           | ๑๒           | ๑๐๒           | ตากฟ้า ไผ่ศาลี  |
| <b>ภาคตะวันออกเฉียงเหนือ ๓ จังหวัด</b> |             |              |               |   |
| ๓) ศรีสะเกษ                            | ๒           | ๙            | ๑๓๒           | ไพรบึง เมืองจันทร์  |
| ๔) นครราชสีมา                          | ๒           | ๘            | ๙๔            | ครบุรี พระทองคำ   |
| ๕) ชัยภูมิ                             | ๑๖          | ๑๒๐          | ๑,๕๔๓         | ซับใหญ่ เทพสถิต ภูคิงชุมพล เมืองฯ หนองบัวแดง เกษตรสมบูรณ์ เนินสง่า หนองบัวระเหว บ้านแท่น บ้านเขว้า จัตุรัส คอนสาร คอนสวรรค์ ภูเขียว แก้งคร้อ บำเหน็ดณรงค์ |
| <b>ภาคกลาง ๑ จังหวัด</b>               |             |              |               |   |
| ๖) สุพรรณบุรี                          | ๑           | ๒            | ๖             | เดิมบางนางบวช   |
| <b>รวม ๖ จังหวัด</b>                   | <b>๒๔</b>   | <b>๑๖๗</b>   | <b>๒,๐๙๗</b>  |   |
| <b>จากทั้งหมด ๗๖ จังหวัด</b>           | <b>๘๗๘</b>  | <b>๗,๒๕๕</b> | <b>๗๕,๐๓๒</b> |   |
| <b>คิดเป็นร้อยละของประเทศ</b>          | <b>๒.๗๓</b> | <b>๒.๓๐</b>  | <b>๒.๘๐</b>   |   |

## ๑๐.การคาดหมายลักษณะอากาศ ๗ วันข้างหน้า (ระหว่างวันที่ ๙ - ๑๕ สิงหาคม ๒๕๖๒)

ในช่วงวันที่ ๙ - ๑๑ ส.ค. ๖๒ ประเทศไทยมีฝนตกต่อเนื่องกับมีฝนตกหนักบางแห่ง โดยมีฝนตกหนักมากบางแห่ง บริเวณภาคตะวันออกเฉียงเหนือ และภาคใต้ สำหรับบริเวณทะเลอันดามันมีคลื่นสูง ๒-๔ เมตร บริเวณที่มีฝนฟ้าคะนองคลื่นสูงมากกว่า ๔ เมตร สำหรับอ่าวไทยตอนบนมีคลื่นสูง ๒-๓ เมตร

ในช่วงวันที่ ๑๒ - ๑๕ ส.ค. ๖๒ ประเทศไทยมีปริมาณฝนลดลง แต่ยังคงมีฝนตกหนักบางแห่งบริเวณภาคใต้ฝั่งตะวันตก และภาคตะวันออกเฉียงเหนือ สำหรับบริเวณทะเลอันดามันมีคลื่นสูง ๒-๓ เมตร บริเวณที่มีฝนฟ้าคะนองคลื่นสูงมากกว่า ๓ เมตร ส่วนอ่าวไทยตอนบนมีคลื่นสูงประมาณ ๒ เมตร

### ๑๑.โครงการพัฒนาแหล่งน้ำ (สำนักอนุรักษ์และฟื้นฟูแหล่งน้ำ กรมทรัพยากรน้ำ ข้อมูล ณ วันที่ ๓๑ กรกฎาคม ๒๕๖๒)

| ลำดับที่ | ชื่อโครงการ   | พื้นที่ดำเนินการ                                |                |                 |             | ความจุเก็บกัก (ล้าน ลบ.ม.) | ปริมาณปัจจุบัน (ล้าน ลบ.ม.) |
|----------|---|---|----------------|-----------------|-------------|----------------------------|-----------------------------|
|          |   | ตำบล  | อำเภอ          | จังหวัด         | ลุ่มน้ำหลัก |                            |                             |
| ๑        | โครงการอนุรักษ์ฟื้นฟูแหล่งน้ำห้วยไม้เต็ง                        |   | บ้านคา,สวนผึ้ง | ราชบุรี         | แม่กลอง     | วางท่อผันน้ำ               | -                           |
| ๒        | โครงการอนุรักษ์ฟื้นฟูแหล่งน้ำหนองแมหลวง                         | ต.แม่ปู้  | แม่พริก        | ลำปาง           | วัง         | ๒.๖๙                       | ๐.๖๙                        |
| ๓        | โครงการอนุรักษ์ฟื้นฟูแหล่งน้ำทุ่งกระเด็น                        | เขี้ยปราสาท,ท่าโพธิ์ชัย, ทุ่งกระเด็น,ทุ่งกระตาด | หนองกี่        | บุรีรัมย์       | มูล         | ๘.๖๓                       | ๑.๒๓                        |
| ๔        | โครงการอนุรักษ์ฟื้นฟูแหล่งน้ำบึงกิว (บึงจิว)                    | ธงธานี,บึงนคร                                   | ธวัชบุรี       | ร้อยเอ็ด        | ชี          | ๔.๘๖                       | ๒.๖๔                        |
| ๕        | โครงการอนุรักษ์ฟื้นฟูแหล่งน้ำหนองตีนตอย                         | สามเงา,ยกกระบัตร                                | สามเงา         | ตาก             | วัง         | ๕.๕๐                       | ๔.๔๐                        |
| ๖        | โครงการอนุรักษ์ฟื้นฟูแหล่งน้ำหนองบัวพระเจ้าหลวง                 | เชิงคอย   | ดอกสะเก็ด      | เชียงใหม่       | ปิง         | ๐.๔๕                       | ๐.๔๕                        |
| ๗        | โครงการอนุรักษ์ฟื้นฟูแหล่งน้ำคลองพระปรัง                        |   | กบินทร์บุรี    | ปราจีนบุรี      | ปราจีนบุรี  | ก่อสร้างฝาย                | -                           |
| ๘        | โครงการอนุรักษ์ฟื้นฟูแหล่งน้ำหนองบัวลอย                         | แม่ยม   | เมือง          | แพร่            | ยม          | ๒.๕๐                       | ๒.๑๔                        |
| ๙        | โครงการอนุรักษ์ฟื้นฟูแหล่งน้ำคลองหลุมทองกลาง                    | สิงหนาท   | ลาดบัวหลวง     | พระนครศรีอยุธยา | เจ้าพระยา   | -                          | -                           |
| ๑๐       | โครงการอนุรักษ์ฟื้นฟูแหล่งน้ำบึงสีไฟ                            |   | เมือง          | พิจิตร          | น่าน        | ๐.๖๐                       | ๐.๕๕                        |
| ๑๑       | โครงการอนุรักษ์ฟื้นฟูแหล่งน้ำพื้นที่บางระกำ                     |   | บางระกำ        | พิษณุโลก        | ยม          | ๒.๐๑                       | ๑.๗๒                        |
| ๑๒       | โครงการอนุรักษ์ฟื้นฟูแหล่งน้ำห้วยหลวง-หนองหายา                  |   | กุมภวาปี       | อุดรธานี        | ชี          | ๑๐๗.๘๗                     | ๖๒.๘๗                       |
| ๑๓       | โครงการอนุรักษ์ฟื้นฟูแหล่งน้ำโครงการลำน้ำอิง                    |   | แม่ใจ,เมือง    | พะเยา           | โขง         | ๑.๐๓                       | ๐.๔๔                        |
| ๑๔       | โครงการอนุรักษ์ฟื้นฟูแหล่งน้ำหนองลาดควาย                        | นาแต่   | คำตาก้า        | สกลนคร          | โขง         | ๓.๔๕                       | ๔.๕๓                        |
| ๑๕       | โครงการอนุรักษ์ฟื้นฟูแหล่งน้ำแจะแม่ (พื้นที่แก้มลิงบึงเชียงตึก) | แจะแม่,โนเมือง                                  | เมือง          | อุบลราชธานี     | มูล         | ๒.๐๐                       | ๐.๕๗                        |
| ๑๖       | โครงการอนุรักษ์ฟื้นฟูแหล่งน้ำหนองกุดพูน                         | สมอ   | ปรางค์กู       | ศรีสะเกษ        | มูล         | ๑.๑๑                       | ๐.๔๓                        |
| ๑๗       | โครงการปรับปรุงและฟื้นฟูแหล่งน้ำบึงห้วยชัน **                   | วังชัย  | น้ำพอง         | ขอนแก่น         | ชี          | ๐.๙๑                       | ๐.๖๑                        |
| ๑๘       | โครงการอนุรักษ์ฟื้นฟูแหล่งน้ำบ้านคำบอน**                        | บัวเงิน   | น้ำพอง         | ขอนแก่น         | ชี          | ๐.๓๐                       | ๐.๐๙                        |
| ๑๙       | โครงการอนุรักษ์ฟื้นฟูแหล่งน้ำแก้มลิงบึงปากอุ้งเทียว**           | น้ำพอง  | น้ำพอง         | ขอนแก่น         | ชี          | ๒.๒๙                       | ๒.๗๙                        |
| ๒๐       | โครงการอนุรักษ์ฟื้นฟูหนองอ้อ**                                  | สะอาด   | น้ำพอง         | ขอนแก่น         | ชี          | ๐.๔๖                       | ๐.๓๘                        |
|          | รวม   |   |                |                 |             | ๑๔๑.๕๙                     | ๘๓.๘๙                       |

\*\*\*มีการปรับปรุงข้อมูลราย ๒ สัปดาห์, \*\* ข้อมูลจากเครื่องมือตรวจวัดระดับน้ำขนาดเล็กของ สสน.

**๑๒.การช่วยเหลือเพื่อบรรเทาสถานการณ์ภัยแล้ง (สำนักบริหารจัดการน้ำ กรมทรัพยากรน้ำ)**

สรุปการสูบน้ำ และบริการน้ำดื่ม เพื่อช่วยเหลือสถานการณ์ภัยแล้งตั้งแต่ ๒๙ ตุลาคม ๒๕๖๑ - ๕ สิงหาคม พ.ศ. ๒๕๖๒

| หน่วยงาน | จังหวัด       | ปริมาณสูบน้ำ<br>(ลบ.ม.) | ปริมาณแจกจ่ายน้ำ<br>(ลิตร) | ประโยชน์ที่ได้รับ |         |         |
|----------|---------------|-------------------------|----------------------------|-------------------|---------|---------|
|          |               |                         |                            | อุปโภค-บริโภค     |         |         |
|          |               |                         |                            | ครัวเรือน         | ประชากร | พื้นที่ |
| ภาค ๑    | ลำปาง         | ๓๕๐,๓๐๐                 | ๑,๙๕๕,๑๕๙                  | ๑๗๙,๓๗๐           | ๔๘๓,๑๒๐ | ๑,๕๒๕   |
|          | กำแพงเพชร     | -                       | ๑๓๖,๘๘๓                    | ๔๔,๑๒๕            | ๑๗๙,๓๑๐ | -       |
|          | เชียงใหม่     | ๑๑๙,๔๕๐                 | ๑๑๕,๐๙๒                    | ๓๒,๘๐๕            | ๑๑๔,๙๙๓ | ๕๐๐     |
|          | แม่ฮ่องสอน    | -                       | ๘๑,๔๗๘                     | ๙,๒๔๘             | ๖๐,๙๘๖  | -       |
|          | เชียงใหม่     | -                       | ๙๙,๐๕๙                     | ๒๑,๒๐๑            | ๘๗,๖๗๕  | -       |
|          | ลำพูน         | ๑๗๙,๔๐๐                 | ๒๗๐,๐๐๐                    | ๓,๒๘๑             | ๙,๐๔๘   | ๑,๕๕๐   |
|          | ตาก           | -                       | ๕๘๖,๐๐๐                    | ๒,๔๖๒             | ๘,๙๒๔   | -       |
| ภาค ๒    | นครสวรรค์     | ๗,๗๔๙,๒๗๐               | ๕๓๔,๐๐๐                    | ๑๗,๖๑๖            | ๑๕,๔๘๒  | ๔,๓๐๐   |
|          | อุทัยธานี     | ๑,๐๐๖,๐๒๐               | -                          | -                 | -       | ๒,๐๐๐   |
|          | สิงห์บุรี     | ๑,๖๓๙,๔๔๐               | -                          | ๑๕๐               | ๔๕๐     | -       |
|          | ลพบุรี        | ๔๔๐,๖๔๐                 | -                          | ๘๕๓               | ๒,๑๖๙   | -       |
|          | สระบุรี       | ๑๒๙,๖๐๐                 | ๓๕๔,๐๐๐                    | ๑,๙๓๖             | ๕,๓๗๘   | -       |
| ภาค ๓    | อุดรธานี      | ๒,๐๘๑,๕๖๙               | ๒๗๑,๐๐๐                    | ๑,๗๘๐             | ๕,๕๓๖   | ๒,๒๐๐   |
|          | สกลนคร        | ๑,๒๔๘,๕๘๖               | ๑๓,๐๐๐                     | ๑,๐๖๖             | ๕,๕๑๔   | ๓,๖๐๐   |
|          | นครพนม        | ๓๑๐,๘๓๑                 | -                          | ๘๙๘               | ๕,๔๐๐   | ๒๕๙     |
|          | หนองบัวลำภู   | -                       | ๔๐,๐๐๐                     | ๖๙๘               | ๒,๘๖๔   | -       |
|          | หนองคาย       | -                       | ๒๙,๐๐๐                     | ๙๙๐               | ๓,๔๗๗   | -       |
|          | เลย           | -                       | ๒๒,๐๐๐                     | ๔๐๒               | ๑,๐๕๒   | -       |
|          | ศรีสะเกษ      | -                       | ๒๔,๐๐๐                     | ๘๕๑               | ๑,๐๙๙   | -       |
| ภาค ๔    | ขอนแก่น       | ๑,๘๘๑,๐๔๐               | ๒๔๖,๐๐๐                    | ๖,๑๕๗             | ๒๕,๑๖๕  | -       |
|          | มหาสารคาม     | ๒๐๘,๕๖๐                 | ๕๘๒,๐๐๐                    | ๓,๔๖๑             | ๑๒,๙๘๑  | -       |
|          | ร้อยเอ็ด      | ๑๔๖,๘๐๐                 | ๑๘๖,๐๐๐                    | ๑,๖๘๔             | ๗,๑๒๔   | -       |
|          | ศรีสะเกษ      | -                       | ๓๖,๐๐๐                     | ๓๗๔               | ๑,๕๑๐   | -       |
| ภาค ๕    | บุรีรัมย์     | ๗๐๙,๘๐๐                 | ๑๒๐,๐๐๐                    | ๔,๑๔๔             | ๑๔,๕๙๕  | -       |
|          | นครราชสีมา    | ๔,๒๑๔,๑๕๗               | ๒๘๘,๐๐๐                    | ๑๒,๒๒๗            | ๔๒,๕๖๐  | -       |
|          | สุรินทร์      | ๑๐๒,๐๐๐                 | -                          | ๓๙๖               | ๑,๗๖๐   | -       |
|          | ศรีสะเกษ      | -                       | ๘๔,๐๐๐                     | ๑,๒๐๘             | ๕,๔๔๙   | -       |
| ภาค ๖    | ปราจีนบุรี    | ๒,๘๑๑,๒๐๐               | -                          | ๓,๔๓๕             | ๑๐,๘๓๑  | ๗,๕๗๕   |
|          | ตราด          | ๖๓๒,๐๐๐                 | -                          | ๒๑๐               | ๘๔๐     | ๑๒,๐๐๐  |
|          | ระยอง         | ๓๒,๔๐๐                  | -                          | ๖๕๐               | ๑,๗๒๐   | ๖๐๐     |
|          | จันทบุรี      | ๑๘,๔๐๐                  | ๙๑๒,๐๐๐                    | ๒๓๐               | ๗๐๐     | ๑,๗๕๔   |
|          | สระแก้ว       | ๕๔,๔๐๐                  | -                          | ๑๒,๔๐๐            | ๔๙,๗๕๐  | -       |
|          | ศรีสะเกษ      | -                       | ๓๐,๐๐๐                     | ๗๕                | ๓๓๗     | -       |
| ภาค ๗    | สุพรรณบุรี    | ๒๘๐,๒๖๐                 | -                          | ๒๔๐               | ๑,๑๐๐   | ๓,๔๐๐   |
|          | ราชบุรี       | ๖๔๔,๑๐๐                 | ๔๙๒,๐๐๐                    | ๓,๙๖๖             | ๑๐,๓๑๗  | ๘๐๐     |
| ภาค ๘    | นครศรีธรรมราช | ๗,๐๔๓,๗๖๐               | -                          | ๑,๙๙๘             | ๕,๙๔๕   | ๑๕,๒๕๐  |
|          | สงขลา         | ๑,๑๕๖,๖๘๐               | ๖๐,๐๐๐                     | ๕๓๑               | ๑,๖๒๗   | ๒๐๐     |
| ภาค ๙    | อุดรดิตถ์     | ๑,๑๙๕,๘๖๐               | ๑,๒๗๘,๘๐๐                  | ๓,๐๑๔             | ๑๑,๙๒๒  | ๑,๐๐๐   |
|          | สุโขทัย       | ๑,๒๕๕,๒๐๐               | ๑๑๔,๐๐๐                    | ๑,๖๘๘             | ๕,๗๓๘   | ๕,๑๐๐   |
|          | แพร่          | ๑,๘๙๑,๒๐๐               | -                          | ๑๗๐               | ๓๖๐     | ๒,๑๕๐   |
|          | พิษณุโลก      | -                       | ๒๕๘,๐๐๐                    | ๑,๘๔๗             | ๕,๑๘๘   | -       |

| หน่วยงาน | จังหวัด           | ปริมาณสูบน้ำ<br>(ลบ.ม.) | ปริมาณแจกจ่ายน้ำ<br>(ลิตร) | ประโยชน์ที่ได้รับ |                  |               |
|----------|-------------------|-------------------------|----------------------------|-------------------|------------------|---------------|
|          |                   |                         |                            | อุปโภค-บริโภค     |                  |               |
|          |                   |                         |                            | ครัวเรือน         | ประชากร          | พื้นที่       |
| ภาค ๑๐   | กระบี่            | ๔๙,๖๐๐                  | ๑๘,๐๐๐                     | ๔๑๙               | ๑,๗๒๐            | ๒,๕๕๐         |
|          | ชุมพร             | ๑๘๔,๐๐๐                 | -                          | ๔๓๕               | ๑,๘๐๐            | ๓,๔๐๐         |
|          | สุราษฎร์ธานี      | ๘๐,๐๐๐                  | ๖๖,๐๐๐                     | ๒๔๐               | ๘๗๐              | ๘,๔๒๒         |
|          | ภูเก็ต            | -                       | ๖๖,๐๐๐                     | ๘๐                | ๓๖๐              | -             |
| ภาค ๑๑   | อุบลราชธานี       | ๑๓๓,๐๒๕                 | ๗๒,๐๐๐                     | ๑,๓๖๙             | ๕,๕๑๙            | ๑๐๐           |
|          | ยโสธร             | ๘๘,๒๐๐                  | -                          | ๓๒๐               | ๑,๔๒๘            | ๑๐๐           |
|          | อำนาจเจริญ        | ๘๖,๖๒๕                  | ๑๐๔,๐๐๐                    | ๑,๐๘๑             | ๔,๑๑๘            | ๒๐๐           |
|          | ศรีสะเกษ          | -                       | ๑๑๗,๐๐๐                    | ๕๖๕               | ๒,๗๑๓            | -             |
|          | <b>๔๕ จังหวัด</b> | <b>๔๐,๑๕๔,๓๗๓</b>       | <b>๙,๖๖๐,๔๗๑</b>           | <b>๓๘๔,๓๔๖</b>    | <b>๑,๒๒๘,๕๒๔</b> | <b>๘๐,๕๓๕</b> |

\*\*\*มีการปรับปรุงข้อมูลรายสัปดาห์

ความช่วยเหลือด้านการป้องกันวิกฤติน้ำ ของกรมทรัพยากรน้ำ  
วันที่ ๙ สิงหาคม ๒๕๖๒

๑) สำนักงานทรัพยากรน้ำภาค ๔

๒) พื้นที่ดำเนินการ สนับสนุนเครื่องสูบน้ำ ขนาด ๑๒ นิ้ว สูบน้ำจากทุ่งพิงพิช ไปยังหนองสาธารณะสำหรับเป็นน้ำดิบ  
ในการผลิตน้ำ ประปาหมู่บ้าน บ้านทุ่งแค หมู่ที่ ๙ ตำบลเพ็กใหญ่ อำเภอฟล จังหวัดขอนแก่น

๓) ผลประโยชน์ที่คาดว่าจะได้รับ - ไร่ - ลูกบาศก์เมตร  
๓๕๕ ครัวเรือน ๑,๒๒๐ คน



ข้อมูลจากเว็บไซต์กรมทรัพยากรน้ำ : <http://dwr.go.th>

จึงเรียนมาเพื่อโปรดทราบ

นายสุวัฒน์ เปี่ยมปัจจัย  
อธิบดีกรมทรัพยากรน้ำ