



# รายงานสถานการณ์น้ำ ศูนย์ป้องกันวิกฤติน้ำ กรมทรัพยากรน้ำ วันเสาร์ ที่ ๑๐ สิงหาคม ๒๕๖๒

**สภาวะอากาศ** ประเทศไทยตอนบนมีฝนตกต่อเนื่อง โดยบริเวณภาคตะวันออกเฉียงเหนือและภาคใต้มีฝนตกหนักถึงหนักมากบางแห่ง ขอให้ประชาชนบริเวณดังกล่าวระวังอันตรายจากฝนที่ตกหนักและฝนที่ตกสะสมไว้ด้วย ซึ่งอาจทำให้เกิดน้ำท่วมฉับพลันและน้ำป่าไหลหลากในพื้นที่เสี่ยงภัยได้ สำหรับทะเลอันดามันมีคลื่นสูง ๒-๔ เมตร บริเวณที่มีฝนฟ้าคะนองคลื่นสูงมากกว่า ๔ เมตร และอ่าวไทยตอนบนมีคลื่นสูง ๒-๓ เมตร ขอให้ชาวเรือเดินเรือด้วยความระมัดระวัง ในบริเวณที่มีฝนฟ้าคะนอง และเรือเล็กงดออกจากฝั่ง



## สถานการณ์น้ำ

กรมอุตุฯนิยามวิทยา เผยเดือน ๓๑ จังหวัด รับมือฝนถล่ม กทม.นำท่วมตึกหนัก ๖๐ % นครราชสีมา แล้งกระทบรร.วัดขาดแคลนอาหารเลี้ยงนักเรียน ปก.ประกาศเขตฯ ฝนแล้ง ๖ จังหวัด ๒๔ อำเภอ นครราชสีมา พ่อเมืองโคราชสั่งเร่งแก้ภัยแล้งชาวบ้านห้วยแถลง สุรินทร์ แล้งหนักชาวบ้านขุดมันสำปะหลังขายทั้งน้ำตา

(หมายเหตุ ข้อมูลข่าวจาก เดลินิวส์/ไอ เอ็น เอ็น/สยามรัฐ)

## สถานการณ์น้ำต่างประเทศ

## สถานการณ์น้ำ

ระดับน้ำในแม่น้ำโขง : MRC: Mekong River Commission ณ วันที่ ๙ สิงหาคม ๒๕๖๒

สถานี	ระดับตลิ่ง	ระดับน้ำ ๗ ส.ค. ๖๒	ระดับน้ำ ๘ ส.ค. ๖๒	+สูงกว่าตลิ่ง -ต่ำกว่าตลิ่ง	แนวโน้ม
อ.เชียงแสน จ.เชียงราย	๑๒.๘๐	๒.๙๒	๒.๗๘	-๑๐.๐๒	ลดลง
อ.เชียงคาน จ.เลย	๑๖.๐๐	๘.๗๔	๗.๗๐	-๘.๓	ลดลง
อ.เมือง จ.หนองคาย	๑๒.๒๐	๕.๙๗	๕.๖๐	-๖.๖	ลดลง
อ.เมือง จ.นครพนม	๑๒.๐๐	๔.๓๓	๔.๒๑	-๗.๗๙	ลดลง
อ.เมือง จ.มุกดาหาร	๑๒.๕๐	๔.๖๕	๔.๕๑	-๗.๙๙	ลดลง
อ.โขงเจียม จ.อุบลราชธานี	๑๔.๕๐	๕.๒๕	๕.๒๓	-๙.๒๗	ลดลง

หมายเหตุ : ระดับ (รสม.) ข้อมูลจาก <http://www.dwr.go.th>

**ระดับน้ำ-ลุ่มน้ำเสถียรสงขลา** ลุ่มน้ำทะเลสาบสงขลา ปัจจุบันสถานการณ์น้ำในลำน้ำโดยทั่วไปอยู่ในภาวะปกติ(ระดับน้ำต่ำกว่าระดับตลิ่งต่ำสุด) สถานการณ์น้ำในลำน้ำส่วนใหญ่มีแนวโน้มลดลง/ทรงตัว (ข้อมูลวันที่ ๙ ส.ค. ๒๕๖๒ ที่มากรมชลประทาน) สถานีคลองลำ อ.ศรีนครินทร์ จ.พัทลุง สถานีคลองน่วย อ.เมือง จ.พัทลุง สถานีคลองหระ อ.หาดใหญ่ จ.สงขลา สถานีคลองอู่ตะเภา อ.สะเดา จ.สงขลา สถานีคลองอู่ตะเภา อ.คลองหอยโข่ง จ.สงขลา สถานีคลองอู่ตะเภา อ.หาดใหญ่ จ.สงขลา วัดปริมาณน้ำได้ ๒๐.๖๗ ๗.๔๙ ๔.๑๑ ๙.๕๗ ๒.๗๔ -๐.๐๙ เมตร



สถานีตรวจวัดระดับน้ำ (CCTV) ณ วันที่ ๙ สิงหาคม ๒๕๖๒ การตรวจวัดระดับน้ำจากกล้อง (CCTV) ระดับน้ำส่วนใหญ่ อยู่ในเกณฑ์ปกติ

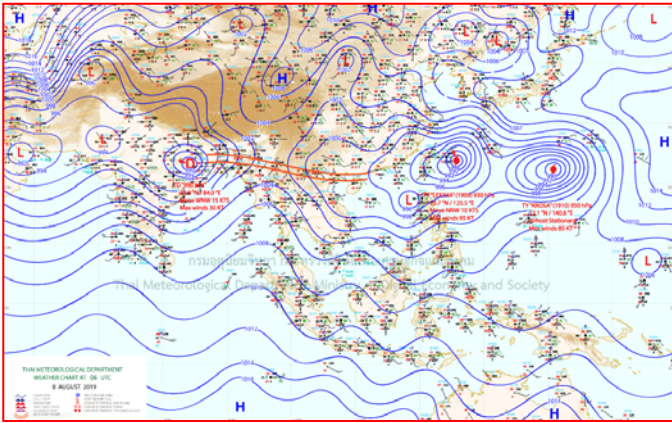
ลำดับที่	จังหวัด	สถานที่ตั้งกล้อง	แม่น้ำ/ ลุ่มน้ำ	วิกฤติ	วิกฤติ	ระดับน้ำ (ม.รทก.)			สถานการณ์	หมายเหตุ
				น้ำแล้ง	น้ำท่วม	พ.ศ.2562	31 ก.ค. 62	8 ส.ค. 62		
				ระดับน้อยกว่า	ระดับมากกว่า					
1	จ.แพร่	สะพานมหาโพธิ์ อ.เมือง	ยม	143.18	152.33	N/A	146.10	145.25	น้ำปกติ	↓
2	จ.สุโขทัย	สะพานศรีสังขนาลัย อ.เมือง	ยม	60.14	71.78	N/A	N/A	N/A	น้ำปกติ	↔
3	จ.สุโขทัย	สะพานทรายเมฆา อ.เมือง	ยม	42.48	48.59	N/A	47.10	49.25	น้ำปกติ	↑
4	จ.พิษณุโลก	สะพานบางระกำ อ.บางระกำ	ยม	31.73	37.23	N/A	N/A	N/A	น้ำปกติ	↔
5	จ.พิจิตร	สะพานไทยทะเล อ.ไทยทะเล	ยม	22.58	30.63	25.70	25.00	25.00	น้ำปกติ	↔
6	จ.พิษณุโลก	โนนท่าซำ อ.เมือง	น่าน	37.33	45.04	N/A	N/A	N/A	น้ำปกติ	↔
7	จ.นครสวรรค์	วัดเกษไชโยเหนือ อ.ชุมแสง	น่าน	18.73	25.60	N/A	N/A	N/A	น้ำปกติ	↔
8	จ.นครสวรรค์	บ้านทับกฤช อ.ชุมแสง (ทับกฤชใต้)	น่าน	-	26.16	N/A	N/A	N/A	น้ำปกติ	↔
9	จ.อุตรดิตถ์	สะพานท่าเสา อ.เมือง	น่าน	49.22	56.91	N/A	N/A	N/A	น้ำปกติ	↔
10	จ.น่าน	สะพานนครน่านพัฒนา อ.เมือง	น่าน	192.17	197.73	N/A	N/A	N/A	น้ำปกติ	↔
11	จ.พิจิตร	สะพานเสียวอ้อมโพธิ์ อ.บางมูลนาก	น่าน	18.19	27.23	5.80	5.50	5.30	น้ำน้อย	↓
12	จ.พิษณุโลก	สะพานสุพรรณกัลยา อ.เมือง	น่าน	33.98	44.52	36.20	N/A	N/A	น้ำน้อย	↔
13	จ.อุตรธานี	สถานีวิทยุหลวง อ.เมือง	โขง	-	-	N/A	N/A	N/A	น้ำปกติ	↔
14	จ.เลย	สถานีแม่น้ำเลย อ.เมือง	โขง	-	-	230.55	230.60	230.50	น้ำปกติ	↓
15	จ.เขียงราย	สถานีห้วยผาย อ.แม่สาย	แม่สาย/โขง	395.79	396.50	N/A	N/A	N/A	น้ำปกติ	↔
16	จ.หนองคาย	ตง.สวนอุทกหนองคาย อ.เมือง	โขง	157.85	166.70	N/A	N/A	N/A	น้ำปกติ	↔
17	จ.หนองคาย	วัดทุ่งธาตุ อ.โพนพิสัย	ห้วยหลวง/โขงอีสาน	150.50	159.43	N/A	N/A	N/A	น้ำปกติ	↔
18	จ.นครพนม	บ้านตาลปากน้ำ อ.ท่าอุเทน	น้ำสงคราม/โขงอีสาน	133.42	141.02	N/A	N/A	N/A	น้ำปกติ	↔
19	จ.นครราชสีมา	ร.ร.เทศบาล 4 อ.เมือง	ลำตะคอง/มูล	174.60	178.00	176.60	176.70	176.60	น้ำน้อย	↓
20	จ.บุรีรัมย์	สตึก อ.สตึก	มูล	123.13	128.76	124.15	124.00	124.00	น้ำปกติ	↔
21	จ.สิงห์บุรี	เชิงสะพานสิงห์บุรี อ.เมือง	เจ้าพระยา	3.45	11.50	N/A	N/A	N/A	น้ำน้อย	↔
22	จ.อ่างทอง	บ้านยางฉิม อ.โพธิ์ทอง	เจ้าพระยา	-	9.11	N/A	N/A	N/A	น้ำปกติ	↔
23	จ.พระนครศรีอยุธยา	บ้านป้อม อ.พระนครศรีอยุธยา	เจ้าพระยา	-	-	7.45	6.90	7.15	น้ำปกติ	↑
24	จ.พระนครศรีอยุธยา	อ.เสนา	น้อย/เจ้าพระยา	2.00	5.00	0.70	N/A	N/A	น้ำปกติ	↔
25	จ.อุทัยธานี	เชิงสะพานสิริรักษ์ อ.เมือง	สะแกกรัง	15.16	19.90	5.50	5.50	5.50	น้ำปกติ	↔
26	จ.อุทัยธานี	อุทัยใหม่ อ.เมือง	สะแกกรัง	-	-	14.40	14.10	14.10	น้ำปกติ	↔
27	จ.พระนครศรีอยุธยา	สะพานสิริดิษฐ์ อ.พระนครศรีอยุธยา	เจ้าพระยา	-	-	-0.80	-1.40	-1.20	น้ำปกติ	↑
28	จ.สมุทรปราการ	สะพานข้ามแม่น้ำท่าจีน 3 อ.เมือง	ท่าจีน	-5.11	0.57	-1.64	-0.54	-0.84	น้ำปกติ	↓
29	จ.นครปฐม	สะพานบุญรัตนบุรี อ.สามพราน	ท่าจีน	-5.59	-0.30	-0.22	-0.22	-0.22	น้ำปกติ	↔
30	จ.นครปฐม	สะพานหลวงพ่อเงิน อ.นครชัยศรี	ท่าจีน	-3.16	2.21	0.46	0.26	0.31	น้ำปกติ	↓
31	จ.นครปฐม	สะพานข้ามแม่น้ำท่าจีน ทางหลวง 336 อ.บางเลน	ท่าจีน	-4.57	0.21	-0.54	-0.54	-0.54	น้ำน้อย	↔
32	จ.สุพรรณบุรี	สะพานวัดพระรูป อ.เมือง	ท่าจีน	-1.26	2.75	0.3	0.30	0.40	น้ำน้อย	↑
33	จ.สุพรรณบุรี	สะพานข้ามแม่น้ำท่าจีน ทางหลวง 336 อ.บางเลน	ท่าจีน	1.55	5.18	N/A	N/A	N/A	น้ำปกติ	↔
34	จ.ชัยนาท	สะพานสามงาม-ท่าโสม อ.หันคา	ท่าจีน	10.69	12.83	11.82	11.82	11.82	น้ำปกติ	↔
35	จ.ฉะเชิงเทรา	เชิงสะพานอะระเชิงเทรา อ.เมือง	บางปะกง	-0.01	1.90	N/A	N/A	N/A	น้ำปกติ	↔
36	จ.สิงห์บุรี	ตรงข้ามวัดจันทนาราม อ.เมือง	เจ้าพระยา/อ.เมืองสิงห์บุรี	0.20	3.73	N/A	N/A	N/A	น้ำปกติ	↔
37	จ.ประจวบคีรีขันธ์	ร.ร.อนุบาลบางสะพาน อ.บางสะพาน	คลองบางสะพาน/ชายฝั่งทะเลตะวันตก	-	3.30	-0.20	0.30	0.30	น้ำปกติ	↔
38	จ.สงขลา	สถานีคลองอู่ตะเภาตอนล่าง อ.หาดใหญ่	ทะเลสาบสงขลา	-	-	0.10	-0.10	-0.10	น้ำน้อย	↔
39	จ.พัทลุง	สถานีคลองทะเลใหม่ อ.ทะเลใหม่	ทะเลสาบสงขลา	-	-	N/A	N/A	N/A	น้ำปกติ	↔
40	จ.พัทลุง	สถานีลำปำ อ.เมือง	ทะเลสาบสงขลา	-	-	-0.90	-0.90	-0.90	น้ำปกติ	↔
41	จ.เขียงราย	อุทกวิทยาเขียงแสน อ.เขียงแสน	-	-	-	N/A	N/A	N/A	น้ำปกติ	↔
42	จ.เลย	สถานีวัดแม่น้ำโขง (MRC) เขียงแสน อ.เขียงแสน	โขง	-	-	6.60	7.60	7.00	น้ำปกติ	↓
43	จ.อุบลราชธานี	สถานีวัดแม่น้ำโขง (MRC) โขงสิม อ.โขงสิม	-	-	-	N/A	N/A	N/A	น้ำปกติ	↔
44	จ.นครสวรรค์	บ้านบางแก้ว อ.บรรพตพิสัย	ปิง-วัง-สะแกกรัง-ป่าสัก	-	-	37.27	37.17	37.07	น้ำปกติ	↓
45	จ.ตาก	บ้านปากร้องห้วยจี่ อ.บ้านตาก	ปิง-วัง-สะแกกรัง-ป่าสัก	-	-	117.97	117.57	117.47	น้ำปกติ	↓
46	จ.เพชรบูรณ์	บ้านจางวาง อ.หล่มสัก	ปิง-วัง-สะแกกรัง-ป่าสัก	-	-	130.20	129.25	129.30	น้ำปกติ	↑
47	จ.เพชรบูรณ์	แม่น้ำป่าสักที่ อ.เมืองเพชรบูรณ์	ปิง-วัง-สะแกกรัง-ป่าสัก	-	-	110.30	110.40	110.40	น้ำปกติ	↔
48	จ.สระบุรี	แม่น้ำป่าสักที่ อ.เสาไห้	ปิง-วัง-สะแกกรัง-ป่าสัก	-	-	5.75	5.50	5.50	น้ำปกติ	↔
49	จ.สระบุรี	แม่น้ำป่าสักที่ อ.แก่งคอย	ปิง-วัง-สะแกกรัง-ป่าสัก	-	-	7.48	7.48	7.48	น้ำปกติ	↔

## ปริมาณน้ำฝนสูงสุด (มม.)

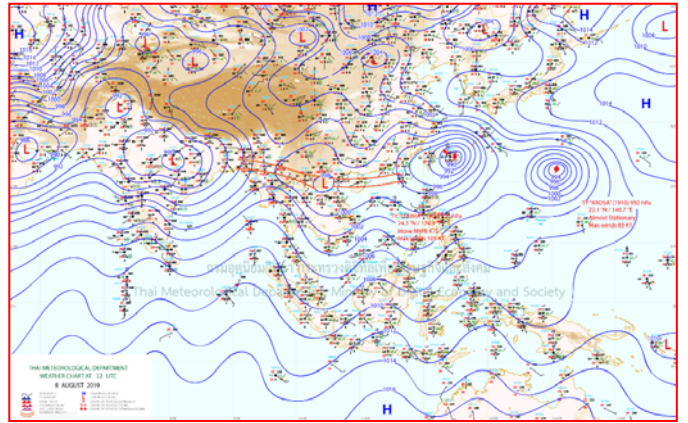
จังหวัด	๔ ส.ค. ๖๒	๕ ส.ค. ๖๒	๖ ส.ค. ๖๒	๗ ส.ค. ๖๒	๘ ส.ค. ๖๒
จ.เพชรบูรณ์	๒.๒	๘.๐	๐.๒	๒.๒	-
จ.นครสวรรค์	๑๔.๓	๖.๘	๔.๑	๕.๖	-
จ.สุพรรณบุรี	๘.๐	๒๐.๑	-	๔.๐	๗.๐
จ.ศรีสะเกษ	-	-	๓๕.๐	๒๒.๐	-
จ.นครราชสีมา	๒.๘	๑๒.๐	๖.๗	๐.๒	๒๐.๐
จ.ชัยภูมิ	๑๒.๐	๔.๐	๐.๕	๔.๕	-
จ.นครนายก	๑๒.๔	๓๐.๘	๓.๑	๑.๔	๑๓.๔
จ.ปราจีนบุรี	๖.๓	๑๐.๔	๑๔.๐	๐.๕	๑๐.๐
จ.สระแก้ว	๐.๓	๒๐.๕	๐.๓	๐.๔	-
จ.ฉะเชิงเทรา	๑๙.๒	๑๑.๙	๔๗.๐	๐.๕	๗.๓
จ.ชลบุรี	๙๙.๘	๑๐.๐	๒๘.๖	๐.๓	๓.๐
จ.ระยอง	๑๒.๕	๗.๖	๓๒.๕	๒.๗	๖.๒
จ.จันทบุรี	๓๑.๙	๖๒.๘	๙๓.๖	๑๐.๔	๒๓.๔
จ.ตราด	๑๐๖.๖	๑๐๘.๐	๑๘๔.๔	๓๘.๓	๕๔.๓
จ.เพชรบุรี	๒.๕	๔.๑	๓.๖	๐.๕	๗.๕
จ.ประจวบคีรีขันธ์	๑๘.๒	๑๒.๐	๒๓.๘	๒.๐	๑๐.๙
จ.ชุมพร	๑๐.๐	๒๐.๐	๔.๕	๒๐.๘	๓๒.๐
จ.สุราษฎร์ธานี	๗๐.๐	๓.๐.	-	-	๗.๐
จ.นครศรีธรรมราช	๑๓.๒	๑๓.๖	-	-	-
จ.พัทลุง	๓.๒	๑๐.๒	-	-	-
จ.สงขลา	๓.๒	-	-	-	๕.๒
จ.ปัตตานี	๕.๖	๐.๒	-	-	-
จ.ยะลา	-	-	-	-	-
จ.นราธิวาส	-	-	-	-	-
จ.ระนอง	๓๔.๖	๓๖.๑	๐.๙	๑.๐	๑๔.๖
จ.พังงา	๐.๕	๒.๗	-	-	-
จ.กระบี่	-	-	-	-	๑.๐
จ.ภูเก็ต	๐.๖	-	-	-	-
จ.ตรัง	๑.๑	๖.๑	-	-	๖.๓
จ.สตูล	๑๓.๓	-	-	-	๒๖.๘

 จังหวัดที่ประกาศเขตฯ (ฝนแล้ง)

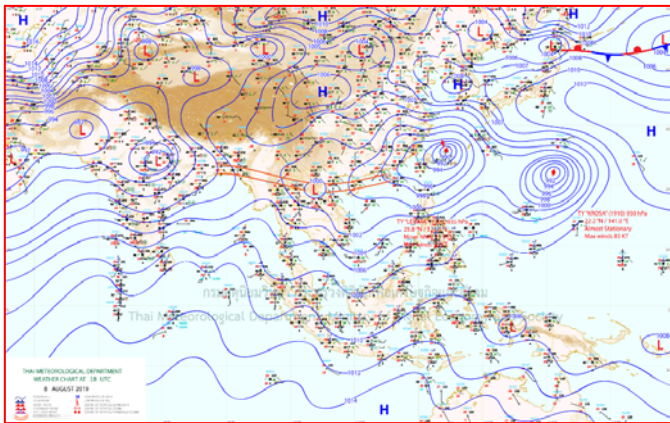
## แผนที่อากาศ



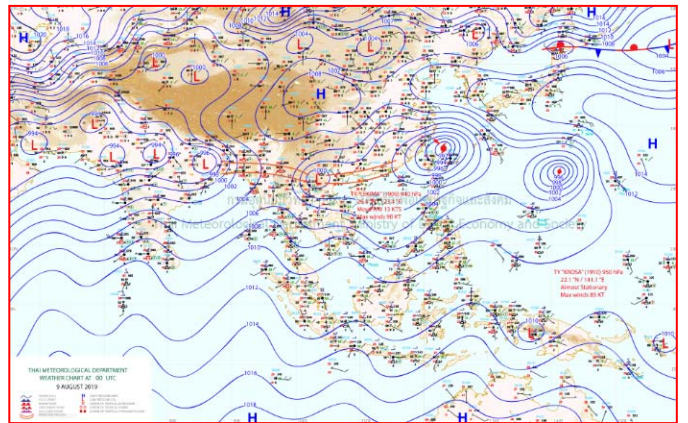
๘ ส.ค. ๖๒ เวลา ๐๓:๐๐ น. ๑



๘ ส.ค. ๖๒ เวลา ๐๙:๐๐ น. ๒



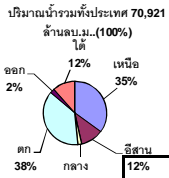
๙ ส.ค. ๖๒ เวลา ๐๙:๐๐ น. ๓



๙ ส.ค. ๖๒ เวลา ๐๓:๐๐ น. ๔

# รายงานสรุปสภาพน้ำในอ่างเก็บน้ำขนาดใหญ่และขนาดกลาง

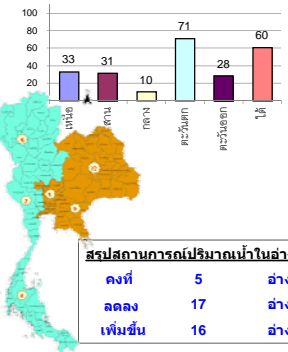
รายงานสถานการณ์ ณ วันที่ 9 สิงหาคม 2562



% ปริมาณน้ำรวมและค่าปัจจุบัน

ปริมาณน้ำในอ่างที่ใช้การได้ในสัปดาห์นี้ + มากกว่า / - น้อยกว่า สัปดาห์ก่อน **1,064.09** ล้าน ลบ.ม.

สรุปสถานการณ์ปริมาณน้ำในอ่างเก็บน้ำที่ใช้น้ำในทุกกิจกรรมทั่วประเทศ น้อยกว่าปริมาณน้ำที่ไหลเข้ามา เมื่อเทียบกับสัปดาห์ที่ผ่านมา สถานการณ์อยู่ระหว่างเก็บกักน้ำ



**เปรียบเทียบปริมาณน้ำรวมทั่วประเทศ ปัจจุบัน ปี 62 และ ปี 61**

วันที่ 9 สิงหาคม 2562 เก็บกัก 35,113 ล้าน ลบ.ม. หรือ เท่ากับ 49%  
วันที่ 9 สิงหาคม 2561 เก็บกัก 49,895 ล้าน ลบ.ม. หรือ เท่ากับ 70%

ภาค	สถานการณ์ปริมาณน้ำในอ่าง				ปริมาณน้ำเปลี่ยนแปลง (ล้าน ม.³)	สถานะ
	ล้น (แห่ง)	คงที่ (แห่ง)	เพิ่มขึ้น (แห่ง)	รวม (แห่ง)		
ภาคเหนือ	-	1	6	7	220.00	ปริมาณน้ำในอ่างเก็บน้ำเพิ่มขึ้น
ภาคตะวันออกเฉียงเหนือ	8	3	1	12	-13.00	ปริมาณน้ำในอ่างเก็บน้ำลดลง
ภาคกลาง	2	1	-	3	-5.00	ปริมาณน้ำในอ่างเก็บน้ำลดลง
ภาคตะวันตก	-	-	2	2	702.00	ปริมาณน้ำในอ่างเก็บน้ำเพิ่มขึ้น
ภาคตะวันออก	6	-	4	10	-1.91	ปริมาณน้ำในอ่างเก็บน้ำลดลง
ภาคใต้	1	-	3	4	162.00	ปริมาณน้ำในอ่างเก็บน้ำเพิ่มขึ้น
<b>รวมทั้งประเทศ</b>	<b>17</b>	<b>5</b>	<b>16</b>	<b>38</b>	<b>1064.09</b>	<b>ปริมาณน้ำในอ่างเก็บน้ำเพิ่มขึ้น</b>

**สรุปสถานการณ์ปริมาณน้ำในอ่าง**

คงที่	5	อ่าง
ลดลง	17	อ่าง
เพิ่มขึ้น	16	อ่าง

ภาค	อ่างเก็บน้ำ	ความจุที่ (ล้าน ม.³)	ปริมาณน้ำที่ใช้งานได้ (ล้าน ม.³)	ใช้การได้จริง (ล้าน ม.³)	ปริมาณน้ำรวมวันที่ 9 สิงหาคม 2561 (%)	ปัจจุบัน วันที่ 9 สิงหาคม 2562		สัปดาห์ก่อน วันที่ 3 สิงหาคม 2562		ปริมาณน้ำ + เพิ่มขึ้น (ล้าน ม.³)	สถานการณ์ในอ่าง						
						ปริมาณน้ำรวม (%)	ใช้การได้จริง (%)	ปริมาณน้ำรวม (%)	ใช้การได้จริง (%)								
<b>ภาคเหนือ (7)</b>																	
1	ภูมิพล (2) ดาก	13,462	3,800	9,662	7,734	57%	4,357	32%	557	4%	4324	32%	524	4%	33.00	เพิ่มขึ้น	
2	สิริกิติ์ (2) อุดรดี	9,510	2,850	6,660	6,365	67%	3,463	36%	613	6%	3303	35%	453	5%	160.00	เพิ่มขึ้น	
3	แม่งัด เชียงใหม่	265	12	253	113	43%	87	33%	75	28%	80	30%	68	26%	7.00	เพิ่มขึ้น	
4	แม่งาว เชียงใหม่	263	14	249	81	31%	50	19%	36	14%	45	17%	31	12%	5.00	เพิ่มขึ้น	
5	กัวลม ลำปาง	106	3	103	28	26%	51	48%	48	45%	44	42%	41	39%	7.00	เพิ่มขึ้น	
6	กัวลนา ลำปาง	170	6	164	103	61%	46	27%	40	24%	38	22%	32	19%	8.00	เพิ่มขึ้น	
7	แควน้อย พิจิตร	939	43	896	306	33%	114	12%	71	8%	114	12%	71	8%	-	คงที่	
	แม่ออก	110	16	94	36	33%	31	28%	15	14%	32	29%	16	15%	-1.00	ลดลง	
<b>รวมภาคเหนือ</b>		<b>34.85%</b>	<b>24,825</b>	<b>6,744</b>	<b>18,081</b>	<b>14,766</b>	<b>59%</b>	<b>8,200</b>	<b>33%</b>	<b>1,440</b>	<b>6%</b>	<b>7980</b>	<b>32%</b>	<b>1,220</b>	<b>5%</b>	<b>220.00</b>	<b>เพิ่มขึ้น</b>
<b>ภาคตะวันออกเฉียงเหนือ (12)</b>																	
8	ห้วยหลวง อุดรธานี	136	7	129	59	43%	27	20%	20	15%	28	21%	21	15%	-1.00	ลดลง	
9	น้ำอูน สกลนคร	520	45	475	534	103%	208	40%	163	31%	214	41%	169	33%	-6.00	ลดลง	
10	น้ำพอง (2) สกลนคร	165	8	157	105	64%	34	21%	26	16%	34	21%	26	16%	-	คงที่	
11	จุฬารัตน์ (2) ชัยภูมิ	164	37	127	103	63%	42	26%	5	3%	42	26%	5	3%	-	คงที่	
12	ลูนรัตน์ (2) ขอนแก่น	2,431	581	1,850	752	31%	541	22%	-	0%	549	23%	-	0%	-	คงที่	
13	ลำปาว กาฬสินธุ์	1,980	100	1,880	1,196	60%	422	21%	322	16%	445	22%	345	17%	-23.00	ลดลง	
14	ลำตะคอง นครราชสีมา	314	22	292	210	67%	136	43%	114	36%	142	45%	120	38%	-6.00	ลดลง	
15	ลำพระเพลิง นครราชสีมา	155	1	154	83	54%	22	14%	21	14%	23	15%	22	14%	-1.00	ลดลง	
16	มูลมน นครราชสีมา	141	7	134	71	50%	33	23%	26	18%	36	26%	29	21%	-3.00	ลดลง	
17	ลำพระนครราชสีมา	275	7	268	127	46%	65	24%	58	21%	70	25%	63	23%	-5.00	ลดลง	
18	ลำบางระจัน บุรีรัมย์	121	3	118	46	38%	21	17%	18	15%	24	20%	21	17%	-3.00	ลดลง	
19	สิรินธร (2) อุบลราชธานี	1,966	831	1,135	1,074	55%	1,057	54%	226	11%	1,022	52%	191	10%	35.00	เพิ่มขึ้น	
<b>รวมภาคตะวันออกเฉียงเหนือ</b>		<b>11.80%</b>	<b>8,369</b>	<b>1,649</b>	<b>6,720</b>	<b>4,360</b>	<b>52%</b>	<b>2,609</b>	<b>31%</b>	<b>999</b>	<b>12%</b>	<b>2,629</b>	<b>31%</b>	<b>1,012</b>	<b>12%</b>	<b>-13.00</b>	<b>ลดลง</b>
<b>ภาคกลาง (3)</b>																	
20	ป่าสักชลสิทธิ์ ลพบุรี	960	3	957	170	18%	28	3%	25	3%	32	3%	29	3%	-4.00	ลดลง	
21	น้ำเสลา อุทัยธานี	160	17	143	64	40%	37	23%	20	13%	37	23%	20	13%	-	คงที่	
22	กระเสียว สุพรรณบุรี	240	40	200	164	68%	67	28%	27	11%	68	28%	28	12%	-1.00	ลดลง	
<b>รวมภาคกลาง</b>		<b>1.92%</b>	<b>1,360</b>	<b>60</b>	<b>1,300</b>	<b>398</b>	<b>29%</b>	<b>132</b>	<b>10%</b>	<b>72</b>	<b>5%</b>	<b>137</b>	<b>10%</b>	<b>77</b>	<b>6%</b>	<b>-5.00</b>	<b>ลดลง</b>
<b>ภาคตะวันตก (2)</b>																	
23	ศรีนครินทร์ (2) กาญจนบุรี	17,745	10,265	7,480	15,461	87%	13,663	77%	3,398	19%	13,472	76%	3,207	18%	191.00	เพิ่มขึ้น	
24	วังจันทน์ (2) กาญจนบุรี	8,860	3,012	5,848	7,537	85%	5,094	57%	2,082	23%	4,583	52%	1,571	18%	511.00	เพิ่มขึ้น	
<b>รวมภาคตะวันตก</b>		<b>37.51%</b>	<b>26,605</b>	<b>13,277</b>	<b>13,328</b>	<b>22,998</b>	<b>86%</b>	<b>18,757</b>	<b>71%</b>	<b>5,480</b>	<b>21%</b>	<b>18,055</b>	<b>68%</b>	<b>4,778</b>	<b>18%</b>	<b>702.00</b>	<b>เพิ่มขึ้น</b>
<b>ภาคตะวันออก (6+4)</b>																	
25	ขุนด่าน นครนายก	224	5.00	219	160	71%	39	17%	34	15%	38	17%	33	15%	1.00	เพิ่มขึ้น	
26	คลองสียัด ฉะเชิงเทรา	420	30.00	390	223	53%	50	12%	20	5%	53	13%	23	5%	-3.00	ลดลง	
27	บางพระ (3) ชลบุรี	117	12.00	105	60	51%	41	35%	29	25%	42	36%	30	26%	-1.00	ลดลง	
28	หนองปลาไหล (3) ระยอง	164	13.75	150	112	68%	92	56%	78	48%	93	57%	79	48%	-1.00	ลดลง	
29	ประแสร์ (3) ระยอง	295	20.00	275	190	64%	123	42%	103	35%	120	41%	100	34%	3.00	เพิ่มขึ้น	
30	มาบประชัน (3) ระยอง	17	0.72	16	11	68%	8	48%	7	43%	8	49%	7.40	45%	-0.19	ลดลง	
31	หนองค้อ (3) ระยอง	21	1.00	20	10	49%	6	28%	5	23%	6	28%	4.98	23%	0.02	เพิ่มขึ้น	
32	ดอกกรวย (3) ระยอง	79	3.00	76	48	60%	25	31%	22	28%	26	32%	22.61	28%	-0.74	ลดลง	
33	คลองใหญ่ (3) ระยอง	45	3.00	42	23	50%	18	39%	15	33%	19	42%	15.95	35%	-1.01	ลดลง	
34	หนองหินหรงจนา ปราจีนบุรี	295	19.00	276	141	48%	71	24%	52	18%	70	24%	51.00	17%	1.00	เพิ่มขึ้น	
<b>รวมภาคตะวันออก</b>		<b>2.37%</b>	<b>1,678</b>	<b>1,07</b>	<b>1,570</b>	<b>978</b>	<b>58%</b>	<b>473</b>	<b>28%</b>	<b>365</b>	<b>22%</b>	<b>475</b>	<b>28%</b>	<b>367</b>	<b>22%</b>	<b>-1.91</b>	<b>ลดลง</b>
<b>ภาคใต้ (4)</b>																	
35	แก่งกระจาน เพชรบุรี	710	65	645	739	104%	503	71%	438	62%	366	52%	301	42%	137.00	เพิ่มขึ้น	
36	ปราณบุรี ประจวบคีรีขันธ์	391	18	373	319	82%	217	55%	199	51%	191	49%	173	44%	26.00	เพิ่มขึ้น	
37	รัชชประภา (2) สุราษฎร์ธานี	5,639	1,352	4,287	4,534	80%	3,425	61%	2,073	37%	3,409	60%	2,057	36%	16.00	เพิ่มขึ้น	
38	บางยาง (2) ยะลา	1,454	276	1,178	802	55%	796	55%	520	36%	813	56%	537	37%	-17.00	ลดลง	
<b>รวมภาคใต้</b>		<b>11.55%</b>	<b>8,194</b>	<b>1,711</b>	<b>6,483</b>	<b>6,395</b>	<b>78%</b>	<b>4,941</b>	<b>60%</b>	<b>3,230</b>	<b>39%</b>	<b>4,779</b>	<b>58%</b>	<b>3,068</b>	<b>37%</b>	<b>162.00</b>	<b>เพิ่มขึ้น</b>
<b>รวมทั้งประเทศ</b>		<b>100%(38)</b>	<b>71,031</b>	<b>23,548</b>	<b>47,482</b>	<b>49,895</b>	<b>70%</b>	<b>35,113</b>	<b>49%</b>	<b>11,586</b>	<b>16%</b>	<b>34,055</b>	<b>48%</b>	<b>10,522</b>	<b>15%</b>	<b>1,064.09</b>	<b>เพิ่มขึ้น</b>

ที่มาข้อมูล : ตารางสรุปสภาพน้ำในอ่างเก็บน้ำขนาดใหญ่ทั่วประเทศ และตารางสรุปสภาพน้ำในอ่างเก็บน้ำภาคตะวันออกเฉียงเหนือ กรมชลประทาน

**หมายเหตุ :**

- อ่างเก็บน้ำขนาดใหญ่ หมายถึง อ่างเก็บน้ำที่มีความจุตั้งแต่ 100 ล้าน ลบ.ม. ขึ้นไป
- เป็นอ่างเก็บน้ำอยู่ในความรับผิดชอบของการไฟฟ้าฝ่ายผลิตแห่งประเทศไทย(10) นอกนั้นอยู่ในความรับผิดชอบของกรมชลประทาน (28)
- เป็นอ่างเก็บน้ำขนาดกลางที่มีความสำคัญต่อการอุตสาหกรรมและการประมง ของลุ่มน้ำชายฝั่งทะเลตะวันออก
- ที่มา : กรมชลประทาน และการไฟฟ้าฝ่ายผลิตแห่งประเทศไทย
- จังหวัดที่มีอ่างเก็บน้ำขนาดใหญ่มีจำนวน 26 จังหวัด ไม่มี 50 จังหวัด

รทท. นายเชษฐา ระเด็นเกษมกิจของอ่าง



**ลำดับของเขื่อนตามความจุ**

- ศรีนครินทร์ 2.ภูมิพล 3.สิริกิติ์ 4.วชิราลงกรณ 5.รัชชประภา 6.ลูนรัตน์ 7.สิรินธร 8.บางยาง 9.ลำปาว 10.ป่าสัก

**ลำดับของเขื่อนตามปริมาณน้ำใช้การได้**

- ภูมิพล 2.ศรีนครินทร์ 3.สิริกิติ์ 4.วชิราลงกรณ 5.รัชชประภา 6.ลำปาว 7.ลูนรัตน์ 8.บางยาง 9.สิรินธร 10.ป่าสัก

## เดือน ๓๑ จังหวัด รัมือฝนถล่ม กทม.น่าห่วงตกหนัก ๖๐ %

ประเทศไทยบริเวณภาคตะวันออกเฉียงเหนือและภาคใต้ มีฝนตกหนักถึงหนักมากบางแห่ง ขอให้ประชาชนบริเวณดังกล่าวระวังอันตรายจากฝนที่ตกหนักและฝนที่ตกสะสมไว้ด้วย ซึ่งอาจทำให้เกิดน้ำท่วมฉับพลันและน้ำป่าไหลหลากในพื้นที่เสี่ยงภัยได้ สำหรับทะเลอันดามันมีคลื่นสูง ๒-๓ เมตร บริเวณที่มีฝนฟ้าคะนองคลื่นสูงมากกว่า ๓ เมตร และอ่าวไทยตอนบนมีคลื่นสูงประมาณ ๒ เมตร ขอให้ชาวเรือเดินเรือด้วยความระมัดระวัง ในบริเวณที่มีฝนฟ้าคะนอง และเรือเล็กงดออกจากฝั่ง

### พยากรณ์อากาศสำหรับประเทศไทยตั้งแต่เวลา ๐๖.๐๐ น. วันนี้ ถึง ๐๖.๐๐ น. วันพรุ่งนี้.

**ภาคเหนือ** มีเมฆมาก กับมีฝนฟ้าคะนอง ร้อยละ ๔๐ ของพื้นที่ ส่วนมากบริเวณจังหวัดแม่ฮ่องสอน เชียงใหม่ เชียงราย พะเยา น่าน เพชรบูรณ์ กำแพงเพชร และตาก อุณหภูมิต่ำสุด ๒๓-๒๕ องศาเซลเซียส อุณหภูมิสูงสุด ๓๒-๓๔ องศาเซลเซียส ลมตะวันตกเฉียงใต้ ความเร็ว ๑๕-๓๐ กม./ชม.

**ภาคตะวันออกเฉียงเหนือ** มีเมฆเป็นส่วนมาก กับมีฝนฟ้าคะนอง ร้อยละ ๔๐ ของพื้นที่ ส่วนมากบริเวณจังหวัดขอนแก่น อุดรธานี หนองคาย บึงกาฬ สกลนคร นครพนม มุกดาหาร อำนาจเจริญ และอุบลราชธานี อุณหภูมิต่ำสุด ๒๕-๒๖ องศาเซลเซียส อุณหภูมิสูงสุด ๓๔-๓๖ องศาเซลเซียส ลมตะวันตกเฉียงใต้ ความเร็ว ๑๕-๓๐ กม./ชม.

**ภาคกลาง** มีเมฆมาก กับมีฝนฟ้าคะนอง ร้อยละ ๔๐ ของพื้นที่ ส่วนมากบริเวณจังหวัดราชบุรี กาญจนบุรี อุทัยธานี นครสวรรค์ ลพบุรี สุพรรณบุรี และนครปฐม อุณหภูมิต่ำสุด ๒๔-๒๖ องศาเซลเซียส อุณหภูมิสูงสุด ๓๐-๓๔ องศาเซลเซียส ลมตะวันตกเฉียงใต้ ความเร็ว ๑๕-๓๐ กม./ชม.

**ภาคตะวันออก** มีเมฆมาก กับมีฝนฟ้าคะนอง ร้อยละ ๖๐ ของพื้นที่ และมีฝนตกหนักบางแห่ง บริเวณจังหวัดจันทบุรี และตราด อุณหภูมิต่ำสุด ๒๔-๒๗ องศาเซลเซียส อุณหภูมิสูงสุด ๓๐-๓๓ องศาเซลเซียส ลมตะวันตกเฉียงใต้ ความเร็ว ๒๐-๓๕ กม./ชม. ทะเลมีคลื่นสูงประมาณ ๒ เมตร บริเวณที่มีฝนฟ้าคะนองคลื่นสูงมากกว่า ๒ เมตร

**ภาคใต้ (ฝั่งตะวันออก)** มีเมฆเป็นส่วนมาก กับมีฝนฟ้าคะนอง ร้อยละ ๔๐ ของพื้นที่ และมีฝนตกหนักบางแห่ง บริเวณจังหวัดประจวบคีรีขันธ์ และชุมพร อุณหภูมิต่ำสุด ๒๔-๒๖ องศาเซลเซียส อุณหภูมิสูงสุด ๓๐-๓๕ องศาเซลเซียส ลมตะวันตกเฉียงใต้ ความเร็ว ๑๕-๓๕ กม./ชม. ทะเลมีคลื่นสูง ๑-๒ เมตร บริเวณที่มีฝนฟ้าคะนองคลื่นสูงประมาณ ๒ เมตร

**ภาคใต้ (ฝั่งตะวันตก)** มีเมฆเป็นส่วนมาก กับมีฝนฟ้าคะนอง ร้อยละ ๔๐ ของพื้นที่ และมีฝนตกหนักบางแห่ง บริเวณจังหวัดระนอง พังงา และภูเก็ต อุณหภูมิต่ำสุด ๒๔-๒๗ องศาเซลเซียส อุณหภูมิสูงสุด ๓๐-๓๔ องศาเซลเซียส ลมตะวันตกเฉียงใต้ ความเร็ว ๒๐-๔๐ กม./ชม. ทะเลมีคลื่นสูง ๒-๓ เมตร บริเวณที่มีฝนฟ้าคะนองคลื่นสูงมากกว่า ๓ เมตร

**กรุงเทพมหานครและปริมณฑล** มีเมฆมาก กับมีฝนฟ้าคะนอง ร้อยละ ๖๐ ของพื้นที่ อุณหภูมิต่ำสุด ๒๕-๒๖ องศาเซลเซียส อุณหภูมิสูงสุด ๓๒-๓๓ องศาเซลเซียส ลมตะวันตกเฉียงใต้ ความเร็ว ๑๕-๓๐ กม./ชม.

### แล้งกระทบรร.วัดขาดแคลนอาหารเลี้ยงนักเรียน

โรงเรียนมัธยมพุทธเกษตรวัดโนนเมือง ต.โนนเมือง อ.ขามสะแกแสง จ.นครราชสีมา กำลังได้รับความเดือดร้อนจากปัญหาภัยแล้งที่เกิดขึ้น ทำให้พืชผักที่ปลูกไว้ไม่ได้ผลผลิตเพียงพอสำหรับนำไปประกอบอาหารเลี้ยงเด็กนักเรียนที่ทางโรงเรียนดูแลอยู่ รวมถึง นาข้าวของโรงเรียนก็ขาดแคลนน้ำ ต้นข้าวที่นักเรียนช่วยกันปลูกไว้ยืนต้นตายจนหมดคาบในปีการศึกษาหน้าจะไม่มีข้าวหุงเป็นอาหารให้กับนักเรียนที่ทางวัดดูแลอยู่ จึงอยากวอนผู้ใจบุญยื่นมือมาช่วยเหลือเด็กๆ เหล่านี้ด้วยโดยพระครูศีลวราภรณ์ เจ้าอาวาสวัดโนนเมือง เปิดเผยว่า โรงเรียนมัธยมพุทธเกษตรวัดโนนเมืองแห่งนี้ เป็นโรงเรียนการกุศลของวัด ที่เน้นการศึกษาด้านวิชาการควบคู่กับการศึกษาด้านธรรมะ เพื่อเป็นการช่วยเหลือเด็กด้อยโอกาส ๕ ประเภท คือ เด็กยากจน เด็กกำพร้า เด็กบิดามารยาหย่าร้าง เด็กหลงผิดติดยาเสพติดและเด็กที่บิดามารดาต้องคดีอาญา(ติดคุก) เพื่อให้เด็กๆ ในกลุ่มนี้ได้มีโอกาสทางการศึกษา และได้รับการอบรมบ่มนิสัยอย่างถูกวิธี โดยจะเน้นคุณธรรมนำความรู้ เพื่อให้เด็กได้มีอนาคตที่สดใส สามารถพึ่งพาตนเองได้ ต่อไป



โดยสามารถร่วมบริจาคได้ที่ บัญชีธนาคารกรุงเทพ สาขาโนนไทย ชื่อบัญชีพุทธเกษตร เลขที่ ๔๘๓-๐-๑๑๕๔๐-๐ บัญชีธนาคารกสิกรไทย สาขาจอหอ ชื่อบัญชีโครงการอาหารกลางวันและอุปกรณ์การศึกษาเด็ก เลขที่ ๕๒๒-๒-๐๒๓๙๗-๓ บัญชีธนาคารกรุงไทย สาขาตลาดเซฟวัน ชื่อบัญชีมูลนิธิโรงเรียนมัธยมพุทธเกษตรวันโนนเมือง เลขที่ ๙๘๒-๐๙๔๙๗-๑ และสามารถส่งจ่ายธนาณัติไปรษณีย์รวมถึงส่งสิ่งของอุปกรณ์การเรียนหรือข้าวสารอาหารแห้งมาได้ที่ พระครูศีลวราภรณ์ วัดบ้านโนนเมือง ๙๐ หมู่ ๑ ตำบลโนนเมือง อำเภอขามสะแกแสง จังหวัดนครราชสีมา ๓๐๒๙๐

## ปก.ประกาศเขตฯ ผนแล้ง ๖ จังหวัด ๒๔ อำเภอ

นายชยพล ธิติศักดิ์ อธิบดีกรมป้องกันและบรรเทาสาธารณภัย (ปภ.) เปิดเผยว่า ปัจจุบัน (๙ ส.ค.๖๒) มีจังหวัดประกาศเขตการให้ความช่วยเหลือผู้ประสบภัยพิบัติกรณีฉุกเฉิน (ผนแล้ง) ๖ จังหวัด ได้แก่ เพชรบูรณ์ นครสวรรค์ ศรีสะเกษ นครราชสีมา ชัยภูมิ และสุพรรณบุรี รวม ๒๔ อำเภอ ๑๖๗ ตำบล ๒,๐๙๗ หมู่บ้าน โดยเพชรบูรณ์ ประกาศเขตฯ (ผนแล้ง) ในอำเภอเมืองเพชรบูรณ์ รวม ๑๖ ตำบล ๒๒๑ หมู่บ้าน นครสวรรค์ ประกาศเขตฯ (ผนแล้ง) ในพื้นที่ ๒ อำเภอ ได้แก่ อำเภอดงเจริญ และอำเภอไพศาลี รวม ๑๒ ตำบล ๑๐๒ หมู่บ้าน ศรีสะเกษ ประกาศเขตฯ (ผนแล้ง) ในพื้นที่ ๒ อำเภอ ได้แก่ อำเภอไพรบึง และอำเภอเมืองจันทร์ รวม ๙ ตำบล ๑๓๒ หมู่บ้าน นครราชสีมา ประกาศเขตฯ (ผนแล้ง) ในพื้นที่ ๒ อำเภอ ได้แก่ อำเภอครบุรี และอำเภอพระทองคำ รวม ๘ ตำบล ๙๔ หมู่บ้าน ชัยภูมิ ประกาศเขตฯ (ผนแล้ง) ในพื้นที่ ๑๖ อำเภอ ได้แก่ อำเภอซับใหญ่ อำเภอเทพสถิต อำเภอภักดีชุมพล อำเภอเมืองชัยภูมิ อำเภอหนองบัวแดง อำเภอเกษตรสมบูรณ์ อำเภอเนินสง่า อำเภอหนองบัวระเหว อำเภอบ้านแท่น อำเภอบ้านขัว อำเภอจัตุรัส อำเภอกอนสาร อำเภอคอนสวรรค์ อำเภอภูเขียว อำเภอแก้งคร้อ และอำเภอบำเหน็จณรงค์ รวม ๑๒๐ ตำบล ๑,๕๕๒ หมู่บ้าน สุพรรณบุรี ประกาศเขตฯ (ผนแล้ง) ในอำเภอเดิมบางนางบวช รวม ๒ ตำบล ๖ หมู่บ้าน

อย่างไรก็ตาม ปภ. ได้ประสานจังหวัดเตรียมพร้อมแก้ไขปัญหายากแ้ง ด้วยการจัดชุดปฏิบัติการสำรวจข้อมูลสถานการณ์น้ำ ข้อมูลแหล่งน้ำและประมาณการใช้น้ำในพื้นที่หมู่บ้าน ตำบล และอำเภอ โดยแยกเป็น น้ำสำหรับอุปโภคบริโภค และน้ำเพื่อการเกษตร รวมถึงสำรวจและจัดทำบัญชีแหล่งน้ำ ควบคู่กับการปรับปรุงบัญชีพื้นที่เสี่ยงภัยแล้งให้เป็นปัจจุบัน อีกทั้งตรวจสอบภาชนะกักเก็บน้ำให้ใช้งานได้เพียงพอ พร้อมกำหนดจุดแจกจ่ายน้ำอุปโภคบริโภคที่เข้าถึงประชาชนทุกพื้นที่ ตามวงรอบอย่างต่อเนื่อง ทั้งนี้ ประชาชนที่ได้รับความเดือดร้อนจากสถานการณ์ภัยแล้งสามารถติดต่อขอความช่วยเหลือได้ทางสายด่วนนิรภัย ๑๙๙๔ ตลอด ๒๔ ชั่วโมง เพื่อประสานให้การช่วยเหลือโดยด่วนต่อไป

## พ่อเมืองโคราชสั่งเร่งแก้ภัยแล้งชาวบ้านห้วยแถลง

นายวิเชียร จันทรโณทัย ผู้ว่าราชการจังหวัดนครราชสีมา มอบหมายให้นางปิยะฉัตร อินสว่าง รองผู้ว่าราชการจังหวัดฯ พร้อมด้วยนายเดชฤทธิ์ ธิติชัย นายอำเภอห้วยแถลง , สำนักงาน ปภ.จังหวัด และหน่วยงานที่เกี่ยวข้องลงพื้นที่แก้ปัญหาขาดแคลนน้ำให้กับชาวบ้านใน อ.ห้วยแถลง จ.นครราชสีมา เป็นการเร่งด่วน ซึ่งจุดแรกที่ลงไปแก้ไขปัญหาคือที่ชุมชนเพชรมงคล ม.๗ ต.ห้วยแถลง อ.ห้วยแถลง นำรถเป่าล้างบ่อบาดาลไปทำการเป่าล้างบ่อบาดาลจำนวน ๒ บ่อ ให้กับชาวบ้านกว่า ๑๘๗ หลังคาเรือน จำนวน ๙๐๐ คน ได้มีน้ำใช้อุปโภค-บริโภค หลังประสบภัยแล้งเป็นปีที่ ๒ ติดต่อกัน

พร้อมกันนี้ ได้ลงพื้นที่ไปที่บ้านหนองโกสีย์ ม.๘ ตำบลหลุ่งปะดู่ อ.ห้วยแถลง นำรถบรรทุกน้ำประปาจำนวน ๒๐,๐๐๐ ลิตร ไปเติมในถังน้ำกลางแจกจ่ายให้กับชาวบ้าน ๑๕๐ คริวเรือน ที่กำลังประสบปัญหาขาดแคลนน้ำจากฝนทิ้งช่วง ก่อนจะไปดูสถานการณ์น้ำภายในอ่างเก็บน้ำห้วยหินลาด ที่เป็นแหล่งกักเก็บน้ำดิบไว้ผลิตน้ำประปาให้กับชาวบ้านในเขตเทศบาลหินลาด และเทศบาลห้วยแถลง ซึ่งมีชาวบ้านอาศัยอยู่กว่า ๒,๔๐๐ หลังคาเรือน โดยระดับน้ำขณะนี้เหลืออยู่ที่ ๒๗,๐๐๐ ลูกบาศก์เมตร คาดว่า จะสามารถสูบน้ำไปผลิตประปาแจกจ่ายใน ๒ เขตเทศบาล ได้อีกเพียง ๑๕-๒๐ วันเท่านั้น เพื่อเป็นการป้องกันการขาดแคลนน้ำของประชาชนในเขตเทศบาลทั้ง ๒ แห่ง รองผู้ว่าราชการจังหวัดนครราชสีมา จึงได้หารือและสั่งการให้เตรียมสูบน้ำจากอ่างเก็บน้ำลำฉมวก ต.หลุ่งปะดู่ ไปยังสระน้ำ



เมืองล้ง ม.๓ ต.หูล่งปะตู แล้วสูบมากักเก็บไว้ที่อ่างเก็บน้ำห้วยหินดาด ต.หินดาด รวมระยะกว่า ๑๕ กิโลเมตร เพื่อกักเก็บน้ำไว้ผลิตประปา หากยังไม่มีฝนตกมาเติมในช่วง ๑-๒ สัปดาห์นี้

### สุรินทร์แล้งหนักชาวบ้านขุดมันสำปะหลังขายทิ้งน้ำตา

หลังจากเสร็จฤดูเก็บเกี่ยวข้าวมาปีแล้ว ชาวนาในพื้นที่จังหวัดสุรินทร์ บางส่วนจะใช้พื้นที่นาข้าวปลูกมันสำปะหลัง เพื่อหวังเพิ่มรายได้ ไม่ปล่อยให้พื้นที่นาสูญเปล่า แต่ปีนี้เกิดภาวะฝนทิ้งช่วง ประสบปัญหาภัยแล้ง หนักสุดในรอบ ๕๐ ปี มาตั้งแต่ ตุลาคม ๒๕๖๑ จนถึงเดือนสิงหาคม ๒๕๖๒ ไม่มีน้ำ ทำให้มันสำปะหลัง ที่ปลูกมีหัวมันที่ลีบเล็ก เปอร์เซ็นต์ของแป้งน้อย ขณะนี้เริ่มพบว่า ชาวบ้านต้องเร่งขุดขาย แบบขาดทุน เพราะใกล้ถึงฤดูทำนาอีกครั้งหนึ่งแล้ว โดยเฉพาะเกษตรกรผู้ปลูกมันสำปะหลังในพื้นที่ ชายแดนไทย-กัมพูชา ด้าน อ.สังขะ จ.สุรินทร์ เร่งลงแขกช่วยกันขุดหัวมันสำปะหลัง ที่หัวยังเล็ก ๆ อยู่ เพราะใกล้จะถึงฤดูทำนา จึงต้องเร่งขุดถอนสำปะหลังออกไปขาย แบบยอมขาดทุน ขายได้เพียง ก.ก.ละ ๑.๕๕ บาท และยังพบว่า หัวมันสำปะหลังส่วนใหญ่อยู่ใน หัวลีบเล็ก เริ่มจะเน่าเปื่อย เนื่องจากประสบปัญหาภัยแล้งนานกว่า ๗ เดือน ทำให้หัวมันสำปะหลังเสียหายจำนวนมาก จากปกติที่ผลผลิตต่อไร่จะได้ประมาณ ๕ ตันขึ้นไป แต่ในปีนี้อ้อเหลือเพียงไร่ละประมาณ ๘๐๐ ก.ก. เท่านั้น เนื่องจากการขาดน้ำเป็นเวลานาน ทำให้หัวมันแห้งผกไม่สามารถเก็บเกี่ยวได้ นอกจากนี้ ในส่วนของต้นมันสำปะหลังที่คัดเก็บไว้ เพื่อทำพันธุ์เพาะปลูกในปีต่อไป ก็ยืนต้นแห้งตายเกือบหมด

นายบุญ สิริตี อายุ ๕๖ ปี เกษตรกรชาวบ้านพันัด ม.๘ ต.ตาตุม อ.สังขะ จ.สุรินทร์ เล่าว่า ปีนี้ฝนทิ้งช่วงทำให้ทำนาข้าวจะตายหมดแล้ว แต่ยดีที่ได้ทำ เกษตรแบบผสมผสาน ตามรอยพ่อ โดยมีการทำนา ปลูกผักสวนครัว และปลูกมันสำปะหลัง ความหวังสุดท้ายของครอบครัว แม้ว่าราคามันสำปะหลัง ราคาถูกยิ่งกว่าเกลือ เพียงกิโลกรัมละ ๑.๕๕ บาท ตนและครอบครัวจึงจำเป็นต้องยอมขุดมันสำปะหลังออกขาย โดยยอมขาดทุน เพราะปีนี้ฝนไม่ตกมาเลย รายได้ก็จะหายไป วันนี้ขายได้ ๑ คันรถอีแต่น พอได้เงินมา ๒,๐๐๐ -๓,๐๐๐ บาท หวังจะนำไป ใช้จ่ายในครอบครัวและใช้หนี้ใช้สินที่ยืมเขามา