



รายงานการเฝ้าระวังติดตามสถานการณ์น้ำ ๒๔ ชั่วโมง

ศูนย์ป้องกันวิกฤติน้ำ กรมทรัพยากรน้ำ กระทรวงทรัพยากรธรรมชาติและสิ่งแวดล้อม
โทรศัพท์ ๐ ๒๒๗๑ ๖๐๐๐ ต่อ ๖๔๔๕ โทรสาร ๐ ๒๒๗๘ ๖๖๒๙ <http://www.dwr.go.th>

รายงานฉบับที่ ๓๙๗/๒๕๖๒

เวลา ๑๕.๐๐ น.

วันที่ ๑๐ สิงหาคม ๒๕๖๒

เรื่อง รายงานการเฝ้าระวังติดตามสถานการณ์น้ำ ๒๔ ชั่วโมง

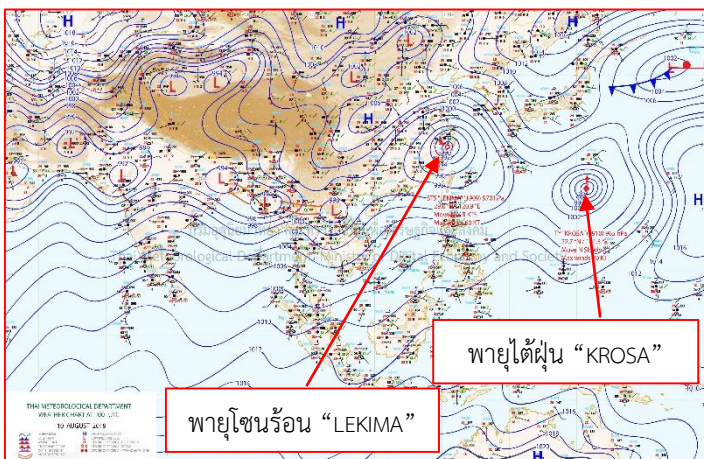
เรียน รมว.ทส. เลขานุการ รมว.ทส.ปท.ทส. รอง ปท.ทส. อทน. รอง อทน. และหน่วยงานที่เกี่ยวข้อง

กรมทรัพยากรน้ำขอรายงานการเฝ้าระวังและติดตามสถานการณ์น้ำ ประจำวันที่ ๑๐ สิงหาคม ๒๕๖๒ ดังนี้

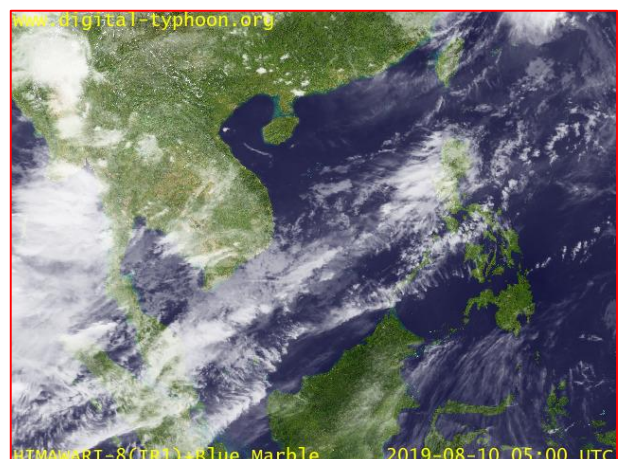
๑. สภาพอากาศ เวลา ๑๒.๐๐ น. (ที่มา: กรมอุตุนิยมวิทยา)

พยากรณ์อากาศ ๒๔ ชั่วโมงข้างหน้า ประเทศไทยมีฝนตกต่อเนื่อง และมีฝนตกหนักบางแห่งบริเวณภาคเหนือและภาคตะวันออกเฉียงเหนือ สำหรับภาคตะวันออกและภาคใต้มีฝนตกหนักถึงหนักมากบางแห่ง สำหรับทะเลอันดามันมีคลื่นสูง ๒-๔ เมตร บริเวณที่มีฝนฟ้าคะนองคลื่นสูงมากกว่า ๔ เมตร และอ่าวไทยตอนบนมีคลื่นสูง ๒-๓ เมตร

ลักษณะสำคัญทางอุตุนิยมวิทยา ร่องมรสุมพาดผ่านภาคเหนือตอนบน เข้าสู่หย่อมความกดอากาศต่ำบริเวณประเทศลาวตอนบน ประกอบกับมรสุมตะวันตกเฉียงใต้กำลังแรงยังคงพัดปกคลุมทะเลอันดามัน ภาคใต้ และอ่าวไทย ลักษณะเช่นนี้ทำให้ประเทศไทยมีฝนตกต่อเนื่อง และมีฝนตกหนักถึงหนักมากบางแห่ง สำหรับคลื่นลมบริเวณทะเลอันดามัน และอ่าวไทยตอนบนมีกำลังแรง

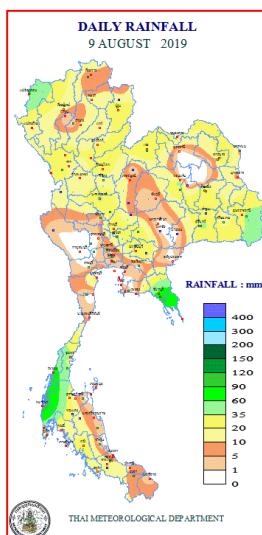


แผนที่อากาศ วันที่ ๑๐ ส.ค. ๒๕๖๒ เวลา ๐๗.๐๐ น.



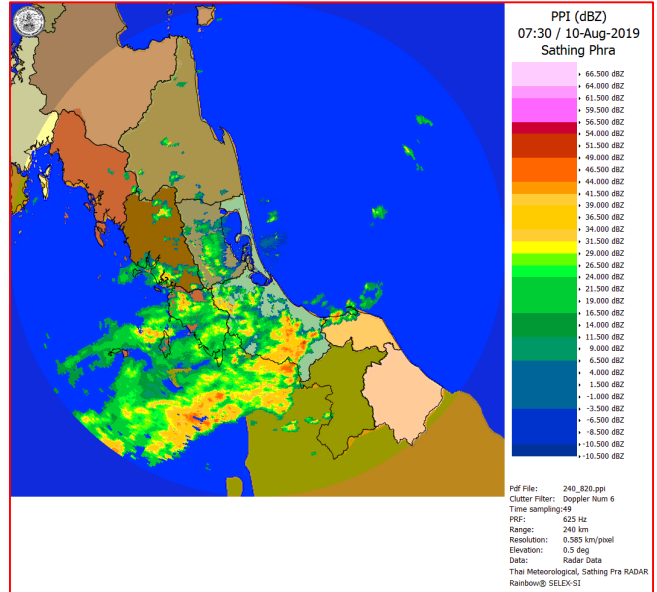
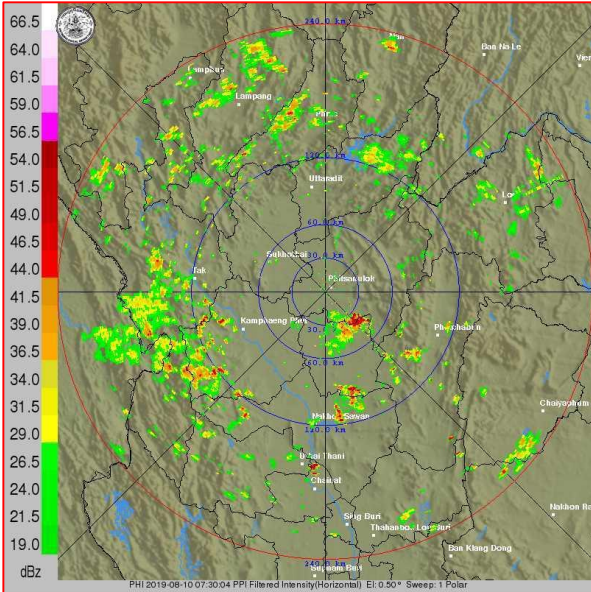
ภาพถ่ายดาวเทียม วันที่ ๑๐ ส.ค. ๒๕๖๒ เวลา ๑๒.๐๐ น.

๒. ปริมาณฝนสะสม ณ เวลา ๐๗.๐๐ น. (เมื่อวาน) - ๐๗.๐๐ น. (วันนี้) (ที่มา: กรมอุตุนิยมวิทยา)



| จุดตรวจวัด | ปริมาณฝน (มม.) |
|-------------------------|----------------|
| จ.พังงา (อ.ตะกั่วป่า) | ๑๑๔.๖ |
| จ.จันทบุรี (ปลิว สกษ.) | ๙๓.๖ |
| จ.ระนอง | ๗๖.๖ |
| จ.นครนายก | ๗๔.๔ |
| จ.หนองบัวลำภู | ๖๖.๖ |
| จ.แม่ฮ่องสอน | ๖๓.๒ |
| จ.ขอนแก่น (ท่าพระ สกษ.) | ๔๔.๐ |

๓.เรดาร์ตรวจอากาศ ณ วันที่ ๑๐ สิงหาคม ๒๕๖๒ (ที่มา: กรมอุตุนิยมวิทยา)



สถานีพิษณุโลก เวลา ๑๔.๓๐ น.

สถานีสะเทิงพระ จ.สงขลา เวลา ๑๔.๓๐ น.

จากเรดาร์ตรวจอากาศจะพบว่ามียกลุ่มเมฆฝนกระจายทั่วทุกภาคของประเทศไทย

๔.สถานการณ์น้ำในอ่างเก็บน้ำขนาดใหญ่ ณ วันที่ ๑๐ สิงหาคม ๒๕๖๒ (ที่มา: กรมชลประทาน)

สภาพน้ำในอ่างเก็บน้ำขนาดใหญ่ปริมาณน้ำในอ่างฯ ๓๕,๒๓๕ ล้าน ลบ.ม. คิดเป็นร้อยละ ๕๐ (ปริมาณน้ำใช้การได้ ๑๑,๗๓๒ ล้าน ลบ.ม. คิดเป็นร้อยละ ๒๕) ปริมาณน้ำในอ่างฯ เทียบกับปี ๒๕๖๑ (๔๙,๙๒๐ ล้าน ลบ.ม. คิดเป็นร้อยละ ๗๐) น้อยกว่าปี ๒๕๖๑ จำนวน ๑๔,๖๘๕ ล้าน ลบ.ม. ปริมาณน้ำไหลลงอ่างฯ จำนวน ๓๑๘.๒๔ ล้าน ลบ.ม. ปริมาณน้ำระบายจำนวน ๖๗.๗๐ ล้าน ลบ.ม. สามารถรับน้ำได้อีก ๓๕,๖๙๑ ล้าน ลบ.ม.

| อ่างเก็บน้ำ | ปริมาณน้ำในอ่าง | | ปริมาณน้ำใช้การได้ | | ปริมาณน้ำไหลลงอ่าง | | ปริมาณน้ำระบาย | | ปริมาณน้ำรับได้อีก (ความจุที่ รนส.- ปริมาณน้ำ ปัจจุบัน) |
|--------------------|-----------------------------------|---------------------|--------------------------|--------------------|-----------------------------------|-------------------------------------|-----------------------------------|----------------------------|--|
| | ปริมาณ (ล้าน ม. ^๓) | % น้ำเก็บ กัก | ปริมาณ (ล้าน ม. ๓) | % น้ำใช้ การ | วันนี้ (ล้าน ม. ^๓) | เมื่อวาน (ล้าน ม. ^๓) | วันนี้ (ล้าน ม. ^๓) | เมื่อวาน (ล้าน ม. ๓) | |
| ๑.ภูมิพล | ๔,๓๘๐ | ๓๓ | ๕๘๐ | ๖ | ๓๖.๙๑ | ๓๐.๔๒ | ๑๓.๐๐ | ๑๓.๐๐ | ๙,๐๘๒ |
| ๒.สิริกิติ์ | ๓,๔๗๖ | ๓๗ | ๖๒๖ | ๙ | ๒๓.๑๕ | ๓๔.๗๗ | ๙.๗๗ | ๑๐.๐๗ | ๗,๐๓๒ |
| ๓.จุฬารัตน์ | ๔๑ | ๒๕ | ๔ | ๓ | ๐.๐๐ | ๐.๐๐ | ๐.๕๓ | ๐.๔๕ | ๑๔๐ |
| ๔.อุบลรัตน์ | ๕๔๑ | ๒๒ | -๔๐ | -๒ | ๑.๔๒ | ๐.๐๐ | ๐.๕๐ | ๐.๕๐ | ๔,๐๙๙ |
| ๕.ลำปาว | ๔๑๙ | ๒๑ | ๓๑๙ | ๑๗ | ๐.๓๗ | ๐.๐๐ | ๓.๕๒ | ๔.๒๐ | ๒,๐๓๑ |
| ๖.สิรินธร | ๑,๐๖๘ | ๕๔ | ๒๓๗ | ๒๑ | ๘.๔๗ | ๐.๕๖ | ๐.๐๐ | ๐.๐๐ | ๘๙๘ |
| ๗.ป่าสักชลสิทธิ์ | ๒๘ | ๓ | ๒๕ | ๓ | ๐.๓๑ | ๐.๐๐ | ๐.๒๗ | ๐.๒๗ | ๙๓๒ |
| ๘.ศรีนครินทร์ | ๑๓,๗๐๙ | ๗๗ | ๓,๔๔๔ | ๔๖ | ๖๕.๔๗ | ๔๙.๐๑ | ๑๓.๙๙ | ๑๔.๐๓ | ๕,๐๖๑ |
| ๙.วชิราลงกรณ์ | ๕,๒๒๖ | ๕๙ | ๒,๒๑๔ | ๓๘ | ๑๓๘.๘๔ | ๑๐๑.๑๑ | ๕.๘๖ | ๖.๐๘ | ๕,๗๗๔ |
| ๑๐.ขุนด่านปราการชล | ๔๐ | ๑๘ | ๓๖ | ๑๖ | ๑.๔๕ | ๐.๔๕ | ๐.๑๐ | ๐.๑๐ | ๑๘๕ |
| ๑๑.รัชชประภา | ๓,๔๓๖ | ๖๑ | ๒,๐๘๔ | ๔๙ | ๑๕.๕๓ | ๕.๖๕ | ๔.๔๙ | ๕.๓๐ | ๒,๗๐๘ |
| ๑๒.บางบาล | ๗๙๓ | ๕๕ | ๕๑๗ | ๔๔ | ๑.๑๑ | ๑.๓๖ | ๔.๐๘ | ๓.๙๔ | ๗๙๗ |

๕.สถานการณ์น้ำในประเทศ ณ วันที่ ๗ - ๑๐ สิงหาคม ๒๕๖๒ (ที่มา: กรมชลประทาน)

| สถานี | แม่น้ำ | อำเภอ | จังหวัด | ระดับตลิ่ง (ม.รทก.) | ระดับน้ำ (ม.รทก.) | | | | แนวโน้ม | เปรียบเทียบระดับตลิ่ง |
|-------|-------------|-------------|---------------|---------------------|-------------------|----------|--------|---------|-----------|-----------------------|
| | | | | | พุธ | พฤหัสบดี | ศุกร์ | เสาร์ | | |
| | | | | | ๗ ส.ค. | ๘ ส.ค. | ๙ ส.ค. | ๑๐ ส.ค. | | |
| P.๑ | ปิง | เมือง | เชียงใหม่ | ๓.๗๐ | ๑.๕๕ | ๑.๓๘ | ๑.๒๖ | ๑.๒๓ | ลดลง | -๒.๔๗ |
| W.๑C | วัง | เมือง | ลำปาง | ๕.๒๐ | -๐.๑๐ | -๐.๓๒ | -๐.๔๘ | -๐.๕๐ | ลดลง | -๕.๗๐ |
| Y.๑๖ | ยม | บางระกำ | พิษณุโลก | ๗.๓๐ | ๒.๑๕ | ๒.๓๒ | ๒.๒๓ | ๒.๔๑ | เพิ่มขึ้น | -๔.๘๙ |
| N.๗A | น่าน | เมือง | พิจิตร | ๙.๘๗ | ๒.๑๖ | ๑.๙๐ | ๑.๗๘ | ๑.๗๕ | ลดลง | -๘.๑๒ |
| C.๒ | เจ้าพระยา | เมือง | นครสวรรค์ | ๒๖.๒๐ | ๑๗.๗๓ | ๑๗.๗๖ | ๑๗.๗๑ | ๑๗.๖๕ | ลดลง | -๘.๕๕ |
| C.๑๓ | เจ้าพระยา | สรรพยา | ชัยนาท | ๑๖.๓๔ | ๕.๕๑ | ๕.๕๑ | ๕.๕๑ | ๕.๔๕ | ลดลง | -๑๐.๘๙ |
| M.๖A | มูล | สตึก | บุรีรัมย์ | ๖.๐๐ | -๐.๔๐ | -๐.๔๒ | -๐.๓๓ | -๐.๓๑ | เพิ่มขึ้น | -๖.๓๑ |
| M.๗ | มูล | เมือง | อุบลราชธานี | ๗.๐๐ | ๒.๒๕ | ๒.๐๙ | ๑.๙๕ | ๒.๒๐ | เพิ่มขึ้น | -๔.๘๐ |
| M.๑๙๑ | ลำตะคอง | เมือง | นครราชสีมา | ๓.๐๐ | ๑.๒๔ | ๑.๒๖ | ๑.๐๗ | ๑.๒๐ | เพิ่มขึ้น | -๑.๘๐ |
| M.๖๙ | ลำเซบก | ตระการพืชผล | อุบลราชธานี | ๗.๓๐ | ๔.๖๐ | ๔.๖๐ | ๔.๔๘ | ๔.๗๖ | เพิ่มขึ้น | -๒.๕๔ |
| X.๖๔ | คลองท่าแซะ | ท่าแซะ | ชุมพร | ๑๗.๑๓ | ๙.๑๒ | ๙.๕๒ | ๙.๔๖ | ๑๑.๒๐ | เพิ่มขึ้น | -๕.๙๓ |
| X.๑๔๙ | คลองกลาย | นบพิตำ | นครศรีธรรมราช | ๓๓.๙๖ | ๒๘.๑๖ | ๒๘.๑๕ | ๒๘.๑๔ | ๒๘.๑๗ | เพิ่มขึ้น | -๕.๗๙ |
| X.๒๗๔ | แม่น้ำโก-ลก | แว้ง | นราธิวาส | ๒๔.๑๘ | ๑๘.๕๖ | ๑๘.๕๖ | ๑๘.๕๕ | ๑๘.๕๕ | ทรงตัว | -๕.๖๓ |
| X.๓๗A | แม่น้ำตาปี | พระแสง | สุราษฎร์ธานี | ๑๑.๗๐ | ๔.๘๘ | ๔.๘๘ | ๔.๘๔ | ๔.๘๓ | ลดลง | -๖.๘๗ |

*** ยังไม่ได้รับรายงาน

๖.สถานการณ์น้ำในพื้นที่ลุ่มน้ำโขง ณ วันที่ ๑๐ สิงหาคม ๒๕๖๒ (ที่มา: Mekong River Commission (MRC))

| สถานี | ระดับอ้างอิง (ม.รทก.) | ระดับตลิ่ง (ม.) | ระดับน้ำ (ม.) | | | | | เปรียบเทียบระดับตลิ่ง (ม.) | ผลต่างของระดับน้ำ (ม.) | | แนวโน้ม |
|--------------------------|-----------------------|-----------------|---------------|--------|--------|--------|---------|----------------------------|------------------------|---------------|-----------|
| | | | ๖ ส.ค. | ๗ ส.ค. | ๘ ส.ค. | ๙ ส.ค. | ๑๐ ส.ค. | | ๓ วันย้อนหลัง | ๕ วันย้อนหลัง | |
| อ.เชียงแสน จ.เชียงราย | ๓๕๗.๑๑๐ | ๑๒.๘๐ | ๒.๙๑ | ๒.๙๒ | ๒.๗๘ | ๒.๖๙ | ๒.๕๒ | -๑๐.๒๘ | -๐.๒๖ | -๐.๓๙ | ลดลง |
| อ.เชียงคาน จ.เลย | ๑๙๔.๑๑๘ | ๑๖.๐๐ | ๙.๓๕ | ๘.๗๔ | ๗.๗๐ | ๖.๙๙ | ๗.๒๒ | -๘.๗๘ | -๐.๔๘ | -๒.๑๓ | เพิ่มขึ้น |
| อ.เมือง จ.หนองคาย | ๑๕๓.๖๔๘ | ๑๒.๒๐ | ๓.๘๘ | ๕.๙๗ | ๕.๖๐ | ๔.๘๔ | ๔.๒๓ | -๗.๙๗ | -๑.๓๗ | ๐.๓๕ | ลดลง |
| อ.เมือง จ.นครพนม | ๑๓๒.๖๘๐ | ๑๒.๐๐ | ๔.๔๙ | ๔.๓๓ | ๔.๒๑ | ๔.๕๑ | ๔.๗๙ | -๗.๒๑ | ๐.๕๘ | ๐.๓๐ | เพิ่มขึ้น |
| อ.เมือง จ.มุกดาหาร | ๑๒๔.๒๑๙ | ๑๒.๕๐ | ๔.๖๑ | ๔.๖๕ | ๔.๕๑ | ๔.๕๑ | ๔.๗๖ | -๗.๗๔ | ๐.๒๕ | ๐.๑๕ | เพิ่มขึ้น |
| อ.โขงเจียม จ.อุบลราชธานี | ๘๙.๐๓๐ | ๑๔.๕๐ | ๔.๙๕ | ๕.๒๕ | ๕.๒๓ | ๕.๑๖ | ๕.๒๕ | -๙.๒๕ | ๐.๐๒ | ๐.๓๐ | เพิ่มขึ้น |

๖.สถานการณ์เตือนภัย Early Warning ณ วันที่ ๑๐ สิงหาคม ๒๕๖๒ (ที่มา: สำนักวิจัย พัฒนาและอุทกวิทยา กรมทรัพยากรน้ำ)

[เวลา ๐๘.๐๐ น. - ๑๕.๐๐ น. (วันนี้)]

| การแจ้งเตือน | สถานี | การแจ้งเตือน |
|---------------------------------|--|---|
| เตือนสีแดง (อพยพ) | - | - |
| เตือนสีเหลือง (เตือนภัย) | บ้านไหลท่า ตำบลแม่ระมาด อำเภอแม่ระมาด จังหวัดตาก | ระดับน้ำ ๓.๒๙ เมตร ระดับวิกฤต ๔.๕๐ เมตร |
| | บ้านผาบ่อง ตำบลผาบ่อง อำเภอเมืองแม่ฮ่องสอน จังหวัดแม่ฮ่องสอน | ปริมาณฝนสะสม ๑๒ ชั่วโมง ๙๙.๕ มิลลิเมตร |
| | บ้านแม่กาษาใหม่ไหลท่า ตำบลแม่กาษา อำเภอแม่สอด จังหวัดตาก | ระดับน้ำ ๔.๑๐ เมตร ระดับวิกฤต ๕.๐๐ เมตร |
| | บ้านป่าไร่เหนือ ตำบลพระธาตุ อำเภอแม่ระมาด จังหวัดตาก | ระดับน้ำ ๓.๒๑ เมตร ระดับวิกฤต ๔.๕๐ เมตร |
| | บ้านห้วยไฟ ตำบลแม่ชะนัง อำเภอเวียงสา จังหวัดน่าน | ปริมาณฝนสะสม ๑๒ ชั่วโมง ๑๑๗.๕ มิลลิเมตร |
| เตือนสีเขียว (เฝ้าระวัง) | - | - |

*** สำนักงานทรัพยากรน้ำภาคที่เกี่ยวข้องได้ดำเนินการแจ้งอาสาสมัครและเครือข่าย รวมถึงหน่วยงานที่เกี่ยวข้องในพื้นที่เสี่ยงภัยแล้ว

๗.สถานการณ์ธรณีพิบัติภัย ณ วันที่ ๑๐ สิงหาคม ๒๕๖๒ (ที่มา : กรมทรัพยากรธรณี)

เนื่องจากในพื้นที่เสี่ยงดินถล่ม มีฝนตกหนักอย่างต่อเนื่อง วัดปริมาณน้ำฝนได้มากกว่า ๑๐๐ มิลลิเมตร และระดับน้ำในลำคลองเพิ่มสูงขึ้น เริ่มเปลี่ยนเป็นสีแดงขุ่นมีน้ำหลากและดินไหลเกิดขึ้นในบางพื้นที่แล้ว จึงดำเนินการติดตามสถานการณ์พิบัติภัยดินถล่มและน้ำป่าไหลหลาก ในพื้นที่จังหวัดน่าน ตาก แม่ฮ่องสอน กาญจนบุรี จันทบุรี ตราด ชุมพร และพังงา

๘.เหตุการณ์วิกฤตน้ำปัจจุบัน ณ วันที่ ๑๐ สิงหาคม ๒๕๖๒ [เวลา ๐๘.๐๐ น. - ๑๕.๐๐ น. (วันนี้)]

ไม่มีเหตุการณ์

๙.สถานการณ์ฝนแล้ง ณ วันที่ ๑๐ สิงหาคม ๒๕๖๒ (ที่มา : กรมป้องกันและบรรเทาสาธารณภัย)

สถานการณ์ฝนแล้ง

ภายหลังการประกาศเข้าสู่ฤดูฝนปี ๒๕๖๒ (ตั้งแต่วันที่ ๒๐ พ.ค. ๖๒) ได้เกิดสถานการณ์ฝนตกน้อยกว่าปกติในหลายพื้นที่ ส่งผลให้เกิดสถานการณ์การขาดแคลนน้ำ และได้มีการประกาศเขตการให้ความช่วยเหลือผู้ประสบภัยพิบัติกรณีฉุกเฉิน (ฝนแล้ง) ตามระเบียบกระทรวงการคลังว่าด้วยเงินทดรองราชการเพื่อช่วยเหลือผู้ประสบภัยพิบัติกรณีฉุกเฉิน พ.ศ. ๒๕๖๒ จำนวน ๖ จังหวัด (เพชรบูรณ์ นครสวรรค์ สุพรรณบุรี ศรีสะเกษ นครราชสีมา ชัยภูมิ) ๓๐ อำเภอ ๒๒๗ ตำบล ๒,๗๙๗ หมู่บ้าน - ได้ประกาศยุติสถานการณ์ในบางพื้นที่ ๑ จังหวัด (เพชรบูรณ์) ๖ อำเภอ ๖๐ ตำบล ๗๐๐ หมู่บ้าน ปัจจุบันยังคงมีจังหวัดที่ประกาศเขตฯ (ฝนแล้ง) จำนวน ๖ จังหวัด ๒๔ อำเภอ ๑๖๗ ตำบล ๒,๐๙๗ หมู่บ้าน ดังนี้

| จังหวัด | จำนวน | | | รายชื่ออำเภอที่ประกาศเขตภัยพิบัติฯ |
|--|-------------|--------------|---------------|--|
| | อำเภอ | ตำบล | หมู่บ้าน | |
| ภาคเหนือ ๒ จังหวัด | | | | |
| ๑) เพชรบูรณ์ | ๑ | ๑๖ | ๒๒๑ | เมืองฯ |
| ๒) นครสวรรค์ | ๒ | ๑๒ | ๑๐๒ | ตากฟ้า ไผ่ศาลี |
| ภาคตะวันออกเฉียงเหนือ ๓ จังหวัด | | | | |
| ๓) ศรีสะเกษ | ๒ | ๙ | ๑๓๒ | วาปีปทุม พัคฆภูมิพิสัย |
| ๔) นครราชสีมา | ๒ | ๘ | ๙๔ | ครบุรี พระทองคำ |
| ๕) ชัยภูมิ | ๑๖ | ๑๒๐ | ๑,๕๔๒ | ซับใหญ่ เทพสถิต ภูเก็ชชุมพล เมืองฯ หนองบัวแดง เกษตรสมบูรณ์ เนินสง่า หนองบัวระเหว บ้านแท่น บ้านเขว้า จัตุรัส คอนสาร คอนสวรรค์ ภูเขียว แก้งคร้อ บำเหน็จณรงค์ |
| ภาคกลาง ๑ จังหวัด | | | | |
| ๖) สุพรรณบุรี | ๑ | ๒ | ๖ | เดิมบางนางบวช |
| รวม ๖ จังหวัด | ๒๔ | ๑๖๗ | ๒,๐๙๗ | |
| จากทั้งหมด ๗๖ จังหวัด | ๘๗๘ | ๗,๒๕๕ | ๗๕,๐๓๒ | |
| คิดเป็นร้อยละของประเทศ | ๒.๗๓ | ๒.๓๐ | ๒.๘๐ | |

สถานการณ์ฝนทิ้งช่วง

ตั้งแต่วันที่ ๒๐ พ.ค. ๖๒ ถึงปัจจุบัน มีจังหวัดที่ประกาศเขตการให้ความช่วยเหลือผู้ประสบภัยพิบัติกรณีฉุกเฉิน (ฝนทิ้งช่วง) ตามระเบียบกระทรวงการคลังว่าด้วยเงินทดรองราชการเพื่อช่วยเหลือผู้ประสบภัยพิบัติกรณีฉุกเฉิน พ.ศ. ๒๕๖๒ จำนวน ๑ จังหวัด (กำแพงเพชร) ๑ อำเภอ ๔ ตำบล ๕๘ หมู่บ้าน

ปัจจุบันยังคงมีจังหวัดที่ประกาศเขตฯ (ฝนทิ้งช่วง) จำนวน ๑ จังหวัด ๑ อำเภอ ๔ ตำบล ๕๘ หมู่บ้าน ดังนี้

| จังหวัด | จำนวน | | | รายชื่ออำเภอที่ประกาศเขตภัยพิบัติฯ |
|------------------------|----------|----------|-----------|------------------------------------|
| | อำเภอ | ตำบล | หมู่บ้าน | |
| กำแพงเพชร | ๑ | ๔ | ๕๘ | คลองลาน |
| รวม ๑ จังหวัด | ๑ | ๔ | ๕๘ | |
| จากทั้งหมด ๗๖ จังหวัด | ๘๗๘ | ๗,๒๕๕ | ๗๕,๐๓๒ | |
| คิดเป็นร้อยละของประเทศ | ๐.๑๑ | ๐.๐๖ | ๐.๐๘ | |

๑๐.การคาดหมายลักษณะอากาศ ๗ วันข้างหน้า (ระหว่างวันที่ ๑๐ - ๑๖ สิงหาคม ๒๕๖๒)

ในช่วงวันที่ ๑๐ - ๑๑ ส.ค. ๖๒ ประเทศไทยมีฝนตกต่อเนื่องกับมีฝนตกหนักบางแห่ง โดยมีฝนตกหนักบางแห่งบริเวณภาคเหนือและภาคตะวันออกเฉียงเหนือ สำหรับบริเวณภาคตะวันออกเฉียงเหนือและภาคใต้มีฝนตกหนักถึงหนักมาก สำหรับบริเวณทะเลอันดามันมีคลื่นสูง ๒-๔ เมตร บริเวณที่มีฝนฟ้าคะนองคลื่นสูงมากกว่า ๔ เมตร สำหรับอ่าวไทยตอนบนมีคลื่นสูง ๒-๓ เมตร

ส่วนในช่วงวันที่ ๑๒ - ๑๖ ส.ค. ๖๒ ประเทศไทยมีปริมาณฝนลดลง แต่ยังคงมีฝนตกหนักบางแห่งบริเวณภาคใต้ฝั่งตะวันตก และภาคตะวันออกเฉียงเหนือ สำหรับบริเวณทะเลอันดามันมีคลื่นสูง ๒-๓ เมตร บริเวณที่มีฝนฟ้าคะนองคลื่นสูงมากกว่า ๓ เมตร ส่วนอ่าวไทยตอนบนมีคลื่นสูงประมาณ ๒ เมตร

๑๑.โครงการพัฒนาแหล่งน้ำ (สำนักอนุรักษ์และฟื้นฟูแหล่งน้ำ กรมทรัพยากรน้ำ ข้อมูล ณ วันที่ ๓๑ กรกฎาคม ๒๕๖๒)

| ลำดับที่ | ชื่อโครงการ | พื้นที่ดำเนินการ | | | | ความจุเก็บกัก (ล้าน ลบ.ม.) | ปริมาณปัจจุบัน (ล้าน ลบ.ม.) |
|----------|---|---|----------------|-----------------|-------------|----------------------------|-----------------------------|
| | | ตำบล | อำเภอ | จังหวัด | ลุ่มน้ำหลัก | | |
| ๑ | โครงการอนุรักษ์ฟื้นฟูแหล่งน้ำห้วยไม้เต็ง | | บ้านคา,สวนผึ้ง | ราชบุรี | แม่กลอง | วางท่อผันน้ำ | - |
| ๒ | โครงการอนุรักษ์ฟื้นฟูแหล่งน้ำหนองแขมหลวง | ต.แม่ปุ | แม่พริก | ลำปาง | วัง | ๒.๖๙ | ๐.๖๙ |
| ๓ | โครงการอนุรักษ์ฟื้นฟูแหล่งน้ำทุ่งกระเต็น | เย้ยปราสาท,ท่าโพธิ์ชัย, ทุ่งกระเต็น, ทุ่งกระตาด | หนองกี่ | บุรีรัมย์ | มูล | ๘.๖๓ | ๑.๒๓ |
| ๔ | โครงการอนุรักษ์ฟื้นฟูแหล่งน้ำบึงกิว (บึงจิว) | ธงธานี,บึงนคร | ธวัชบุรี | ร้อยเอ็ด | ชี | ๔.๘๖ | ๒.๖๔ |
| ๕ | โครงการอนุรักษ์ฟื้นฟูแหล่งน้ำหนองดินตอย | สามเงา,ยกกระบัตร | สามเงา | ตาก | วัง | ๕.๕๐ | ๔.๔๐ |
| ๖ | โครงการอนุรักษ์ฟื้นฟูแหล่งน้ำหนองบัวพระเจ้าหลวง | เชิงดอย | ดอยสะเก็ด | เชียงใหม่ | ปิง | ๐.๔๕ | ๐.๔๕ |
| ๗ | โครงการอนุรักษ์ฟื้นฟูแหล่งน้ำคลองพระปรอง | | กบินทร์บุรี | ปราจีนบุรี | ปราจีนบุรี | ก่อสร้างฝาย | - |
| ๘ | โครงการอนุรักษ์ฟื้นฟูแหล่งน้ำหนองบัวลอย | แม่ยม | เมือง | แพร่ | ยม | ๒.๕๐ | ๒.๑๔ |
| ๙ | โครงการอนุรักษ์ฟื้นฟูแหล่งน้ำคลองหลุมทองกลาง | สิงหนาท | ลาดบัวหลวง | พระนครศรีอยุธยา | เจ้าพระยา | - | - |
| ๑๐ | โครงการอนุรักษ์ฟื้นฟูแหล่งน้ำบึงสีไฟ | | เมือง | พิจิตร | น่าน | ๐.๖๐ | ๐.๕๕ |
| ๑๑ | โครงการอนุรักษ์ฟื้นฟูแหล่งน้ำพื้นที่บางระกำ | | บางระกำ | พิษณุโลก | ยม | ๒.๐๑ | ๑.๗๒ |
| ๑๒ | โครงการอนุรักษ์ฟื้นฟูแหล่งน้ำห้วยหลวง-หนองหายฯ | | กุมภวาปี | อุดรธานี | ชี | ๑๐๗.๘๗ | ๖๒.๘๗ |
| ๑๓ | โครงการอนุรักษ์ฟื้นฟูแหล่งน้ำโครงการลำน้ำอิง | | แม่ใจ,เมือง | พะเยา | โขง | ๑.๐๓ | ๐.๔๔ |
| ๑๔ | โครงการอนุรักษ์ฟื้นฟูแหล่งน้ำหนองลาดควาย | นาแด้ | คำตากล้า | สกลนคร | โขง | ๓.๔๕ | ๔.๕๓ |
| ๑๕ | โครงการอนุรักษ์ฟื้นฟูแหล่งน้ำแจะแม่ (พื้นที่แก้มลิงบึงเชียงตึก) | แจะแม่,ในเมือง | เมือง | อุบลราชธานี | มูล | ๒.๐๐ | ๐.๕๗ |
| ๑๖ | โครงการอนุรักษ์ฟื้นฟูแหล่งน้ำหนองกุดพูน | สมอ | ปรางค์กู่ | ศรีสะเกษ | มูล | ๑.๑๑ | ๐.๔๓ |
| ๑๗ | โครงการปรับปรุงและฟื้นฟูแหล่งน้ำบึงห้วยชัน ** | วังชัย | น้ำพอง | ขอนแก่น | ชี | ๐.๙๑ | ๐.๖๑ |
| ๑๘ | โครงการอนุรักษ์ฟื้นฟูแหล่งน้ำบ้านคำบอน** | บัวเงิน | น้ำพอง | ขอนแก่น | ชี | ๐.๓๐ | ๐.๐๙ |
| ๑๙ | โครงการอนุรักษ์ฟื้นฟูแหล่งน้ำแก้มลิงบึงปากดงเทียว** | น้ำพอง | น้ำพอง | ขอนแก่น | ชี | ๒.๒๙ | ๒.๗๙ |
| ๒๐ | โครงการอนุรักษ์ฟื้นฟูหนองอ้อ** | สะอาด | น้ำพอง | ขอนแก่น | ชี | ๐.๔๖ | ๐.๓๘ |
| | รวม | | | | | ๑๔๑.๕๙ | ๘๓.๘๙ |

***มีการปรับปรุงข้อมูลราย ๒ สัปดาห์, ** ข้อมูลจากเครื่องมือตรวจวัดระดับน้ำขนาดเล็กของ สสน.

๑๒. การช่วยเหลือเพื่อบรรเทาสถานการณ์ภัยแล้ง (สำนักบริหารจัดการน้ำ กรมทรัพยากรน้ำ)

สรุปการสูบน้ำ และบริการน้ำดื่ม เพื่อช่วยเหลือสถานการณ์ภัยแล้งตั้งแต่ ๒๙ ตุลาคม ๒๕๖๑ - ๕ สิงหาคม พ.ศ. ๒๕๖๒

| หน่วยงาน | จังหวัด | ปริมาณสูบน้ำ (ลบ.ม.) | ปริมาณแจกจ่ายน้ำ (ลิตร) | ประโยชน์ที่ได้รับ | | |
|----------|---------------|-------------------------|----------------------------|-------------------|---------|---------|
| | | | | อุปโภค-บริโภค | | |
| | | | | ครัวเรือน | ประชากร | พื้นที่ |
| ภาค ๑ | ลำปาง | ๓๕๐,๓๐๐ | ๑,๙๕๕,๑๕๙ | ๑๗๙,๓๗๐ | ๔๘๓,๑๒๐ | ๑,๕๒๕ |
| | กำแพงเพชร | - | ๑๓๖,๘๘๓ | ๔๔,๑๒๕ | ๑๗๙,๓๑๐ | - |
| | เชียงใหม่ | ๑๑๙,๔๕๐ | ๑๑๕,๐๙๒ | ๓๒,๘๐๕ | ๑๑๔,๙๙๓ | ๕๐๐ |
| | แม่ฮ่องสอน | - | ๘๑,๔๗๘ | ๙,๒๔๘ | ๖๐,๙๘๖ | - |
| | เชียงใหม่ | - | ๙๙,๐๕๙ | ๒๑,๒๐๑ | ๘๗,๖๗๕ | - |
| | ลำพูน | ๑๗๙,๔๐๐ | ๒๗๐,๐๐๐ | ๓,๒๘๑ | ๙,๐๔๘ | ๑,๕๕๐ |
| | ตาก | - | ๕๘๖,๐๐๐ | ๒,๔๖๒ | ๘,๙๒๔ | - |
| ภาค ๒ | นครสวรรค์ | ๗,๗๔๙,๒๗๐ | ๕๓๔,๐๐๐ | ๑๗,๖๑๖ | ๑๕,๔๘๒ | ๔,๓๐๐ |
| | อุทัยธานี | ๑,๐๐๖,๐๒๐ | - | - | - | ๒,๐๐๐ |
| | สิงห์บุรี | ๑,๖๓๙,๔๔๐ | - | ๑๕๐ | ๔๕๐ | - |
| | ลพบุรี | ๔๔๐,๖๔๐ | - | ๘๕๓ | ๒,๑๖๙ | - |
| | สระบุรี | ๑๒๙,๖๐๐ | ๓๕๔,๐๐๐ | ๑,๙๓๖ | ๕,๓๗๘ | - |
| ภาค ๓ | อุตรธานี | ๒,๐๘๑,๕๖๙ | ๒๗๑,๐๐๐ | ๑,๗๘๐ | ๕,๕๓๖ | ๒,๒๐๐ |
| | สกลนคร | ๑,๒๔๘,๕๘๖ | ๑๓,๐๐๐ | ๑,๐๖๖ | ๕,๕๑๔ | ๓,๖๐๐ |
| | นครพนม | ๓๑๐,๘๓๑ | - | ๘๙๘ | ๕,๔๐๐ | ๒๕๙ |
| | หนองบัวลำภู | - | ๔๐,๐๐๐ | ๖๙๘ | ๒,๘๖๔ | - |
| | หนองคาย | - | ๒๙,๐๐๐ | ๙๙๐ | ๓,๔๗๗ | - |
| | เลย | - | ๒๒,๐๐๐ | ๔๐๒ | ๑,๐๕๒ | - |
| | ศรีสะเกษ | - | ๒๔,๐๐๐ | ๘๕๑ | ๑,๐๙๙ | - |
| ภาค ๔ | ขอนแก่น | ๑,๘๘๑,๐๔๐ | ๒๔๖,๐๐๐ | ๖,๑๕๗ | ๒๕,๑๖๕ | - |
| | มหาสารคาม | ๒๐๘,๕๖๐ | ๕๘๒,๐๐๐ | ๓,๔๖๑ | ๑๒,๙๘๑ | - |
| | ร้อยเอ็ด | ๑๔๖,๘๐๐ | ๑๘๖,๐๐๐ | ๑,๖๘๔ | ๗,๑๒๔ | - |
| | ศรีสะเกษ | - | ๓๖,๐๐๐ | ๓๗๔ | ๑,๕๑๐ | - |
| ภาค ๕ | บุรีรัมย์ | ๗๐๙,๘๐๐ | ๑๒๐,๐๐๐ | ๔,๑๔๔ | ๑๔,๕๕๕ | - |
| | นครราชสีมา | ๔,๒๒๔,๑๕๗ | ๒๘๘,๐๐๐ | ๑๒,๒๒๗ | ๔๒,๕๖๐ | - |
| | สุรินทร์ | ๑๐๒,๐๐๐ | - | ๓๙๖ | ๑,๗๖๐ | - |
| | ศรีสะเกษ | - | ๘๔,๐๐๐ | ๑,๒๐๘ | ๕,๔๔๙ | - |
| ภาค ๖ | ปราจีนบุรี | ๒,๘๑๑,๒๐๐ | - | ๓,๔๓๕ | ๑๐,๘๓๑ | ๗,๕๗๕ |
| | ตราด | ๖๓๒,๐๐๐ | - | ๒๑๐ | ๘๔๐ | ๑๒,๐๐๐ |
| | ระยอง | ๓๒,๔๐๐ | - | ๖๕๐ | ๑,๗๒๐ | ๖๐๐ |
| | จันทบุรี | ๑๘,๔๐๐ | ๙๑๒,๐๐๐ | ๒๓๐ | ๗๐๐ | ๑,๗๕๔ |
| | สระแก้ว | ๕๔,๔๐๐ | - | ๑๒,๔๐๐ | ๔๙,๗๕๐ | - |
| | ศรีสะเกษ | - | ๓๐,๐๐๐ | ๗๕ | ๓๓๗ | - |
| ภาค ๗ | สุพรรณบุรี | ๒๘๐,๒๖๐ | - | ๒๔๐ | ๑,๑๐๐ | ๓,๔๐๐ |
| | ราชบุรี | ๖๔๔,๑๐๐ | ๔๙๒,๐๐๐ | ๓,๙๖๖ | ๑๐,๓๑๗ | ๘๐๐ |
| ภาค ๘ | นครศรีธรรมราช | ๗,๐๔๓,๗๖๐ | - | ๑,๙๙๘ | ๕,๙๔๕ | ๑๕,๒๕๐ |
| | สงขลา | ๑,๑๕๖,๖๘๐ | ๖๐,๐๐๐ | ๕๓๑ | ๑,๖๒๗ | ๒๐๐ |
| ภาค ๙ | อุดรดิตถ์ | ๑,๑๙๕,๘๖๐ | ๑,๒๗๘,๘๐๐ | ๓,๐๑๔ | ๑๑,๙๒๒ | ๑,๐๐๐ |
| | สุโขทัย | ๑,๒๕๕,๒๐๐ | ๑๑๔,๐๐๐ | ๑,๖๘๘ | ๕,๗๓๘ | ๕,๑๐๐ |
| | แพร่ | ๑,๘๙๑,๒๐๐ | - | ๑๗๐ | ๓๖๐ | ๒,๑๕๐ |
| | พิษณุโลก | - | ๒๕๘,๐๐๐ | ๑,๘๔๗ | ๕,๑๘๘ | - |

| หน่วยงาน | จังหวัด | ปริมาณสูบน้ำ (ลบ.ม.) | ปริมาณแจกจ่ายน้ำ (ลิตร) | ประโยชน์ที่ได้รับ | | |
|----------|-------------------|-------------------------|----------------------------|-------------------|------------------|---------------|
| | | | | อุปโภค-บริโภค | | |
| | | | | ครัวเรือน | ประชากร | พื้นที่ |
| ภาค ๑๐ | กระบี่ | ๔๙,๖๐๐ | ๑๘,๐๐๐ | ๔๑๙ | ๑,๗๒๐ | ๒,๕๕๐ |
| | ชุมพร | ๑๘๔,๐๐๐ | - | ๔๓๕ | ๑,๘๐๐ | ๓,๔๐๐ |
| | สุราษฎร์ธานี | ๘๐,๐๐๐ | ๖๖,๐๐๐ | ๒๔๐ | ๘๗๐ | ๘,๔๒๒ |
| | ภูเก็ต | - | ๖๖,๐๐๐ | ๘๐ | ๓๖๐ | - |
| ภาค ๑๑ | อุบลราชธานี | ๑๓๓,๐๒๕ | ๗๒,๐๐๐ | ๑,๓๖๙ | ๕,๕๑๙ | ๑๐๐ |
| | ยโสธร | ๘๘,๒๐๐ | - | ๓๒๐ | ๑,๔๒๘ | ๑๐๐ |
| | อำนาจเจริญ | ๘๖,๖๒๕ | ๑๐๔,๐๐๐ | ๑,๐๘๑ | ๔,๑๑๘ | ๒๐๐ |
| | ศรีสะเกษ | - | ๑๑๗,๐๐๐ | ๕๖๕ | ๒,๗๑๓ | - |
| | ๔๕ จังหวัด | ๔๐,๑๕๔,๓๗๓ | ๙,๖๖๐,๔๗๑ | ๓๘๔,๓๔๖ | ๑,๒๒๘,๕๒๔ | ๘๐,๕๓๕ |

***มีการปรับปรุงข้อมูลรายสัปดาห์

ความช่วยเหลือด้านการป้องกันวิกฤติน้ำ ของกรมทรัพยากรน้ำ

วันที่ ๑๐ สิงหาคม ๒๕๖๒

๑) สำนักงานทรัพยากรน้ำภาค ๗

๒) พื้นที่ดำเนินการ สนับสนุนเครื่องสูบน้ำขนาด ๑๒ นิ้ว จำนวน ๑ เครื่อง ร่วมกับเทศบาลตำบลบ้านโพธิ์ อำเภอเมือง จังหวัดสุพรรณบุรี สูบน้ำจากบึงบ้านโพธิ์ ลงลำรางสาธารณะให้กับพื้นที่ที่ประสบปัญหาการขาดแคลนน้ำเพื่อการเกษตร บ้านหนองหม้อแกง หมู่ที่ ๘ ตำบลเกาะบ้านโพธิ์ อำเภอเมือง จังหวัดสุพรรณบุรี

๓) ผลประโยชน์ที่คาดว่าจะได้รับ ๒,๐๐๐ ไร่ ๑๗๘,๒๐๐ ลูกบาศก์เมตร
๒๐๐ ครัวเรือน ๑,๒๐๐ คน



ข้อมูลจากเว็บไซต์กรมทรัพยากรน้ำ : <http://dwr.go.th>

จึงเรียนมาเพื่อโปรดทราบ

นายสุวัฒน์ เปี่ยมปัจจัย
อธิบดีกรมทรัพยากรน้ำ