



# รายงานการเฝ้าระวังติดตามสถานการณ์น้ำ ๒๔ ชั่วโมง

ศูนย์ป้องกันวิกฤติน้ำ กรมทรัพยากรน้ำ กระทรวงทรัพยากรธรรมชาติและสิ่งแวดล้อม  
โทรศัพท์ ๐ ๒๒๗๑ ๖๐๐๐ ต่อ ๖๔๔๕ โทรสาร ๐ ๒๒๙๘ ๖๖๒๙ <http://www.dwr.go.th>

รายงานฉบับที่ ๔๐๐/๒๕๖๒

เวลา ๐๘.๐๐ น.

วันที่ ๑๒ สิงหาคม ๒๕๖๒

เรื่อง รายงานการเฝ้าระวังติดตามสถานการณ์น้ำ ๒๔ ชั่วโมง

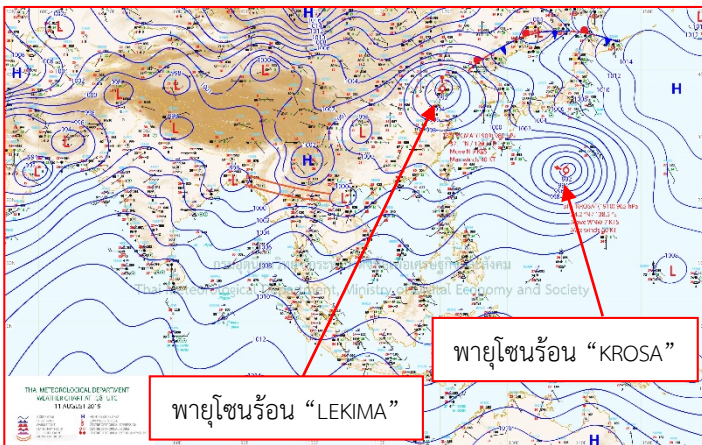
เรียน รมว.ทส. เลขาธิการ รมว.ทส.ปท.ทส. รอง ปท.ทส. อทน. รอง อทน. และหน่วยงานที่เกี่ยวข้อง

กรมทรัพยากรน้ำขอรายงานการเฝ้าระวังและติดตามสถานการณ์น้ำ ประจำวันที่ ๑๒ สิงหาคม ๒๕๖๒ ดังนี้

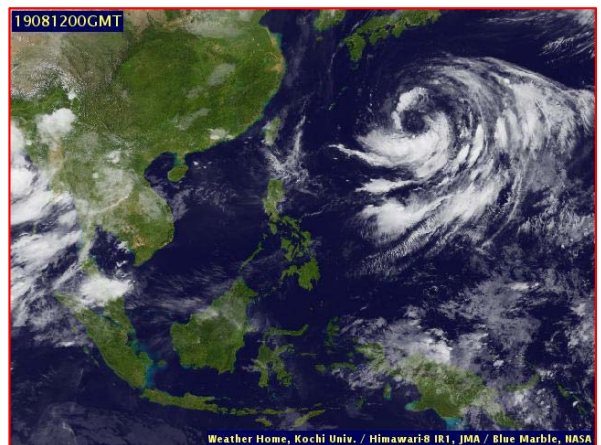
## ๑. สภาพอากาศ เวลา ๐๖.๐๐ น. (ที่มา: กรมอุตุนิยมวิทยา)

พยากรณ์อากาศ ๒๔ ชั่วโมงข้างหน้า บริเวณประเทศไทยมีฝนตกต่อเนื่อง และมีฝนตกหนักบางแห่งในภาคเหนือ ภาคตะวันออกเฉียงเหนือ และภาคใต้ฝั่งตะวันตก ขอให้ประชาชนบริเวณดังกล่าวระวังอันตรายจากฝนที่ตกหนักและฝนที่ตกสะสมไว้ด้วย ซึ่งอาจทำให้เกิดน้ำท่วมฉับพลันและน้ำป่าไหลหลากในพื้นที่เสี่ยงภัยได้

สำหรับทะเลอันดามันมีคลื่นสูง ๒-๔ เมตร บริเวณที่มีฝนฟ้าคะนองคลื่นสูงมากกว่า ๔ เมตร และอ่าวไทยตอนบนมีคลื่นสูง ๒-๓ เมตร ขอให้ชาวเรือเดินเรือด้วยความระมัดระวัง ในบริเวณที่มีฝนฟ้าคะนอง และเรือเล็กงดออกจากฝั่ง จนถึงวันที่ ๑๒ สิงหาคม ๒๕๖๒

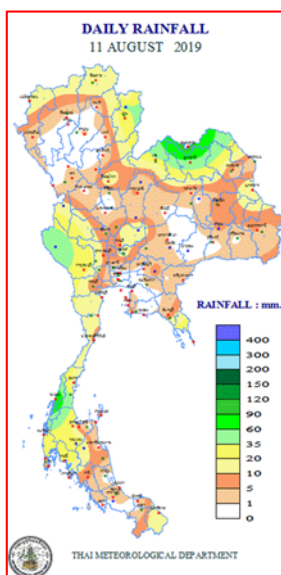


แผนที่อากาศ วันที่ ๑๒ ส.ค. ๒๕๖๒ เวลา ๐๑.๐๐ น.



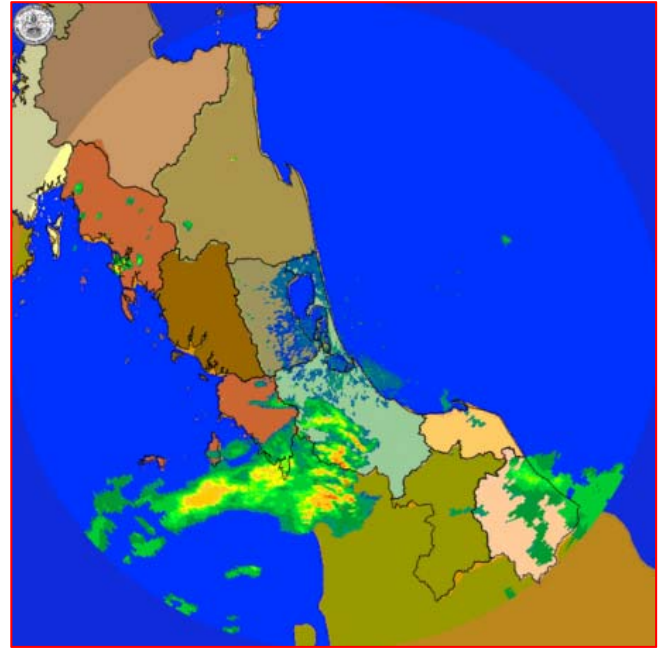
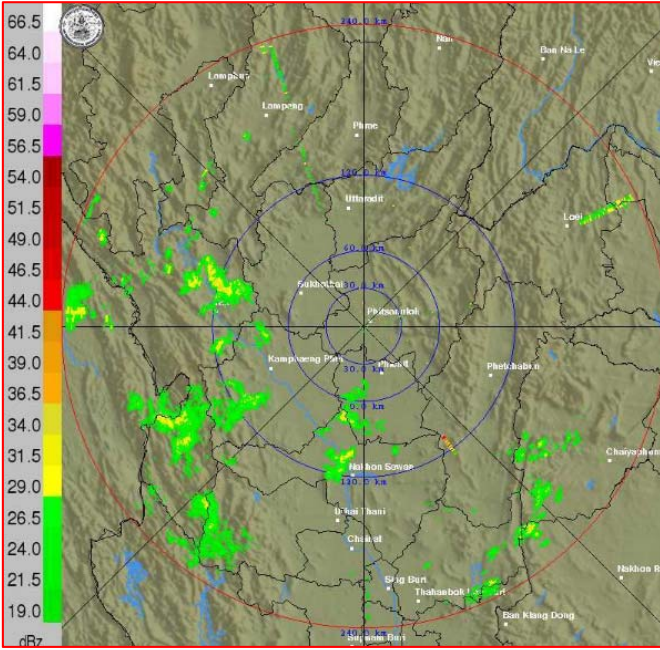
ภาพถ่ายดาวเทียม วันที่ ๑๒ ส.ค. ๒๕๖๒ เวลา ๐๗.๐๐ น.

## ๒. ปริมาณฝนสะสม ณ เวลา ๐๗.๐๐ น. (เมื่อวาน) - ๐๗.๐๐ น. (วันนี้) (ที่มา: กรมอุตุนิยมวิทยา)



จุดตรวจวัด	ปริมาณฝน (มม.)
จ.ระนอง	๙๒.๘
จ.กาญจนบุรี (ทองผาภูมิ)	๕๔.๒
จ.อุดรธานี	๕๒.๕
จ.ตราด	๔๖.๙
จ.นครนายก	๓๔.๘
จ.ภูเก็ต (ศูนย์ฯ)	๒๗.๔
จ.พังงา (ตะกั่วป่า)	๒๗.๒

๓.เรดาร์ตรวจอากาศ ณ วันที่ ๑๒ สิงหาคม ๒๕๖๒ (ที่มา: กรมอุตุนิยมวิทยา)



สถานีพิษณุโลก เวลา ๐๘.๔๕ น.

สถานีสะทิงพระ จ.สงขลา เวลา ๐๘.๔๕ น.

จากเรดาร์ตรวจอากาศจะพบว่ามีกลุ่มเมฆฝนกระจายบริเวณภาคเหนือ และภาคใต้ของประเทศไทย

๔.สถานการณ์น้ำในอ่างเก็บน้ำขนาดใหญ่ ณ วันที่ ๑๑ สิงหาคม ๒๕๖๒ (ที่มา: กรมชลประทาน)

สภาพน้ำในอ่างเก็บน้ำขนาดใหญ่ปริมาณน้ำในอ่างฯ ๓๕,๔๘๘ ล้าน ลบ.ม. คิดเป็นร้อยละ ๕๐ (ปริมาณน้ำใช้การได้ ๑๑,๙๘๕ ล้าน ลบ.ม. คิดเป็นร้อยละ ๒๕) ปริมาณน้ำในอ่างฯ เทียบกับปี ๒๕๖๑ (๕๐,๐๔๐ ล้าน ลบ.ม. คิดเป็นร้อยละ ๗๑) น้อยกว่าปี ๒๕๖๑ จำนวน ๑๔,๕๕๒ ล้าน ลบ.ม. ปริมาณน้ำไหลลงอ่างฯ จำนวน ๓๒๔.๗๖ ล้าน ลบ.ม. ปริมาณน้ำระบายจำนวน ๖๙.๕๗ ล้าน ลบ.ม. สามารถรับน้ำได้อีก ๓๕,๔๓๘ ล้าน ลบ.ม.

อ่างเก็บน้ำ	ปริมาณน้ำในอ่าง		ปริมาณน้ำใช้การได้		ปริมาณน้ำไหลลงอ่าง		ปริมาณน้ำระบาย		ปริมาณน้ำรับได้อีก (ล้าน ม. <sup>๓</sup> ) (ความจุที่ รนส.- ปริมาณน้ำ ปัจจุบัน)
	ปริมาณ (ล้าน ม. <sup>๓</sup> )	% น้ำเก็บกัก	ปริมาณ (ล้าน ม. <sup>๓</sup> )	% น้ำใช้การ	วันนี้ (ล้าน ม. <sup>๓</sup> )	เมื่อวาน (ล้าน ม. <sup>๓</sup> )	วันนี้ (ล้าน ม. <sup>๓</sup> )	เมื่อวาน (ล้าน ม. <sup>๓</sup> )	
๑.ภูมิพล	๔,๓๙๓	๓๓	๕๙๓	๖	๒๖.๔๓	๓๖.๙๑	๑๓.๐๐	๑๓.๐๐	๙,๐๖๙
๒.สิริกิติ์	๓,๔๙๕	๓๗	๖๔๕	๑๐	๒๙.๐๔	๒๓.๑๕	๙.๘๕	๙.๗๗	๗,๐๑๓
๓.จุฬารัตน์	๔๑	๒๕	๔	๓	๐.๐๗	๐.๐๐	๐.๐๐	๐.๕๓	๑๔๐
๔.อุบลรัตน์	๕๔๑	๒๒	-๔๐	-๒	๑.๔๓	๑.๔๒	๐.๕๑	๐.๕๐	๔,๐๙๙
๕.ลำปาว	๔๑๗	๒๑	๓๑๗	๑๗	๑.๓๑	๐.๓๗	๓.๔๑	๓.๕๒	๒,๐๓๓
๖.สิรินธร	๑,๐๘๐	๕๕	๒๔๙	๒๒	๑๒.๗๕	๘.๔๗	๐.๒๕	๐.๐๐	๘๘๖
๗.ป่าสักชลสิทธิ์	๒๘	๓	๒๕	๓	๐.๓๑	๐.๓๑	๐.๒๗	๐.๒๗	๙๓๒
๘.ศรีนครินทร์	๑๓,๗๕๙	๗๘	๓,๔๙๔	๔๗	๖๐.๒๓	๖๕.๔๗	๑๒.๐๙	๑๓.๙๙	๕,๐๑๑
๙.วชิราลงกรณ์	๕,๓๔๙	๖๐	๒,๓๓๗	๔๐	๑๓๑.๔๗	๑๓๘.๘๔	๗.๘๕	๕.๘๖	๕,๖๕๑
๑๐.ขุนด่านปราการชล	๔๐	๑๘	๓๖	๑๖	๐.๖๔	๑.๔๕	๐.๗๔	๐.๑๐	๑๘๕
๑๑.รัชชประภา	๓,๔๕๖	๖๑	๒,๑๐๔	๔๙	๒๕.๔๑	๑๕.๕๓	๔.๙๖	๔.๔๙	๒,๖๘๘
๑๒.บางกลาง	๗๙๑	๕๔	๕๑๕	๔๔	๑.๘๐	๑.๑๑	๓.๙๘	๔.๐๘	๗๙๙

**๕.สถานการณ์น้ำในประเทศ ณ วันที่ ๙ - ๑๒ สิงหาคม ๒๕๖๒ (ที่มา: กรมชลประทาน)**

สถานี	แม่น้ำ	อำเภอ	จังหวัด	ระดับตลิ่ง (ม.รทก.)	ระดับน้ำ (ม.รทก.)				แนวโน้ม	เปรียบเทียบระดับตลิ่ง
					ศุกร์	เสาร์	อาทิตย์	จันทร์		
					๙ ส.ค.	๑๐ ส.ค.	๑๑ ส.ค.	๑๒ ส.ค.		
P.๑	ปิง	เมือง	เชียงใหม่	๓.๗๐	๑.๒๖	๑.๒๓	๑.๓๐	๑.๓๑	เพิ่มขึ้น	-๒.๓๙
W.๑C	วัง	เมือง	ลำปาง	๕.๒๐	-๐.๔๘	-๐.๕๐	-๐.๓๑	-๐.๒๗	เพิ่มขึ้น	-๕.๔๗
Y.๑๖	ยม	บางระกำ	พิษณุโลก	๗.๓๐	๒.๒๓	๒.๔๑	๓.๑๗	๒.๙๙	ลดลง	-๔.๓๑
N.๗A	น่าน	เมือง	พิจิตร	๙.๘๗	๑.๗๘	๑.๗๕	๑.๘๒	๑.๖๒	ลดลง	-๘.๒๕
C.๒	เจ้าพระยา	เมือง	นครสวรรค์	๒๖.๒๐	๑๗.๗๑	๑๗.๖๕	๑๗.๕๗	๑๗.๖๑	เพิ่มขึ้น	-๘.๕๙
C.๑๓	เจ้าพระยา	สรรพยา	ชัยนาท	๑๖.๓๔	๕.๕๑	๕.๔๕	๕.๔๕	๕.๔๕	ทรงตัว	-๑๐.๘๙
M.๖A	มูล	สตึก	บุรีรัมย์	๖.๐๐	-๐.๓๓	-๐.๓๑	-๐.๓๒	-๐.๒๙	เพิ่มขึ้น	-๖.๒๙
M.๗	มูล	เมือง	อุบลราชธานี	๗.๐๐	๑.๙๕	๒.๒๐	๒.๒๔	๒.๒๓	ลดลง	-๔.๗๗
M.๑๙๑	ลำตะคอง	เมือง	นครราชสีมา	๓.๐๐	๑.๐๗	๑.๒๐	๑.๒๖	๐.๖๒	ลดลง	-๒.๓๘
M.๖๙	ลำเซบก	ตระการพืชผล	อุบลราชธานี	๗.๓๐	๔.๔๘	๔.๗๖	๕.๑๐	๕.๒๐	เพิ่มขึ้น	-๒.๑๐
X.๖๔	คลองท่าแซะ	ท่าแซะ	ชุมพร	๑๗.๑๓	๙.๔๖	๑๑.๒๐	๑๓.๓๔	๑๒.๒๓	ลดลง	-๔.๙๐
X.๑๔๙	คลองกลาย	นบพิตำ	นครศรีธรรมราช	๓๓.๙๖	๒๘.๑๔	๒๘.๑๗	๒๘.๑๕	๒๘.๒๓	เพิ่มขึ้น	-๕.๗๓
X.๒๗๔	แม่น้ำโก-ลก	แว้ง	นราธิวาส	๒๔.๑๘	๑๘.๕๕	๑๘.๕๕	๑๘.๕๕	๑๙.๘๕	เพิ่มขึ้น	-๔.๓๓
X.๓๗A	แม่น้ำตาปี	พระแสง	สุราษฎร์ธานี	๑๑.๗๐	๔.๘๔	๔.๘๓	๔.๙๒	๕.๓๕	เพิ่มขึ้น	-๖.๓๕

\*\*\* ยังไม่ได้รับรายงาน

**๖.สถานการณ์น้ำในพื้นที่ลุ่มน้ำโขง ณ วันที่ ๑๒ สิงหาคม ๒๕๖๒ (ที่มา: Mekong River Commission (MRC))**

สถานี	ระดับอ้างอิง (ม.รทก.)	ระดับตลิ่ง (ม.)	ระดับน้ำ (ม.)					เปรียบเทียบระดับตลิ่ง (ม.)	ผลต่างของระดับน้ำ (ม.)		แนวโน้ม
			๘ ส.ค.	๙ ส.ค.	๑๐ ส.ค.	๑๑ ส.ค.	๑๒ ส.ค.		๓ วันย้อนหลัง	๕ วันย้อนหลัง	
อ.เชียงแสน จ.เชียงราย	๓๕๗.๑๑๐	๑๒.๘๐	๒.๗๘	๒.๖๙	๒.๕๒	๒.๗๓	๒.๗๑	-๑๐.๐๙	๐.๑๙	-๐.๐๗	ลดลง
อ.เชียงคาน จ.เลย	๑๙๔.๑๑๘	๑๖.๐๐	๗.๗๐	๖.๙๙	๗.๒๒	๗.๓๘	๗.๔๔	-๘.๕๖	๐.๒๒	-๐.๒๖	เพิ่มขึ้น
อ.เมือง จ.หนองคาย	๑๕๓.๖๔๘	๑๒.๒๐	๕.๖๐	๔.๘๔	๔.๒๓	๔.๒๒	๔.๔๘	-๗.๗๒	๐.๒๕	-๑.๑๒	เพิ่มขึ้น
อ.เมือง จ.นครพนม	๑๓๓.๖๘๐	๑๒.๐๐	๔.๒๒	๔.๕๑	๔.๗๙	๔.๖๘	๔.๔๘	-๗.๕๒	-๐.๓๑	๐.๒๗	ลดลง
อ.เมือง จ.มุกดาหาร	๑๒๔.๒๑๙	๑๒.๕๐	๔.๕๑	๔.๕๑	๔.๗๖	๔.๘๓	๔.๗๒	-๗.๗๘	-๐.๐๔	๐.๒๑	ลดลง
อ.โขงเจียม จ.อุบลราชธานี	๘๙.๐๓๐	๑๔.๕๐	๕.๒๓	๕.๑๖	๕.๒๕	๕.๓๗	๕.๓๖	-๙.๑๔	๐.๑๑	๐.๑๓	ลดลง

**๖.สถานการณ์เตือนภัย Early Warning ณ วันที่ ๑๒ สิงหาคม ๒๕๖๒ (ที่มา: สำนักวิจัย พัฒนาและอุทกวิทยา กรมทรัพยากรน้ำ)**

[เวลา ๑๕.๐๐ น.(เมื่อวาน) - ๐๘.๐๐ น. (วันนี้)]

การแจ้งเตือน	สถานี	การแจ้งเตือน
เตือนสีแดง (อพยพ)	-	-
เตือนสีเหลือง (เตือนภัย)	-	-
เตือนสีเขียว (เฝ้าระวัง)	บ้านหินขาว ต.กะเปอร์ อ.กะเปอร์ จ.ระนอง บ้านวังแซด ต.แม่สา อ.เวียงสา จ.น่าน บ้านนาแฝก ต.นาเตย อ.ท่ายเหมือง จ.พังงา บ้านโรงกลวง ต.นบปรัง อ.เมืองพังงา จ.พังงา	ปริมาณฝนสะสม ๑๒ ชั่วโมง ๑๐๐.๕ มิลลิเมตร ระดับน้ำ ๒.๒๗ เมตร ระดับวิกฤต ๔.๕๐ เมตร ปริมาณฝนสะสม ๑๒ ชั่วโมง ๑๐๒.๐ มิลลิเมตร ปริมาณฝนสะสม ๑๒ ชั่วโมง ๑๐๓.๐ มิลลิเมตร

\*\*\* สำนักงานทรัพยากรน้ำภาคที่เกี่ยวข้องได้ดำเนินการแจ้งอาสาสมัครและเครือข่าย รวมถึงหน่วยงานที่เกี่ยวข้องในพื้นที่เสี่ยงภัยแล้ว

### ๗.สถานการณ์ภัยพิบัติภัย ณ วันที่ ๑๑ สิงหาคม ๒๕๖๒ (ที่มา : กรมทรัพยากรธรณี)

เนื่องจากในพื้นที่เสี่ยงดินถล่ม มีฝนตกหนักอย่างต่อเนื่อง วัดปริมาณน้ำฝนได้มากกว่า ๑๐๐ มิลลิเมตร และระดับน้ำในลำคลองเพิ่มสูงขึ้นเริ่มเปลี่ยนเป็นสีแดงขุ่น มีน้ำหลากและดินไหลเกิดขึ้นในบางพื้นที่แล้ว ศูนย์ปฏิบัติการธรณีพิบัติภัยจึงดำเนินการติดตามสถานการณ์ภัยดินถล่มและน้ำป่าไหลหลาก ในพื้นที่จังหวัดน่าน ตาก แม่ฮ่องสอน เชียงใหม่ กาญจนบุรี จันทบุรี ตราด ระนอง และพังงา

### ๘.เหตุการณ์วิกฤตน้ำปัจจุบัน ณ วันที่ ๑๒ สิงหาคม ๒๕๖๒ [เวลา ๑๕.๐๐ น.(เมื่อวาน) - ๐๘.๐๐ น. (วันนี้)]

**จ.สุรินทร์** - ยังคงวิกฤตต่อเนื่อง หลังจากอ่างเก็บน้ำห้วยเสนาง ต.เจเนียง อ.เมือง จ.สุรินทร์ แหล่งน้ำดิบผลิตประปาหล่อเลี้ยงเมืองสุรินทร์และพื้นที่ใกล้เคียงรอบเมือง ได้รับผลกระทบจากภัยแล้งฝนทิ้งช่วง ปริมาณน้ำแห้งขอดหนักสุดในรอบ ๔๐ ปี จึงไม่มีน้ำผลิตประปาทำให้ประชาชนขาดแคลนน้ำอุปโภค บริโภค มานานนับเดือน แม้เจ้าหน้าที่ทหารจากกองกำลังสุรนารี ทหารจากมณฑลทหารบกที่ ๒๕ พร้อมด้วยการประสานส่วนภูมิภาคสาขาสุรินทร์และภาคเอกชน จะร่วมกันต่อท่อ PE ขนาดใหญ่เส้นผ่าศูนย์กลาง ๖๐ ซม.เพื่อผันน้ำมาจากบ่อระเบิดหินเก่า ในพื้นที่วนอุทยานพนมสวาย อ.เมือง จ.สุรินทร์ ลงมายังอ่างเก็บน้ำห้วยเสนาง ระยะทางรวมกว่า ๑๒ ก.ม.เพื่อมาใช้เป็นน้ำดิบผลิตน้ำประปา อยู่ในขณะนี้ก็ตาม แต่ปริมาณน้ำยังไหลเข้ามาไม่มากพอที่จะผลิตน้ำประปาได้ตามปกติ แต่สามารถผลิตน้ำประปาได้มากกว่าเดิม

### ๙.สถานการณ์ภัยแล้ง ณ วันที่ ๑๒ สิงหาคม ๒๕๖๒ (ที่มา :กรมป้องกันและบรรเทาสาธารณภัย)

#### น้ำไหลหลาก ดินสไลด์ และวาตภัย

จากอิทธิพลจากมรสุมตะวันตกเฉียงใต้ที่พัดปกคลุมทะเลอันดามัน ภาคใต้และอ่าวไทยมีกำลังแรงตั้งแต่วันที่ ๙ ส.ค. ๖๒ - ปัจจุบัน ทำให้เกิดน้ำท่วมฉับพลัน น้ำป่าไหลหลาก ดินสไลด์ และวาตภัย ในพื้นที่ ๗ จังหวัด (แม่ฮ่องสอน สตูล ตราด ระนอง ปัตตานี กาญจนบุรี เชียงใหม่) ๑๘ อำเภอ ๔๙ ตำบล ๙๔ หมู่บ้าน บ้านเรือนประชาชนได้รับผลกระทบ ๕๔๗ หลัง โรงเรียน ๒ แห่ง เรือ ๒ ลำ วัด ๑ แห่ง **บาดเจ็บ ๒ ราย** (จ.สตูล สาเหตุกระเบื้องหล่นลงมาทับ) **ปัจจุบันยังคงมีสถานการณ์ ๑ จังหวัด** ดังนี้

**จ.เชียงใหม่** วันที่ ๑๑ ส.ค. ๖๒ เวลา ๐๕.๐๐ น. เกิดเหตุน้ำไหลหลากเข้าท่วมในพื้นที่ ๓ อำเภอ ๓ ตำบล ๔ หมู่บ้าน ได้แก่ อ.จอมทอง ต.บ้านหลวง (ม.๖) อ.แม่แจ่ม ต.ช่างเคิ่ง (ม.๑๕,๑๘) อ.อมก๋อย ต.นาเกียน (ม.๑๔) ความเสียหายอยู่ระหว่างการสำรวจ **ปัจจุบันสถานการณ์เข้าสู่ภาวะปกติแล้ว**

#### สถานการณ์ฝนแล้ง

ภายหลังการประกาศเข้าสู่ฤดูฝนปี ๒๕๖๒ (ตั้งแต่วันที่ ๒๐ พ.ค. ๖๒) ได้เกิดสถานการณ์ฝนตกน้อยกว่าปกติในหลายพื้นที่ ส่งผลให้เกิดสถานการณ์การขาดแคลนน้ำ และได้มีการประกาศเขตการให้ความช่วยเหลือผู้ประสบภัยพิบัติกรณีฉุกเฉิน (ฝนแล้ง) ตามระเบียบกระทรวงการคลังว่าด้วยเงินอุดหนุนราชการเพื่อช่วยเหลือผู้ประสบภัยพิบัติกรณีฉุกเฉิน พ.ศ. ๒๕๖๒ จำนวน ๖ จังหวัด (เพชรบูรณ์ นครสวรรค์ สุพรรณบุรี ศรีสะเกษ นครราชสีมา ชัยภูมิ) ๓๐ อำเภอ ๒๒๗ ตำบล ๒,๓๙๗ หมู่บ้าน - ได้ประกาศยุติสถานการณ์ในบางพื้นที่ ๑ จังหวัด (เพชรบูรณ์) ๖ อำเภอ ๖๐ ตำบล ๗๐๐ หมู่บ้าน

ปัจจุบันยังคงมีจังหวัดที่ประกาศเขตฯ (ฝนแล้ง) จำนวน ๖ จังหวัด ๒๔ อำเภอ ๑๖๗ ตำบล ๒,๐๙๗ หมู่บ้าน ดังนี้

จังหวัด	จำนวน			รายชื่ออำเภอที่ประกาศเขตภัยพิบัติฯ
	อำเภอ	ตำบล	หมู่บ้าน	
<b>ภาคเหนือ ๒ จังหวัด</b>				
๑) เพชรบูรณ์	๑	๑๖	๒๒๑	เมืองฯ
๒) นครสวรรค์	๒	๑๒	๑๐๒	ตากฟ้า ไผ่ศาลี
<b>ภาคตะวันออกเฉียงเหนือ ๓ จังหวัด</b>				
๓) ศรีสะเกษ	๒	๙	๑๓๒	วาปีปทุม พยุคนิคมพิสัย
๔) นครราชสีมา	๒	๘	๙๔	ครบุรี พระทองคำ
๕) ชัยภูมิ	๑๖	๑๒๐	๑,๕๔๒	ซับใหญ่ เทพสถิต ภูเกตุชุมพล เมืองฯ หนองบัวแดง เกษตรสมบูรณ์ เนินสง่า หนองบัวระเหว บ้านแท่น

				บ้านเขว้า จัตุรัส คอนสาร คอนสวรรค์ ภูเขียว แก้งคร้อ บำเหน็จณรงค์
ภาคกลาง ๑ จังหวัด				
๖) สุพรรณบุรี	๑	๒	๖	เดิมบางนางบวช
รวม ๖ จังหวัด	๒๔	๑๖๗	๒,๐๙๗	
จากทั้งหมด ๗๖ จังหวัด	๘๗๘	๗,๒๕๕	๗๕,๐๓๒	
คิดเป็นร้อยละของประเทศ	๒.๗๓	๒.๓๐	๒.๘๐	

### สถานการณ์ฝนทิ้งช่วง

ตั้งแต่วันที่ ๒๐ พ.ค. ๖๒ ถึงปัจจุบัน มีจังหวัดที่ประกาศเขตการให้ความช่วยเหลือผู้ประสบภัยพิบัติกรณีฉุกเฉิน (ฝนทิ้งช่วง) ตามระเบียบกระทรวงการคลังว่าด้วยเงินทดรองราชการเพื่อช่วยเหลือผู้ประสบภัยพิบัติกรณีฉุกเฉิน พ.ศ. ๒๕๖๒ จำนวน ๑ จังหวัด (กำแพงเพชร) ๑ อำเภอ ๔ ตำบล ๕๘ หมู่บ้าน

ปัจจุบันยังคงมีจังหวัดที่ประกาศเขตฯ (ฝนทิ้งช่วง) จำนวน ๑ จังหวัด ๑ อำเภอ ๔ ตำบล ๕๘ หมู่บ้าน ดังนี้

จังหวัด	จำนวน			รายชื่ออำเภอที่ประกาศเขตภัยพิบัติฯ
	อำเภอ	ตำบล	หมู่บ้าน	
กำแพงเพชร	๑	๔	๕๘	คลองลาน
รวม ๑ จังหวัด	๑	๔	๕๘	
จากทั้งหมด ๗๖ จังหวัด	๘๗๘	๗,๒๕๕	๗๕,๐๓๒	
คิดเป็นร้อยละของประเทศ	๐.๑๑	๐.๐๖	๐.๐๘	

### ๑๐.การคาดหมายลักษณะอากาศ ๗ วันข้างหน้า (ระหว่างวันที่ ๑๑ - ๑๗ สิงหาคม ๒๕๖๒)

ในช่วงวันที่ ๑๑ - ๑๒ ส.ค. ๖๒ ประเทศไทยยังคงมีฝนตกต่อเนื่องกับมีฝนตกหนักบางแห่งบริเวณภาคเหนือ ภาคตะวันออก และภาคใต้ สำหรับบริเวณทะเลอันดามันมีคลื่นสูง ๒-๔ เมตร บริเวณที่มีฝนฟ้าคะนองคลื่นสูงมากกว่า ๔ เมตร สำหรับอ่าวไทยตอนบนมีคลื่นสูง ๒-๓ เมตร

ส่วนในช่วงวันที่ ๑๓ - ๑๗ ส.ค. ๖๒ ประเทศไทยมีปริมาณฝนลดลง แต่ยังคงมีฝนตกหนักบางแห่งบริเวณภาคใต้ฝั่งตะวันตก และภาคตะวันออก สำหรับบริเวณทะเลอันดามันมีคลื่นสูงประมาณ ๒ เมตร บริเวณที่มีฝนฟ้าคะนองคลื่นสูงมากกว่า ๒ เมตร ส่วนอ่าวไทยตอนบนมีคลื่นสูง ๑-๒ เมตร

## ๑๑.โครงการพัฒนาแหล่งน้ำ (สำนักอนุรักษ์และฟื้นฟูแหล่งน้ำ กรมทรัพยากรน้ำ ข้อมูล ณ วันที่ ๓๑ กรกฎาคม ๒๕๖๒)

ลำดับที่	ชื่อโครงการ	พื้นที่ดำเนินการ				ความจุเก็บกัก (ล้าน ลบ.ม.)	ปริมาณปัจจุบัน (ล้าน ลบ.ม.)
		ตำบล	อำเภอ	จังหวัด	ลุ่มน้ำหลัก		
๑	โครงการอนุรักษ์ฟื้นฟูแหล่งน้ำห้วยไม้เต็ง		บ้านคา,สวนผึ้ง	ราชบุรี	แม่กลอง	วางท่อผันน้ำ	-
๒	โครงการอนุรักษ์ฟื้นฟูแหล่งน้ำหนองแขมหลวง	ต.แม่ปู้	แม่พริก	ลำปาง	วัง	๒.๖๙	๐.๖๙
๓	โครงการอนุรักษ์ฟื้นฟูแหล่งน้ำทุ่งกระเต็น	เย้ยปราสาท,ท่าโพธิ์ชัย, ทุ่งกระเต็น,ทุ่งกระตาด	หนองกี่	บุรีรัมย์	มูล	๘.๖๓	๑.๒๓
๔	โครงการอนุรักษ์ฟื้นฟูแหล่งน้ำบึงกิว (บึงจิว)	ธงธานี,บึงนคร	ธวัชบุรี	ร้อยเอ็ด	ชี	๔.๘๖	๒.๖๔
๕	โครงการอนุรักษ์ฟื้นฟูแหล่งน้ำหนองตื้นดอย	สามเงา,ยกกระบัตร	สามเงา	ตาก	วัง	๕.๕๐	๔.๔๐
๖	โครงการอนุรักษ์ฟื้นฟูแหล่งน้ำของบัวพระเจ้าหลวง	เชิงดอย	ดอกสะเก็ด	เชียงใหม่	ปิง	๐.๔๕	๐.๔๕
๗	โครงการอนุรักษ์ฟื้นฟูแหล่งน้ำคลองพระปรอง		กบินทร์บุรี	ปราจีนบุรี	ปราจีนบุรี	ก่อสร้างฝาย	-
๘	โครงการอนุรักษ์ฟื้นฟูแหล่งน้ำหนองบัวลอย	แม่ยม	เมือง	แพร่	ยม	๒.๕๐	๒.๑๔
๙	โครงการอนุรักษ์ฟื้นฟูแหล่งน้ำคลองหลุมทองกลาง	สิงหนาท	ลาดบัวหลวง	พระนครศรีอยุธยา	เจ้าพระยา	-	-
๑๐	โครงการอนุรักษ์ฟื้นฟูแหล่งน้ำบึงสีไฟ		เมือง	พิจิตร	น่าน	๐.๖๐	๐.๕๕
๑๑	โครงการอนุรักษ์ฟื้นฟูแหล่งน้ำพื้นที่บางระกำ		บางระกำ	พิษณุโลก	ยม	๒.๐๑	๑.๗๒
๑๒	โครงการอนุรักษ์ฟื้นฟูแหล่งน้ำห้วยหลวง-หนองหายฯ		กุมภวาปี	อุดรธานี	ชี	๑๐๗.๘๗	๖๒.๘๗
๑๓	โครงการอนุรักษ์ฟื้นฟูแหล่งน้ำโครงการลำน้ำอิง		แม่ใจ,เมือง	พะเยา	โขง	๑.๐๓	๐.๔๔
๑๔	โครงการอนุรักษ์ฟื้นฟูแหล่งน้ำหนองลาดควาย	นาแต่	คำตากล้า	สกลนคร	โขง	๓.๔๕	๔.๕๓
๑๕	โครงการอนุรักษ์ฟื้นฟูแหล่งน้ำแจะแม (พื้นที่แก้มลิงปุงเชียงตึก)	แจะแม,ในเมือง	เมือง	อุบลราชธานี	มูล	๒.๐๐	๐.๕๗
๑๖	โครงการอนุรักษ์ฟื้นฟูแหล่งน้ำหนองกุดพูน	สมอ	ปรางค์กู่	ศรีสะเกษ	มูล	๑.๑๑	๐.๔๓
๑๗	โครงการปรับปรุงและฟื้นฟูแหล่งน้ำบึงห้วยชัน **	วังชัย	น้ำพอง	ขอนแก่น	ชี	๐.๙๑	๐.๖๑
๑๘	โครงการอนุรักษ์ฟื้นฟูแหล่งน้ำบ้านคำบอน**	บัวเงิน	น้ำพอง	ขอนแก่น	ชี	๐.๓๐	๐.๐๙
๑๙	โครงการอนุรักษ์ฟื้นฟูแหล่งน้ำแก้มลิงบึงปากลุงเทียว**	น้ำพอง	น้ำพอง	ขอนแก่น	ชี	๒.๒๙	๒.๗๙
๒๐	โครงการอนุรักษ์ฟื้นฟูหนองอ้อ**	สะอาด	น้ำพอง	ขอนแก่น	ชี	๐.๔๖	๐.๓๘
	รวม					๑๔๑.๕๙	๘๓.๘๙

\*\*\*มีการปรับปรุงข้อมูลราย ๒ สัปดาห์, \*\* ข้อมูลจากเครื่องมือตรวจวัดระดับน้ำขนาดเล็กของ สสน.

## ๑๒. การช่วยเหลือเพื่อบรรเทาสถานการณ์ภัยแล้ง (สำนักบริหารจัดการน้ำ กรมทรัพยากรน้ำ)

สรุปการสูบน้ำ และบริการน้ำดื่ม เพื่อช่วยเหลือสถานการณ์ภัยแล้งตั้งแต่ ๒๙ ตุลาคม ๒๕๖๑ - ๕ สิงหาคม พ.ศ. ๒๕๖๒

หน่วยงาน	จังหวัด	ปริมาณสูบน้ำ (ลบ.ม.)	ปริมาณแจกจ่ายน้ำ (ลิตร)	ประโยชน์ที่ได้รับ		
				อุปโภค-บริโภค		
				ครัวเรือน	ประชากร	พื้นที่
ภาค ๑	ลำปาง	๓๕๐,๓๐๐	๑,๙๕๕,๑๕๙	๑๗๙,๓๗๐	๔๘๓,๑๒๐	๑,๕๒๕
	กำแพงเพชร	-	๑๓๖,๘๘๓	๔๔,๑๒๕	๑๗๙,๓๑๐	-
	เชียงใหม่	๑๑๙,๔๕๐	๑๑๕,๐๙๒	๓๒,๘๐๕	๑๑๔,๙๙๓	๕๐๐
	แม่ฮ่องสอน	-	๘๑,๔๗๘	๙,๒๔๘	๖๐,๙๘๖	-
	เชียงใหม่	-	๙๙,๐๕๙	๒๑,๒๐๑	๘๗,๖๗๕	-
	ลำพูน	๑๗๙,๔๐๐	๒๗๐,๐๐๐	๓,๒๘๑	๙,๐๔๘	๑,๕๕๐
	ตาก	-	๕๘๖,๐๐๐	๒,๔๖๒	๘,๙๒๔	-
ภาค ๒	นครสวรรค์	๗,๗๔๙,๒๗๐	๕๓๔,๐๐๐	๑๗,๖๑๖	๑๕,๔๘๒	๔,๓๐๐
	อุทัยธานี	๑,๐๐๖,๐๒๐	-	-	-	๒,๐๐๐
	สิงห์บุรี	๑,๖๓๙,๔๔๐	-	๑๕๐	๔๕๐	-
	ลพบุรี	๔๔๐,๖๔๐	-	๘๕๓	๒,๑๖๙	-
	สระบุรี	๑๒๙,๖๐๐	๓๕๔,๐๐๐	๑,๙๓๖	๕,๓๗๘	-
ภาค ๓	อุตรธานี	๒,๐๘๑,๕๖๙	๒๗๑,๐๐๐	๑,๗๘๐	๕,๕๓๖	๒,๒๐๐
	สกลนคร	๑,๒๔๘,๕๘๖	๑๓,๐๐๐	๑,๐๖๖	๕,๕๑๔	๓,๖๐๐
	นครพนม	๓๑๐,๘๓๑	-	๘๙๘	๕,๔๐๐	๒๕๙
	หนองบัวลำภู	-	๔๐,๐๐๐	๖๙๘	๒,๘๖๔	-
	หนองคาย	-	๒๙,๐๐๐	๙๙๐	๓,๔๗๗	-
	เลย	-	๒๒,๐๐๐	๔๐๒	๑,๐๕๒	-
	ศรีสะเกษ	-	๒๔,๐๐๐	๘๕๑	๑,๐๙๙	-
ภาค ๔	ขอนแก่น	๑,๘๘๑,๐๔๐	๒๔๖,๐๐๐	๖,๑๕๗	๒๕,๑๖๕	-
	มหาสารคาม	๒๐๘,๕๖๐	๕๘๒,๐๐๐	๓,๔๖๑	๑๒,๙๘๑	-
	ร้อยเอ็ด	๑๔๖,๘๐๐	๑๘๖,๐๐๐	๑,๖๘๔	๗,๑๒๔	-
	ศรีสะเกษ	-	๓๖,๐๐๐	๓๗๔	๑,๕๑๐	-
ภาค ๕	บุรีรัมย์	๗๐๙,๘๐๐	๑๒๐,๐๐๐	๔,๑๔๔	๑๔,๕๙๕	-
	นครราชสีมา	๔,๒๒๔,๑๕๗	๒๘๘,๐๐๐	๑๒,๒๒๗	๔๒,๕๖๐	-
	สุรินทร์	๑๐๒,๐๐๐	-	๓๙๖	๑,๗๖๐	-
	ศรีสะเกษ	-	๘๔,๐๐๐	๑,๒๐๘	๕,๔๔๙	-
ภาค ๖	ปราจีนบุรี	๒,๘๑๑,๒๐๐	-	๓,๔๓๕	๑๐,๘๓๑	๗,๕๗๕
	ตราด	๖๓๒,๐๐๐	-	๒๑๐	๘๔๐	๑๒,๐๐๐
	ระยอง	๓๒,๔๐๐	-	๖๕๐	๑,๗๒๐	๖๐๐
	จันทบุรี	๑๘,๔๐๐	๙๑๒,๐๐๐	๒๓๐	๗๐๐	๑,๗๕๔
	สระแก้ว	๕๔,๔๐๐	-	๑๒,๔๐๐	๔๙,๗๕๐	-
	ศรีสะเกษ	-	๓๐,๐๐๐	๗๕	๓๓๗	-
ภาค ๗	สุพรรณบุรี	๒๘๐,๒๖๐	-	๒๔๐	๑,๑๐๐	๓,๔๐๐
	ราชบุรี	๖๔๔,๑๐๐	๔๙๒,๐๐๐	๓,๙๖๖	๑๐,๓๑๗	๘๐๐
ภาค ๘	นครศรีธรรมราช	๗,๐๔๓,๗๖๐	-	๑,๙๙๘	๕,๙๔๕	๑๕,๒๕๐
	สงขลา	๑,๑๕๖,๖๘๐	๖๐,๐๐๐	๕๓๑	๑,๖๒๗	๒๐๐
ภาค ๙	อุตรดิตถ์	๑,๑๙๕,๘๖๐	๑,๒๗๘,๘๐๐	๓,๐๑๔	๑๑,๙๒๒	๑,๐๐๐
	สุโขทัย	๑,๒๕๕,๒๐๐	๑๑๔,๐๐๐	๑,๖๘๘	๕,๗๓๘	๕,๑๐๐
	แพร่	๑,๘๘๑,๒๐๐	-	๑๗๐	๓๖๐	๒,๑๕๐
	พิษณุโลก	-	๒๕๘,๐๐๐	๑,๘๔๗	๕,๑๘๘	-

หน่วยงาน	จังหวัด	ปริมาณสูบน้ำ (ลบ.ม.)	ปริมาณแจกจ่ายน้ำ (ลิตร)	ประโยชน์ที่ได้รับ		
				อุปโภค-บริโภค		
				ครัวเรือน	ประชากร	พื้นที่
ภาค ๑๐	กระบี่	๔๙,๖๐๐	๑๘,๐๐๐	๔๑๙	๑,๗๒๐	๒,๕๕๐
	ชุมพร	๑๘๔,๐๐๐	-	๔๓๕	๑,๘๐๐	๓,๔๐๐
	สุราษฎร์ธานี	๘๐,๐๐๐	๖๖,๐๐๐	๒๔๐	๘๗๐	๘,๔๒๒
	ภูเก็ต	-	๖๖,๐๐๐	๘๐	๓๖๐	-
ภาค ๑๑	อุบลราชธานี	๑๓๓,๐๒๕	๗๒,๐๐๐	๑,๓๖๙	๕,๕๑๙	๑๐๐
	ยโสธร	๘๘,๒๐๐	-	๓๒๐	๑,๔๒๘	๑๐๐
	อำนาจเจริญ	๘๖,๖๒๕	๑๐๔,๐๐๐	๑,๐๘๑	๔,๑๑๘	๒๐๐
	ศรีสะเกษ	-	๑๑๗,๐๐๐	๕๖๕	๒,๗๑๓	-
<b>๔๕ จังหวัด</b>	<b>๔๐,๑๕๔,๓๗๓</b>	<b>๙,๖๖๐,๔๗๑</b>	<b>๓๘๔,๓๔๖</b>	<b>๑,๒๒๘,๕๒๔</b>	<b>๘๐,๕๓๕</b>	

\*\*\*มีการปรับปรุงข้อมูลรายสัปดาห์

จึงเรียนมาเพื่อโปรดทราบ

นายสุวัฒน์ เปี่ยมปัจจัย  
อธิบดีกรมทรัพยากรน้ำ