



รายงานสถานการณ์น้ำ  
ศูนย์ป้องกันวิกฤติน้ำ กรมทรัพยากรน้ำ  
วันพฤหัสบดี ที่ ๑๕ สิงหาคม ๒๕๖๒

**สภาวะอากาศ** ประเทศไทยยังคงมีฝนตกต่อเนื่อง โดยมีฝนตกหนักบางแห่งบริเวณภาคเหนือ ภาคตะวันออกเฉียงเหนือ และภาคตะวันออก ขอให้ประชาชนบริเวณดังกล่าวระวังอันตรายจากฝนตกหนักและฝนตกสะสมไว้ด้วย ซึ่งอาจทำให้เกิดน้ำท่วมฉับพลันและน้ำป่าไหลหลากในพื้นที่เสี่ยงภัยได้ สำหรับทะเลอันดามันมีคลื่นสูงประมาณ ๒ เมตร บริเวณที่มีฝนฟ้าคะนองคลื่นสูงมากกว่า ๒ เมตร และอ่าวไทยตอนบนมีคลื่นสูง ๑-๒ เมตร ขอให้ชาวเรือเดินเรือด้วยความระมัดระวังในบริเวณที่มีฝนฟ้าคะนองไว้



**สถานการณ์น้ำ**

กรมอุตุนิยมวิทยา เผยภาคเหนือ ภาคกลาง ภาคตะวันออก ยังมีฝนหนัก กทม. ฟ้าคะนองร้อยละ ๔๐  
นครราชสีมา ทนภัยแล้งไม่ไหวจ้างช่างขุดบ่อน้ำบาดาล  
นครราชสีมา สระผลิตประปาพิมายแห้งขอต้องเปิดสระให้จับปลา

(หมายเหตุ ข้อมูลข่าวจาก เดลินิวส์/ไอ เอ็น เอ็น)

**สถานการณ์น้ำต่างประเทศ**

**สถานการณ์น้ำ**

ระดับน้ำในแม่น้ำโขง : MRC: Mekong River Commission ณ วันที่ ๑๔ สิงหาคม ๒๕๖๒

สถานี	ระดับตลิ่ง	ระดับน้ำ ๑๒ ส.ค. ๖๒	ระดับน้ำ ๑๓ ส.ค. ๖๒	+สูงกว่าตลิ่ง -ต่ำกว่าตลิ่ง	แนวโน้ม
อ.เชียงแสน จ.เชียงราย	๑๒.๘๐	๒.๗๑	๒.๗๒	-๑๐.๐๘	เพิ่มขึ้น
อ.เชียงคาน จ.เลย	๑๖.๐๐	๗.๔๔	๗.๔๕	-๘.๕๕	เพิ่มขึ้น
อ.เมือง จ.หนองคาย	๑๒.๒๐	๔.๔๘	๔.๗๒	-๗.๔๘	เพิ่มขึ้น
อ.เมือง จ.นครพนม	๑๒.๐๐	๔.๔๘	๔.๖๒	-๗.๓๘	เพิ่มขึ้น
อ.เมือง จ.มุกดาหาร	๑๒.๕๐	๔.๗๒	๔.๖๑	-๗.๘๙	ลดลง
อ.โขงเจียม จ.อุบลราชธานี	๑๔.๕๐	๕.๓๖	๕.๒๖	-๙.๒๔	ลดลง

หมายเหตุ : ระดับ (รสม.) ข้อมูลจาก <http://www.dwr.go.th>

**ระดับน้ำ-ลุ่มน้ำเสถียรสงขลา** ลุ่มน้ำทะเลสาบสงขลา ปัจจุบันสถานการณ์น้ำในลำน้ำโดยทั่วไปอยู่ในภาวะปกติ(ระดับน้ำต่ำกว่าระดับตลิ่งต่ำสุด) สถานการณ์น้ำในลำน้ำส่วนใหญ่มีแนวโน้มลดลง/ทรงตัว (ข้อมูลวันที่ ๑๔ ส.ค. ๒๕๖๒ ที่มากรมชลประทาน) สถานีคลองลำ อ.ศรีนครินทร์ จ.พัทลุง สถานีคลองนุ้ย อ.เมือง จ.พัทลุง สถานีคลองหะ อ.หาดใหญ่ จ.สงขลา สถานีคลองอู่ตะเภา อ.สะเดา จ.สงขลา สถานีคลองอู่ตะเภา อ.คลองหอยโข่ง จ.สงขลา สถานีคลองอู่ตะเภา อ.หาดใหญ่ จ.สงขลา วัดปริมาณน้ำได้ ๒๐.๗๐ ๗.๒๑ ๔.๑๓ ๑๐.๑๔ ๓.๕๒ ๐.๐๔ เมตร



สถานีตรวจวัดระดับน้ำ (CCTV) ณ วันที่ ๑๔ สิงหาคม ๒๕๖๒ การตรวจวัดระดับน้ำจากกล้อง (CCTV) ระดับน้ำส่วนใหญ่ อยู่ในเกณฑ์ปกติ

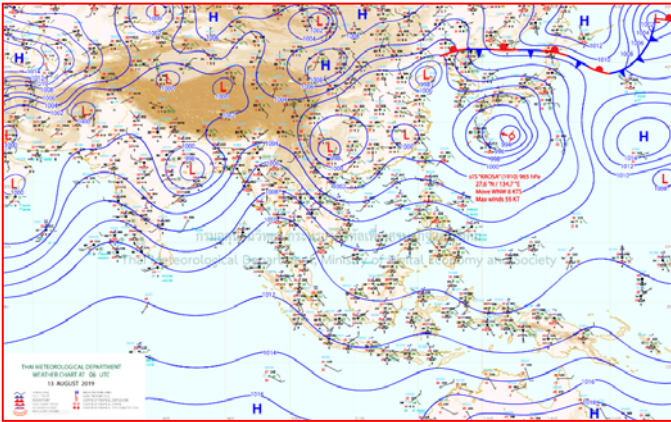
ลำดับที่	จังหวัด	สถานที่ตั้งกล้อง	แม่น้ำ/คูน้ำ	วิกฤติ น้ำแห้ง	วิกฤติ น้ำท่วม	ระดับน้ำ (ม.รทก.) พ.ศ.2562			สถานการณ์	หมายเหตุ
						9 ส.ค. 62	13 ส.ค. 62	14 ส.ค. 62		
1	จ.แพร่	สะพานมหาโพธิ์ อ.เมือง	ยม	143.18	152.33	145.25	146.40	146.50	น้ำปกติ	↑
2	จ.สุโขทัย	สะพานศรีสังขนาลัย อ.เมือง	ยม	60.14	71.78	N/A	N/A	N/A	น้ำปกติ	↔
3	จ.สุโขทัย	สะพานทรายเข้มา อ.เมือง	ยม	42.08	48.59	49.25	46.70	48.80	น้ำปกติ	↑
4	จ.พิษณุโลก	สะพานบางระเก็ก อ.บางระเก็ก	ยม	31.73	37.23	N/A	N/A	N/A	น้ำปกติ	↔
5	จ.พิจิตร	สะพานโพทะเล อ.โพทะเล	ยม	22.58	30.63	25.00	26.50	26.20	น้ำปกติ	↓
6	จ.พิษณุโลก	ไนท์บาร์ชา อ.เมือง	น่าน	37.33	45.04	N/A	N/A	N/A	น้ำปกติ	↔
7	จ.นครสวรรค์	วัดเขยไชยเหนือ อ.ชุมแสง	น่าน	18.73	25.60	N/A	N/A	N/A	น้ำปกติ	↔
8	จ.นครสวรรค์	บ้านทับกฤษ อ.ชุมแสง (ทับกฤษใต้)	น่าน	-	26.16	N/A	N/A	N/A	น้ำปกติ	↔
9	จ.อุตรดิตถ์	สะพานท่าเสา อ.เมือง	น่าน	49.22	56.91	N/A	N/A	N/A	น้ำปกติ	↔
10	จ.น่าน	สะพานนครนันทพัฒนา อ.เมือง	น่าน	192.17	197.73	N/A	N/A	N/A	น้ำปกติ	↔
11	จ.พิจิตร	สะพานเสียวเมืองพิจิตร อ.เมืองพิจิตร	น่าน	18.19	27.23	5.30	5.30	5.50	น้ำน้อย	↑
12	จ.พิษณุโลก	สะพานสุพรรณภูมิ อ.เมือง	น่าน	33.98	44.52	N/A	N/A	N/A	น้ำน้อย	↔
13	จ.อุตรธานี	สถานีหัวขบวน อ.เมือง	โขง	-	-	N/A	N/A	N/A	น้ำปกติ	↔
14	จ.เลย	สถานีแม่น้ำเลย อ.เมือง	โขง	-	-	230.50	231.50	231.35	น้ำปกติ	↓
15	จ.เชียงราย	สถานีหัวฝาย อ.แม่สาย	แม่สาย/โขง	395.79	396.50	N/A	N/A	N/A	น้ำปกติ	↔
16	จ.หนองคาย	สนง.สวนรุกขาทนงคายน อ.เมือง	โขง	157.85	166.70	N/A	N/A	N/A	น้ำปกติ	↔
17	จ.หนองคาย	วัดทุ่งธาตุ อ.โพนพิสัย	หัวขบวน/โขงอีสาน	150.50	159.43	N/A	N/A	N/A	น้ำปกติ	↔
18	จ.นครพนม	บ้านศาลปากน้ำ อ.ท่าอุเทน	น้ำสงคราม/โขงอีสาน	133.42	141.02	N/A	N/A	N/A	น้ำปกติ	↔
19	จ.นครราชสีมา	ร.ร.เทศบาล 4 อ.เมือง	ลำตะคอง/มูล	174.60	178.00	176.60	176.60	176.60	น้ำน้อย	↔
20	จ.บุรีรัมย์	สตึก อ.สตึก	มูล	123.13	128.76	124.00	124.00	124.00	น้ำปกติ	↔
21	จ.สิงห์บุรี	เชิงสะพานสิงห์บุรี อ.เมือง	เจ้าพระยา	3.45	11.50	N/A	N/A	N/A	น้ำน้อย	↔
22	จ.อ่างทอง	บ้านยางฉิม อ.โพธิ์ทอง	เจ้าพระยา	-	9.11	N/A	N/A	N/A	น้ำปกติ	↔
23	จ.พระนครศรีอยุธยา	บ้านนิคม อ.พระนครศรีอยุธยา	เจ้าพระยา	-	-	7.15	7.40	7.50	น้ำปกติ	↓
24	จ.พระนครศรีอยุธยา	อ.เสนา	น้อย/เจ้าพระยา	2.00	5.00	N/A	N/A	N/A	น้ำปกติ	↔
25	จ.อุทัยธานี	เชิงสะพานบุรีรักษ์ อ.เมือง	สะแกกรัง	15.16	19.90	5.50	5.50	5.50	น้ำปกติ	↔
26	จ.อุทัยธานี	อุทัยใหม่ อ.เมือง	สะแกกรัง	-	-	14.10	14.00	14.00	น้ำปกติ	↔
27	จ.พระนครศรีอยุธยา	สะพานปรีดี อ.พระนครศรีอยุธยา	เจ้าพระยา	-	-	-1.20	-0.90	-0.75	น้ำปกติ	↓
28	จ.สมุทรปราการ	สะพานข้ามแม่น้ำท่าจีน 3 อ.เมือง	ท่าจีน	-5.11	0.57	-0.84	-1.74	-1.74	น้ำปกติ	↔
29	จ.นครปฐม	สะพานบุญศิริ อ.บางเลน	ท่าจีน	-5.59	-0.30	-0.22	-0.22	-0.22	น้ำปกติ	↔
30	จ.นครปฐม	สะพานหลวงพ่อเป็น อ.นครไชยศรี	ท่าจีน	-3.16	2.21	0.31	0.71	0.76	น้ำปกติ	↓
31	จ.นครปฐม	สะพานข้ามแม่น้ำท่าจีน ทางหลวง 305 อ.บางเลน	ท่าจีน	-4.57	0.21	-0.54	-0.54	-0.54	น้ำน้อย	↔
32	จ.สุพรรณบุรี	สะพานวัดพระรูป อ.เมือง	ท่าจีน	-1.26	2.75	0.4	0.70	0.85	น้ำน้อย	↑
33	จ.สุพรรณบุรี	สะพานข้ามแม่น้ำท่าจีน ทางหลวง 305 อ.บางเลน	ท่าจีน	1.55	5.18	N/A	N/A	N/A	น้ำปกติ	↔
34	จ.ชัยนาท	สะพานสามงาม-ท่าโบสถ์ อ.หันคา	ท่าจีน	10.69	12.83	11.82	12.02	12.02	น้ำปกติ	↔
35	จ.ฉะเชิงเทรา	เชิงสะพานฉะเชิงเทรา อ.เมือง	บางปะกง	-0.01	1.90	N/A	N/A	N/A	น้ำปกติ	↔
36	จ.จันทบุรี	ตรงข้ามวัดจันทาราม อ.เมือง	จันทบุรี/ชายฝั่งทะเลตะวันออก	0.20	3.73	N/A	N/A	N/A	น้ำปกติ	↔
37	จ.ประจวบคีรีขันธ์	ร.ร.อนุบาลบางสะพาน อ.บางสะพาน	คลองบางสะพาน/ชายฝั่งทะเลตะวันตก	-	3.30	0.30	0.40	0.25	น้ำปกติ	↓
38	จ.สงขลา	สถานีคลองอู่ตะเภาคลองควน อ.หาดใหญ่	ทะเลสาบสงขลา	-	-	-0.10	-0.10	-0.10	น้ำน้อย	↔
39	จ.พัทลุง	สถานีคลองทะเลใหม่ อ.ตะโหมด	ทะเลสาบสงขลา	-	-	N/A	N/A	N/A	น้ำปกติ	↔
40	จ.พัทลุง	สถานีลำปำ อ.เมือง	ทะเลสาบสงขลา	-	-	-0.90	-0.90	-0.90	น้ำปกติ	↔
41	จ.เชียงราย	อุทกวิทยาเชียงแสน อ.เชียงแสน	-	-	-	N/A	N/A	N/A	น้ำปกติ	↔
42	จ.เลย	สถานีวัดน้ำโขง (MRC) เขื่อน อ.เสิงสาง	โขง	-	-	7.00	7.45	7.15	น้ำปกติ	↓
43	จ.อุบลราชธานี	สถานีวัดน้ำโขง (MRC) เขื่อน อ.โขงเจียม	-	-	-	N/A	N/A	N/A	น้ำปกติ	↔
44	จ.นครสวรรค์	บ้านบางแก้ว อ.บรรพตพิสัย	ปิง-วัง-สะแกกรัง-ป่าสัก	-	-	37.07	37.17	37.17	น้ำปกติ	↔
45	จ.ตาก	บ้านปากอ้อหัวขี้ อ.บ้านตาก	ปิง-วัง-สะแกกรัง-ป่าสัก	-	-	117.47	117.47	117.47	น้ำปกติ	↔
46	จ.เพชรบูรณ์	บ้านจางวาง อ.หล่มสัก	ปิง-วัง-สะแกกรัง-ป่าสัก	-	-	129.30	130.70	130.70	น้ำปกติ	↔
47	จ.เพชรบูรณ์	แม่น้ำป่าสักที่ อ.เมืองเพชรบูรณ์	ปิง-วัง-สะแกกรัง-ป่าสัก	-	-	110.40	110.40	110.40	น้ำปกติ	↔
48	จ.สระบุรี	แม่น้ำป่าสักที่ อ.เสาไห้	ปิง-วัง-สะแกกรัง-ป่าสัก	-	-	5.50	5.50	5.50	น้ำปกติ	↔
49	จ.สระบุรี	แม่น้ำป่าสักที่ อ.แก่งคอย	ปิง-วัง-สะแกกรัง-ป่าสัก	-	-	7.48	7.48	7.48	น้ำปกติ	↔

ปริมาณน้ำฝนสูงสุด (มม.)

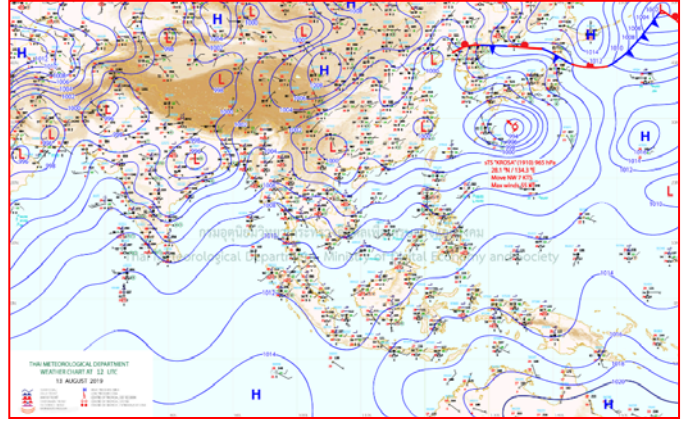
จังหวัด	๙ ส.ค. ๖๒	๑๐ ส.ค. ๖๒	๑๑ ส.ค. ๖๒	๑๒ ส.ค. ๖๒	๑๓ ส.ค. ๖๒
จ.เพชรบูรณ์	๙๕.๔	๔.๔	๓๐.๓	๑๑.๒	๖.๔
จ.นครสวรรค์	๑๒.๖	๑๕.๒	๒๗.๒	๒๑.๑	๓๓.๒
จ.สุพรรณบุรี	๑๖.๕	๑๔.๒	๑๑.๗	๕.๔	๗.๐
จ.ศรีสะเกษ	๕๕.๕	๕.๘	๐.๓	-	๑๔.๔
จ.นครราชสีมา	๓๐.๐	๒๙.๐	๓๖.๐	๙.๔	๒๔.๐
จ.ชัยภูมิ	๔๐.๕	-	๖.๕	-	๔๑.๒
จ.กำแพงเพชร	๓๙.๖	๑๔.๐	๑๓.๕	๔๕.๐	๖.๓
จ.สุรินทร์	๐.๕	๐.๔	๗๔.๘	๑๔.๑	๓.๒
จ.สระแก้ว	๗๔.๔	๔๙.๒	๓๔.๘	๒๕.๔	๓๑.๕
จ.นครนายก	๓๖.๔	๐.๔	๑๖.๒	๔.๔	๑๓.๘
จ.ปราจีนบุรี	๑๐.๐	๒๐.๕	๑๐.๖	๒.๖	๓๑.๘
จ.ฉะเชิงเทรา	๑๒.๖	๒.๔	๑๙.๑	๓.๔	๑๗.๓
จ.ชลบุรี	๑๒.๓	๐.๓	๑๑.๐	๑๕.๒	-
จ.ระยอง	๙.๐	๐.๑	๖.๗	๓.๔	๕.๕
จ.จันทบุรี	๙๓.๖	๓๘.๓	๓๖.๑	๑๐.๐	๓๔.๐
จ.ตราด	๑๖๐.๐	๔๘.๔	๔๖.๙	๖๑.๗	๑๗.๒
จ.เพชรบุรี	๒๗.๙	๐.๔	๑๘.๐	๑.๘	๙.๑
จ.ประจวบคีรีขันธ์	๓๐.๐	๙.๗	๒๒.๗	๗.๐	๐.๗
จ.ชุมพร	๓๗.๙	๒๘.๕	๓๑.๐	๕.๕	๑๒.๖
จ.สุราษฎร์ธานี	๓๗.๐	๒๐.๐	๘๐.๐	๒.๐	๑๕.๖
จ.นครศรีธรรมราช	๒๗.๓	๑๑.๕	๓๐.๕	๑๐.๒	๔.๒
จ.พัทลุง	๑๖.๖	๑๖.๘	๒๕.๐	-	๒๗.๐
จ.สงขลา	๒๔.๐	๓๕.๔	๔.๘	๐.๕	-
จ.ปัตตานี	๑๒.๒	๓๐.๕	๖.๖	-	๘.๔
จ.ยะลา	๖.๒	๗.๙	๑.๓	-	๖๐.๙
จ.นราธิวาส	๓.๘	๑๕.๒	๔๐.๐	๔.๖	๒๙.๖
จ.ระนอง	๗๖.๖	๔๒.๐	๑๖๖.๗	๔.๑	๓๐.๓
จ.พังงา	๑๑๔.๖	๑๔.๓	๒๗.๒	๕.๔	๖.๖
จ.กระบี่	๔๐.๔	๙.๑	๒๗.๔	๓๐.๖	๒.๒
จ.ภูเก็ต	๑๐.๘	๖.๖	๒๓.๗	-	๐.๔
จ.ตรัง	๓๕.๐	๓๒.๕	๖.๓	๕.๐	๕.๘
จ.สตูล	๑๕.๙	๕๔.๘	๑๓.๙	๓.๔	-



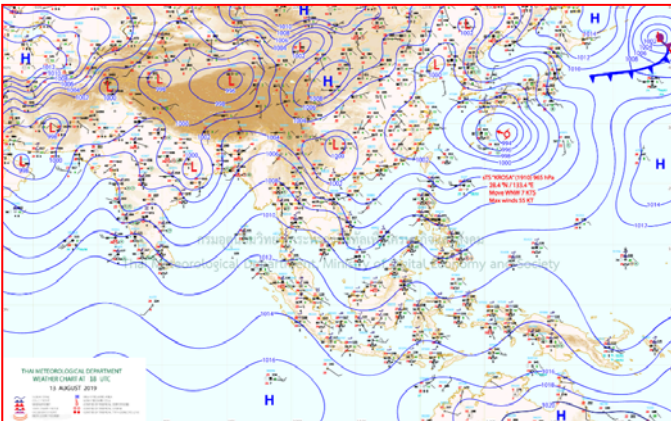
# แผนที่อากาศ



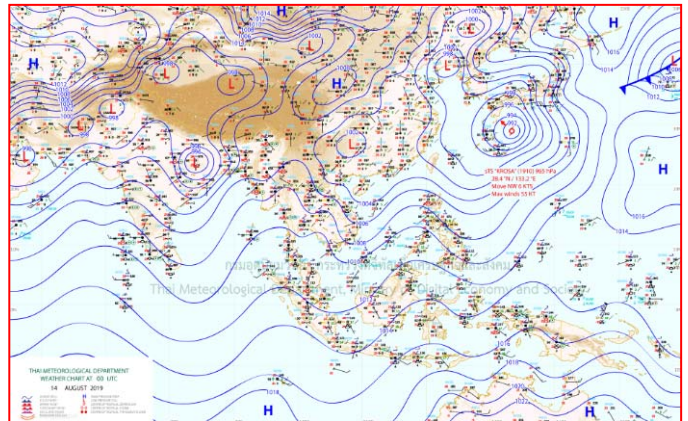
๑๓ ส.ค. ๖๒ เวลา ๐๖:๐๐ น. ๑



๑๓ ส.ค. ๖๒ เวลา ๑๒:๐๐ น. ๒



๑๔ ส.ค. ๖๒ เวลา ๐๑:๐๐ น. ๓



๑๔ ส.ค. ๖๒ เวลา ๐๗:๐๐ น. ๔

## ภาคเหนือ ภาคกลาง ภาคตะวันออก ยังมีฝนหนัก กทม.ฟ้าคะนองร้อยละ ๔๐

ประเทศไทยตอนบนยังคงมีฝนตกต่อเนื่อง โดยมีฝนตกหนักบางแห่งบริเวณภาคเหนือ ภาคกลาง และภาคตะวันออก ขอให้ประชาชนบริเวณดังกล่าวระวังอันตรายจากฝนตกหนักและฝนตกสะสมไว้ด้วย ซึ่งอาจทำให้เกิดน้ำท่วมฉับพลันและน้ำป่าไหลหลากในพื้นที่เสี่ยงภัยได้ ส่วนภาคใต้มีปริมาณฝนน้อยในระยะนี้ สำหรับทะเลอันดามันมีคลื่นสูงประมาณ ๒ เมตร บริเวณที่มีฝนฟ้าคะนองคลื่นสูงมากกว่า ๒ เมตร และอ่าวไทยตอนบนมีคลื่นสูง ๑-๒ เมตร ขอให้ชาวเรือเดินเรือด้วยความระมัดระวังในบริเวณที่มีฝนฟ้าคะนองไว้ด้วย

## พยากรณ์อากาศสำหรับประเทศไทยตั้งแต่เวลา ๐๖.๐๐ น. วันนี้ ถึง ๐๖.๐๐ น. วันพรุ่งนี้.

**ภาคเหนือ** มีเมฆมาก กับมีฝนฟ้าคะนอง ร้อยละ ๖๐ ของพื้นที่ และมีฝนตกหนักบางแห่ง บริเวณจังหวัดเชียงราย พะเยา น่าน และตาก อุณหภูมิต่ำสุด ๒๓-๒๕ องศาเซลเซียส อุณหภูมิสูงสุด ๓๑-๓๓ องศาเซลเซียส ลมตะวันตกเฉียงใต้ ความเร็ว ๑๕-๓๐ กม./ชม.

**ภาคตะวันออกเฉียงเหนือ** มีเมฆมาก กับมีฝนฟ้าคะนอง ร้อยละ ๖๐ ของพื้นที่ ส่วนมากบริเวณจังหวัดอุดรธานี หนองคาย บึงกาฬ สกลนคร นครพนม มุกดาหาร กาฬสินธุ์ ร้อยเอ็ด ยโสธร อำนาจเจริญ อุบลราชธานี ศรีสะเกษ สุรินทร์ บุรีรัมย์ นครราชสีมา และชัยภูมิ อุณหภูมิต่ำสุด ๒๔-๒๖ องศาเซลเซียส อุณหภูมิสูงสุด ๓๐-๓๕ องศาเซลเซียส ลมตะวันตกเฉียงใต้ ความเร็ว ๑๕-๓๐ กม./ชม.

**ภาคกลาง** มีเมฆมาก กับมีฝนฟ้าคะนอง ร้อยละ ๖๐ ของพื้นที่ และมีฝนตกหนักบางแห่ง บริเวณจังหวัดลพบุรี และสระบุรี อุณหภูมิต่ำสุด ๒๔-๒๖ องศาเซลเซียส อุณหภูมิสูงสุด ๓๓-๓๕ องศาเซลเซียส ลมตะวันตกเฉียงใต้ ความเร็ว ๑๕-๓๐ กม./ชม.

**ภาคตะวันออก** มีเมฆมาก กับมีฝนฟ้าคะนอง ร้อยละ ๖๐ ของพื้นที่ และมีฝนตกหนักบางแห่ง บริเวณจังหวัดนครนายก และปราจีนบุรี อุณหภูมิต่ำสุด ๒๔-๒๘ องศาเซลเซียส อุณหภูมิสูงสุด ๓๑-๓๔ องศาเซลเซียส ลมตะวันตกเฉียงใต้ ความเร็ว ๑๕-๓๕ กม./ชม. ทะเลมีคลื่นสูง ๑-๒ เมตร บริเวณที่มีฝนฟ้าคะนองคลื่นสูงประมาณ ๒ เมตร

**ภาคใต้ (ฝั่งตะวันออก)** มีเมฆเป็นส่วนมาก กับมีฝนฟ้าคะนอง ร้อยละ ๔๐ ของพื้นที่ ส่วนมากบริเวณจังหวัดเพชรบุรี ประจวบคีรีขันธ์ ชุมพร และสุราษฎร์ธานี อุณหภูมิต่ำสุด ๒๔-๒๖ องศาเซลเซียส อุณหภูมิสูงสุด ๓๓-๓๖ องศาเซลเซียส ลมตะวันตกเฉียงใต้ ความเร็ว ๑๕-๓๐ กม./ชม. ทะเลมีคลื่นสูงประมาณ ๑ เมตร บริเวณที่มีฝนฟ้าคะนองคลื่นสูง ๑-๒ เมตร

**ภาคใต้ (ฝั่งตะวันตก)** มีเมฆเป็นส่วนมาก กับมีฝนฟ้าคะนอง ร้อยละ ๓๐ ของพื้นที่ ส่วนมากบริเวณจังหวัดระนอง พังงา และภูเก็ต อุณหภูมิต่ำสุด ๒๓-๒๕ องศาเซลเซียส อุณหภูมิสูงสุด ๓๑-๓๔ องศาเซลเซียส ลมตะวันตกเฉียงใต้ ความเร็ว ๒๐-๓๕ กม./ชม. ทะเลมีคลื่นสูงประมาณ ๒ เมตร บริเวณที่มีฝนฟ้าคะนองมีคลื่นสูงมากกว่า ๒ เมตร

**กรุงเทพมหานครและปริมณฑล** มีเมฆเป็นส่วนมาก กับมีฝนฟ้าคะนอง ร้อยละ ๔๐ ของพื้นที่ อุณหภูมิต่ำสุด ๒๖-๒๗ องศาเซลเซียส อุณหภูมิสูงสุด ๓๒-๓๔ องศาเซลเซียส ลมตะวันตกเฉียงใต้ ความเร็ว ๑๕-๓๐ กม./ชม.

## ทนภัยแล้งไม่ไหวจ้างช่างขุดบ่อน้ำบาดาล

ชาวนาในอำเภอบัวใหญ่ จังหวัดนครราชสีมาได้ใช้เงินลงทุนนับแสนบาท ว่าจ้างผู้รับเหมา ขุดเจาะบ่อน้ำบาดาล ได้ดินลึกกว่า ๖๐ เมตร เพื่อสูบน้ำขึ้นมาหล่อเลี้ยงต้นข้าวนาปี ที่กำลังขาดน้ำ หลังน้ำที่ทำการกักเก็บไว้ไม่เพียงพอ หวันต้นข้าวที่ปลูกล้มตายหมด นายทนต์ศักดิ์ ท้าวนอก อายุ ๔๔ ปี ชาวนาบ้านดอนแปะ ตำบลกุดจอก อำเภอบัวใหญ่ ซึ่งเป็นชาวนาอีกคนหนึ่งรู้สึกภัยแล้งด้วยตัวเองด้วยการลงทุนว่าจ้างช่างขุดเจาะบ่อน้ำบาดาล มาขุดเจาะบ่อน้ำในนาข้าวของตนเองเพื่อสูบน้ำได้ดินขึ้นมาใช้หล่อเลี้ยงต้นข้าว จำนวน ๓๔ ไร่ ซึ่งเป็นข้าวหอมมะลิ หลังฝนไม่ตกมานานหลายเดือนแล้ว โดยว่าจ้างช่างขุดเจาะบ่อน้ำบาดาล บ่อละ ๑๘,๐๐๐ บาท ลึก ๖๐ เมตร ได้ทำการขุดเจาะบ่อน้ำบาดาลในที่นามาแล้ว ๔ บ่อ เป็นเงินนับแสนบาท สำหรับการเจาะบ่อน้ำบาดาล เพื่อนำน้ำขึ้นมาเป็นน้ำต้นทุนในการทำนา เป็นวิธีการที่ชาวนาในพื้นที่นอกเขตชลประทาน นำมาใช้ในการแก้ปัญหาขาดน้ำในการทำนา โดยชาวนาต้องยอมลงทุนเจาะบ่อน้ำบาดาลเอง ซึ่งถือเป็นหนทางสุดท้าย หลังฝนทิ้งช่วงนานกว่าปกติ

## สระผลิตประปาพิมายแห้งขอต้องเปิดสระให้จับปลา



ชาวบ้านกว่า ๕๐๐ คน ของบ้านหนองกรวด ม.๑๖ ต.โบสถ์ อ.พิมาย จ.นครราชสีมา พากันนำแหและสวิง ลงไปจับปลาในสระน้ำขนาดใหญ่อยู่ติดกับประปาหมู่บ้าน กันอย่างคึกคัก ซึ่งนายวิโรจน์ นามพิมูล อายุ ๔๔ ปี ผู้ใหญ่บ้าน ม.๑๖ บ้านหนองกรวด ต.โบสถ์ เปิดเผยว่า เป็นกิจกรรมที่ ๓ หมู่บ้านใน ต.โบสถ์ ได้ร่วมกันจัดขึ้น สืบเนื่องมาจากน้ำดิบในสระน้ำดังกล่าวที่ใช้สำหรับผลิตประปาหมู่บ้าน ปัจจุบันประสบภัยแล้งทำให้ปริมาณน้ำเริ่มแห้งขอด ระดับน้ำลดลงเหลือ ๘๐ เซนติเมตรเท่านั้น ไม่สามารถสูบน้ำขึ้นมาผลิตประปาแจกจ่ายให้ชาวบ้าน ๓ หมู่บ้านได้ ประกอบด้วยบ้านหนองกรวด ม.๑๖, บ้านลู่ตามัน ม.๒ และบ้านหนองบึง ม.๑๕ ต.โบสถ์ อ.พิมาย จ.นครราชสีมา จึงจำเป็นต้องหางบประมาณมาจัดซื้อเครื่องปั้มน้ำขนาดใหญ่และท่อยาว ประมาณ ๘๐๐ เมตร เป็นจำนวนเงินกว่า ๑ แสนบาท เพื่อสูบน้ำมาจากลำมาศไปผลิตน้ำประปาให้ชาวบ้านที่ได้รับความเดือดร้อนไม่มีน้ำใช้อุปโภคบริโภค ประกอบกับปีนี้ในสระได้แห้งขอด ก่อนที่ปลาจำนวนมากจะขาดน้ำตาย คณะกรรมการหมู่บ้านทั้ง ๓ หมู่บ้าน จึงหารือกันจัดกิจกรรมทอดแหจับปลา ทหารายได้สมทบกองทุนน้ำประปาหมู่บ้าน เพื่อจัดซื้อเครื่องปั้มน้ำและท่อน้ำ ซึ่งเป็นครั้งแรกในรอบ ๓๐ ปี ที่ไม่เคยประกาศจับปลาในสระน้ำแห่งนี้

พอชาวบ้านทราบข่าว จึงแห่พากันมาจับปลากันอย่างคึกคัก โดยเปิดโอกาสให้ชาวบ้านที่สนใจมาจับปลาในสระน้ำเนื้อที่ ๒๕ ไร่ ที่กำลังจะแห้งขอด แต่มีปลาตัวใหญ่ๆหลายชนิด เป็นปลาธรรมชาติ นำอุปกรณ์จับปลามาร่วมกิจกรรม โดยชาวบ้านที่นำแหมาจับปลาจะคิดในราคา ๑๕๐ บาท, สวิง ๔๐ บาท ซึ่งชาวบ้านบางรายสามารถจับปลาขนาดใหญ่อย่างเช่น ปลาทราย ในสระแห่งนี้ได้ ขณะที่บางรายจับได้ปลาขนาดเล็ก เมื่อจับเสร็จก็นำขึ้นฝั่ง ตั้งเตาย่างปลารับประทานกันอย่างเอร็ดอร่อยอยู่รอบสระนั่นเอง

