



# รายงานสถานการณ์น้ำ ศูนย์ป้องกันวิกฤติน้ำ กรมทรัพยากรน้ำ วันศุกร์ ที่ ๑๖ สิงหาคม ๒๕๖๒

**สภาวะอากาศ** ประเทศไทยยังคงมีฝนตกต่อเนื่อง โดยมีฝนตกหนักบางแห่งบริเวณภาคเหนือ ภาคตะวันออกเฉียงเหนือ และภาคใต้ฝั่งตะวันตก ขอให้ประชาชนบริเวณดังกล่าวระวังอันตรายจากฝนตกหนักและฝนที่ตกสะสมไว้ด้วย สำหรับทะเลอันดามันมีคลื่นสูงประมาณ ๒ เมตร บริเวณที่มีฝนฟ้าคะนองคลื่นสูงมากกว่า ๒ เมตร และอ่าวไทยตอนบนมีคลื่นสูง ๑-๒ เมตร ขอให้ชาวเรือเดินเรือด้วยความระมัดระวังในบริเวณที่มีฝนฟ้าคะนองไว้ด้วย

อนึ่ง พายุโซนร้อน“กรอซา” (KORSA) บริเวณชายฝั่งทางตอนใต้ของประเทศญี่ปุ่น คาดว่าจะเคลื่อนตัวผ่านประเทศญี่ปุ่นตอนใต้ลงสู่ทะเลญี่ปุ่นในระยะต่อไป สำหรับผู้ที่จะเดินทางไปประเทศญี่ปุ่น และประเทศเกาหลี ควรตรวจสอบสภาพอากาศก่อนออกเดินทางด้วย



## สถานการณ์น้ำ

กรมอุตุนิยมวิทยา เผยคลื่น ๓๔ จังหวัด ฝนมาตามนัด พื้นที่ ภาคเหนือ ภาคตะวันออกเฉียงเหนือ ภาคใต้ กทม.

นครราชสีมา ภัยแล้งทำพิษแตงโมขาดตลาด

สุรินทร์ “ธรรมนัส” ลุยแก้แล้งสุรินทร์แบบยั่งยืน

(หมายเหตุ ข้อมูลข่าวจาก เดลินิวส์/ไอ เอ็น เอ็น)

## สถานการณ์น้ำต่างประเทศ

## สถานการณ์น้ำ

ระดับน้ำในแม่น้ำโขง : MRC: Mekong River Commission ณ วันที่ ๑๕ สิงหาคม ๒๕๖๒

สถานี	ระดับตลิ่ง	ระดับน้ำ ๑๓ ส.ค. ๖๒	ระดับน้ำ ๑๔ ส.ค. ๖๒	+สูงกว่าตลิ่ง -ต่ำกว่าตลิ่ง	แนวโน้ม
อ.เชียงแสน จ.เชียงราย	๑๒.๘๐	๒.๗๒	๒.๔๓	-๑๐.๓๗	ลดลง
อ.เชียงคาน จ.เลย	๑๖.๐๐	๗.๔๕	๗.๑๖	-๘.๘๔	ลดลง
อ.เมือง จ.หนองคาย	๑๒.๒๐	๔.๗๒	๔.๗๔	-๗.๔๖	เพิ่มขึ้น
อ.เมือง จ.นครพนม	๑๒.๐๐	๔.๖๒	๕.๑๕	-๖.๘๕	เพิ่มขึ้น
อ.เมือง จ.มุกดาหาร	๑๒.๕๐	๔.๖๑	๔.๘๖	-๗.๖๔	เพิ่มขึ้น
อ.โขงเจียม จ.อุบลราชธานี	๑๔.๕๐	๕.๒๖	๕.๑๓	-๙.๓๗	ลดลง

หมายเหตุ : ระดับ (รสม.) ข้อมูลจาก <http://www.dwr.go.th>

**ระดับน้ำ-ลุ่มน้ำเสถียรสงขลา** ลุ่มน้ำทะเลสาบสงขลา ปัจจุบันสถานการณ์น้ำในลำน้ำโดยทั่วไปอยู่ในภาวะปกติ(ระดับน้ำต่ำกว่าระดับตลิ่งต่ำสุด) สถานการณ์น้ำในลำน้ำส่วนใหญ่มีแนวโน้มลดลง/ทรงตัว (ข้อมูลวันที่ ๑๕ ส.ค. ๒๕๖๒ ที่มากรมชลประทาน) สถานีคลองลำ อ.ศรีนครินทร์ จ.พัทลุง สถานีคลองน่วย อ.เมือง จ.พัทลุง สถานีคลองหวะ อ.หาดใหญ่ จ.สงขลา สถานีคลองอู่ตะเภา อ.สะเตกา จ.สงขลา สถานีคลองอู่ตะเภา อ.คลองหอยโข่ง จ.สงขลา สถานีคลองอู่ตะเภา อ.หาดใหญ่ จ.สงขลา วัดปริมาณน้ำได้ ๒๐.๖๘ ๗.๔๗ ๔.๑๓ ๙.๘๔ ๓.๑๕ ๐.๐๐ เมตร



สถานีตรวจวัดระดับน้ำ (CCTV) ณ วันที่ ๑๕ สิงหาคม ๒๕๖๒ การตรวจวัดระดับน้ำจากกล้อง (CCTV) ระดับน้ำส่วนใหญ่ อยู่ในเกณฑ์ปกติ

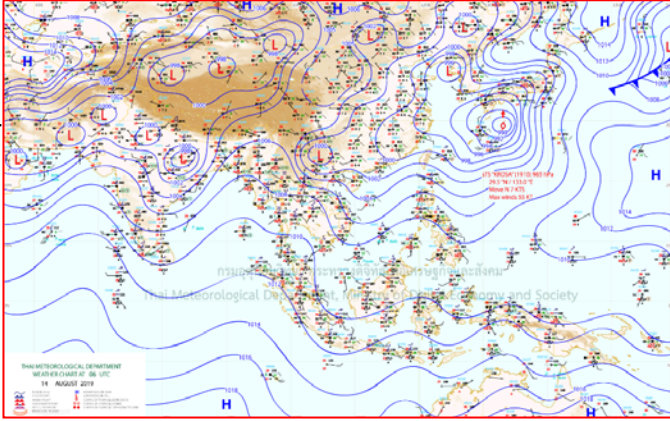
ลำดับที่	จังหวัด	สถานที่ตั้งกล้อง	แม่น้ำ/ลำน้ำ	วิกฤติ น้ำแล้ง	วิกฤติ น้ำท่วม	ระดับน้ำ (ม.รทก.) พ.ศ.2562			สถานการณ์	หมายเหตุ
						ระดับน้อยกว่า	ระดับมากกว่า	13 ส.ค. 62		
1	จ.แพร่	สะพานมหาโพธิ์ อ.เมือง	ยม	143.18	152.33	146.40	146.50	145.60	น้ำปกติ	↑
2	จ.สุโขทัย	สะพานศรีสังขาน้อย อ.เมือง	ยม	60.14	71.78	N/A	N/A	N/A	น้ำปกติ	↔
3	จ.สุโขทัย	สะพานทรายเมฆา อ.เมือง	ยม	42.48	48.59	46.70	48.80	48.80	น้ำปกติ	↔
4	จ.พิษณุโลก	สะพานบางระกำ อ.บางระกำ	ยม	31.73	37.23	N/A	N/A	N/A	น้ำปกติ	↔
5	จ.พิจิตร	สะพานไทยทะเล อ.ไทยทะเล	ยม	22.58	30.63	26.50	26.20	26.10	น้ำปกติ	↓
6	จ.พิษณุโลก	โนนท่าเขาวัง อ.เมือง	น่าน	37.33	45.04	N/A	N/A	N/A	น้ำปกติ	↔
7	จ.นครสวรรค์	วัดเกษไชโยเหนือ อ.ชุมแสง	น่าน	18.73	25.60	N/A	N/A	N/A	น้ำปกติ	↔
8	จ.นครสวรรค์	บ้านทับกฤช อ.ชุมแสง (ทับกฤชใต้)	น่าน	-	26.16	N/A	N/A	N/A	น้ำปกติ	↔
9	จ.อุตรดิตถ์	สะพานนาเสา อ.เมือง	น่าน	49.22	56.91	N/A	N/A	N/A	น้ำปกติ	↔
10	จ.น่าน	สะพานนครนันทพัฒนา อ.เมือง	น่าน	192.17	197.73	N/A	N/A	N/A	น้ำปกติ	↔
11	จ.พิจิตร	สะพานเสียวพิกุล อ.บางมูลนาก	น่าน	18.19	27.23	5.30	5.50	5.80	น้ำน้อย	↑
12	จ.พิษณุโลก	สะพานสุพรรณกัลยา อ.เมือง	น่าน	33.98	44.52	N/A	N/A	N/A	น้ำน้อย	↔
13	จ.อุตรธานี	สถานีห้วยหลวง อ.เมือง	โขง	-	-	N/A	N/A	N/A	น้ำปกติ	↔
14	จ.เลย	สถานีแม่น้ำเลย อ.เมือง	โขง	-	-	231.50	231.35	230.85	น้ำปกติ	↓
15	จ.เชียงราย	สถานีห้วยฝาย อ.แม่สาย	แม่สาย/โขง	395.79	396.50	N/A	N/A	N/A	น้ำปกติ	↔
16	จ.หนองคาย	ตง.สวนอุทกหนองคาย อ.เมือง	โขง	157.85	166.70	N/A	N/A	N/A	น้ำปกติ	↔
17	จ.หนองคาย	วัดทุ่งธาตุ อ.โพนพิสัย	ห้วยหลวง/โขงสีฐาน	150.50	159.43	N/A	N/A	N/A	น้ำปกติ	↔
18	จ.นครพนม	บ้านตาลปากน้ำ อ.ท่าอุเทน	น้ำสงคราม/โขงสีฐาน	133.42	141.02	N/A	N/A	N/A	น้ำปกติ	↔
19	จ.นครราชสีมา	ร.ร.เทศบาล 4 อ.เมือง	ลำตะคอง/มูล	174.60	178.00	176.60	176.60	176.60	น้ำน้อย	↔
20	จ.บุรีรัมย์	สตึก อ.สตึก	มูล	123.13	128.76	124.00	124.00	124.00	น้ำปกติ	↔
21	จ.สิงห์บุรี	เชิงสะพานสิงห์บุรี อ.เมือง	เจ้าพระยา	3.45	11.50	N/A	N/A	N/A	น้ำน้อย	↔
22	จ.อ่างทอง	บ้านบางสนธิ อ.โพธิ์ทอง	เจ้าพระยา	-	9.11	N/A	N/A	N/A	น้ำปกติ	↔
23	จ.พระนครศรีอยุธยา	บ้านนิคม อ.พระนครศรีอยุธยา	เจ้าพระยา	-	-	7.40	7.50	7.50	น้ำปกติ	↔
24	จ.พระนครศรีอยุธยา	อ.เสนา	น้อย/เจ้าพระยา	2.00	5.00	N/A	N/A	N/A	น้ำปกติ	↔
25	จ.อุทัยธานี	เชิงสะพานวิริรักษ์ อ.เมือง	สะแกกรัง	15.16	19.90	5.50	5.50	5.50	น้ำปกติ	↔
26	จ.อุทัยธานี	อุทัยใหม่ อ.เมือง	สะแกกรัง	-	-	14.00	14.00	14.10	น้ำปกติ	↑
27	จ.พระนครศรีอยุธยา	สะพานศิริพิชัย อ.พระนครศรีอยุธยา	เจ้าพระยา	-	-	-0.90	-0.75	-0.80	น้ำปกติ	↓
28	จ.สมุทรปราการ	สะพานข้ามแม่น้ำท่าจีน 3 อ.เมือง	ท่าจีน	-5.11	0.57	-1.74	-1.74	-1.44	น้ำปกติ	↑
29	จ.นครปฐม	สะพานบุญรัตนประยูรรัตน์ อ.สามพราน	ท่าจีน	-5.59	-0.30	-0.22	-0.22	-0.22	น้ำปกติ	↔
30	จ.นครปฐม	สะพานหลวงพ่อเป็น อ.นครไชยศรี	ท่าจีน	-3.16	2.21	0.71	0.76	0.76	น้ำปกติ	↔
31	จ.นครปฐม	สะพานข้ามแม่น้ำท่าจีน ทางหลวง 3866 อ.บางเลน	ท่าจีน	-4.57	0.21	-0.54	-0.54	-0.54	น้ำน้อย	↔
32	จ.สุพรรณบุรี	สะพานวัดพระรูป อ.เมือง	ท่าจีน	-1.26	2.75	0.7	0.85	0.85	น้ำน้อย	↔
33	จ.สุพรรณบุรี	สะพานข้ามแม่น้ำท่าจีน ทางหลวง 3866 อ.บางเลน	ท่าจีน	1.55	5.18	N/A	N/A	N/A	น้ำปกติ	↔
34	จ.ชัยนาท	สะพานสามก้าม-ท่าโสม อ.หันคา	ท่าจีน	10.69	12.83	12.02	12.02	12.02	น้ำปกติ	↔
35	จ.ฉะเชิงเทรา	เชิงสะพานฉะเชิงเทรา อ.เมือง	บางปะกง	-0.01	1.90	N/A	N/A	N/A	น้ำปกติ	↔
36	จ.จันทบุรี	ตรงข้ามวัดจันทนาราม อ.เมือง	จันทบุรี/ชายฝั่งทะเลตะวันออก	0.20	3.73	N/A	N/A	N/A	น้ำปกติ	↔
37	จ.ประจวบคีรีขันธ์	ร.ร.อนุบาลบางสะพาน อ.บางสะพาน	คลองบางสะพาน/ชายฝั่งทะเลตะวันตก	-	3.30	0.40	0.25	0.20	น้ำปกติ	↓
38	จ.สงขลา	สถานีคลองอู่เขมาตอนกลาง อ.ทหใหญ่	ทะเลสาบสงขลา	-	-	-0.10	-0.10	0.30	น้ำน้อย	↑
39	จ.พัทลุง	สถานีคลองทะเลใหม่ อ.ตะโหมด	ทะเลสาบสงขลา	-	-	N/A	N/A	N/A	น้ำปกติ	↔
40	จ.พัทลุง	สถานีลำปำ อ.เมือง	ทะเลสาบสงขลา	-	-	-0.90	-0.90	-0.90	น้ำปกติ	↔
41	จ.เชียงใหม่	อุทกวิทยาเชียงใหม่ อ.เชียงใหม่	-	-	-	N/A	N/A	N/A	น้ำปกติ	↔
42	จ.เลย	สถานีวัดแม่น้ำโขง (MRC) เชียงคาน อ.เชียงคาน	โขง	-	-	7.45	7.15	7.30	น้ำปกติ	↓
43	จ.อุบลราชธานี	สถานีวัดแม่น้ำโขง (MRC) โขงสิม อ.โขงสิม	-	-	-	N/A	N/A	N/A	น้ำปกติ	↔
44	จ.นครสวรรค์	บ้านบางแก้ว อ.บรรพตพิสัย	ปิง-วัง-สะนกกิ่ง-ป่าสัก	-	-	37.17	37.17	37.17	น้ำปกติ	↔
45	จ.ตาก	บ้านปากร่องห้วยจี่ อ.บ้านตาก	ปิง-วัง-สะนกกิ่ง-ป่าสัก	-	-	117.47	117.47	117.47	น้ำปกติ	↔
46	จ.เพชรบูรณ์	บ้านจางวาง อ.หล่มสัก	ปิง-วัง-สะนกกิ่ง-ป่าสัก	-	-	130.70	130.70	130.70	น้ำปกติ	↔
47	จ.เพชรบูรณ์	แม่น้ำป่าสักที่ อ.เมืองเพชรบูรณ์	ปิง-วัง-สะนกกิ่ง-ป่าสัก	-	-	110.40	110.40	110.40	น้ำปกติ	↔
48	จ.สระบุรี	แม่น้ำป่าสักที่ อ.เสาไห้	ปิง-วัง-สะนกกิ่ง-ป่าสัก	-	-	5.50	5.50	5.50	น้ำปกติ	↔
49	จ.สระบุรี	แม่น้ำป่าสักที่ อ.แก่งคอย	ปิง-วัง-สะนกกิ่ง-ป่าสัก	-	-	7.48	7.48	7.48	น้ำปกติ	↔

## ปริมาณน้ำฝนสูงสุด (มม.)

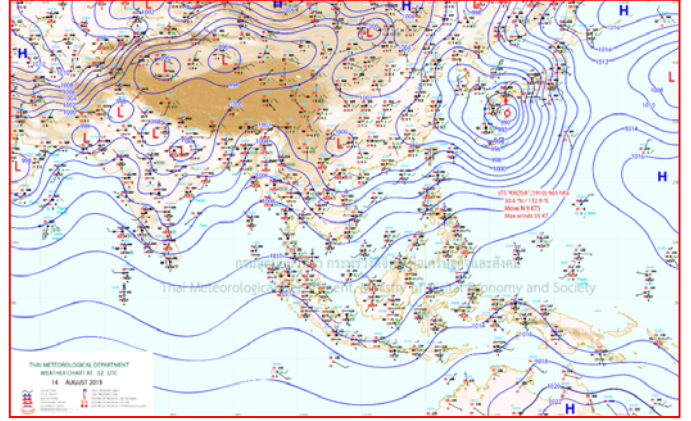
จังหวัด	๑๐ ส.ค. ๖๒	๑๑ ส.ค. ๖๒	๑๒ ส.ค. ๖๒	๑๓ ส.ค. ๖๒	๑๔ ส.ค. ๖๒
จ.เพชรบูรณ์	๔.๔	๓๐.๓	๑๑.๒	๖.๔	๒๐.๔
จ.นครสวรรค์	๑๕.๒	๒๗.๒	๒๑.๑	๓๓.๒	๒๕.๕
จ.สุพรรณบุรี	๑๔.๒	๑๑.๗	๕.๔	๗.๐	๕.๑
จ.ศรีสะเกษ	๕.๘	๐.๓	-	๑๔.๔	๑๖.๐
จ.นครราชสีมา	๒๙.๐	๓๖.๐	๙.๔	๒๔.๐	๑๗.๗
จ.ชัยภูมิ	-	๖.๕	-	๔๑.๒	-
จ.กำแพงเพชร	๑๔.๐	๑๓.๕	๔๕.๐	๖.๓	๑.๐
จ.สุรินทร์	๐.๔	๗๔.๘	๑๔.๑	๓.๒	๑๒.๐
จ.สระแก้ว	๔๙.๒	๓๔.๘	๒๕.๔	๓๑.๕	๐.๕
จ.พิษณุโลก	๒.๐	๖๓.๔	๑๔.๑	๓๔.๐	๔๔.๓
จ.นครนายก	๐.๔	๑๖.๒	๔.๔	๑๓.๘	๔๖.๒
จ.ฉะเชิงเทรา	๒.๔	๑๙.๑	๓.๔	๑๗.๓	๐.๖
จ.ปราจีนบุรี	๒๐.๕	๑๐.๖	๒.๖	๓๑.๘	๔๓.๐
จ.ชลบุรี	๐.๓	๑๑.๐	๑๕.๒	-	๘.๙
จ.ระยอง	๐.๑	๖.๗	๓.๔	๕.๕	๒.๔
จ.จันทบุรี	๓๘.๓	๓๖.๑	๑๐.๐	๓๔.๐	-
จ.ตราด	๔๘.๔	๔๖.๙	๖๑.๗	๑๗.๒	๑๐.๒
จ.เพชรบุรี	๐.๔	๑๘.๐	๑.๘	๙.๑	-
จ.ประจวบคีรีขันธ์	๙.๗	๒๒.๗	๗.๐	๐.๗	๑๒.๗
จ.ชุมพร	๒๘.๕	๓๑.๐	๕.๕	๑๒.๖	๖.๒
จ.สุราษฎร์ธานี	๒๐.๐	๘๐.๐	๒.๐	๑๕.๖	๑๖.๘
จ.นครศรีธรรมราช	๑๑.๕	๓๐.๕	๑๐.๒	๔.๒	๔๓.๕
จ.พัทลุง	๑๖.๘	๒๕.๐	-	๒๗.๐	๑๘.๐
จ.สงขลา	๓๕.๔	๔.๘	๐.๕	-	๒.๘
จ.ปัตตานี	๓๐.๕	๖.๖	-	๘.๔	๒๐.๘
จ.ยะลา	๗.๙	๑.๓	-	๖๐.๙	๓.๑
จ.นราธิวาส	๑๕.๒	๔๐.๐	๔.๖	๒๙.๖	๗.๖
จ.ระนอง	๔๒.๐	๑๖๖.๗	๔.๑	๓๐.๓	๔๓.๒
จ.พังงา	๑๔.๓	๒๗.๒	๕.๔	๖.๖	๑๓.๒
จ.ภูเก็ต	๖.๖	๒๓.๗	-	๐.๔	๘.๘
จ.กระบี่	๙.๑	๒๗.๔	๓๐.๖	๒.๒	๗.๖
จ.ตรัง	๓๒.๕	๖.๓	๕.๐	๕.๘	๖๔.๐
จ.สตูล	๕๔.๘	๑๓.๙	๓.๔	-	๗๔.๗



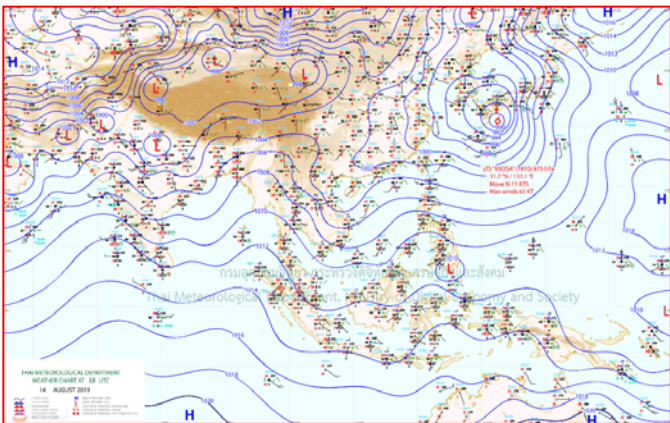
# แผนที่อากาศ



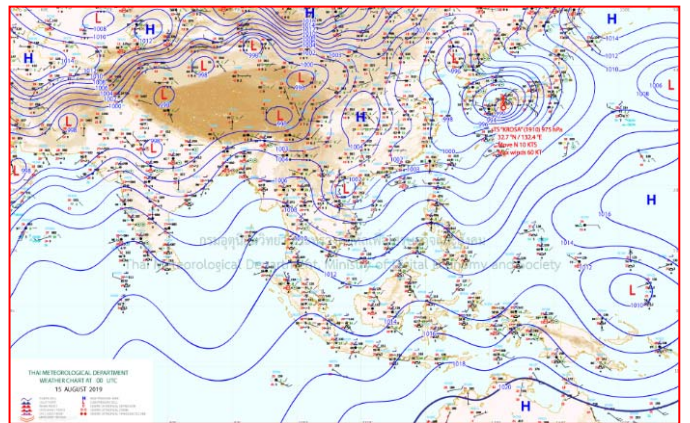
๑๔ ส.ค. ๖๒ เวลา ๑๓:๐๐ น. ๑



๑๔ ส.ค. ๖๒ เวลา ๑๙:๐๐ น. ๒



๑๕ ส.ค. ๖๒ เวลา ๐๑:๐๐ น. ๓



๑๕ ส.ค. ๖๒ เวลา ๐๗:๐๐ น. ๔

## ลึ้น ๓๔ จังหวัด ฝนมาตามนัด พื้นที่ ภาคเหนือ ภาคตะวันออกเฉียงเหนือ ภาคใต้ กทม.

ประเทศไทยยังคงมีฝนตกต่อเนื่อง โดยมีฝนตกหนักบางแห่งบริเวณภาคเหนือ ภาคตะวันออกเฉียงเหนือ และภาคใต้ฝั่งตะวันตก ขอให้ประชาชนบริเวณดังกล่าวระวังอันตรายจากฝนตกหนักและฝนตกสะสมไว้ด้วย ซึ่งอาจทำให้เกิดน้ำท่วมฉับพลันและน้ำป่าไหลหลากในพื้นที่เสี่ยงภัยได้ สำหรับทะเลอันดามันมีคลื่นสูงประมาณ ๒ เมตร บริเวณที่มีฝนฟ้าคะนองคลื่นสูงมากกว่า ๒ เมตร และอ่าวไทยตอนบนมีคลื่นสูง ๑-๒ เมตร ขอให้ชาวเรือเดินเรือด้วยความระมัดระวังในบริเวณที่มีฝนฟ้าคะนองไว้ด้วย

### พยากรณ์อากาศสำหรับประเทศไทยตั้งแต่เวลา ๐๖.๐๐ น. วันนี้ ถึง ๐๖.๐๐ น. วันพรุ่งนี้.

**ภาคเหนือ** มีเมฆมาก กับมีฝนฟ้าคะนอง ร้อยละ ๖๐ ของพื้นที่ และมีฝนตกหนักบางแห่ง บริเวณจังหวัดเชียงราย พะเยา น่าน อุตรดิตถ์ พิษณุโลก และตาก อุณหภูมิต่ำสุด ๒๓-๒๕ องศาเซลเซียส อุณหภูมิสูงสุด ๓๐-๓๒ องศาเซลเซียส ลมตะวันตกเฉียงใต้ ความเร็ว ๑๕-๓๐ กม./ชม.

**ภาคตะวันออกเฉียงเหนือ** มีเมฆมาก กับมีฝนฟ้าคะนอง ร้อยละ ๖๐ ของพื้นที่ และมีฝนตกหนักบางแห่ง บริเวณจังหวัดบึงกาฬ สกลนคร นครพนม มุกดาหาร ยโสธร อำนาจเจริญ อุบลราชธานี สุรินทร์ และศรีสะเกษ อุณหภูมิต่ำสุด ๒๓-๒๕ องศาเซลเซียส อุณหภูมิสูงสุด ๒๙-๓๕ องศาเซลเซียส ลมตะวันตกเฉียงใต้ ความเร็ว ๑๕-๓๐ กม./ชม.

**ภาคกลาง** มีเมฆเป็นส่วนมาก กับมีฝนฟ้าคะนอง ร้อยละ ๔๐ ของพื้นที่ ส่วนมากบริเวณจังหวัดกาญจนบุรี อุทัยธานี ชัยนาท นครสวรรค์ ลพบุรี และสระบุรี อุณหภูมิต่ำสุด ๒๔-๒๖ องศาเซลเซียส อุณหภูมิสูงสุด ๓๓-๓๔ องศาเซลเซียส ลมตะวันตกเฉียงใต้ ความเร็ว ๑๕-๓๐ กม./ชม.

**ภาคตะวันออก** มีเมฆเป็นส่วนมาก กับมีฝนฟ้าคะนอง ร้อยละ ๔๐ ของพื้นที่ ส่วนมากบริเวณจังหวัดชลบุรี ระยอง จันทบุรี และตราด อุณหภูมิต่ำสุด ๒๔-๒๘ องศาเซลเซียส อุณหภูมิสูงสุด ๓๐-๓๔ องศาเซลเซียส ลมตะวันตกเฉียงใต้ ความเร็ว ๑๕-๓๕ กม./ชม. ทะเลมีคลื่นสูง ๑-๒ เมตร บริเวณที่มีฝนฟ้าคะนองคลื่นสูงประมาณ ๒ เมตร

**ภาคใต้ (ฝั่งตะวันออก)** มีเมฆเป็นส่วนมาก กับมีฝนฟ้าคะนอง ร้อยละ ๔๐ ของพื้นที่ ส่วนมากบริเวณจังหวัดเพชรบุรี ประจวบคีรีขันธ์ ชุมพร และสุราษฎร์ธานี อุณหภูมิต่ำสุด ๒๔-๒๖ องศาเซลเซียส อุณหภูมิสูงสุด ๓๓-๓๖ องศาเซลเซียส ลมตะวันตกเฉียงใต้ ความเร็ว ๑๕-๓๐ กม./ชม. ทะเลมีคลื่นสูงประมาณ ๑ เมตร บริเวณที่มีฝนฟ้าคะนองคลื่นสูง ๑-๒ เมตร

**ภาคใต้ (ฝั่งตะวันตก)** มีเมฆมาก กับมีฝนฟ้าคะนอง ร้อยละ ๖๐ ของพื้นที่ และมีฝนตกหนักบางแห่ง บริเวณจังหวัดระนอง กระบี่ ตรัง และสตูล อุณหภูมิต่ำสุด ๒๔-๒๖ องศาเซลเซียส อุณหภูมิสูงสุด ๓๑-๓๔ องศาเซลเซียส ลมตะวันตกเฉียงใต้ ความเร็ว ๒๐-๓๕ กม./ชม. ทะเลมีคลื่นสูงประมาณ ๒ เมตร บริเวณที่มีฝนฟ้าคะนองมีคลื่นสูงมากกว่า ๒ เมตร

**กรุงเทพมหานครและปริมณฑล** มีเมฆเป็นส่วนมาก กับมีฝนฟ้าคะนอง ร้อยละ ๔๐ ของพื้นที่ อุณหภูมิต่ำสุด ๒๖-๒๗ องศาเซลเซียส อุณหภูมิสูงสุด ๓๑-๓๔ องศาเซลเซียส ลมตะวันตกเฉียงใต้ ความเร็ว ๑๕-๓๐ กม./ชม.

### ภัยแล้งทำพิษแดงโมขาดตลาด

กรณีในหลายพื้นที่ของจังหวัดนครราชสีมาได้ประสบกับปัญหาภัยแล้งฝนทิ้งช่วงนานทำให้เกษตรกรหลายรายได้รับความเดือดร้อนโดยเฉพาะเกษตรกรผู้ปลูกแดงโมขาย ในตำบลหินดาด อำเภอห้วยแถลง จังหวัดนครราชสีมา ประกอบกับปัญหาภัยแล้งทำผลผลิตแดงโมออกสู่ตลาดลดลงกว่าครึ่ง จำเป็นต้องปล่อยให้พ่อค้าคนกลางมารับเหมาซื้อแดงโมถึงสวนในราคาถูก

นายตา อัมมาตย์มนตรี อายุ ๗๑ ปี พ่อค้าขายแดงโมรายหนึ่งในตำบลหินดาด อำเภอห้วยแถลง ได้บอกว่า ตนได้ลงทุนเหมาซื้อแดงโมจากเจ้าของสวน คันรลปิกอ์พละ ๕,๐๐๐ บาท เพื่อนำแดงโมไปจำหน่ายต่อ แต่ผลผลิตมีขนาดเล็กมาก ทำให้ขายยาก ไม่ค่อยมีคนซื้อส่งผลทำให้แดงโมที่รับซื้อมาต้องเน่าเสียหาย เพราะลูกค้าส่วนใหญ่ ต้องการแดงโมลูกใหญ่ แต่ในปีี้แดงโมลูกใหญ่ขาดตลาด เพราะเจอภัยแล้ง มีเพียงแดงโมลูกขนาดเล็ก ส่งผลกระทบต่อ

พ่อค้าคนกลางไม่มีแต่งโมจำหน่ายตามความต้องการของลูกค้า เพราะว่าเกษตรกรผู้ปลูกแต่งโมหลายรายประสบปัญหาขาดทุน จากภาวะฝนทิ้งช่วงนาน และในพื้นที่ ประสบกับภัยแล้งอย่างหนัก

### “ธรรมนัส” ลุยแก้แล้งสุรินทร์แบบยั่งยืน

ร้อยเอกธรรมนัส พรหมเผ่า รัฐมนตรีช่วยว่าการกระทรวงเกษตรและสหกรณ์ เปิดเผยภายหลังการลงพื้นที่ตรวจติดตามการแก้ไขปัญหาภัยแล้ง และปล่อยขบวนรถน้ำแก้ปัญหาภัยแล้งช่วย โรงพยาบาลสุรินทร์ ณ จังหวัดสุรินทร์ ว่า “จังหวัดสุรินทร์ได้รับการประกาศเป็นพื้นที่ประสบภัยพิบัติแล้ว จำนวน ๒ อำเภอ จากทั้งหมด ๑๗ อำเภอ โดยในระยะเร่งด่วนกรณีโรงพยาบาลประจำจังหวัดสุรินทร์ประสบปัญหาขาดแคลนน้ำนั้น

กระทรวงเกษตรและสหกรณ์ ได้ประสานกองทัพภาคที่ ๒ หน่วยบัญชาการทหารพัฒนา และหน่วยงานที่เกี่ยวข้อง ดำเนินการขุดเจาะบ่อน้ำบาดาลและติดตั้งเครื่องกรองน้ำ ตั้งแต่วันที่ ๑๑ สิงหาคมที่ผ่านมา จนถึงวันนี้สามารถขุดเจาะบ่อน้ำบาดาลได้แล้ว ๘ บ่อ ซึ่งมีปริมาณน้ำเพียงพอต่อการใช้อุปโภค-บริโภคภายในโรงพยาบาลแล้ว

ส่วนปัญหาการขาดแคลนน้ำในพื้นที่อำเภอเมือง ได้ดำเนินการสูบน้ำจากแหล่งน้ำเหมืองหินเขาสวายขึ้นมาใช้ผลิตน้ำประปา จำนวน ๒ บ่อ ซึ่งขณะนี้กำลังสูบน้ำจากบ่อที่ ๒ ขึ้นมาใช้ คาดว่าจะมีน้ำสำรองไว้ใช้ได้อีก ๓ เดือนข้างหน้า ดังนั้น ถือว่าวิกฤติการขาดแคลนน้ำในพื้นที่อำเภอเมือง จังหวัดสุรินทร์ได้คลี่คลายลงแล้ว ส่วนเรื่องปัญหาคุณภาพน้ำนั้น ได้สั่งการผ่านผู้ว่าราชการจังหวัดให้แก้ไขอย่างเร่งด่วนภายใน ๓ วัน

สำหรับแผนในระยะยาว ได้สั่งการให้ปฏิบัติการฝนหลวงเพื่อเติมน้ำในเขื่อน และพื้นที่การเกษตรอย่างต่อเนื่องรวมทั้งจะดำเนินการขุดบ่อน้ำบาดาลต่อไป เพื่อให้มีปริมาณน้ำสำรองสำหรับอุปโภค-บริโภคไว้ใช้อย่างเพียงพอในระยะยาว พร้อมกันนี้ได้เตรียมแผนพัฒนาอ่างเก็บน้ำห้วยเสนงและอ่างเก็บน้ำอำปิล เพื่อเพิ่มปริมาณน้ำเก็บกักด้วย

ทั้งนี้ กระทรวงเกษตรฯ จะกำกับดูแลการแก้ไขปัญหาภัยแล้งอย่างต่อเนื่อง เอาจริงเอาจัง และจะติดตามผลการดำเนินงานอย่างใกล้ชิดอีกด้วย”

