



รายงานสถานการณ์น้ำ
ศูนย์ป้องกันวิกฤติน้ำ กรมทรัพยากรน้ำ
วันเสาร์ ที่ ๑๗ สิงหาคม ๒๕๖๒

สภาวะอากาศ ประเทศไทยบริเวณภาคเหนือตอนบน ภาคตะวันออกเฉียงเหนือตอนบน และภาคใต้ฝั่งตะวันตก มีฝนตกหนัก บางแห่ง ขอให้ประชาชนระวังอันตรายจากฝนตกหนักและฝนที่ตกสะสมไว้ด้วย ซึ่งอาจทำให้เกิดน้ำท่วมฉับพลันและน้ำป่าไหลหลาก ในพื้นที่เสี่ยงภัยได้ สำหรับทะเลอันดามันมีคลื่นสูงประมาณ ๒ เมตร บริเวณที่มีฝนฟ้าคะนองคลื่นสูงมากกว่า ๒ เมตร และอ่าวไทย ตอนบนมีคลื่นสูง ๑-๒ เมตร ขอให้ชาวเรือเดินเรือด้วยความระมัดระวังในบริเวณที่มีฝนฟ้าคะนองไว้ด้วย



สถานการณ์น้ำ

กรมอุตุนิยมวิทยา เผยภาคเหนือ ภาคใต้ ฝนยังหนัก “กรอซา” พัดเข้าญี่ปุ่น แน่เช็กให้ดี

นครราชสีมา เชื่อน้ำท่วมฉับพลัน ๒๑% เตรียมหยุดการส่งน้ำ

นครราชสีมา ชวนชาวบ้านช่วยกันทำนาไม่ได้เพราะขาด

(หมายเหตุ ข้อมูลข่าวจาก เดลินิวส์/ไอ เอ็น เอ็น)

สถานการณ์น้ำต่างประเทศ

สถานการณ์น้ำ

ระดับน้ำในแม่น้ำโขง : MRC: Mekong River Commission ณ วันที่ ๑๖ สิงหาคม ๒๕๖๒

สถานี	ระดับตลิ่ง	ระดับน้ำ ๑๔ ส.ค. ๖๒	ระดับน้ำ ๑๕ ส.ค. ๖๒	+สูงกว่าตลิ่ง -ต่ำกว่าตลิ่ง	แนวโน้ม
อ.เชียงแสน จ.เชียงราย	๑๒.๘๐	๒.๔๓	๒.๔๘	-๑๐.๓๒	เพิ่มขึ้น
อ.เชียงคาน จ.เลย	๑๖.๐๐	๗.๑๖	๗.๓๒	-๘.๖๘	เพิ่มขึ้น
อ.เมือง จ.หนองคาย	๑๒.๒๐	๔.๗๔	๔.๕๒	-๗.๖๘	ลดลง
อ.เมือง จ.นครพนม	๑๒.๐๐	๕.๑๕	๕.๔๙	-๖.๕๑	เพิ่มขึ้น
อ.เมือง จ.มุกดาหาร	๑๒.๕๐	๔.๘๖	๕.๓๐	-๗.๒๐	เพิ่มขึ้น
อ.โขงเจียม จ.อุบลราชธานี	๑๔.๕๐	๕.๑๓	๕.๓๖	-๙.๑๔	เพิ่มขึ้น

หมายเหตุ : ระดับ (รสม.) ข้อมูลจาก <http://www.dwr.go.th>

ระดับน้ำ-ลุ่มน้ำเลสาบสงขลา ลุ่มน้ำทะเลสาบสงขลา ปัจจุบันสถานการณ์น้ำในลำน้ำโดยทั่วไปอยู่ในภาวะปกติ(ระดับน้ำต่ำกว่าระดับตลิ่งต่ำสุด) สถานการณ์น้ำในลำน้ำส่วนใหญ่มีแนวโน้มลดลงและเพิ่มขึ้นในบางพื้นที่ (ข้อมูลวันที่ ๑๖ ส.ค. ๒๕๖๒ ที่มากรมชลประทาน) สถานีคลองลำ อ.ศรีนครินทร์ จ.พัทลุง สถานีคลองน่วย อ.เมือง จ.พัทลุง สถานีคลองหะ อ.หาดใหญ่ จ.สงขลา สถานีคลองอู่ตะเภา อ.สะเดา จ.สงขลา สถานีคลองอู่ตะเภา อ.คลองหอยโข่ง จ.สงขลา สถานีคลองอู่ตะเภา อ.หาดใหญ่ จ.สงขลา วัดปริมาณน้ำได้ ๒๐.๗๔ ๖.๔๖ ๔.๑๔ ๙.๙๑ ๓๒.๙๙ -๐.๐๔ เมตร



สถานีตรวจวัดระดับน้ำ (CCTV) ณ วันที่ ๑๖ สิงหาคม ๒๕๖๒ การตรวจวัดระดับน้ำจากกล้อง (CCTV) ระดับน้ำส่วนใหญ่ อยู่ในเกณฑ์ปกติ

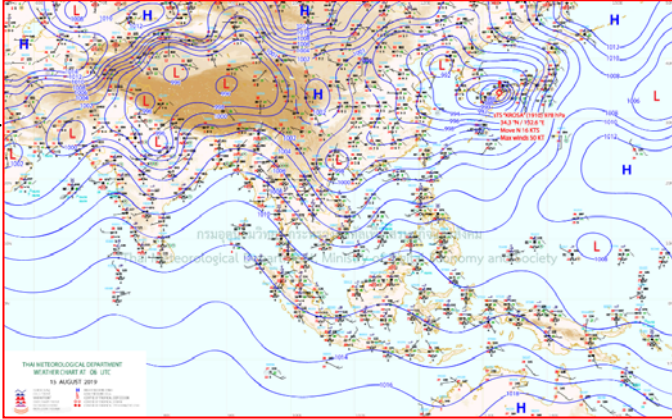
ลำดับที่	จังหวัด	สถานที่ตั้งกล้อง	แม่น้ำ/คูน้ำ	วิกฤติน้ำแล้ง	วิกฤติน้ำท่วม	ระดับน้ำ (ม.รทก.) พ.ศ.2562			สถานการณ์	หมายเหตุ
						ระดับน้อยกว่า	ระดับมากกว่า	14 ส.ค. 62		
1	จ.แพร่	สะพานมหาโพธิ์ อ.เมือง	ยม	143.18	152.33	146.50	145.60	145.50	น้ำปกติ	↓
2	จ.สุโขทัย	สะพานศรีสังขนาลัย อ.เมือง	ยม	60.14	71.78	N/A	N/A	N/A	น้ำปกติ	↔
3	จ.สุโขทัย	สะพานพระเมรุมาศ อ.เมือง	ยม	42.48	48.59	48.80	48.80	48.70	น้ำปกติ	↓
4	จ.พิษณุโลก	สะพานบางระกำ อ.บางระกำ	ยม	31.73	37.23	N/A	N/A	N/A	น้ำปกติ	↔
5	จ.พิจิตร	สะพานโพนทะเล อ.โพนทะเล	ยม	22.58	30.63	26.20	26.10	26.10	น้ำปกติ	↔
6	จ.พิษณุโลก	ไนท์บาซาร์ อ.เมือง	น่าน	37.33	45.04	N/A	N/A	N/A	น้ำปกติ	↔
7	จ.นครสวรรค์	วัดเขยไชยเหนือ อ.ชุมแสง	น่าน	18.73	25.60	N/A	N/A	N/A	น้ำปกติ	↔
8	จ.นครสวรรค์	บ้านทับกฤษ อ.ชุมแสง (ทับกฤษใต้)	น่าน	-	26.16	N/A	N/A	N/A	น้ำปกติ	↔
9	จ.อุตรดิตถ์	สะพานท่าเสา อ.เมือง	น่าน	49.22	56.91	N/A	N/A	N/A	น้ำปกติ	↔
10	จ.น่าน	สะพานนครน่านพัฒนา อ.เมือง	น่าน	192.17	197.73	N/A	N/A	N/A	น้ำปกติ	↔
11	จ.พิจิตร	สถานีสูบน้ำห้วยทราย อ.พิจิตร	น่าน	18.19	27.23	5.50	5.80	6.00	น้ำน้อย	↑
12	จ.พิษณุโลก	สะพานสุพรรณภูมิ อ.เมือง	น่าน	33.98	44.52	N/A	N/A	N/A	น้ำน้อย	↔
13	จ.อุตรธานี	สถานีห้วยหลวง อ.เมือง	โขง	-	-	N/A	N/A	N/A	น้ำปกติ	↔
14	จ.เลย	สถานีแม่น้ำเลย อ.เมือง	โขง	-	-	231.35	230.85	230.80	น้ำปกติ	↓
15	จ.เชียงราย	สถานีห้วยฝาย อ.แม่สาย	แม่สาย/โขง	395.79	396.50	N/A	N/A	N/A	น้ำปกติ	↔
16	จ.หนองคาย	ถนนสวนรุกขาทนงคายน อ.เมือง	โขง	157.85	166.70	N/A	N/A	N/A	น้ำปกติ	↔
17	จ.หนองคาย	วัดทุ่งธาตุ อ.โพนพิสัย	ห้วยหลวง/โขงอีสาน	150.50	159.43	N/A	N/A	N/A	น้ำปกติ	↔
18	จ.นครพนม	บ้านท่าลาดปากน้ำ อ.ท่าอุเทน	น้ำสงคราม/โขงอีสาน	133.42	141.02	N/A	N/A	N/A	น้ำปกติ	↔
19	จ.นครราชสีมา	ร.ร.เทศบาล 4 อ.เมือง	ลำตะคอง/มูล	174.60	178.00	176.60	176.60	176.60	น้ำน้อย	↔
20	จ.บุรีรัมย์	สตึก อ.สตึก	มูล	123.13	128.76	124.00	124.00	124.00	น้ำปกติ	↔
21	จ.สิงห์บุรี	เขื่อนสะพานสิงห์บุรี อ.เมือง	เจ้าพระยา	3.45	11.50	N/A	N/A	N/A	น้ำน้อย	↔
22	จ.อ่างทอง	บ้านยางฉิม อ.โพธิ์ทอง	เจ้าพระยา	-	9.11	N/A	N/A	N/A	น้ำปกติ	↔
23	จ.พระนครศรีอยุธยา	บ้านป้อม อ.พระนครศรีอยุธยา	เจ้าพระยา	-	-	7.50	7.50	7.50	น้ำปกติ	↔
24	จ.พระนครศรีอยุธยา	อ.เสนา	น้อย/เจ้าพระยา	2.00	5.00	N/A	N/A	N/A	น้ำปกติ	↔
25	จ.อุทัยธานี	เขื่อนสะพานสิริกิติ์ อ.เมือง	สะแกกรัง	15.16	19.90	5.50	5.50	5.50	น้ำปกติ	↔
26	จ.อุทัยธานี	อุทัยใหม่ อ.เมือง	สะแกกรัง	-	-	14.00	14.10	14.30	น้ำปกติ	↑
27	จ.พระนครศรีอยุธยา	สะพานสิริกิติ์ อ.พระนครศรีอยุธยา	เจ้าพระยา	-	-	-0.75	-0.80	-0.70	น้ำปกติ	↑
28	จ.สมุทรปราการ	สะพานข้ามแม่น้ำท่าจีน 3 อ.เมือง	ท่าจีน	-5.11	0.57	-1.74	-1.44	-1.44	น้ำปกติ	↔
29	จ.นครปฐม	สะพานสุโขทัยประจวบคีรีขันธ์ อ.บางแพน	ท่าจีน	-5.59	-0.30	-0.22	-0.22	-0.22	น้ำปกติ	↔
30	จ.นครปฐม	สะพานหลวงพ่อบึง อ.นครไชยศรี	ท่าจีน	-3.16	2.21	0.76	0.76	0.71	น้ำปกติ	↓
31	จ.นครปฐม	สะพานข้ามแม่น้ำท่าจีน ทางหลวง 306 อ.บางเลน	ท่าจีน	-4.57	0.21	-0.54	-0.54	-0.54	น้ำน้อย	↔
32	จ.สุพรรณบุรี	สะพานวัดพระรูป อ.เมือง	ท่าจีน	-1.26	2.73	0.85	0.85	0.75	น้ำน้อย	↓
33	จ.สุพรรณบุรี	สถานีสูบน้ำท่าจีน ทางหลวง 306 อ.บางเลน	ท่าจีน	1.55	5.18	N/A	N/A	N/A	น้ำปกติ	↔
34	จ.ชัยนาท	สะพานสามง่าม-ท่าโสม อ.หันคา	ท่าจีน	10.69	12.83	12.02	12.02	12.02	น้ำปกติ	↔
35	จ.ฉะเชิงเทรา	เขื่อนสะพานฉะเชิงเทรา อ.เมือง	บางปะกง	-0.01	1.90	N/A	N/A	N/A	น้ำปกติ	↔
36	จ.สิงห์บุรี	ตรงข้ามวัดจินดาราม อ.เมือง	จันทบุรี/ชายฝั่งทะเลตะวันออก	0.20	3.73	N/A	N/A	N/A	น้ำปกติ	↔
37	จ.ประจวบคีรีขันธ์	ร.ร.อนุบาลบางสะพาน อ.บางสะพาน	คลองบางสะพาน/ชายฝั่งทะเลตะวันตก	-	3.30	0.25	0.20	0.10	น้ำปกติ	↓
38	จ.สงขลา	สถานีคลองอู่ตะเภาตอนกลาง อ.หาดใหญ่	ทะเลสาบสงขลา	-	-	-0.10	0.30	-0.10	น้ำน้อย	↓
39	จ.พัทลุง	สถานีคลองตะโหมด อ.ตะโหมด	ทะเลสาบสงขลา	-	-	N/A	N/A	N/A	น้ำปกติ	↔
40	จ.พัทลุง	สถานีลำปำ อ.เมือง	ทะเลสาบสงขลา	-	-	-0.90	-0.90	-0.90	น้ำปกติ	↔
41	จ.เชียงราย	อุทกวิทยาเชียงแสน อ.เชียงแสน	-	-	-	2.40	2.90	2.60	น้ำปกติ	↓
42	จ.เลย	สถานีวัดน้ำโขง (MRC) เชียงคาน อ.เชียงคาน	โขง	-	-	7.15	7.30	7.30	น้ำปกติ	↔
43	จ.อุบลราชธานี	สถานีวัดน้ำโขง (MRC) โขงสิม อ.โขงสิม	-	-	-	N/A	N/A	N/A	น้ำปกติ	↔
44	จ.นครสวรรค์	บ้านบางแก้ว อ.บรรพตพิสัย	บึง-วัง-สะแกกรัง-ป่าสัก	-	-	37.17	37.17	37.07	น้ำปกติ	↓
45	จ.ตาก	บ้านปากร่องห้วยจี่ อ.บ้านตาก	บึง-วัง-สะแกกรัง-ป่าสัก	-	-	117.47	117.47	117.47	น้ำปกติ	↔
46	จ.เพชรบูรณ์	บ้านจางวาง อ.หล่มสัก	บึง-วัง-สะแกกรัง-ป่าสัก	-	-	130.70	130.70	130.60	น้ำปกติ	↓
47	จ.เพชรบูรณ์	แม่น้ำป่าสักที่ อ.เมืองเพชรบูรณ์	บึง-วัง-สะแกกรัง-ป่าสัก	-	-	110.40	110.40	110.40	น้ำปกติ	↔
48	จ.สระบุรี	แม่น้ำป่าสักที่ อ.เสาไห้	บึง-วัง-สะแกกรัง-ป่าสัก	-	-	5.50	5.50	5.50	น้ำปกติ	↔
49	จ.สระบุรี	แม่น้ำป่าสักที่ อ.แก่งคอย	บึง-วัง-สะแกกรัง-ป่าสัก	-	-	7.48	7.48	7.48	น้ำปกติ	↔

ปริมาณน้ำฝนสูงสุด (มม.)

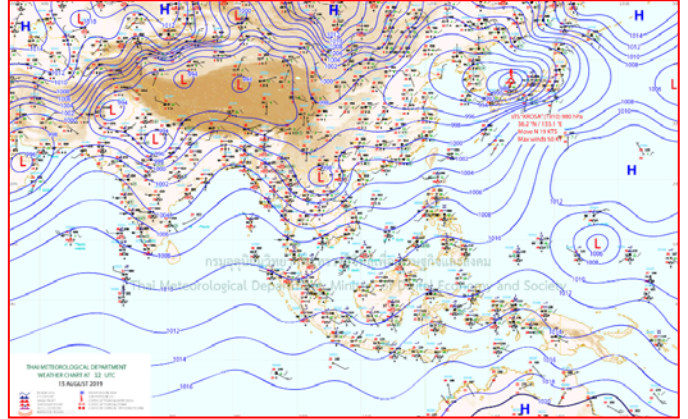
จังหวัด	๑๑ ส.ค. ๖๒	๑๒ ส.ค. ๖๒	๑๓ ส.ค. ๖๒	๑๔ ส.ค. ๖๒	๑๕ ส.ค. ๖๒
จ.เพชรบูรณ์	๓๐.๓	๑๑.๒	๖.๔	๒๐.๔	๔๐.๖
จ.นครสวรรค์	๒๗.๒	๒๑.๑	๓๓.๒	๒๕.๕	๑๙.๐
จ.สุพรรณบุรี	๑๑.๗	๕.๔	๗.๐	๕.๑	๑๑.๘
จ.ศรีสะเกษ	๐.๓	-	๑๔.๔	๑๖.๐	๔.๐
จ.นครราชสีมา	๓๖.๐	๙.๔	๒๔.๐	๑๗.๗	-
จ.ชัยภูมิ	๖.๕	-	๔๑.๒	-	๓.๐
จ.กำแพงเพชร	๑๓.๕	๔๕.๐	๖.๓	๑.๐	-
จ.สุรินทร์	๗๔.๘	๑๔.๑	๓.๒	๑๒.๐	-
จ.สระแก้ว	๓๔.๘	๒๕.๔	๓๑.๕	๐.๕	-
จ.พิษณุโลก	๖๓.๔	๑๔.๑	๓๔.๐	๔๔.๓	-
จ.นครนายก	๑๖.๒	๔.๔	๑๓.๘	๔๖.๒	๕๕.๔
จ.ฉะเชิงเทรา	๑๙.๑	๓.๔	๑๗.๓	๐.๖	-
จ.ปราจีนบุรี	๑๐.๖	๒.๖	๓๑.๘	๔๓.๐	๐.๖
จ.ชลบุรี	๑๑.๐	๑๕.๒	-	๘.๙	-
จ.ระยอง	๖.๗	๓.๔	๕.๕	๒.๔	๑๐.๖
จ.จันทบุรี	๓๖.๑	๑๐.๐	๓๔.๐	-	๐.๔
จ.ตราด	๔๖.๙	๖๑.๗	๑๗.๒	๑๐.๒	๑๐.๐
จ.เพชรบุรี	๑๘.๐	๑.๘	๙.๑	-	๑๖.๘
จ.ประจวบคีรีขันธ์	๒๒.๗	๗.๐	๐.๗	๑๒.๗	-
จ.ชุมพร	๓๑.๐	๕.๕	๑๒.๖	๖.๒	๒๒.๐
จ.สุราษฎร์ธานี	๘๐.๐	๒.๐	๑๕.๖	๑๖.๘	๔๕.๓
จ.นครศรีธรรมราช	๓๐.๕	๑๐.๒	๔.๒	๔๓.๕	๕๑.๐
จ.พัทลุง	๒๕.๐	-	๒๗.๐	๑๘.๐	๒๐.๐
จ.สงขลา	๔.๘	๐.๕	-	๒.๘	๑๕.๐
จ.ปัตตานี	๖.๖	-	๘.๔	๒๐.๘	๗.๒
จ.ยะลา	๑.๓	-	๖๐.๙	๓.๑	-
จ.นราธิวาส	๔๐.๐	๔.๖	๒๙.๖	๗.๖	๕๒.๗
จ.ระนอง	๑๖๖.๗	๔.๑	๓๐.๓	๔๓.๒	๕๔.๑
จ.พังงา	๒๗.๒	๕.๔	๖.๖	๑๓.๒	๑๗
จ.ภูเก็ต	๒๓.๗	-	๐.๔	๘.๘	๒๔.๔
จ.กระบี่	๒๗.๔	๓๐.๖	๒.๒	๗.๖	๕๙
จ.ตรัง	๖.๓	๕.๐	๕.๘	๖๔.๐	๘๒
จ.สตูล	๑๓.๙	๓.๔	-	๗๔.๗	๗๖.๕



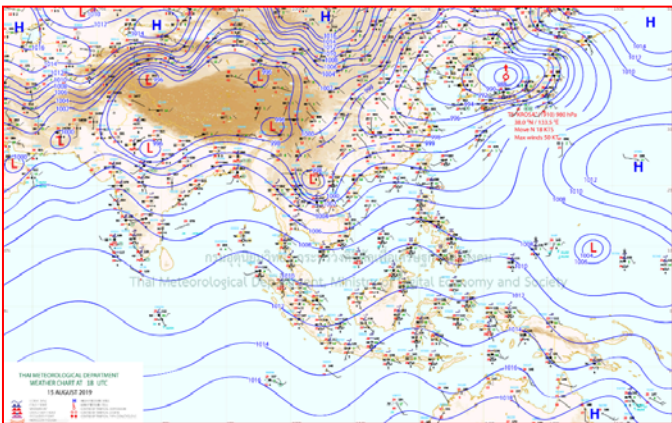
แผนที่อากาศ



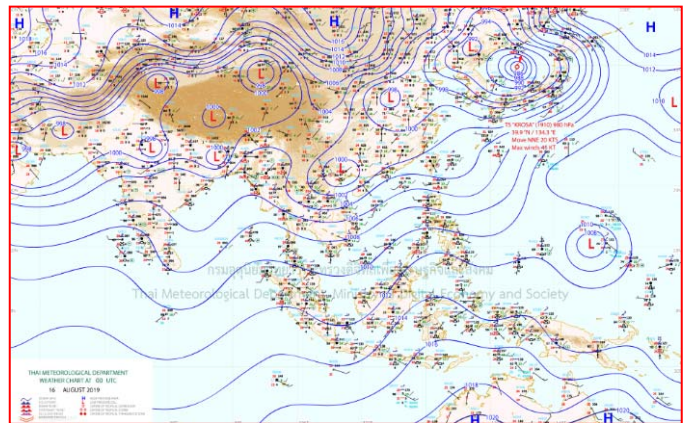
๑๕ ส.ค. ๖๒ เวลา ๐๓:๐๐ น. ๑



๑๕ ส.ค. ๖๒ เวลา ๐๙:๐๐ น. ๒



๑๖ ส.ค. ๖๒ เวลา ๑๕:๐๐ น. ๓



๑๖ ส.ค. ๖๒ เวลา ๒๑:๐๐ น. ๔

ภาคเหนือ ภาคใต้ ฝนยังหนัก “กรอซา” พัดเข้าญี่ปุ่น แน่เช็กให้ดี

ประเทศไทยยังคงมีฝนตกต่อเนื่อง โดยมีฝนตกหนักบางแห่งบริเวณภาคเหนือ ภาคตะวันออกเฉียงเหนือ และภาคใต้ฝั่งตะวันตก ขอให้ประชาชนบริเวณดังกล่าวระวังอันตรายจากฝนตกหนักและฝนที่ตกสะสมไว้ด้วย ซึ่งอาจทำให้เกิดน้ำท่วมฉับพลันและน้ำป่าไหลหลากในพื้นที่เสี่ยงภัยได้ สำหรับทะเลอันดามันมีคลื่นสูงประมาณ ๒ เมตร บริเวณที่มีฝนฟ้าคะนองคลื่นสูงมากกว่า ๒ เมตร และอ่าวไทยตอนบนมีคลื่นสูง ๑-๒ เมตร ขอให้ชาวเรือเดินเรือด้วยความระมัดระวังในบริเวณที่มีฝนฟ้าคะนองไว้ด้วย

อนึ่ง พายุโซนร้อน “กรอซา” (KORSA) บริเวณชายฝั่งทางตอนใต้ของประเทศญี่ปุ่น คาดว่าจะเคลื่อนตัวผ่านประเทศญี่ปุ่นตอนใต้ลงสู่ทะเลญี่ปุ่น ในระยะต่อไป สำหรับผู้ที่เดินทางไปประเทศญี่ปุ่น และประเทศเกาหลี ควรตรวจสอบสภาพอากาศก่อนออกเดินทางด้วย

พยากรณ์อากาศสำหรับประเทศไทยตั้งแต่เวลา ๐๖.๐๐ น. วันนี้ ถึง ๐๖.๐๐ น. วันพรุ่งนี้.

ภาคเหนือ มีเมฆมาก กับมีฝนฟ้าคะนอง ร้อยละ ๗๐ ของพื้นที่ และมีฝนตกหนักบางแห่ง บริเวณจังหวัด เชียงใหม่ เชียงราย ลำพูน ลำปาง พะเยา น่าน แพร่ และอุตรดิตถ์ อุณหภูมิต่ำสุด ๒๓-๒๕ องศาเซลเซียส อุณหภูมิสูงสุด ๓๑-๓๔ องศาเซลเซียส ลมตะวันตกเฉียงใต้ ความเร็ว ๑๐-๒๕ กม./ชม.

ภาคตะวันออกเฉียงเหนือ มีเมฆมาก กับมีฝนฟ้าคะนอง ร้อยละ ๖๐ ของพื้นที่ และมีฝนตกหนักบางแห่ง บริเวณจังหวัดเลย หนองบัวลำภู หนองคาย อุดรธานี บึงกาฬ สกลนคร และนครพนม อุณหภูมิต่ำสุด ๒๔-๒๕ องศาเซลเซียส อุณหภูมิสูงสุด ๓๒-๓๕ องศาเซลเซียส ลมตะวันตกเฉียงใต้ ความเร็ว ๑๐-๒๕ กม./ชม.

ภาคกลาง มีเมฆเป็นส่วนมาก กับมีฝนฟ้าคะนอง ร้อยละ ๔๐ ของพื้นที่ ส่วนมากบริเวณจังหวัดกาญจนบุรี อุทัยธานี ชัยนาท นครสวรรค์ ลพบุรี และสระบุรี อุณหภูมิต่ำสุด ๒๔-๒๖ องศาเซลเซียส อุณหภูมิสูงสุด ๓๓-๓๕ องศาเซลเซียส ลมตะวันตกเฉียงใต้ ความเร็ว ๑๐-๒๕ กม./ชม.

ภาคตะวันออก มีเมฆเป็นส่วนมาก กับมีฝนฟ้าคะนอง ร้อยละ ๔๐ ของพื้นที่ ส่วนมากบริเวณจังหวัดระยอง จันทบุรี และตราด อุณหภูมิต่ำสุด ๒๔-๒๖ องศาเซลเซียส อุณหภูมิสูงสุด ๓๑-๓๕ องศาเซลเซียส ลมตะวันตกเฉียงใต้ ความเร็ว ๑๕-๓๕ กม./ชม. ทะเลมีคลื่นสูง ๑-๒ เมตร บริเวณที่มีฝนฟ้าคะนองคลื่นสูงประมาณ ๒ เมตร

ภาคใต้ (ฝั่งตะวันออก) มีเมฆเป็นส่วนมาก กับมีฝนฟ้าคะนอง ร้อยละ ๔๐ ของพื้นที่ ส่วนมากบริเวณจังหวัด ชุมพร สุราษฎร์ธานี นครศรีธรรมราช พัทลุง และสงขลา อุณหภูมิต่ำสุด ๒๓-๒๖ องศาเซลเซียส อุณหภูมิสูงสุด ๓๓-๓๖ องศาเซลเซียส ลมตะวันตกเฉียงใต้ ความเร็ว ๑๕-๓๐ กม./ชม. ทะเลมีคลื่นสูงประมาณ ๑ เมตร บริเวณที่มีฝนฟ้าคะนองคลื่นสูง ๑-๒ เมตร

ภาคใต้ (ฝั่งตะวันตก) มีเมฆมาก กับมีฝนฟ้าคะนอง ร้อยละ ๗๐ ของพื้นที่ และมีฝนตกหนักบางแห่ง บริเวณจังหวัดระนอง พังงา ภูเก็ต กระบี่ ตรัง และสตูล อุณหภูมิต่ำสุด ๒๔-๒๖ องศาเซลเซียส อุณหภูมิสูงสุด ๓๐-๓๔ องศาเซลเซียส ลมตะวันตกเฉียงใต้ ความเร็ว ๒๐-๓๕ กม./ชม. ทะเลมีคลื่นสูงประมาณ ๒ เมตร บริเวณที่มีฝนฟ้าคะนองมีคลื่นสูงมากกว่า ๒ เมตร

กรุงเทพมหานครและปริมณฑล มีเมฆเป็นส่วนมาก กับมีฝนฟ้าคะนอง ร้อยละ ๔๐ ของพื้นที่ อุณหภูมิต่ำสุด ๒๖-๒๗ องศาเซลเซียส อุณหภูมิสูงสุด ๓๒-๓๕ องศาเซลเซียส ลมตะวันตกเฉียงใต้ ความเร็ว ๑๐-๒๕ กม./ชม.

เขื่อนลำห้วยลือเหลือน้ำ ๒๑% เตรียมหยุดการส่งน้ำ

สถานการณ์น้ำภายในอ่างเก็บน้ำลำห้วย อ.ครบุรี จ.นครราชสีมา ซึ่งเป็นหนึ่งอ่างเก็บน้ำขนาดใหญ่ของจังหวัดฯ ล่าสุด ระดับน้ำยังคงลดต่ำลงอย่างต่อเนื่องจากสถานการณ์ฝนทิ้งช่วงและภัยแล้ง โดยข้อมูลจากโครงการส่งน้ำและบำรุงรักษาลำห้วย พบว่า ปริมาณน้ำเหลืออยู่ในอ่างลำห้วย อยู่ที่ ๕๙ ล้าน ลบ.ม. คิดเป็น ๒๑ เปอร์เซ็นต์ของความจุกักเก็บทั้งหมดที่ ๒๗๕ ล้าน ลบ.ม. และยังคงต้องรับภาระการส่งน้ำเพื่อการอุปโภคบริโภค รักษาระบบนิเวศน์ อุตสาหกรรม และการเกษตร อีกวันละกว่า ๑ ล้าน ลบ.ม. แต่กลับไม่มีปริมาณน้ำไหลเข้าสู่อ่างฯ มาสมทบ จึงทำให้

ปริมาณน้ำลดต่ำลงอย่างรวดเร็ว จนเห็นสิ่งปลูกสร้างของชุมชนเดิม ก่อนที่จะมีการก่อสร้างอ่างเก็บน้ำ รวมถึง ต่อไม่ได้ น้ำไหลขึ้นมาเป็นจำนวนมาก

ซึ่งสถานการณ์น้ำภายในอ่างเก็บน้ำลำแจะปีนี้ ถือว่าอยู่ในเกณฑ์ต่ำ มีปริมาณฝนและน้ำที่ไหลเข้าสู่อ่างน้อยกว่า ค่าเฉลี่ยอย่างมาก มีปริมาณฝนตกเหนืออ่างฯแค่ ๓๔๘ มิลลิเมตรเท่านั้น จากค่าเฉลี่ยทั้งปีที่ ๑,๑๑๕ มิลลิเมตร ทำให้มีน้ำไหลลงอ่างฯ ๒๑.๖ ล้าน ลบ.ม. จากค่าเฉลี่ยทั้งปีที่ ๒๑๐ ล้าน ลบ.ม. ซึ่งหากยังไม่มียกผันตกลมมาเพิ่มปริมาณน้ำในพื้นภาวะวิกฤตินี้ไปได้ ทางอ่างเก็บน้ำลำแจะจำเป็นต้องเตรียมหยุดการส่งน้ำเพื่อการเกษตรในเร็วๆนี้

ชวานาบัวใหญ่ทำนาไม่ได้เพราะขาดน้ำ

สถานการณ์ภัยแล้งในจังหวัดนครราชสีมา หลังจากประสบปัญหาฝนทิ้งช่วงนานติดต่อกันหลายเดือน ทำให้หลายพื้นที่ของจังหวัดนครราชสีมาประสบกับปัญหาภัยแล้ง ขาดแคลนน้ำเพื่อการเกษตร ภาพที่หลายคนไม่เคยคิดว่าจะได้เห็นในปีนี้ได้ปรากฏให้เห็นคือการที่อาชีพชาวนาผู้ผลิตข้าวหล่อเลี้ยงประเทศไทยมานานหลายชั่วอายุคน ต้องเจียดเงินซื้อข้าวสารบรรจุถุงมาหุงรับประทาน เนื่องจากข้าวในยุ้งฉางนำไปใช้ในการเพาะปลูกข้าวนาปีจนหมด แล้วยังมาถูกผลกระทบจากปัญหาภัยแล้งเล่นงานทำให้ข้าวยืนต้นตาย ซึ่งจากการลงพื้นที่สอบถาม นางดวงใจ ทองพันธ์ เกษตรกรชาวนาบ้านดอนกุดตะโพธิ์ ตำบลดอนตะหนิน อำเภอบัวใหญ่ จังหวัดนครราชสีมา เปิดเผยว่า ในพื้นที่ประสบกับปัญหาภัยแล้งนานติดต่อกันหลายเดือนตั้งแต่ช่วงปลายปีที่แล้ว ทำให้ชาวนาปีไม่สามารถให้ผลผลิตได้ ๒ ปีติดต่อกัน จำเป็นต้องนำข้าวเปลือกที่ปกติจะเก็บไว้เต็มยุ้งฉางเพื่อนำไปทำพันธุ์ข้าว นำมาสีรับประทานแทน เมื่อนานวันเข้าข้าวเปลือกก็ร่อยหรอจนหมด ต้องใช้บัตรประชาชนไปกดซื้อเฉพาะข้าวสารอย่างเดียวทุกเดือนเพื่อใช้หุงรับประทาน ก็ไม่เคยคาดคิดว่าจากชาวนาที่ปลูกข้าว มีข้าวกินไม่เคยขาด ต้องมาซื้อข้าวบรรจุถุงรับประทานเพราะปัญหาความแห้งแล้ง

และจากการสอบถามนายคุณ ไช้กระโทก ก็ได้เปิดเผยอีกว่า ตั้งแต่ทำอาชีพชาวนามามากกว่า ๗๐ ปี ก็เพิ่งจะมีปีนี้เป็นปีแรกที่ฝนไม่ตกไม่มีน้ำทำนาเลย ถ้าฝนตกมาในเร็ววันนี้อาจจะพอมีหวังได้พันธุ์ข้าวไว้ปลูกในฤดูเพาะปลูกปีหน้าได้บ้าง ซึ่งซ้ำรอยกับภัยแล้งในปีที่ผ่านมา ส่วนข้าวสำหรับหุงรับประทานก็ต้องอาศัยการซื้อสารบรรจุถุงเช่นกัน ปัญหาสำคัญอยากขอให้หน่วยงานภาครัฐเข้ามาช่วยเหลือเกษตรกรคือการจัดหาเมล็ดพันธุ์ข้าว เนื่องจากเมล็ดพันธุ์ข้าวที่เกษตรกรมีอยู่ใช้ในการหว่านไปจนหมดแล้ว พอมาเจอปัญหาภัยแล้งทำให้ต้นข้าวยืนต้นตายไม่สามารถให้ผลผลิตเพื่อนำไปเก็บไว้เป็นเมล็ดพันธุ์ได้อีก