



รายงานการเฝ้าระวังติดตามสถานการณ์น้ำ ๒๔ ชั่วโมง

ศูนย์ป้องกันวิกฤติน้ำ กรมทรัพยากรน้ำ กระทรวงทรัพยากรธรรมชาติและสิ่งแวดล้อม
โทรศัพท์ ๐ ๒๒๔๘ ๖๖๓๑ โทรสาร ๐ ๒๒๔๘ ๖๖๒๙ <http://www.dwr.go.th>

รายงานฉบับที่ ๕๘๕/๒๕๕๙

เวลา ๑๕.๐๐ น.

วันที่ ๒๔ ตุลาคม ๒๕๕๙

เรื่อง รายงานการเฝ้าระวังติดตามสถานการณ์น้ำ ๒๔ ชั่วโมง

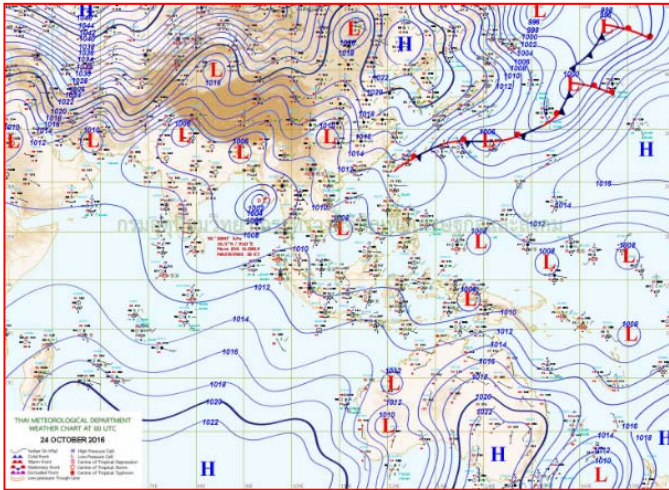
เรียนร.ม.ทส. เลขานุการ ร.ม.ทส. ปกท.ทส. รอง ปกท.ทส. อทน. รอง อทน. และหน่วยงานที่เกี่ยวข้อง

กรมทรัพยากรน้ำขอรายงานการเฝ้าระวังและติดตามสถานการณ์น้ำ ประจำวันที่ ๒๔ ตุลาคม ๒๕๕๙ ดังนี้

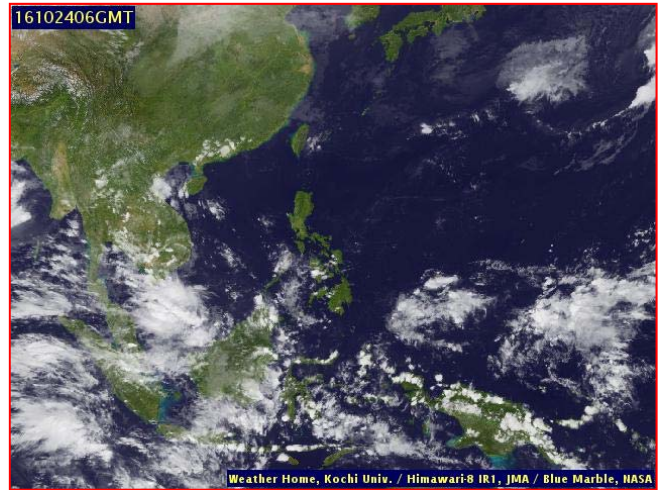
๑. สภาพอากาศ ณ เวลา ๑๒.๐๐ น. (ที่มา: กรมอุตุนิยมวิทยา)

พยากรณ์อากาศ ๒๔ ชั่วโมงข้างหน้า ภาคเหนือ ภาคตะวันออกเฉียงเหนือ และภาคกลางจะมีฝนเพิ่มขึ้น ส่วนภาคตะวันออกและภาคใต้ยังคงมีฝนตกชุก โดยมีฝนตกหนักบางแห่งบริเวณจังหวัดบึงกาฬ นครพนม สกลนคร มุกดาหาร อำนาจเจริญ อุบลราชธานี ชัยภูมิ นครราชสีมา ระนอง พังงา ภูเก็ต จันทบุรี และตราด ขอให้ประชาชนบริเวณดังกล่าวระวังอันตรายจากฝนตกหนักและฝนที่ตกสะสมไว้ด้วย

ส่วนคลื่นในทะเลอันดามันสูง ๒-๓ เมตร ขอให้ชาวเรือเดินเรือด้วยความระมัดระวังและเรือเล็กบริเวณทะเลอันดามันควรงดออกจากฝั่งต่อไปอีก ๑ วัน สำหรับกรุงเทพมหานครและปริมณฑลมีโอกาสเกิดฝนตกหนักบางแห่ง

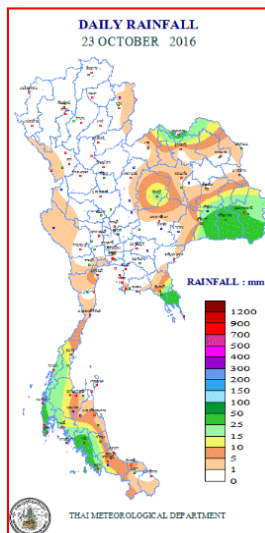


แผนที่อากาศ วันที่ ๒๔ ต.ค. ๒๕๕๙ เวลา ๐๗.๐๐ น.



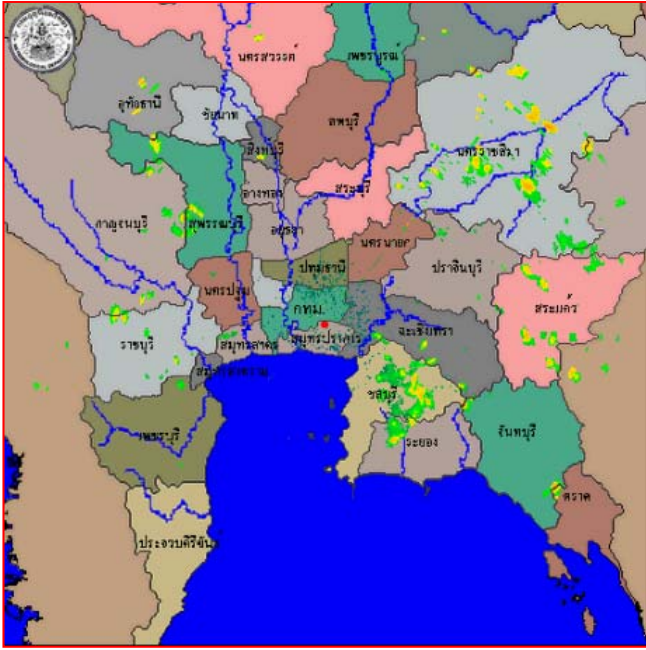
ภาพถ่ายจากดาวเทียม วันที่ ๒๔ ต.ค. ๒๕๕๙ เวลา ๑๓.๐๐ น.

๒. ปริมาณฝนสะสม ณ เวลา ๐๗.๐๐ น. (เมื่อวาน) - ๐๗.๐๐ น. (วันนี้) (ที่มา: กรมอุตุนิยมวิทยา)

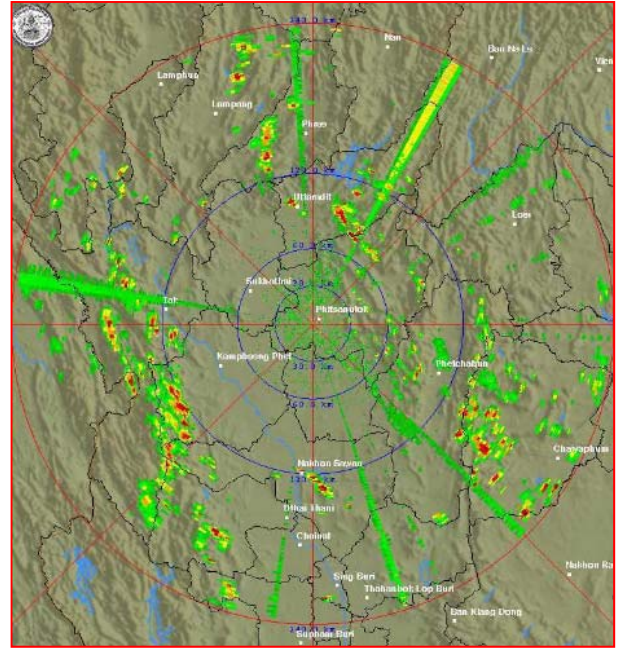


| จุดตรวจวัด | ปริมาณฝน (มม.) |
|------------------------|----------------|
| จ.นครนายก | ๕๘.๕ |
| จ.ตรัง | ๔๑.๙ |
| จ.สุรินทร์ | ๓๒.๐ |
| จ.อุบลราชธานี (ศูนย์ฯ) | ๓๐.๗ |
| จ.ภูเก็ต (ศูนย์ฯ) | ๓๐.๗ |
| จ.ภูเก็ต | ๓๐.๒ |
| จ.พังงา (ตะกั่วป่า) | ๒๖.๘ |

๓. เรดาร์ตรวจอากาศ ณ วันที่ ๒๔ ตุลาคม ๒๕๕๙ (ที่มา: กรมอุตุนิยมวิทยา)



สถานีสุวรรณภูมิ เวลา ๑๔.๓๐ น.



สถานีพิษณุโลก เวลา ๑๔.๓๐ น.

จากเรดาร์ตรวจอากาศ จะพบว่ามีกุ่มเมฆฝนกระจายบริเวณ ภาคเหนือ ภาคตะวันออกเฉียงเหนือ ภาคตะวันออก ภาคกลาง และภาคใต้

๔. สถานการณ์น้ำในอ่างเก็บน้ำขนาดใหญ่ ณ วันที่ ๒๔ ตุลาคม ๒๕๕๙ (ที่มา: กรมชลประทาน)

สภาพน้ำในอ่างเก็บน้ำขนาดใหญ่ ปริมาณน้ำในอ่างฯ ๔๘,๑๕๐ ล้าน ลบ.ม. คิดเป็นร้อยละ ๖๘ (ปริมาณน้ำใช้การได้ ๒๔,๖๒๔ ล้าน ลบ.ม. คิดเป็นร้อยละ ๕๒) ปริมาณน้ำในอ่างฯ เทียบกับปี ๒๕๕๘ (๔๑,๐๙๓ ล้าน ลบ.ม. คิดเป็นร้อยละ ๕๘) มากกว่าปี ๒๕๕๘ จำนวน ๗,๐๕๗ ล้าน ลบ.ม. ปริมาณน้ำไหลลงอ่างฯ จำนวน ๑๕๗.๘๔ ล้าน ลบ.ม. ปริมาณน้ำระบายจำนวน ๓๗.๕๘ ล้าน ลบ.ม. สามารถรับน้ำได้อีก ๒๒,๕๖๓ ล้าน ลบ.ม.

| อ่างเก็บน้ำ | ปริมาณน้ำในอ่าง | | ปริมาณน้ำใช้การได้ | | ปริมาณน้ำไหลลงอ่าง | | ปริมาณน้ำระบาย | | ปริมาณน้ำรับได้อีก (ล้าน ม. ^๓) (ความจุที่ รนส.- ปริมาณน้ำปัจจุบัน) |
|--------------------|--------------------------------|--------------|--------------------------------|-------------|--------------------------------|----------------------------------|--------------------------------|----------------------------------|--|
| | ปริมาณ (ล้าน ม. ^๓) | % น้ำเก็บกัก | ปริมาณ (ล้าน ม. ^๓) | % น้ำใช้การ | วันนี้ (ล้าน ม. ^๓) | เมื่อวาน (ล้าน ม. ^๓) | วันนี้ (ล้าน ม. ^๓) | เมื่อวาน (ล้าน ม. ^๓) | |
| ๑.ภูมิพล | ๖,๖๕๔ | ๔๙ | ๒,๘๕๔ | ๓๐ | ๑๑.๓๕ | ๑๖.๑๗ | ๑.๐๐ | ๑.๐๐ | ๖,๘๐๘ |
| ๒.สิริกิติ์ | ๗,๕๙๔ | ๘๐ | ๔,๗๔๔ | ๗๑ | ๑๑.๗๕ | ๑๔.๐๙ | ๔.๐๓ | ๔.๐๕ | ๓,๐๔๖ |
| ๓.จุฬาภรณ์ | ๑๔๗ | ๙๐ | ๑๑๐ | ๘๗ | ๑.๐๕ | ๐.๖๔ | ๐.๐๐ | ๐.๐๐ | ๖๐ |
| ๔.อุบลรัตน์ | ๒,๐๙๐ | ๘๖ | ๑,๕๐๙ | ๘๒ | ๘.๕๘ | ๑๒.๖๘ | ๗.๐๑ | ๗.๙๙ | ๓๔๑ |
| ๕.ลำปาว | ๑,๑๕๖ | ๕๘ | ๑,๐๕๖ | ๕๖ | ๐.๐๐ | ๐.๐๐ | ๔.๔๗ | ๔.๔๗ | ๑,๒๙๔ |
| ๖.สิรินธร | ๑,๕๙๘ | ๘๑ | ๗๖๗ | ๖๘ | ๒๑.๑๔ | ๓.๓๗ | ๐.๐๐ | ๐.๐๐ | ๓๖๘ |
| ๗.ป่าสักชลสิทธิ์ | ๙๓๔ | ๙๗ | ๙๓๑ | ๙๗ | ๕.๗๕ | ๙.๒๔ | ๐.๐๐ | ๐.๐๐ | ๒๖ |
| ๘.ศรีนครินทร์ | ๑๓,๑๙๕ | ๗๔ | ๒,๙๓๐ | ๓๙ | ๒๐.๓๐ | ๒๒.๗๒ | ๕.๐๗ | ๕.๐๑ | ๕,๖๕๕ |
| ๙.วีรลพการณ | ๕,๖๓๓ | ๖๔ | ๒,๖๒๑ | ๔๕ | ๑๔.๗๗ | ๑๔.๗๘ | ๕.๐๓ | ๕.๐๖ | ๕,๓๖๗ |
| ๑๐.ขุนด่านปราการชล | ๒๐๗ | ๙๒ | ๒๐๒ | ๙๒ | ๓.๔๕ | ๓.๙๔ | ๐.๒๙ | ๐.๒๙ | ๑๙ |
| ๑๑.รัชชประภา | ๔,๗๗๕ | ๘๕ | ๓,๔๒๔ | ๘๐ | ๓๓.๒๖ | ๕๙.๑๕ | ๐.๐๐ | ๐.๐๐ | ๑,๘๔๕ |
| ๑๒.บางยาง | ๓๗๔ | ๒๖ | ๙๗ | ๘ | ๐.๓๙ | ๑.๓๕ | ๒.๐๔ | ๒.๐๒ | ๑,๓๐๐ |

๕. สถานการณ์น้ำในประเทศ ณ วันที่ ๒๐ - ๒๔ ตุลาคม ๒๕๕๙ (ที่มา: กรมชลประทาน)

| สถานี | แม่น้ำ | อำเภอ | จังหวัด | ระดับ ตลิ่ง (ม. รทก.) | ระดับน้ำ (ม.รทก.) | | | | | แนวโน้ม |
|-------|-------------|------------|---------------|--------------------------------|-------------------|------------|------------|------------|------------|-----------|
| | | | | | พฤษภ | ศุกร | เสาร์ | อาทิตย์ | จันทร์ | |
| | | | | | ๒๐ ต.ค. | ๒๑ ต.ค. | ๒๒ ต.ค. | ๒๓ ต.ค. | ๒๔ ต.ค. | |
| P.๑ | ปิง | เมือง | เชียงใหม่ | ๓.๗๐ | ๑.๓๒ | ๑.๓๖ | ๑.๓๖ | ๑.๓๖ | ๑.๓๗ | เพิ่มขึ้น |
| W.๑C | วัง | เมือง | ลำปาง | ๕.๒๐ | -๐.๒๐ | -๐.๒๕ | -๐.๓๔ | -๐.๔๐ | -๐.๔๒ | ลดลง |
| Y.๔ | ยม | เมือง | สุโขทัย | ๗.๔๕ | ๓.๖๓ | ๓.๕๒ | ๓.๓๒ | ๓.๑๒ | ๓.๒๔ | เพิ่มขึ้น |
| N.๗A | น่าน | เมือง | พิจิตร | ๑๐.๗๘ | ๕.๗๘ | ๕.๔๐ | ๔.๘๐ | ๔.๔๙ | ๔.๓๒ | ลดลง |
| C.๑๓ | เจ้าพระยา | สรรพยา | ชัยนาท | ๑๖.๓๔ | ๑๕.๘๐ | ๑๕.๙๐ | ๑๖.๐๕ | ๑๖.๒๐ | ๑๖.๓๕ | เพิ่มขึ้น |
| M.๖A | มูล | สตึก | บุรีรัมย์ | ๕.๔๐ | ๖.๗๗ | ๖.๗๒ | ๖.๖๕ | ๖.๕๙ | ๖.๕๓ | ล้นตลิ่ง |
| M.๗ | มูล | เมือง | อุบลราชธานี | ๗.๐๐ | ๖.๓๓ | ๖.๒๗ | ๖.๒๒ | ๖.๑๗ | ๖.๑๗ | ทรงตัว |
| M.๑๙๑ | ลำตะคอง | เมือง | นครราชสีมา | ๓.๐๐ | ๑.๔๔ | ๑.๓๒ | ๑.๑๘ | ๑.๑๘ | ๑.๐๐ | ลดลง |
| M.๑๕๙ | ลำชี | จอมพระ | สุรินทร์ | ๑๑.๓๐ | ๖.๖๘ | ๖.๔๑ | ๖.๓๐ | ๖.๒๐ | ๕.๘๔ | ลดลง |
| M.๙๕ | ลำเสียวใหญ่ | สุวรรณภูมิ | ร้อยเอ็ด | ๓.๒๐ | ๓.๖๕ | ๓.๖๐ | ๓.๕๕ | ๓.๔๖ | *** | *** |
| X.๖๔ | คลองท่ามะ | ท่ามะ | ชุมพร | ๑๗.๑๓ | ๑๐.๔๐ | ๘.๙๐ | ๘.๖๔ | ๘.๒๔ | ๘.๒๔ | ทรงตัว |
| X.๑๔๙ | คลองกลาย | นบพิตำ | นครศรีธรรมราช | ๓๓.๙๖ | ๒๙.๒๘ | ๒๙.๒๒ | ๒๙.๑๕ | ๒๙.๑๐ | ๒๙.๑๕ | เพิ่มขึ้น |
| X.๒๗๔ | แม่น้ำโก-ลก | แว้ง | นราธิวาส | ๒๒.๔๐ | ๑๘.๓๘ | ๑๘.๕๗ | ๑๘.๙๔ | ๑๘.๘๒ | ๑๘.๔๓ | ลดลง |
| X.๓๗A | แม่น้ำตาปี | พระแสง | สุราษฎร์ธานี | ๑๐.๗๖ | ๙.๙๕ | ๑๐.๐๔ | ๑๐.๑๔ | ๑๐.๒๓ | ๑๐.๒๖ | เพิ่มขึ้น |

*** ยังไม่ได้รับรายงาน

๖. สถานการณ์น้ำในพื้นที่ลุ่มน้ำโขง ณ วันที่ ๒๓ ตุลาคม ๒๕๕๙ (ที่มา:MRC: Mekong River Commission)

| สถานี | ระดับตลิ่ง(เมตร) | ระดับน้ำ (เมตร) | ต่ำกว่าระดับตลิ่ง (เมตร) | แนวโน้ม |
|--------------------------|------------------|-----------------|--------------------------|-----------|
| อ.เชียงแสน จ.เชียงราย | ๑๒.๘๐ | ๓.๑๙ | ๙.๖๑ | เพิ่มขึ้น |
| อ.เชียงคาน จ.เลย | ๑๖.๐๐ | ๖.๒๘ | ๙.๗๒ | ลดลง |
| อ.เมือง จ.หนองคาย | ๑๒.๒๐ | ๔.๑๑ | ๘.๐๙ | ลดลง |
| อ.เมือง จ.นครพนม | ๑๒.๕๐ | ๔.๐๕ | ๗.๙๕ | ลดลง |
| อ.เมือง จ.มุกดาหาร | ๑๒.๐๐ | ๔.๒๖ | ๘.๒๔ | ลดลง |
| อ.โขงเจียม จ.อุบลราชธานี | ๑๔.๕๐ | ๕.๘๕ | ๘.๖๕ | ลดลง |

๖. สถานการณ์เตือนภัย Early Warning ณ วันที่ ๒๔ ตุลาคม ๒๕๕๙ (ที่มา: สำนักวิจัย พัฒนาและอุทกวิทยา กรมทรัพยากรน้ำ)

[เวลา ๐๘.๐๐ น. - ๑๕.๐๐ น. (วันนี้)]

| การแจ้งเตือน | สถานี | การแจ้งเตือน |
|--------------------------|-------|--------------|
| เตือนสีแดง (อพยพ) | - | - |
| เตือนสีเหลือง (เตือนภัย) | - | - |
| เตือนสีเขียว (เฝ้าระวัง) | - | - |

*ได้รับข้อมูลจากทาง Social Media โดยโปรแกรม Line ศูนย์อุทกภัย ทน.

๗. เหตุการณ์วิกฤตน้ำปัจจุบัน ณ วันที่ ๒๔ ตุลาคม ๒๕๕๙ [เวลา ๐๘.๐๐ น. - ๑๕.๐๐ น. (วันนี้)]

ไม่มีสถานการณ์

๘. สถานการณ์อุทกภัย ณ วันที่ ๒๔ ตุลาคม ๒๕๕๙ (ที่มา : กรมป้องกันและบรรเทาสาธารณภัย)

จังหวัดที่ยังคงประกาศเขตการให้ความช่วยเหลือผู้ประสบภัยพิบัติกรณีฉุกเฉิน (อุทกภัย) จำนวน ๒๐ จังหวัด ๑๐๒ อำเภอ ๖๑๗ ตำบล ๔,๑๔๘ หมู่บ้าน (จ.พะเยา อุทัยธานี ชัยนาท กำแพงเพชร นครสวรรค์ พิษณุโลก สุโขทัย พิจิตร พระนครศรีอยุธยา ตาก บึงกาฬ สกลนคร ระยอง ระนอง ชัยภูมิ อ่างทอง สิงห์บุรี ลพบุรี และ จ.เพชรบุรี) จังหวัดที่ยุติประกาศฯ แล้ว ๓๐ จังหวัด ๑๗๗ อำเภอ ๖๑๗ ตำบล ๓,๕๑๑ หมู่บ้าน

ปัจจุบันยังคงมีสถานการณ์น้ำไหลหลาก น้ำเอ่อล้นตลิ่ง และดินสไลด์รวม ๘ จังหวัด (จ.นครสวรรค์ ชัยนาท สิงห์บุรี อ่างทอง พระนครศรีอยุธยา ปทุมธานี สระบุรี และ จ.พิจิตร) ๔๘ อำเภอ ๓๔๙ ตำบล ๒,๒๓๗ หมู่บ้าน

๙. การคาดหมายลักษณะอากาศ ๗ วันข้างหน้า (ระหว่างวันที่ ๒๔ - ๓๐ ตุลาคม ๒๕๕๙)

ในช่วงวันที่ ๒๔-๒๖ ต.ค. บริเวณภาคเหนือ ภาคตะวันออกเฉียงเหนือ และภาคกลาง จะมีฝนเพิ่มขึ้นกับมีฝนตกหนักบางแห่ง สำหรับภาคตะวันออก และภาคใต้ ยังคงมีฝนตกต่อเนื่องและมีฝนตกหนักบางแห่ง

ส่วนในช่วงวันที่ ๒๗-๓๐ ต.ค. บริเวณภาคเหนือ ภาคตะวันออกเฉียงเหนือ และภาคกลางตอนบนมีฝนลดลง ส่วนกรุงเทพมหานครและปริมณฑลยังคงมีฝนตกตลอดช่วงกับมีฝนตกหนักบางแห่ง สำหรับคลื่นลมบริเวณทะเลอันดามันและอ่าวไทยจะมีกำลังอ่อนลง

ลักษณะสำคัญทางอุตุนิยมวิทยา คือ

ในช่วงวันที่ ๒๔-๒๖ ต.ค. บริเวณความกดอากาศสูงจากจากมหาสมุทรแปซิฟิกแผ่ปกคลุมทะเลจีนใต้ ภาคตะวันออกเฉียงเหนือ และภาคเหนือของประเทศไทย ลักษณะเช่นนี้ทำให้บริเวณภาคเหนือ ภาคตะวันออกเฉียงเหนือ และภาคกลางมีฝนเพิ่มขึ้นและมีฝนตกหนักบางแห่ง สำหรับมรสุมตะวันตกเฉียงใต้ที่พัดปกคลุมทะเลอันดามัน ภาคใต้ และอ่าวไทย มีกำลังแรงขึ้น ทำให้ภาคตะวันออก และภาคใต้ จะมีฝนตกหนักถึงหนักมากบางแห่ง

ส่วนในช่วงวันที่ ๒๗-๓๐ ต.ค. บริเวณความกดอากาศสูงจากประเทศจีนจะแผ่ลงมาปกคลุมภาคตะวันออกเฉียงเหนือ และภาคเหนือของประเทศไทย ลักษณะเช่นนี้ทำให้บริเวณภาคเหนือ ภาคตะวันออกเฉียงเหนือ และภาคกลางตอนบนมีฝนลดลง สำหรับมรสุมตะวันตกเฉียงใต้ที่พัดปกคลุมทะเลอันดามัน ภาคใต้ และอ่าวไทย มีกำลังอ่อนลง ทำให้บริเวณภาคตะวันออกและภาคใต้มีคลื่นลดลง แต่ยังคงมีฝนตกต่อเนื่อง

จึงเรียนมาเพื่อโปรดทราบ

นายวรศาสน์ อภัยพงษ์
อธิบดีกรมทรัพยากรน้ำ