



รายงานการเฝ้าระวังติดตามสถานการณ์น้ำ ๒๔ ชั่วโมง

ศูนย์ป้องกันวิกฤติน้ำ กรมทรัพยากรน้ำ กระทรวงทรัพยากรธรรมชาติและสิ่งแวดล้อม
โทรศัพท์ ๐ ๒๒๗๑ ๖๐๐๐ ต่อ ๖๔๔๕ โทรสาร ๐ ๒๒๙๘ ๖๖๒๙ <http://www.dwr.go.th>

รายงานฉบับที่ ๔๑๐/๒๕๖๒

เวลา ๐๘.๐๐ น.

วันที่ ๑๗ สิงหาคม ๒๕๖๒

เรื่อง รายงานการเฝ้าระวังติดตามสถานการณ์น้ำ ๒๔ ชั่วโมง

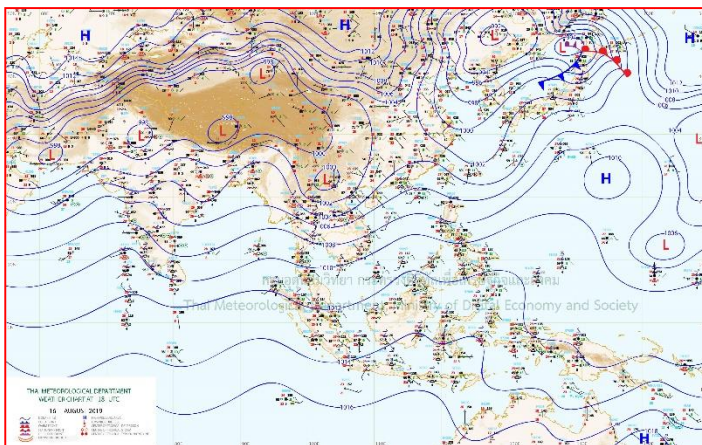
เรียน รมว.ทส. เลขาธิการ รมว.ทส. ปกท.ทส. รอง ปกท.ทส. อทน. รอง อทน. และหน่วยงานที่เกี่ยวข้อง

กรมทรัพยากรน้ำขอรายงานการเฝ้าระวังและติดตามสถานการณ์น้ำ ประจำวันที่ ๑๗ สิงหาคม ๒๕๖๒ ดังนี้

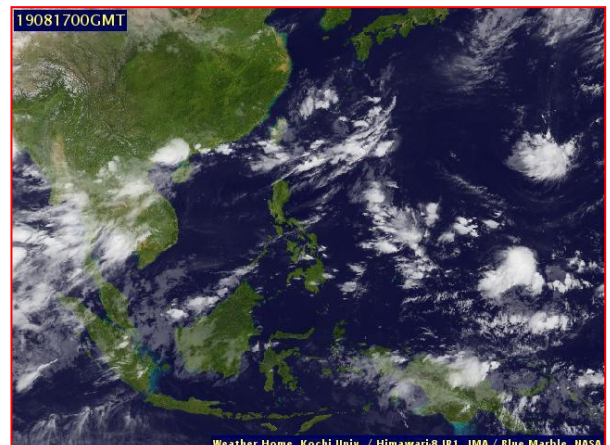
๑. สภาพอากาศ เวลา ๐๖.๐๐ น. (ที่มา: กรมอุตุนิยมวิทยา)

พยากรณ์อากาศ ๒๔ ชั่วโมงข้างหน้า บริเวณภาคเหนือตอนบน ภาคตะวันออกเฉียงเหนือตอนบน และภาคใต้ฝั่งตะวันตก มีฝนตกหนักบางแห่ง สำหรับทะเลอันดามันมีคลื่นสูงประมาณ ๒ เมตร บริเวณที่มีฝนฟ้าคะนองคลื่นสูงมากกว่า ๒ เมตร และอ่าวไทยตอนบนมีคลื่นสูง ๑-๒ เมตร

ลักษณะสำคัญทางอุตุนิยมวิทยา หย่อมความกดอากาศต่ำปกคลุมประเทศลาวและเวียดนามตอนบน ประกอบกับมรสุมตะวันตกเฉียงใต้กำลังปานกลางที่พัดปกคลุมทะเลอันดามัน ประเทศไทย และอ่าวไทยตอนบนเริ่มมีกำลังอ่อนลงแต่ยังคงทำให้ประเทศไทยมีฝนตกหนักบางแห่ง สำหรับคลื่นลมบริเวณทะเลอันดามันและอ่าวไทยตอนบนเริ่มมีกำลังอ่อนลง

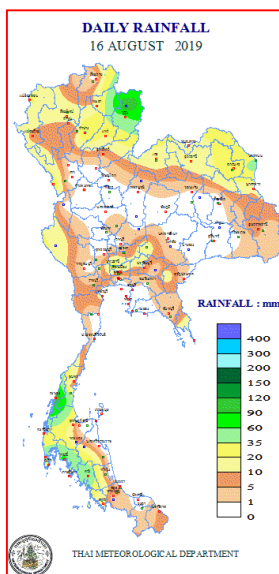


แผนที่อากาศ วันที่ ๑๗ ส.ค. ๒๕๖๒ เวลา ๐๖.๐๐ น.



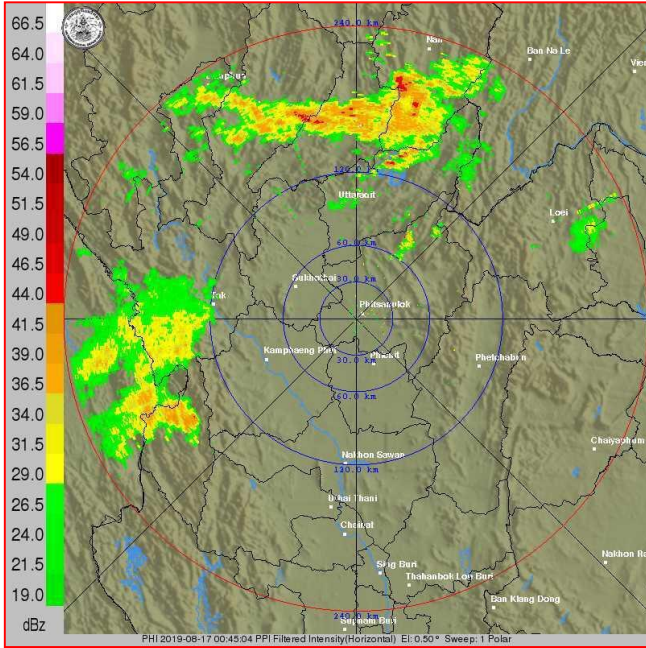
ภาพถ่ายดาวเทียม วันที่ ๑๗ ส.ค. ๒๕๖๒ เวลา ๐๗.๐๐ น.

๒. ปริมาณฝนสะสม ณ เวลา ๐๗.๐๐ น. (เมื่อวาน) - ๐๗.๐๐ น. (วันนี้) (ที่มา: กรมอุตุนิยมวิทยา)

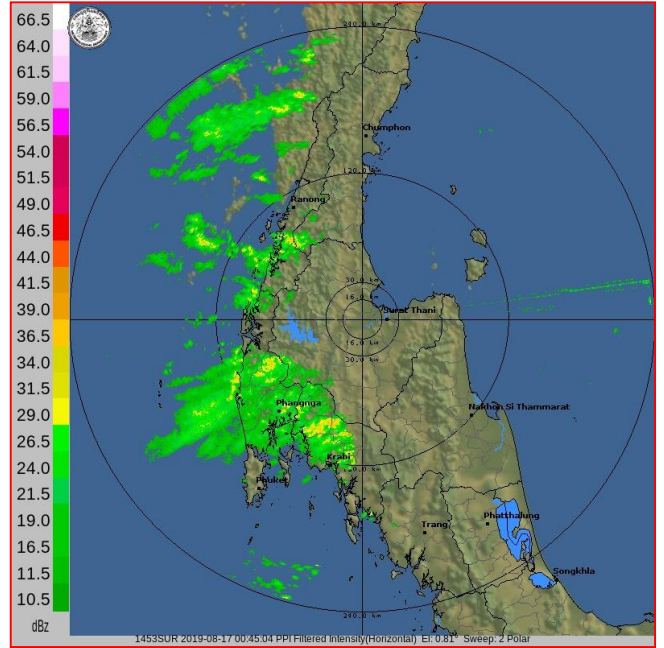


จุดตรวจวัด	ปริมาณฝน (มม.)
จ.ระนอง	๑๒๕.๕
จ.น่าน (อ.ท่าวังผา)	๑๒๒.๑
จ.กระบี่	๖๘.๘
จ.ตรัง	๕๙.๖
จ.นครพนม	๕๐.๒
จ.ภูเก็ต (ศูนย์ฯ)	๔๔.๓
จ.ตาก (อ.แม่สอด)	๓๕.๖

๓.เรดาร์ตรวจอากาศ ณ วันที่ ๑๗ สิงหาคม ๒๕๖๒ (ที่มา: กรมอุตุนิยมวิทยา)



สถานีพิษณุโลก เวลา ๐๗.๓๐ น.



สถานีสุราษฎร์ธานี เวลา ๐๗.๓๐ น.

จากเรดาร์ตรวจอากาศจะพบว่ามียักษ์เมฆฝนกระจายทั่วทุกภาคของประเทศไทย

๔.สถานการณ์น้ำในอ่างเก็บน้ำขนาดใหญ่ ณ วันที่ ๑๖ สิงหาคม ๒๕๖๒ (ที่มา: กรมชลประทาน)

สภาพน้ำในอ่างเก็บน้ำขนาดใหญ่ปริมาณน้ำในอ่างฯ ๓๖,๖๘๕ ล้าน ลบ.ม. คิดเป็นร้อยละ ๕๒ (ปริมาณน้ำใช้การได้ ๑๓,๑๘๖ ล้าน ลบ.ม. คิดเป็นร้อยละ ๒๘) ปริมาณน้ำในอ่างฯ เทียบกับปี ๒๕๖๑ (๕๐,๕๐๕ ล้าน ลบ.ม. คิดเป็นร้อยละ ๗๑) น้อยกว่าปี ๒๕๖๑ จำนวน ๑๓,๘๒๑ ล้าน ลบ.ม. ปริมาณน้ำไหลลงอ่างฯ จำนวน ๑๙๑.๘๔ ล้าน ลบ.ม. ปริมาณน้ำระบาย จำนวน ๖๗.๘๐ ล้าน ลบ.ม. สามารถรับน้ำได้อีก ๓๔,๒๔๒ ล้าน ลบ.ม.

อ่างเก็บน้ำ	ปริมาณน้ำในอ่าง		ปริมาณน้ำใช้การได้		ปริมาณน้ำไหลลงอ่าง		ปริมาณน้ำระบาย		ปริมาณน้ำรับได้อีก (ล้าน ม.๓) (ความจุที่ รนส.- ปริมาณน้ำปัจจุบัน)
	ปริมาณ (ล้าน ม.๓)	% น้ำเก็บกัก	ปริมาณ (ล้าน ม.๓)	% น้ำใช้การ	วันนี้ (ล้าน ม.๓)	เมื่อวาน (ล้าน ม.๓)	วันนี้ (ล้าน ม.๓)	เมื่อวาน (ล้าน ม.๓)	
๑.ภูมิพล	๔,๔๗๗	๓๓	๖๗๗	๗	๕.๐๗	๒๖.๒๘	๑๐.๐๐	๑๐.๐๐	๘,๙๘๕
๒.สิริกิติ์	๓,๖๓๖	๓๘	๗๘๖	๑๒	๒๖.๔๕	๓๖.๖๖	๘.๐๔	๗.๙๖	๖,๘๗๒
๓.จุฬารัตน์	๔๑	๒๕	๔	๓	๐.๖๐	๐.๐๔	๐.๖๒	๐.๐๐	๑๔๐
๔.อุบลรัตน์	๕๓๗	๒๒	-๔๔	-๒	๐.๐๐	๐.๐๐	๐.๕๐	๐.๕๑	๔,๑๐๓
๕.ลำปาง	๔๐๓	๒๐	๓๐๓	๑๖	๐.๒๖	๐.๗๒	๒.๓๖	๒.๘๒	๒,๐๔๗
๖.สิรินธร	๑,๑๒๙	๕๗	๒๙๘	๒๖	๘.๗๘	๒.๖๓	๐.๐๐	๐.๐๐	๘๓๗
๗.ป่าสักชลสิทธิ์	๓๑	๓	๒๘	๓	๐.๐๐	๑.๕๑	๐.๒๗	๐.๒๗	๙๒๙
๘.ศรีนครินทร์	๑๓,๙๓๘	๗๙	๓,๖๗๓	๔๙	๔๑.๒๙	๔๗.๐๕	๑๒.๑๔	๑๒.๐๐	๔,๘๓๒
๙.วชิราลงกรณ์	๕,๙๒๖	๖๗	๒,๙๑๔	๕๐	๕๗.๗๐	๘๗.๗๓	๘.๐๒	๗.๙๖	๕,๐๗๔
๑๐.ขุนด่านปราการชล	๕๔	๒๔	๔๙	๒๒	๓.๒๖	๒.๘๑	๐.๑๐	๐.๑๐	๑๗๑
๑๑.รัชชประภา	๓,๕๔๑	๖๓	๒,๑๘๙	๕๑	๒๐.๗๒	๑๒.๒๒	๕.๔๑	๕.๐๘	๒,๖๐๓
๑๒.บางกลาง	๗๘๓	๕๔	๕๐๗	๔๓	๒.๕๒	๔.๘๙	๓.๑๘	๔.๐๑	๘๐๗

๕.สถานการณ์น้ำในประเทศ ณ วันที่ ๑๔ - ๑๗ สิงหาคม ๒๕๖๒ (ที่มา: กรมชลประทาน)

สถานี	แม่น้ำ	อำเภอ	จังหวัด	ระดับตลิ่ง (ม.รทก.)	ระดับน้ำ (ม.รทก.)				แนวโน้ม	เปรียบเทียบระดับตลิ่ง
					พุธ	พฤหัสบดี	ศุกร์	เสาร์		
					๑๔ ส.ค.	๑๕ ส.ค.	๑๖ ส.ค.	๑๗ ส.ค.		
P.๑	ปิง	เมือง	เชียงใหม่	๓.๗๐	๑.๒๓	๑.๓๙	๑.๒๕	๑.๕๔	เพิ่มขึ้น	-๒.๑๖
W.๑C	วัง	เมือง	ลำปาง	๕.๒๐	-๐.๔๙	-๐.๕๓	-๐.๕๓	-๐.๒๘	เพิ่มขึ้น	-๕.๔๘
Y.๑๖	ยม	บางระกำ	พิษณุโลก	๗.๓๐	๒.๑๒	๒.๕๗	๓.๖๕	๔.๐๑	เพิ่มขึ้น	-๓.๒๙
N.๗A	น่าน	เมือง	พิจิตร	๙.๘๗	๒.๑๔	๒.๑๓	๒.๓๒	๒.๒๔	ลดลง	-๗.๖๓
C.๒	เจ้าพระยา	เมือง	นครสวรรค์	๒๖.๒๐	๑๗.๘๒	๑๗.๙๓	๑๘.๐๔	๑๘.๐๕	เพิ่มขึ้น	-๘.๑๕
C.๑๓	เจ้าพระยา	สรรพยา	ชัยนาท	๑๖.๓๔	๕.๕๑	๕.๕๑	๕.๕๑	๕.๕๑	ทรงตัว	-๑๐.๘๓
M.๖A	มูล	สตึก	บุรีรัมย์	๖.๐๐	-๐.๓๒	-๐.๓๔	-๐.๓๕	-๐.๓๗	ลดลง	-๖.๓๗
M.๗	มูล	เมือง	อุบลราชธานี	๗.๐๐	๒.๒๖	๒.๑๖	๒.๑๔	๒.๑๙	เพิ่มขึ้น	-๔.๘๑
M.๑๙๑	ลำตะคอง	เมือง	นครราชสีมา	๓.๐๐	๑.๑๔	๐.๙๗	๑.๐๒	๑.๑๙	เพิ่มขึ้น	-๑.๘๑
M.๖๙	ลำเซบก	ตระการพืชผล	อุบลราชธานี	๗.๓๐	๔.๗๕	๔.๘๕	๕.๓๕	๕.๔๕	เพิ่มขึ้น	-๑.๘๕
X.๖๔	คลองท่าแซะ	ท่าแซะ	ชุมพร	๑๗.๑๓	๙.๙๕	๘.๕๐	๘.๙๙	๙.๘๐	เพิ่มขึ้น	-๗.๓๓
X.๑๔๙	คลองกลาย	นบพิตำ	นครศรีธรรมราช	๓๓.๙๖	๒๘.๑๙	๒๘.๑๗	๒๘.๑๘	๒๘.๑๗	ลดลง	-๕.๗๙
X.๒๗๔	แม่น้ำโก-ลก	แว้ง	นราธิวาส	๒๔.๑๘	๑๘.๙๐	๑๙.๐๙	๑๘.๙๐	๑๘.๘๕	ลดลง	-๕.๓๓
X.๓๗A	แม่น้ำตาปี	พระแสง	สุราษฎร์ธานี	๑๑.๗๐	๕.๘๓	๕.๕๑	๕.๕๘	๕.๕๑	ลดลง	-๖.๑๙

*** ยังไม่ได้รับรายงาน

๖.สถานการณ์น้ำในพื้นที่ลุ่มน้ำโขง ณ วันที่ ๑๗ สิงหาคม ๒๕๖๒ (ที่มา: Mekong River Commission (MRC))

สถานี	ระดับอ้างอิง (ม.รทก.)	ระดับตลิ่ง (ม.)	ระดับน้ำ (ม.)					เปรียบเทียบระดับตลิ่ง (ม.)	ผลต่างของระดับน้ำ (ม.)		แนวโน้ม
			๑๓ ส.ค.	๑๔ ส.ค.	๑๕ ส.ค.	๑๖ ส.ค.	๑๗ ส.ค.		๓ วันย้อนหลัง	๕ วันย้อนหลัง	
อ.เชียงแสน จ.เชียงราย	๓๕๗.๑๑๐	๑๒.๘๐	๒.๗๒	๒.๔๓	๒.๔๘	๒.๖๖	๒.๕๕	-๑๐.๒๕	๐.๐๗	-๐.๑๗	ลดลง
อ.เชียงคาน จ.เลย	๑๙๔.๑๑๘	๑๖.๐๐	๗.๔๕	๗.๑๖	๗.๓๒	๗.๓๔	๗.๑๓	-๘.๘๗	-๐.๑๙	-๐.๓๒	ลดลง
อ.เมือง จ.หนองคาย	๑๕๓.๖๔๘	๑๒.๒๐	๔.๗๒	๔.๗๔	๔.๕๒	๔.๔๘	๔.๕๒	-๗.๖๘	๐.๐๐	-๐.๒๐	เพิ่มขึ้น
อ.เมือง จ.นครพนม	๑๓๒.๖๘๐	๑๒.๐๐	๔.๖๒	๕.๑๕	๕.๔๙	๕.๗๐	๖.๓๓	-๕.๖๗	๐.๘๔	๑.๗๑	เพิ่มขึ้น
อ.เมือง จ.มุกดาหาร	๑๒๔.๒๑๙	๑๒.๕๐	๔.๖๑	๔.๘๖	๕.๓๐	๕.๗๐	๖.๒๕	-๖.๒๕	๐.๙๕	๑.๖๔	เพิ่มขึ้น
อ.โขงเจียม จ.อุบลราชธานี	๘๙.๐๓๐	๑๔.๕๐	๕.๒๖	๕.๑๓	๕.๓๖	๕.๖๙	๖.๐๗	-๘.๔๓	๐.๗๑	๐.๘๑	เพิ่มขึ้น

๖.สถานการณ์เตือนภัย Early Warning ณ วันที่ ๑๗ สิงหาคม ๒๕๖๒ (ที่มา: สำนักวิจัย พัฒนาและอุทกวิทยา กรมทรัพยากรน้ำ) [เวลา ๑๕.๐๐ น. (เมื่อวาน) - ๐๘.๐๐ น. (วันนี้)]

การแจ้งเตือน	สถานี	การแจ้งเตือน
เตือนสีแดง (อพยพ)	บ้านน้ำสวด ตำบลและ อำเภอทุ่งช้าง จังหวัดน่าน	ปริมาณฝนสะสม ๑๒ ชั่วโมง ๒๐๘.๐ มิลลิเมตร
	บ้านปากกล้วย ตำบลแม่สะเรียง อำเภอแม่สะเรียง จังหวัดแม่ฮ่องสอน	ระดับน้ำ ๓.๐๖ เมตร ระดับวิกฤต ๓.๐๐ เมตร
เตือนสีเหลือง (เตือนภัย)	บ้านสวนป่า ตำบลห้วยโรง อำเภอร่องขวาง จังหวัดแพร่	ปริมาณฝนสะสม ๑๒ ชั่วโมง ๑๑๓.๐ มิลลิเมตร
	บ้านกู่คำ ตำบลงอบ อำเภอทุ่งช้าง จังหวัดน่าน	ปริมาณฝนสะสม ๑๒ ชั่วโมง ๑๒๘.๕ มิลลิเมตร
	บ้านน้ำตัน ตำบลภูคา อำเภอปัว จังหวัดน่าน	ปริมาณฝนสะสม ๑๒ ชั่วโมง ๑๓๔.๐ มิลลิเมตร
	บ้านน้ำพิ ตำบลทุ่งช้าง อำเภอทุ่งช้าง จังหวัดน่าน	ปริมาณฝนสะสม ๑๒ ชั่วโมง ๙๘.๕ มิลลิเมตร
	บ้านกอก ตำบลภูคา อำเภอปัว จังหวัดน่าน	ปริมาณฝนสะสม ๑๒ ชั่วโมง ๑๐๐.๐ มิลลิเมตร
	บ้านเขื่อนแก้ว ตำบลถ้ำทอง อำเภอเมืองน่าน จังหวัดน่าน	ระดับน้ำ ๓.๕๒ เมตร ระดับวิกฤต ๔.๒๐ เมตร
	บ้านปางยาง ตำบลภูคา อำเภอปัว จังหวัดน่าน	ปริมาณฝนสะสม ๑๒ ชั่วโมง ๙๘.๕ มิลลิเมตร
	บ้านสวี้นเหนือ ตำบลดงพญา อำเภอบ่อเกลือ จังหวัดน่าน	ปริมาณฝนสะสม ๑๒ ชั่วโมง ๙๙.๐ มิลลิเมตร

เตือนสีเหลือง (เตือนภัย)	บ้านกลาง ตำบลเชียงม่วน อำเภอเชียงม่วน จังหวัดพะเยา	ระดับน้ำ ๓.๗๓ เมตร ระดับวิกฤต ๔.๕๐ เมตร
	บ้านห้วยละบ้ายา ตำบลสะเนียง อำเภอเมืองน่าน จังหวัดน่าน	ปริมาณฝนสะสม ๑๒ ชั่วโมง ๑๓๕.๕ มิลลิเมตร
	บ้านขงพระใต้ ตำบลขงพระ อำเภอปากช่อง จังหวัดนครราชสีมา	ระดับน้ำ ๓.๐๒ เมตร ระดับวิกฤต ๔.๕๐ เมตร
	บ้านหัวน้ำ ตำบลพระธาตุ อำเภอเชียงกลาง จังหวัดน่าน	ปริมาณฝนสะสม ๑๒ ชั่วโมง ๙๙.๕ มิลลิเมตร
	บ้านโคกป่าหิน ตำบลแม่ปาน อำเภอลอง จังหวัดแพร่	ปริมาณฝนสะสม ๑๒ ชั่วโมง ๙๗.๕ มิลลิเมตร
เตือนสีเขียว (เฝ้าระวัง)	บ้านสลี ตำบลทุ่งช้าง อำเภอทุ่งช้าง จังหวัดน่าน	ปริมาณฝนสะสม ๑๒ ชั่วโมง ๘๒.๕ มิลลิเมตร
	บ้านบ่อหยวกใต้ ตำบลบ่อเกลือเหนือ อำเภอบ่อเกลือ จังหวัดน่าน	ปริมาณฝนสะสม ๑๒ ชั่วโมง ๘๓.๐ มิลลิเมตร
	บ้านวังแซ ตำบลแม่สา อำเภอเวียงสา จังหวัดน่าน	ระดับน้ำ ๒.๒๗ เมตร ระดับวิกฤต ๔.๕๐ เมตร
	บ้านน้ำแค ตำบลคงคา อำเภอบ่อเกลือ จังหวัดน่าน	ปริมาณฝนสะสม ๑๒ ชั่วโมง ๘๘.๐ มิลลิเมตร
	บ้านบ่อหลวง ตำบลบ่อเกลือใต้ อำเภอบ่อเกลือ จังหวัดน่าน	ปริมาณฝนสะสม ๑๒ ชั่วโมง ๘๔.๐ มิลลิเมตร
	บ้านก้อแก้ว ตำบลบ่อเกลือใต้ อำเภอบ่อเกลือ จังหวัดน่าน	ปริมาณฝนสะสม ๑๒ ชั่วโมง ๑๒๒.๐ มิลลิเมตร
	บ้านผาสิ่ง ตำบลผาสิ่ง อำเภอเมืองน่าน จังหวัดน่าน	ปริมาณฝนสะสม ๑๒ ชั่วโมง ๘๗.๐ มิลลิเมตร
	บ้านช่วงขมภู ตำบลเตาปูน อำเภอสอง จังหวัดแพร่	ปริมาณฝนสะสม ๑๒ ชั่วโมง ๘๓.๐ มิลลิเมตร
	บ้านสะเนียง ตำบลสะเนียง อำเภอเมืองน่าน จังหวัดน่าน	ปริมาณฝนสะสม ๑๒ ชั่วโมง ๘๒.๕ มิลลิเมตร
	บ้านแม่แอ็บ ตำบลบ้านทับ อำเภอแม่แจ่ม จังหวัดเชียงใหม่	ปริมาณฝนสะสม ๑๒ ชั่วโมง ๘๓.๕ มิลลิเมตร
	บ้านผาคู ตำบลผาสิ่ง อำเภอเมืองน่าน จังหวัดน่าน	ปริมาณฝนสะสม ๑๒ ชั่วโมง ๘๒.๕ มิลลิเมตร
	บ้านโกะไม้หลู่ ตำบลป่าแป๋ อำเภอแม่สะเรียง จังหวัดแม่ฮ่องสอน	ปริมาณฝนสะสม ๑๒ ชั่วโมง ๘๔.๐ มิลลิเมตร
	บ้านนาฝา ตำบลจอมพระ อำเภอท่าวังผา จังหวัดน่าน	ระดับน้ำ ๒.๕๗ เมตร ระดับวิกฤต ๓.๘๐ เมตร
	บ้านหัวน้ำ ตำบลพระธาตุ อำเภอเชียงกลาง จังหวัดน่าน	ปริมาณฝนสะสม ๑๒ ชั่วโมง ๘๗.๐ มิลลิเมตร

***สำนักงานทรัพยากรน้ำภาคที่เกี่ยวข้องได้ดำเนินการแจ้งอาสาสมัครและเครือข่าย รวมถึงหน่วยงานที่เกี่ยวข้องในพื้นที่เสี่ยงภัยแล้ว

๗.สถานการณ์ธรณีพิบัติภัย ณ วันที่ ๑๖ สิงหาคม ๒๕๖๒ (ที่มา : กรมทรัพยากรธรณี)

เนื่องจากในพื้นที่เสี่ยงดินถล่ม มีปริมาณน้ำฝนไม่ถึงเกณฑ์การเฝ้าระวังฝนตกหนักประกอบกับบางพื้นที่ไม่มีฝนตก จึงไม่มีพื้นที่ติดตามสถานการณ์พิบัติภัยดินถล่มและน้ำป่าไหลหลาก

๘.เหตุการณ์วิกฤตน้ำปัจจุบัน ณ วันที่ ๑๗ สิงหาคม ๒๕๖๒ [เวลา ๑๕.๐๐ น. (เมื่อวาน) - ๐๘.๐๐ น. (วันนี้)]

ไม่มีสถานการณ์

๙.สถานการณ์ภัยแล้ง ณ วันที่ ๑๗ สิงหาคม ๒๕๖๒ (ที่มา :กรมป้องกันและบรรเทาสาธารณภัย)

น้ำไหลหลาก ดินสไลด์ และวาตภัย

จากอิทธิพลจากมรสุมตะวันตกเฉียงใต้ที่พัดปกคลุมทะเลอันดามัน ภาคใต้และอ่าวไทยมีกำลังแรงตั้งแต่วันที่ ๙ ส.ค. ๖๒ - ปัจจุบัน ทำให้เกิดน้ำท่วมฉับพลัน น้ำป่าไหลหลาก ดินสไลด์ และวาตภัย ในพื้นที่ ๑๑ จังหวัด (แม่ฮ่องสอน สตูล ตรัง หนอง ปัตตานี กาญจนบุรี เชียงใหม่ อุดรธานี น่าน ตรัง และนครนายก) ๒๕ อำเภอ ๖๓ ตำบล ๑๑๘ หมู่บ้าน บ้านเรือนประชาชนได้รับผลกระทบ ๕๘๐ หลัง โรงเรียน ๒ แห่ง เรือ ๒ ลำ วัด ๑ แห่ง **บาดเจ็บ ๒ ราย** (จ.สตูล สาเหตุกระเบื้องหล่นลงมาทับ) **ปัจจุบันสถานการณ์คลี่คลายแล้วทุกจังหวัด**

สถานการณ์ฝนแล้ง/ฝนทิ้งช่วง

ตั้งแต่วันที่ ๒๐ พฤษภาคม ๒๕๖๒ ถึงปัจจุบัน มีจังหวัดที่ประกาศเขตการให้ความช่วยเหลือผู้ประสบภัยพิบัติกรณีฉุกเฉิน (ฝนแล้ง/ฝนทิ้งช่วง) ตามระเบียบกระทรวงการคลังว่าด้วยเงินอุดหนุนราชการเพื่อช่วยเหลือผู้ประสบภัยพิบัติกรณีฉุกเฉิน พ.ศ. ๒๕๖๒ จำนวน ๑๐ จังหวัด ๓๘ อำเภอ ๒๗๐ ตำบล ๓,๒๕๓ หมู่บ้าน ๓๒ ชุมชน ดังนี้

จังหวัด	จำนวน				รายชื่ออำเภอ	กรณี
	อำเภอ	ตำบล	หมู่บ้าน	ชุมชน		
๑) เพชรบูรณ์	๑๐	๙๗	๑,๑๒๕	-	หนองไผ่ ชนแดน บึงสามพัน วิเชียรบุรี หล่มเก่า ศรีเทพ เมืองฯ หล่มสัก วังโป่ง น้ำหนาว	ฝนแล้ง
					หมายเหตุ : ยุติสถานการณ์ใน อ.หนองไผ่ ชนแดน บึงสามพัน วิเชียรบุรี หล่มเก่า ศรีเทพ	

					หล่มสัก	
๒) นครสวรรค์	๒	๑๒	๑๐๒	-	ตากฟ้า ไผ่ศาลี	ฝนแล้ง
๓) กำแพงเพชร	๑	๔	๕๘	-	คลองลาน	ฝนทิ้งช่วง
๔) สุพรรณบุรี	๑	๒	๖	-	เดิมบางนางบวช	ฝนแล้ง
๕) ศรีสะเกษ	๒	๙	๑๓๒	-	ไพร่บึง เมืองจันทร์	ฝนแล้ง
๖) นครราชสีมา	๒	๘	๙๔	-	ครบุรี พระทองคำ	ฝนแล้ง
๗) ชัยภูมิ	๑๖	๑๒๐	๑,๕๔๒	-	ซับใหญ่ เทพสถิต ภูักดีชุมพล เมืองฯ หนองบัวแดง เกษตรสมบูรณ์ เนินสง่า หนองบัวระเหว บ้านแท่น บ้านเขว้า จัตุรัส คอนสาร คอนสวรรค์ ภูเขียว แก้งคร้อ บำเหน็จณรงค์	ฝนแล้ง
๘) สุรินทร์	๑	๘	๑๐๔	-	เมืองฯ	ฝนแล้ง
๙) สระแก้ว	๑	๕	๖๔	-	ตาพระยา	ฝนทิ้งช่วง
๑๐) พิษณุโลก	๒	๕	๒๖	-	บางระกำ บางกระทุ่ม	ฝนแล้ง
รวมทั้งสิ้น ๑๐ จังหวัด	๓๘	๒๗๐	๓,๒๕๓	๓๒		
ยุติสถานการณ์แล้ว	๗	๗๖	๘๔๗	-		
คงเหลือพื้นที่ฝนแล้ง/ ฝนทิ้งช่วง ๑๐ จังหวัด	๓๑	๑๙๔	๒,๔๐๖	๓๒	(ฝนแล้ง ๘ จังหวัด ฝนทิ้งช่วง ๒ จังหวัด)	

๑๐.การคาดหมายลักษณะอากาศ ๗ วันข้างหน้า (ระหว่างวันที่ ๑๗ - ๒๒ สิงหาคม ๒๕๖๒)

การคาดหมายลักษณะอากาศ ในช่วงวันที่ ๑๗ - ๑๙ ส.ค. ๖๒ บริเวณประเทศไทยมีปริมาณฝนน้อยลง แต่ยังคงมีฝนตกหนักบางแห่งในภาคเหนือตอนบน สำหรับบริเวณทะเลอันดามันมีคลื่นสูง ๑-๒ เมตร บริเวณที่มีฝนฟ้าคะนองคลื่นสูงประมาณ ๒ เมตร ส่วนในช่วงวันที่ ๒๐ - ๒๒ ส.ค. ๖๒ ประเทศไทยมีฝนเพิ่มมากขึ้น กับมีฝนตกหนักบางแห่งบริเวณภาคเหนือ ภาคตะวันออกเฉียงเหนือ และภาคใต้ สำหรับบริเวณทะเลอันดามันมีคลื่นสูงประมาณ ๒ เมตร ส่วนอ่าวไทยตอนบนมีคลื่นสูง ๑- ๒ เมตร บริเวณที่มีฝนฟ้าคะนองคลื่นสูงมากกว่า ๒ เมตร

๑๑.โครงการพัฒนาแหล่งน้ำ (สำนักอนุรักษ์และฟื้นฟูแหล่งน้ำ กรมทรัพยากรน้ำ ข้อมูล ณ วันที่ ๓๑ กรกฎาคม ๒๕๖๒)

ลำดับที่	ชื่อโครงการ	พื้นที่ดำเนินการ				ความจุเก็บกัก (ล้าน ลบ.ม.)	ปริมาณปัจจุบัน (ล้าน ลบ.ม.)
		ตำบล	อำเภอ	จังหวัด	ลุ่มน้ำหลัก		
๑	โครงการอนุรักษ์ฟื้นฟูแหล่งน้ำห้วยไม้เต็ง		บ้านคา,สวนผึ้ง	ราชบุรี	แม่กลอง	วางท่อผันน้ำ	-
๒	โครงการอนุรักษ์ฟื้นฟูแหล่งน้ำหนองแขมหลวง	ต.แม่ปู	แม่พริก	ลำปาง	วัง	๒.๖๙	๐.๖๙
๓	โครงการอนุรักษ์ฟื้นฟูแหล่งน้ำทุ่งกระเด็น	เขี้ยปราสาท,ท่าโพธิ์ชัย, ทุ่งกระเด็น,ทุ่งกระตาด	หนองกี่	บุรีรัมย์	มูล	๘.๖๓	๑.๒๓
๔	โครงการอนุรักษ์ฟื้นฟูแหล่งน้ำบึงกิว (บึงจิว)	ธงธานี,บึงนคร	ธวัชบุรี	ร้อยเอ็ด	ชี	๔.๘๖	๒.๖๔
๕	โครงการอนุรักษ์ฟื้นฟูแหล่งน้ำหนองดินตอย	สามเงา,ยกกระบัตร	สามเงา	ตาก	วัง	๕.๕๐	๔.๕๐
๖	โครงการอนุรักษ์ฟื้นฟูแหล่งน้ำหนองบัวพระเจ้าหลวง	เชิงดอย	ดอกสะเก็ด	เชียงใหม่	ปิง	๐.๔๕	๐.๔๕
๗	โครงการอนุรักษ์ฟื้นฟูแหล่งน้ำคลองพระปรอง		กบินทร์บุรี	ปราจีนบุรี	ปราจีนบุรี	ก่อสร้างฝาย	-
๘	โครงการอนุรักษ์ฟื้นฟูแหล่งน้ำหนองบัวลอย	แม่ยม	เมือง	แพร่	ยม	๒.๕๐	๒.๑๔
๙	โครงการอนุรักษ์ฟื้นฟูแหล่งน้ำคลองหลุมทองกลาง	สิงหนาท	ลาดบัวหลวง	พระนครศรีอยุธยา	เจ้าพระยา	-	-
๑๐	โครงการอนุรักษ์ฟื้นฟูแหล่งน้ำบึงสีไฟ		เมือง	พิจิตร	น่าน	๐.๖๐	๐.๕๕
๑๑	โครงการอนุรักษ์ฟื้นฟูแหล่งน้ำพื้นที่บางระกำ		บางระกำ	พิษณุโลก	ยม	๒.๐๑	๑.๗๒
๑๒	โครงการอนุรักษ์ฟื้นฟูแหล่งน้ำห้วยหลวง-หนองหายา		กุมภวาปี	อุดรธานี	ชี	๑๐๗.๘๗	๖๒.๘๗
๑๓	โครงการอนุรักษ์ฟื้นฟูแหล่งน้ำโครงการลำน้ำอิง		แม่ใจ,เมือง	พะเยา	โขง	๑.๐๓	๐.๔๔
๑๔	โครงการอนุรักษ์ฟื้นฟูแหล่งน้ำหนองลาดควาย	นาแต้	คำตากล้า	สกลนคร	โขง	๓.๔๕	๔.๕๓

ลำดับที่	ชื่อโครงการ	พื้นที่ดำเนินการ				ความจุเก็บกัก (ล้าน ลบ.ม.)	ปริมาณปัจจุบัน (ล้าน ลบ.ม.)
		ตำบล	อำเภอ	จังหวัด	ลุ่มน้ำหลัก		
๑๕	โครงการอนุรักษ์ฟื้นฟูแหล่งน้ำแจะระแม (พื้นที่แก้มลิงปึงเชียงตึก)	แจะระแม,ในเมือง	เมือง	อุบลราชธานี	มูล	๒.๐๐	๐.๕๗
๑๖	โครงการอนุรักษ์ฟื้นฟูแหล่งน้ำหนองกุดพรม	สมอ	ปรางค์กู่	ศรีสะเกษ	มูล	๑.๑๑	๐.๔๓
๑๗	โครงการปรับปรุงและฟื้นฟูแหล่งน้ำบึงห้วยชัน **	วังชัย	น้ำพอง	ขอนแก่น	ชี	๐.๙๑	๐.๖๑
๑๘	โครงการอนุรักษ์ฟื้นฟูแหล่งน้ำบ้านคำบอน**	บัวเงิน	น้ำพอง	ขอนแก่น	ชี	๐.๓๐	๐.๐๙
๑๙	โครงการอนุรักษ์ฟื้นฟูแหล่งน้ำแก้มลิงบึงปากถุงเทียว**	น้ำพอง	น้ำพอง	ขอนแก่น	ชี	๒.๒๙	๒.๗๙
๒๐	โครงการอนุรักษ์ฟื้นฟูหนองอ้อ**	สะอาด	น้ำพอง	ขอนแก่น	ชี	๐.๔๖	๐.๓๘
	รวม					๑๔๑.๕๙	๘๓.๘๙

๑๒. การช่วยเหลือเพื่อบรรเทาสถานการณ์ภัยแล้ง (สำนักบริหารจัดการน้ำ กรมทรัพยากรน้ำ)

สรุปการสูบน้ำ และบริการน้ำดื่ม เพื่อช่วยเหลือสถานการณ์ภัยแล้งตั้งแต่ ๒๙ ตุลาคม ๒๕๖๑ - ๑๓ สิงหาคม พ.ศ. ๒๕๖๒

หน่วยงาน	จังหวัด	ปริมาณสูบน้ำ (ลบ.ม.)	ปริมาณแจกจ่ายน้ำ (ลิตร)	ประโยชน์ที่ได้รับ		
				อุปโภค-บริโภค		
				ครัวเรือน	ประชากร	พื้นที่
ภาค ๑	ลำปาง	๓๘๙,๓๐๐	๑,๙๙๔,๓๘๔	๑๗๙,๓๗๐	๔๘๓,๑๒๐	๑,๕๒๕
	กำแพงเพชร	-	๑๔๖,๒๒๘	๔๔,๑๒๕	๑๗๙,๓๑๐	-
	เชียงราย	๑๑๙,๔๕๐	๑๑๙,๕๙๖	๓๒,๘๐๕	๑๑๔,๙๙๓	๕๐๐
	แม่ฮ่องสอน	-	๘๕,๐๘๐	๙,๒๔๘	๖๐,๙๘๖	-
	เชียงใหม่	-	๑๐๒,๗๗๕	๒๑,๒๐๑	๘๗,๖๗๕	-
	ลำพูน	๒๐๘,๘๐๐	๒๗๐,๐๐๐	๓,๒๘๑	๙,๐๔๘	๑,๕๕๐
	ตาก	-	๕๘๖,๐๐๐	๒,๔๖๒	๘,๙๒๔	-
ภาค ๒	นครสวรรค์	๘,๘๖๘,๑๕๐	๕๓๔,๐๐๐	๒๒,๓๔๙	๗,๕๘๒	๔,๓๐๐
	อุทัยธานี	๑,๐๐๖,๐๒๐	-	-	-	๒,๐๐๐
	สิงห์บุรี	๑,๖๓๙,๔๔๐	-	๑๕๐	๔๕๐	-
	ลพบุรี	๔๔๐,๖๔๐	-	๘๕๓	๒,๑๖๙	-
	สระบุรี	๑๗๘,๒๐๐	๓๕๔,๐๐๐	๑,๙๓๖	๓๕,๔๒๗	-
ภาค ๓	อุดรธานี	๒,๑๘๖,๕๖๙	๒๗๑,๐๐๐	๑,๗๘๐	๕,๕๓๖	๒,๒๐๐
	สกลนคร	๑,๒๔๘,๕๘๖	๑๓,๐๐๐	๑,๐๖๖	๕,๕๑๔	๓,๖๐๐
	นครพนม	๓๑๐,๘๓๑	-	๘๙๘	๕,๔๐๐	๒๕๙
	หนองบัวลำภู	-	๔๐,๐๐๐	๖๙๘	๒,๘๖๔	-
	หนองคาย	-	๒๙,๐๐๐	๙๙๐	๓,๔๗๗	-
	เลย	-	๒๒,๐๐๐	๔๐๒	๑,๐๕๒	-
	ศรีสะเกษ	-	๒๔,๐๐๐	๘๕๑	๑,๐๙๙	-
ภาค ๔	ขอนแก่น	๒,๐๓๙,๖๔๐	๒๔๖,๐๐๐	๖,๕๑๒	๒๖,๓๘๕	-
	มหาสารคาม	๒๐๘,๕๖๐	๕๘๒,๐๐๐	๓,๔๖๑	๑๒,๙๘๑	-
	ร้อยเอ็ด	๑๔๖,๘๐๐	๑๘๖,๐๐๐	๑,๖๘๔	๗,๑๒๔	-
	ศรีสะเกษ	-	๓๖,๐๐๐	๓๗๔	๑,๕๑๐	-
ภาค ๕	บุรีรัมย์	๗๐๙,๘๐๐	๑๒๐,๐๐๐	๔,๑๔๔	๑๔,๕๙๕	-
	นครราชสีมา	๔,๒๘๖,๖๕๗	๒๘๘,๐๐๐	๑๒,๒๒๗	๔๒,๕๖๐	-
	สุรินทร์	๑๐๒,๐๐๐	-	๓๙๖	๑,๗๖๐	-
	ศรีสะเกษ	-	๘๔,๐๐๐	๑,๒๐๘	๕,๔๔๙	-
	สระแก้ว	๑๒	๑	๑๒๐,๐๐๐	-	๑๒,๔๐๐
	ศรีสะเกษ	-	-	-	๓๐,๐๐๐	๗๕

หน่วยงาน	จังหวัด	ปริมาณสูบน้ำ (ลบ.ม.)	ปริมาณแจกจ่ายน้ำ (ลิตร)	ประโยชน์ที่ได้รับ		
				อุปโภค-บริโภค		
				ครัวเรือน	ประชากร	พื้นที่
ภาค ๖	ปราจีนบุรี	๑๒	๘	๒,๘๙๗,๖๐๐	-	๓,๔๖๖
	ตราด	๑๒	๒	๖๓๒,๐๐๐	-	๒๑๐
	ระยอง	๑๐	๒	๓๒,๔๐๐	-	๖๕๐
	จันทบุรี	๑๐, ๑๒	๒	๑๘,๔๐๐	๙๑๒,๐๐๐	๒๓๐
	สระแก้ว	๑๒	๑	๑๒๐,๐๐๐	-	๑๒,๔๐๐
	ศรีสะเกษ	-	-	-	๓๐,๐๐๐	๗๕
ภาค ๗	สุพรรณบุรี	๑๒	๓	๔๕๘,๔๖๐	-	๔๔๐
	ราชบุรี	๑๒	๓	๖๔๔,๑๐๐	๔๙๒,๐๐๐	๓,๙๖๖
ภาค ๘	นครศรีธรรมราช	๑๒	๗	๗,๑๔๗,๔๔๐	-	๑,๙๙๘
	สงขลา	๑๒	๔	๑,๑๗๖,๑๒๐	๖๐,๐๐๐	๙๓๑
ภาค ๙	อุดรดิตถ์	๑๐	๒	๑,๑๙๕,๘๖๐	๑,๒๘๓,๒๐๐	๓,๐๑๔
	สุโขทัย	๖,๘,๑๐,๑๒	๖	๑,๒๘๓,๒๘๐	๑๑๔,๐๐๐	๑,๖๘๘
	แพร่	๘,๑๒	๒	๑,๘๙๑,๒๐๐	-	๑๗๐
	พิษณุโลก	-	-	-	๒๕๘,๐๐๐	๑,๘๔๗
ภาค ๑๐	กระบี่	๔๙,๖๐๐	๑๘,๐๐๐	๔๑๙	๑,๗๒๐	๒,๕๕๐
	ชุมพร	๑๘๔,๐๐๐	-	๔๓๕	๑,๘๐๐	๓,๔๐๐
	สุราษฎร์ธานี	๘๐,๐๐๐	๖๖,๐๐๐	๒๔๐	๘๗๐	๘,๔๒๒
	ภูเก็ต	-	๖๖,๐๐๐	๘๐	๓๖๐	-
ภาค ๑๑	อุบลราชธานี	๑๓๓,๐๒๕	๗๒,๐๐๐	๑,๓๖๙	๕,๕๑๙	๑๐๐
	ยโสธร	๘๘,๒๐๐	-	๓๒๐	๑,๔๒๘	๑๐๐
	อำนาจเจริญ	๘๖,๖๒๕	๑๐๔,๐๐๐	๑,๐๘๑	๔,๑๑๘	๒๐๐
	ศรีสะเกษ	-	๑๑๗,๐๐๐	๕๖๕	๒,๗๑๓	-
	๔๕ จังหวัด	๔๒,๒๐๗,๗๕๓	๙,๗๒๕,๒๖๓	๓๙๐,๐๖๕	๑,๒๕๔,๕๒๘	๘๗,๐๓๕

***มีการปรับปรุงข้อมูลรายสัปดาห์

ความช่วยเหลือด้านการป้องกันวิกฤติน้ำ ของกรมทรัพยากรน้ำ

วันที่ ๑๗ สิงหาคม ๒๕๖๒

๑) สำนักงานทรัพยากรน้ำภาค ๔

๒) พื้นที่ดำเนินการ แจกจ่ายน้ำสะอาดให้ประชาชนที่ขาดแคลนน้ำจากภาวะฝนทิ้งช่วง ตามประกาศ จังหวัดชัยภูมิ ณ จุด
จ่ายน้ำ บ้านใหม่พัฒนา ม.๑ และบ้านหนองสระ ม.๓ ตำบลชีลอง อำเภอเมือง จังหวัดชัยภูมิ

๓) ผลประโยชน์ที่คาดว่าจะได้รับ - ไร่ ๓๖,๐๐๐ ลิตร
๓๐๕ ครัวเรือน ๑,๒๑๐ คน



ความช่วยเหลือด้านการป้องกันวิกฤติน้ำ ของกรมทรัพยากรน้ำ
วันที่ ๑๗ สิงหาคม ๒๕๖๒

๑) สำนักงานทรัพยากรน้ำภาค ๔

๒) พื้นที่ดำเนินการ ให้การสนับสนุน น้ำสะอาดให้แก่โรงพยาบาลสุรินทร์ และสถานพินิจคุ้มครองเด็กและเยาวชน อำเภอเมืองสุรินทร์ จังหวัด สุรินทร์

๓) ผลประโยชน์ที่คาดว่าจะได้รับ - ไร่ ๓๖,๐๐๐ ลิตร
- ครั้วเรือน - คน



ความช่วยเหลือด้านการป้องกันวิกฤติน้ำ ของกรมทรัพยากรน้ำ
วันที่ ๑๗ สิงหาคม ๒๕๖๒

๑) สำนักงานทรัพยากรน้ำภาค ๒

๒) พื้นที่ดำเนินการ เข้าร่วมดำเนินการให้ความช่วยเหลือลำเลียงน้ำสะอาด ให้กับโรงพยาบาลสุรินทร์ และบ้านโคกปลัด
เมืองใหม่ อำเภอเมือง จังหวัดสุรินทร์

๓) ผลประโยชน์ที่คาดว่าจะได้รับ - ไร่ ๔๒,๐๐๐ ลิตร
- ครั้วเรือน - คน



ข้อมูลจากเว็บไซต์กรมทรัพยากรน้ำ : <http://dwr.go.th>

จึงเรียนมาเพื่อโปรดทราบ

นายสุวัฒน์ เปี่ยมปัจจัย
อธิบดีกรมทรัพยากรน้ำ