



# รายงานการเฝ้าระวังติดตามสถานการณ์น้ำ ๒๔ ชั่วโมง

ศูนย์ป้องกันวิกฤติน้ำ กรมทรัพยากรน้ำ กระทรวงทรัพยากรธรรมชาติและสิ่งแวดล้อม  
โทรศัพท์ ๐ ๒๒๗๑ ๖๐๐๐ ต่อ ๖๔๔๕ โทรสาร ๐ ๒๒๙๘ ๖๖๒๙ <http://www.dwr.go.th>

รายงานฉบับที่ ๔๑๒/๒๕๖๒

เวลา ๐๘.๐๐ น.

วันที่ ๑๘ สิงหาคม ๒๕๖๒

เรื่อง รายงานการเฝ้าระวังติดตามสถานการณ์น้ำ ๒๔ ชั่วโมง

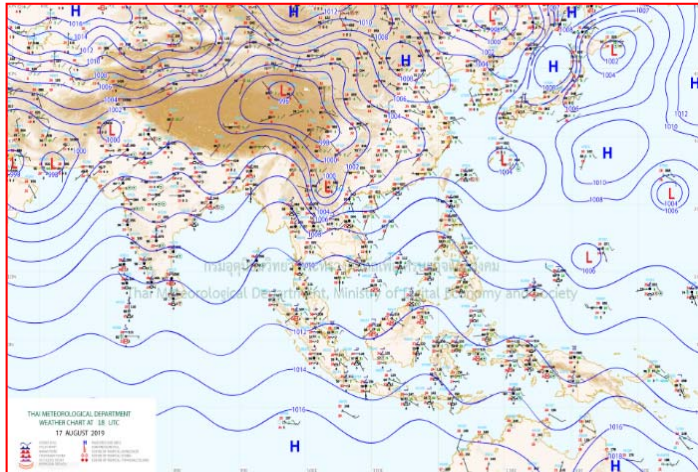
เรียน รมว.ทส. เลขาธิการ รมว.ทส. ปกท.ทส. รอง ปกท.ทส. อทน. รอง อทน. และหน่วยงานที่เกี่ยวข้อง

กรมทรัพยากรน้ำขอรายงานการเฝ้าระวังและติดตามสถานการณ์น้ำ ประจำวันที่ ๑๘ สิงหาคม ๒๕๖๒ ดังนี้

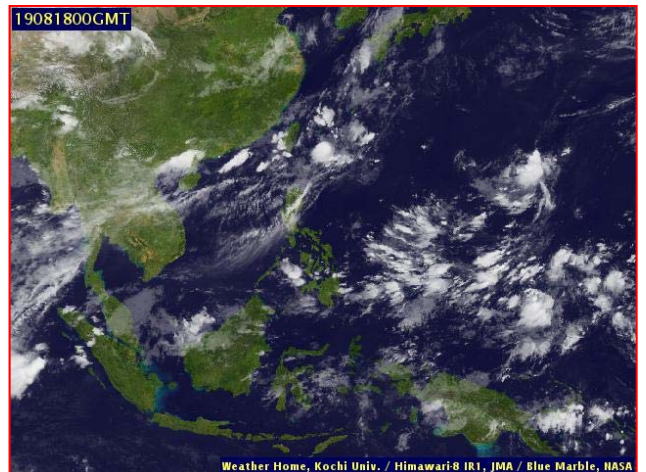
## ๑. สภาวะอากาศ เวลา ๐๖.๐๐ น. (ที่มา: กรมอุตุนิยมวิทยา)

พยากรณ์อากาศ ๒๔ ชั่วโมงข้างหน้า บริเวณภาคเหนือตอนบน ภาคตะวันออกเฉียงเหนือตอนบน และภาคใต้ มีฝนตกหนักบางแห่ง ขอให้ประชาชนระวังอันตรายจากฝนตกหนักและฝนที่ตกสะสมไว้ด้วย ซึ่งอาจทำให้เกิดน้ำท่วมฉับพลันและน้ำป่าไหลหลากในพื้นที่เสี่ยงภัยได้

สำหรับทะเลอันดามันและอ่าวไทยตอนบนมีคลื่นสูง ๑-๒ เมตร บริเวณที่มีฝนฟ้าคะนองคลื่นสูงมากกว่า ๒ เมตร ขอให้ชาวเรือเดินเรือด้วยความระมัดระวังในบริเวณที่มีฝนฟ้าคะนองไว้ด้วย

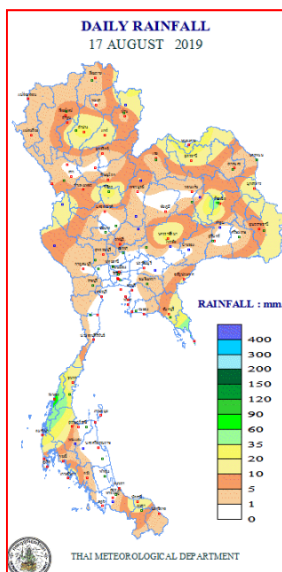


แผนที่อากาศ วันที่ ๑๘ ส.ค. ๒๕๖๒ เวลา ๐๑.๐๐ น.



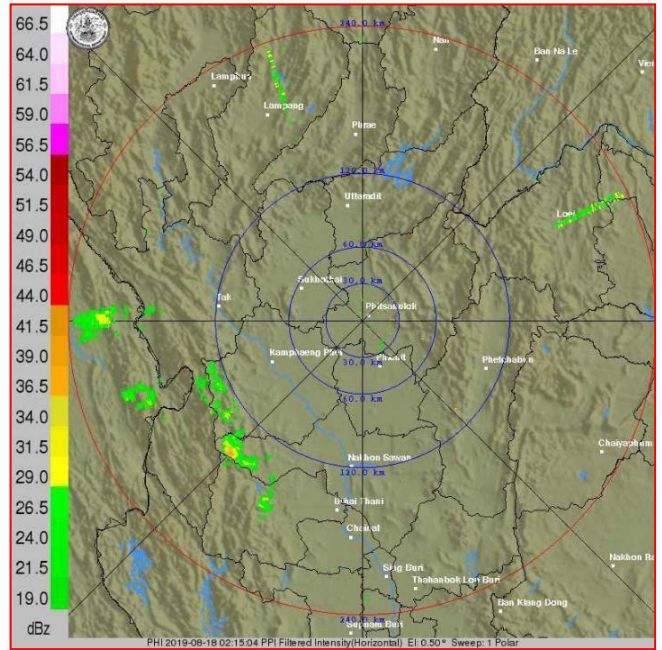
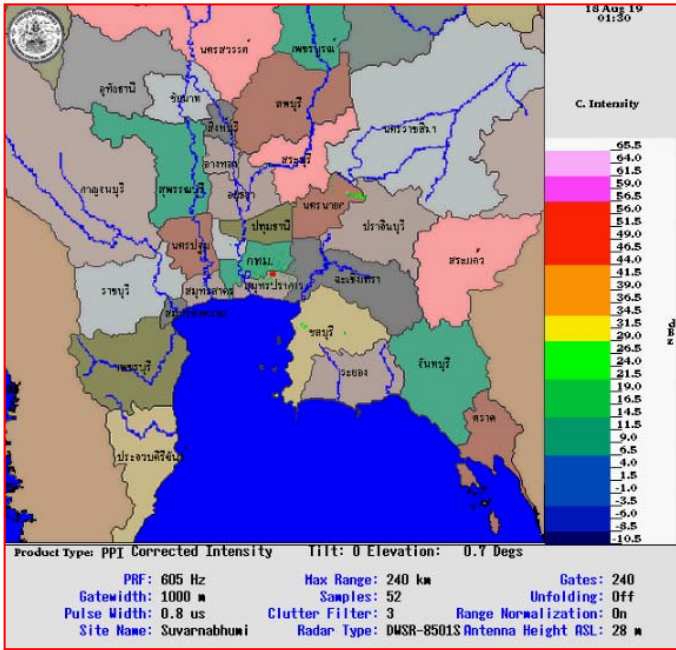
ภาพถ่ายดาวเทียม วันที่ ๑๘ ส.ค. ๒๕๖๒ เวลา ๐๗.๐๐ น.

## ๒. ปริมาณฝนสะสม ณ เวลา ๐๗.๐๐ น. (เมื่อวาน) - ๐๗.๐๐ น. (วันนี้) (ที่มา: กรมอุตุนิยมวิทยา)



จุดตรวจวัด	ปริมาณฝน (มม.)
จ.ระนอง	๗๕.๕
จ.ตราด	๗๓.๕
จ.ร้อยเอ็ด (สภข.)	๗๑.๓
จ.พังงา (ตะกั่วป่า)	๓๗.๔
จ.พิจิตร (สภข.)	๓๐.๖
จ.บุรีรัมย์	๒๗.๒
จ.นครราชสีมา	๒๖.๖

๓.เรดาร์ตรวจอากาศ ณ วันที่ ๑๘ สิงหาคม ๒๕๖๒ (ที่มา: กรมอุตุนิยมวิทยา)



สถานีสุวรรณภูมิ เวลา ๐๘.๓๐ น.

สถานีพิษณุโลก เวลา ๐๙.๑๕ น.

จากเรดาร์ตรวจอากาศจะพบว่ามีกลุ่มเมฆฝนกระจายทั่วทุกภาคของประเทศไทย

๔.สถานการณ์น้ำในอ่างเก็บน้ำขนาดใหญ่ ณ วันที่ ๑๗ สิงหาคม ๒๕๖๒ (ที่มา: กรมชลประทาน)

สภาพน้ำในอ่างเก็บน้ำขนาดใหญ่ปริมาณน้ำในอ่างฯ ๓๖,๘๒๔ ล้าน ลบ.ม. คิดเป็นร้อยละ ๕๒ (ปริมาณน้ำใช้การได้ ๑๓,๓๒๗ ล้าน ลบ.ม. คิดเป็นร้อยละ ๒๘) ปริมาณน้ำในอ่างฯ เทียบกับปี ๒๕๖๑ (๕๐,๖๐๓ ล้าน ลบ.ม. คิดเป็นร้อยละ ๗๑) น้อยกว่าปี ๒๕๖๑ จำนวน ๑๓,๗๗๙ ล้าน ลบ.ม. ปริมาณน้ำไหลลงอ่างฯ จำนวน ๒๑๘.๒๐ ล้าน ลบ.ม. ปริมาณน้ำระบาย จำนวน ๗๒.๒๗ ล้าน ลบ.ม. สามารถรับน้ำได้อีก ๓๔,๑๐๒ ล้าน ลบ.ม.

อ่างเก็บน้ำ	ปริมาณน้ำในอ่าง		ปริมาณน้ำใช้การได้		ปริมาณน้ำไหลลงอ่าง		ปริมาณน้ำระบาย		ปริมาณน้ำรับได้อีก (ความจุที่ รนส.- ปริมาณน้ำปัจจุบัน)
	ปริมาณ (ล้าน ม. <sup>๓</sup> )	% น้ำเก็บกัก	ปริมาณ (ล้าน ม. <sup>๓</sup> )	% น้ำใช้การ	วันนี้ (ล้าน ม. <sup>๓</sup> )	เมื่อวาน (ล้าน ม. <sup>๓</sup> )	วันนี้ (ล้าน ม. <sup>๓</sup> )	เมื่อวาน (ล้าน ม. <sup>๓</sup> )	
๑.ภูมิพล	๔,๔๙๔	๓๓	๖๙๔	๗	๒๗.๗๘	๕.๐๗	๑๐.๐๐	๑๐.๐๐	๘,๙๖๘
๒.สิริกิติ์	๓,๖๖๓	๓๙	๘๑๓	๑๒	๓๕.๕๕	๒๖.๔๕	๘.๐๑	๘.๐๔	๖,๘๔๕
๓.จุฬารัตน์	๔๑	๒๕	๔	๓	๐.๐๐	๐.๖๐	๐.๔๐	๐.๖๒	๑๔๐
๔.อุบลรัตน์	๕๓๖	๒๒	-๔๕	-๒	๐.๐๐	๐.๐๐	๐.๕๐	๐.๕๐	๔,๑๐๔
๕.ลำปาง	๔๐๓	๒๐	๓๐๓	๑๖	๑.๘๓	๐.๒๖	๑.๘๓	๒.๓๖	๒,๐๔๗
๖.สิรินธร	๑,๑๓๑	๕๘	๓๐๐	๒๖	๒.๖๔	๘.๗๘	๐.๐๐	๐.๐๐	๘๓๕
๗.ป่าสักชลสิทธิ์	๓๑	๓	๒๘	๓	๐.๓๒	๐.๐๐	๐.๒๗	๐.๒๗	๙๒๙
๘.ศรีนครินทร์	๑๓,๙๖๔	๗๙	๓,๖๙๙	๔๙	๓๗.๕๕	๔๑.๒๙	๑๒.๐๓	๑๒.๑๔	๔,๘๐๖
๙.วชิราลงกรณ์	๕,๙๖๙	๖๗	๒,๙๕๗	๕๑	๕๑.๗๗	๕๗.๗๐	๘.๐๑	๘.๐๒	๕,๐๓๑
๑๐.ขุนด่านปราการชล	๕๗	๒๕	๕๒	๒๔	๓.๘๑	๓.๒๖	๐.๑๐	๐.๑๐	๑๖๘
๑๑.รัชชประภา	๓,๕๔๙	๖๓	๒,๑๙๗	๕๑	๒๐.๕๐	๒๐.๗๒	๑๑.๙๗	๕.๔๑	๒,๕๙๕
๑๒.บางกลาง	๗๘๒	๕๔	๕๐๕	๔๓	๑.๙๘	๒.๕๒	๓.๐๐	๓.๑๘	๘๐๘

**๕.สถานการณ์น้ำในประเทศ ณ วันที่ ๑๕ - ๑๘ สิงหาคม ๒๕๖๒** (ที่มา: กรมชลประทาน)

สถานี	แม่น้ำ	อำเภอ	จังหวัด	ระดับตลิ่ง (ม.รทก.)	ระดับน้ำ (ม.รทก.)				แนวโน้ม	เปรียบเทียบระดับตลิ่ง
					พหลหัสบดี	ศุกร์	เสาร์	อาทิตย์		
					๑๕ ส.ค.	๑๖ ส.ค.	๑๗ ส.ค.	๑๘ ส.ค.		
P.๑	ปิง	เมือง	เชียงใหม่	๓.๗๐	๑.๓๙	๑.๒๕	๑.๕๔	๑.๖๕	เพิ่มขึ้น	-๒.๐๕
W.๑C	วัง	เมือง	ลำปาง	๕.๒๐	-๐.๕๓	-๐.๕๓	-๐.๒๘	๐.๗๔	เพิ่มขึ้น	-๔.๕๖
Y.๑๖	ยม	บางระกำ	พิษณุโลก	๗.๓๐	๒.๕๗	๓.๖๕	๔.๐๑	๔.๐๕	เพิ่มขึ้น	-๓.๒๕
N.๗A	น่าน	เมือง	พิจิตร	๙.๘๗	๒.๑๓	๒.๓๒	๒.๒๔	๒.๒๗	เพิ่มขึ้น	-๗.๖
C.๒	เจ้าพระยา	เมือง	นครสวรรค์	๒๖.๒๐	๑๗.๙๓	๑๘.๐๔	๑๘.๐๕	๑๘.๐๕	ทรงตัว	-๘.๑๕
C.๑๓	เจ้าพระยา	สรรพยา	ชัยนาท	๑๖.๓๔	๕.๕๑	๕.๕๑	๕.๕๑	๕.๕๑	ทรงตัว	-๑๐.๘๓
M.๖A	มูล	สตึก	บุรีรัมย์	๖.๐๐	-๐.๓๔	-๐.๓๕	-๐.๓๗	-๐.๓๗	ทรงตัว	-๖.๓๗
M.๗	มูล	เมือง	อุบลราชธานี	๗.๐๐	๒.๑๖	๒.๑๔	๒.๑๙	๒.๒๘	เพิ่มขึ้น	-๔.๗๒
M.๑๙๑	ลำตะคอง	เมือง	นครราชสีมา	๓.๐๐	๐.๙๗	๑.๐๒	๑.๑๙	๑.๐๕	เพิ่มขึ้น	-๑.๙๕
M.๖๙	ลำเซบก	พระนครศรีอยุธยา	อุบลราชธานี	๗.๓๐	๔.๘๕	๕.๓๕	๕.๔๕	๔.๘๙	ลดลง	-๒.๔๑
X.๖๔	คลองท่าแซะ	ท่าแซะ	ชุมพร	๑๗.๑๓	๘.๕๐	๘.๙๙	๙.๘๐	๙.๙๙	เพิ่มขึ้น	-๗.๑๔
X.๑๔๙	คลองกลาย	นบพิตำ	นครศรีธรรมราช	๓๓.๙๖	๒๘.๑๗	๒๘.๑๘	๒๘.๑๗	๒๘.๑๖	ลดลง	-๕.๘
X.๒๗๔	แม่น้ำโก-ลก	แว้ง	นราธิวาส	๒๔.๑๘	๑๙.๐๙	๑๘.๙๐	๑๘.๘๕	๑๙.๒๔	เพิ่มขึ้น	-๔.๙๔
X.๓๗A	แม่น้ำตาปี	พระแสง	สุราษฎร์ธานี	๑๑.๗๐	๕.๕๑	๕.๕๘	๕.๕๑	๖.๔๙	เพิ่มขึ้น	-๕.๒๑

\*\*\* ยังไม่ได้รับรายงาน

**๖.สถานการณ์น้ำในพื้นที่ลุ่มน้ำโขง ณ วันที่ ๑๗ สิงหาคม ๒๕๖๒** (ที่มา: Mekong River Commission (MRC))

สถานี	ระดับอ้างอิง (ม.รทก.)	ระดับตลิ่ง (ม.)	ระดับน้ำ (ม.)					เปรียบเทียบระดับตลิ่ง (ม.)	ผลต่างของระดับน้ำ (ม.)		แนวโน้ม
			๑๓ ส.ค.	๑๔ ส.ค.	๑๕ ส.ค.	๑๖ ส.ค.	๑๗ ส.ค.		๓ วันย้อนหลัง	๕ วันย้อนหลัง	
อ.เชียงแสน จ.เชียงราย	๓๕๗.๑๑๐	๑๒.๘๐	๒.๗๒	๒.๔๓	๒.๔๘	๒.๖๖	๒.๕๕	-๑๐.๒๕	๐.๐๗	-๐.๑๗	ลดลง
อ.เชียงคาน จ.เลย	๑๙๔.๑๑๘	๑๖.๐๐	๗.๔๕	๗.๑๖	๗.๓๒	๗.๓๔	๗.๑๓	-๘.๘๗	-๐.๑๙	-๐.๓๒	ลดลง
อ.เมือง จ.หนองคาย	๑๕๓.๖๔๘	๑๒.๒๐	๔.๗๒	๔.๗๔	๔.๕๒	๔.๔๘	๔.๕๒	-๗.๖๘	๐.๐๐	-๐.๒๐	เพิ่มขึ้น
อ.เมือง จ.นครพนม	๑๓๒.๖๘๐	๑๒.๐๐	๔.๖๒	๕.๑๕	๕.๔๙	๕.๗๐	๖.๓๓	-๕.๖๗	๐.๘๔	๑.๗๑	เพิ่มขึ้น
อ.เมือง จ.มุกดาหาร	๑๒๔.๒๑๙	๑๒.๕๐	๔.๖๑	๔.๘๖	๕.๓๐	๕.๗๐	๖.๒๕	-๖.๒๕	๐.๙๕	๑.๖๔	เพิ่มขึ้น
อ.โขงเจียม จ.อุบลราชธานี	๘๙.๐๓๐	๑๔.๕๐	๕.๒๖	๕.๑๓	๕.๓๖	๕.๖๙	๖.๐๗	-๘.๔๓	๐.๗๑	๐.๘๑	เพิ่มขึ้น

**๖.สถานการณ์เตือนภัย Early Warning ณ วันที่ ๑๘ สิงหาคม ๒๕๖๒** (ที่มา: สำนักวิจัย พัฒนาและอุทกวิทยา กรมทรัพยากรน้ำ)  
[เวลา ๑๕.๐๐ น.(เมื่อวาน) - ๐๘.๐๐ น.(วันนี้)]

การแจ้งเตือน	สถานี	การแจ้งเตือน
<b>เตือนสีแดง (อพยพ)</b>	บ้านสว่างเหนือ ตำบลคงพญา อำเภอบ่อเกลือ จังหวัดน่าน	ปริมาณฝนสะสม ๑๒ ชั่วโมง ๗๖.๐ มิลลิเมตร
<b>เตือนสีเหลือง (เตือนภัย)</b>	-	-
<b>เตือนสีเขียว (เฝ้าระวัง)</b>	บ้านสบวาก ตำบลแม่จาง อำเภอแม่แจ่ม จังหวัดเชียงใหม่ บ้านนาหนูน ๓ ตำบลผาตอ อำเภอท่าวังผา จังหวัดน่าน บ้านแม่สุ ตำบลแม่ลาหลวง อำเภอแม่ลาน้อย จังหวัดแม่ฮ่องสอน	ปริมาณฝนสะสม ๑๒ ชั่วโมง ๘๒.๕ มิลลิเมตร ระดับน้ำ ๒.๒๖ เมตร ระดับวิกฤต ๔.๕๐ เมตร ระดับน้ำ ๒.๖๘ เมตร ระดับวิกฤต ๔.๕๐ เมตร

\*\*\*สำนักงานทรัพยากรน้ำภาคที่เกี่ยวข้องได้ดำเนินการแจ้งอาสาสมัครและเครือข่าย รวมถึงหน่วยงานที่เกี่ยวข้องในพื้นที่เสี่ยงภัยแล้ว

**๗.สถานการณ์ธรณีพิบัติภัย ณ วันที่ ๑๗ สิงหาคม ๒๕๖๒** (ที่มา : กรมทรัพยากรธรณี)

เนื่องจากในพื้นที่เสี่ยงดินถล่ม มีปริมาณน้ำฝนไม่ถึงเกณฑ์การเฝ้าระวังฝนตกหนักประกอบกับบางพื้นที่ไม่มีฝนตก จึงไม่มีพื้นที่ติดตามสถานการณ์พิบัติภัยดินถล่มและน้ำป่าไหลหลาก



## ๘.เหตุการณ์วิกฤตน้ำปัจจุบัน ณ วันที่ ๑๘ สิงหาคม ๒๕๖๒ [เวลา ๐๘.๐๐ น. - ๑๕.๐๐ น. (วันนี้)]

ไม่มีเหตุการณ์วิกฤตน้ำ

## ๙.สถานการณ์ภัยแล้ง ณ วันที่ ๑๘ สิงหาคม ๒๕๖๒ (ที่มา :กรมป้องกันและบรรเทาสาธารณภัย)

### น้ำไหลหลาก ดินสไลด์ และวาตภัย

จากอิทธิพลจากมรสุมตะวันตกเฉียงใต้ที่พัดปกคลุมทะเลอันดามัน ภาคใต้และอ่าวไทยมีกำลังแรงตั้งแต่วันที่ ๙ ส.ค. ๖๒ - ปัจจุบัน ทำให้เกิดน้ำท่วมฉับพลัน น้ำป่าไหลหลาก ดินสไลด์ และวาตภัย ในพื้นที่ ๑๓ จังหวัด (สตูล ตรารด ปัตตานี กาญจนบุรี อุธรธานี ตรัง นครนายก แม่ฮ่องสอน น่าน เชียงใหม่ แพร่ พะเยา ระนอง) ๓๘ อำเภอ ๘๒ ตำบล ๑๔๓ หมู่บ้าน บ้านเรือนประชาชนได้รับผลกระทบ ๖๒๓ หลัง โรงเรียน ๒ แห่ง เรือ ๒ ลำ วัด ๑ แห่ง บาดเจ็บ ๓ ราย (จ.สตูล สาเหตุกระเบื้องหล่นลงมาทับ จ.แม่ฮ่องสอน ๑ ราย สาเหตุกิ่งไม้ล้มทับ) ปัจจุบันมีรายงานเพิ่มเติม ๖ จังหวัด

### สถานการณ์ฝนแล้ง/ฝนทิ้งช่วง

ตั้งแต่วันที่ ๒๐ พฤษภาคม ๒๕๖๒ ถึงปัจจุบัน มีจังหวัดที่ประกาศเขตการให้ความช่วยเหลือผู้ประสบภัยพิบัติกรณีฉุกเฉิน (ฝนแล้ง/ฝนทิ้งช่วง) ตามระเบียบกระทรวงการคลังว่าด้วยเงินอุดหนุนราชการเพื่อช่วยเหลือผู้ประสบภัยพิบัติกรณีฉุกเฉิน พ.ศ. ๒๕๖๒ จำนวน ๑๐ จังหวัด ๓๘ อำเภอ ๒๗๐ ตำบล ๓,๒๕๓ หมู่บ้าน ๓๒ ชุมชน ดังนี้

จังหวัด	จำนวน				รายชื่ออำเภอ	กรณี
	อำเภอ	ตำบล	หมู่บ้าน	ชุมชน		
๑) เพชรบูรณ์	๑๐	๙๗	๑,๑๒๕	-	หนองไผ่ ชนแดน บึงสามพัน วิเชียรบุรี หล่มเก่า ศรีเทพ เมืองฯ หล่มสัก วังโป่ง น้ำหนาว	ฝนแล้ง
๒) นครสวรรค์	๒	๑๒	๑๐๒	-	ตากฟ้า ไพศาลี	ฝนแล้ง
๓) กำแพงเพชร	๑	๔	๕๘	-	คลองลาน	ฝนทิ้งช่วง
๔) สุพรรณบุรี	๑	๒	๖	-	เดิมบางนางบวช	ฝนแล้ง
๕) ศรีสะเกษ	๒	๙	๑๓๒	-	ไพรบึง เมืองจันทร์	ฝนแล้ง
๖) นครราชสีมา	๒	๘	๙๔	-	ครบุรี พระทองคำ	ฝนแล้ง
๗) ชัยภูมิ	๑๖	๑๒๐	๑,๕๔๒	-	ซับใหญ่ เทพสถิต ภูเก็จชุมพล เมืองฯ หนองบัวแดง เกษตรสมบูรณ์ เนินสง่า หนองบัวระเหว บ้านแท่น บ้านเขว้า จัตุรัส คอนสาร คอนสวรรค์ ภูเขียว แก้งคร้อ บำเหน็จณรงค์	ฝนแล้ง
๘) สุรินทร์	๑	๘	๑๐๔	-	เมืองฯ	ฝนแล้ง
๙) สระแก้ว	๑	๕	๖๔	-	ตาพระยา	ฝนทิ้งช่วง
๑๐) พิษณุโลก	๒	๕	๒๖	-	บางระกำ บางกระทุ่ม	ฝนแล้ง
<b>รวมทั้งสิ้น ๑๐ จังหวัด</b>	<b>๓๘</b>	<b>๒๗๐</b>	<b>๓,๒๕๓</b>	<b>๓๒</b>		
<b>ยุติสถานการณ์แล้ว</b>	<b>๗</b>	<b>๗๖</b>	<b>๘๔๗</b>	<b>-</b>		
<b>คงเหลือพื้นที่ฝนแล้ง/ ฝนทิ้งช่วง ๑๐ จังหวัด</b>	<b>๓๑</b>	<b>๑๙๔</b>	<b>๒,๔๐๖</b>	<b>๓๒</b>	<b>(ฝนแล้ง ๘ จังหวัด ฝนทิ้งช่วง ๒ จังหวัด)</b>	

### ๑๐.การคาดหมายลักษณะอากาศ ๗ วันข้างหน้า (ระหว่างวันที่ ๑๗ - ๒๓ สิงหาคม ๒๕๖๒)

ในช่วงวันที่ ๑๘ - ๑๙ ส.ค. ๖๒ ประเทศไทยมีปริมาณฝนน้อยลง สำหรับบริเวณทะเลอันดามันมีคลื่นสูง ๑-๒ เมตร บริเวณที่มีฝนฟ้าคะนองคลื่นสูงประมาณ ๒ เมตร

ส่วนในช่วงวันที่ ๒๐ - ๒๓ ส.ค. ๖๒ ประเทศไทยมีฝนเพิ่มมากขึ้น กับมีฝนตกหนักบางแห่งบริเวณภาคเหนือ ภาคตะวันออกเฉียงเหนือ และภาคใต้ คลื่นลมบริเวณทะเลอันดามันมีคลื่นสูงประมาณ ๒ เมตร ส่วนอ่าวไทยตอนบนมีคลื่นสูง ๑-๒ เมตร บริเวณที่มีฝนฟ้าคะนองคลื่นสูงมากกว่า ๒ เมตร

### ๑๑.โครงการพัฒนาแหล่งน้ำ (สำนักอนุรักษ์และฟื้นฟูแหล่งน้ำ กรมทรัพยากรน้ำ ข้อมูล ณ วันที่ ๓๑ กรกฎาคม ๒๕๖๒)

ลำดับ ที่	ชื่อโครงการ	พื้นที่ดำเนินการ				ความจุ เก็บกัก (ล้าน ลบ. ม.)	ปริมาณ ปัจจุบัน (ล้าน ลบ. ม.)
		ตำบล	อำเภอ	จังหวัด	ลุ่มน้ำหลัก		
๑	โครงการอนุรักษ์ฟื้นฟูแหล่งน้ำห้วยไม้เต็ง		บ้านคา,สวน ผึ้ง	ราชบุรี	แม่กลอง	วางท่อผัน น้ำ	-
๒	โครงการอนุรักษ์ฟื้นฟูแหล่งน้ำหนองแขมหลวง	ต.แม่ปู่	แม่พริก	ลำปาง	วัง	๒.๖๙	๐.๖๙
๓	โครงการอนุรักษ์ฟื้นฟูแหล่งน้ำทุ่งกระเด็น	เย็บปราสาท,ท่า โพธิ์ชัย, ทุ่ง กระเด็น,ทุ่งกระ ตาด	หนองกี่	บุรีรัมย์	มูล	๘.๖๓	๑.๒๓
๔	โครงการอนุรักษ์ฟื้นฟูแหล่งน้ำบึงกิว (บึงจิว)	ธงธานี,บึงนคร	ธวัชบุรี	ร้อยเอ็ด	ชี	๔.๘๖	๒.๖๔
๕	โครงการอนุรักษ์ฟื้นฟูแหล่งน้ำหนองตีนตอย	สามเงา ,ยกกระบัตร	สามเงา	ตาก	วัง	๕.๕๐	๔.๔๐
๖	โครงการอนุรักษ์ฟื้นฟูแหล่งน้ำหนองบัวพระเจ้าหลวง	เชิงคอย	ดอกสะเก็ด	เชียงใหม่	ปิง	๐.๔๕	๐.๔๕
๗	โครงการอนุรักษ์ฟื้นฟูแหล่งน้ำคลองพระปรอง		กบินทร์บุรี	ปราจีนบุรี	ปราจีนบุรี	ก่อสร้าง ฝาย	-
๘	โครงการอนุรักษ์ฟื้นฟูแหล่งน้ำหนองบัวลอย	แม่ยม	เมือง	แพร่	ยม	๒.๕๐	๒.๑๔
๙	โครงการอนุรักษ์ฟื้นฟูแหล่งน้ำคลองหูลุมทองกลาง	สิงหนาท	ลาดบัวหลวง	พระนครศรีอยุธยา	เจ้าพระยา	-	-
๑๐	โครงการอนุรักษ์ฟื้นฟูแหล่งน้ำบึงสีไฟ		เมือง	พิจิตร	น่าน	๐.๖๐	๐.๕๕
๑๑	โครงการอนุรักษ์ฟื้นฟูแหล่งน้ำบึงที่บางระกำ		บางระกำ	พิษณุโลก	ยม	๒.๐๑	๑.๗๒
๑๒	โครงการอนุรักษ์ฟื้นฟูแหล่งน้ำห้วยหลวง-หนองหายา		กุมภวาปี	อุดรธานี	ชี	๑๐๗.๘๗	๖๒.๘๗
๑๓	โครงการอนุรักษ์ฟื้นฟูแหล่งน้ำโครงการลำน้ำอิง		แม่ใจ,เมือง	พะเยา	โขง	๑.๐๓	๐.๔๔
๑๔	โครงการอนุรักษ์ฟื้นฟูแหล่งน้ำหนองลาดควาย	นาแต่	คำตาก้า	สกลนคร	โขง	๓.๔๕	๔.๕๓
๑๕	โครงการอนุรักษ์ฟื้นฟูแหล่งน้ำแฉะแม่ (พื้นที่แก้มลิงบึงเชียง ตึก)	แฉะแม่, ใน เมือง	เมือง	อุบลราชธานี	มูล	๒.๐๐	๐.๕๗
๑๖	โครงการอนุรักษ์ฟื้นฟูแหล่งน้ำหนองกุดพูน	สมอ	ปรางค์กู๋	ศรีสะเกษ	มูล	๑.๑๑	๐.๔๓
๑๗	โครงการปรับปรุงและฟื้นฟูแหล่งน้ำบึงห้วยชัน **	วังชัย	น้ำพอง	ขอนแก่น	ชี	๐.๙๑	๐.๖๑
๑๘	โครงการอนุรักษ์ฟื้นฟูแหล่งน้ำบ้านคำบอน**	บัวเงิน	น้ำพอง	ขอนแก่น	ชี	๐.๓๐	๐.๐๙
๑๙	โครงการอนุรักษ์ฟื้นฟูแหล่งน้ำแก้มลิงบึงปากลุงเทียว**	น้ำพอง	น้ำพอง	ขอนแก่น	ชี	๒.๒๙	๒.๗๙
๒๐	โครงการอนุรักษ์ฟื้นฟูหนองอ้อ**	สะอาด	น้ำพอง	ขอนแก่น	ชี	๐.๔๖	๐.๓๘
	รวม					๑๔๑.๕๙	๘๓.๘๙

**๑๒.การช่วยเหลือเพื่อบรรเทาสถานการณ์ภัยแล้ง (สำนักบริหารจัดการน้ำ กรมทรัพยากรน้ำ)**

สรุปการสูบน้ำ และบริการน้ำดื่ม เพื่อช่วยเหลือสถานการณ์ภัยแล้งตั้งแต่ ๒๙ ตุลาคม ๒๕๖๑ - ๑๓ สิงหาคม พ.ศ. ๒๕๖๒

หน่วยงาน	จังหวัด	ปริมาณสูบน้ำ (ลบ.ม.)	ปริมาณแจกจ่ายน้ำ (ลิตร)	ประโยชน์ที่ได้รับ		
				อุปโภค-บริโภค		
				ครัวเรือน	ประชากร	พื้นที่
ภาค ๑	ลำปาง	๓๘๙,๓๐๐	๑,๙๙๔,๓๘๔	๑๗๙,๓๗๐	๔๘๓,๑๒๐	๑,๕๒๕
	กำแพงเพชร	-	๑๔๖,๒๒๘	๔๔,๑๒๕	๑๗๙,๓๑๐	-
	เชียงราย	๑๑๙,๔๕๐	๑๑๙,๕๙๖	๓๒,๘๐๕	๑๑๔,๙๙๓	๕๐๐
	แม่ฮ่องสอน	-	๘๕,๐๘๐	๙,๒๔๘	๖๐,๙๘๖	-
	เชียงใหม่	-	๑๐๒,๗๗๕	๒๑,๒๐๑	๘๗,๖๗๕	-
	ลำพูน	๒๐๘,๘๐๐	๒๗๐,๐๐๐	๓,๒๘๑	๙,๐๔๘	๑,๕๕๐
	ตาก	-	๕๘๖,๐๐๐	๒,๔๖๒	๘,๙๒๔	-
ภาค ๒	นครสวรรค์	๘,๘๖๘,๑๕๐	๕๓๔,๐๐๐	๒๒,๓๔๙	๗,๕๘๒	๔,๓๐๐
	อุทัยธานี	๑,๐๐๖,๐๒๐	-	-	-	๒,๐๐๐
	สิงห์บุรี	๑,๖๓๙,๔๔๐	-	๑๕๐	๔๕๐	-
	ลพบุรี	๔๔๐,๖๔๐	-	๘๕๓	๒,๑๖๙	-
	สระบุรี	๑๗๘,๒๐๐	๓๕๔,๐๐๐	๑,๙๓๖	๓๕,๔๒๗	-
ภาค ๓	อุดรธานี	๒,๑๘๖,๕๖๙	๒๗๑,๐๐๐	๑,๗๘๐	๕,๕๓๖	๒,๒๐๐
	สกลนคร	๑,๒๔๘,๕๘๖	๑๓,๐๐๐	๑,๐๖๖	๕,๕๑๔	๓,๖๐๐
	นครพนม	๓๑๐,๘๓๑	-	๘๙๘	๕,๔๐๐	๒๕๙
	หนองบัวลำภู	-	๔๐,๐๐๐	๖๙๘	๒,๘๖๔	-
	หนองคาย	-	๒๙,๐๐๐	๙๙๐	๓,๔๗๗	-
	เลย	-	๒๒,๐๐๐	๔๐๒	๑,๐๕๒	-
	ศรีสะเกษ	-	๒๔,๐๐๐	๘๕๑	๑,๐๙๙	-
ภาค ๔	ขอนแก่น	๒,๐๓๙,๖๔๐	๒๔๖,๐๐๐	๖,๕๑๒	๒๖,๓๘๕	-
	มหาสารคาม	๒๐๘,๕๖๐	๕๘๒,๐๐๐	๓,๔๖๑	๑๒,๙๘๑	-
	ร้อยเอ็ด	๑๔๖,๘๐๐	๑๘๖,๐๐๐	๑,๖๘๔	๗,๑๒๔	-
	ศรีสะเกษ	-	๓๖,๐๐๐	๓๗๔	๑,๕๑๐	-
ภาค ๕	บุรีรัมย์	๗๐๙,๘๐๐	๑๒๐,๐๐๐	๔,๑๔๔	๑๔,๕๙๕	-
	นครราชสีมา	๔,๒๘๖,๖๕๗	๒๘๘,๐๐๐	๑๒,๒๒๗	๔๒,๕๖๐	-
	สุรินทร์	๑๐๒,๐๐๐	-	๓๙๖	๑,๗๖๐	-
	ศรีสะเกษ	-	๘๔,๐๐๐	๑,๒๐๘	๕,๔๔๙	-
	สระแก้ว	๑๒	๑	๑๒๐,๐๐๐	-	๑๒,๔๐๐
	ศรีสะเกษ	-	-	-	๓๐,๐๐๐	๗๕
ภาค ๖	ปราจีนบุรี	๑๒	๘	๒,๘๙๗,๖๐๐	-	๓,๔๖๖
	ตราด	๑๒	๒	๖๓๒,๐๐๐	-	๒๑๐
	ระยอง	๑๐	๒	๓๒,๔๐๐	-	๖๕๐
	จันทบุรี	๑๐, ๑๒	๒	๑๘,๔๐๐	๙๑๒,๐๐๐	๒๓๐
	สระแก้ว	๑๒	๑	๑๒๐,๐๐๐	-	๑๒,๔๐๐
	ศรีสะเกษ	-	-	-	๓๐,๐๐๐	๗๕
ภาค ๗	สุพรรณบุรี	๑๒	๓	๔๕๘,๔๖๐	-	๔๔๐
	ราชบุรี	๑๒	๓	๖๔๔,๑๐๐	๔๙๒,๐๐๐	๓,๙๖๖
ภาค ๘	นครศรีธรรมราช	๑๒	๗	๗,๑๔๗,๔๔๐	-	๑,๙๙๘
	สงขลา	๑๒	๔	๑,๑๗๖,๑๒๐	๖๐,๐๐๐	๙๓๑

หน่วยงาน	จังหวัด	ปริมาณสูบน้ำ (ลบ.ม.)	ปริมาณแจกจ่ายน้ำ (ลิตร)	ประโยชน์ที่ได้รับ		
				อุปโภค-บริโภค		
				ครัวเรือน	ประชากร	พื้นที่
ภาค ๙	อุตรดิตถ์	๑๐	๒	๑,๑๙๕,๘๖๐	๑,๒๘๓,๒๐๐	๓,๐๑๔
	สุโขทัย	๖,๘,๑๐,๑๒	๖	๑,๒๘๓,๒๘๐	๑๑๔,๐๐๐	๑,๖๘๘
	แพร่	๘,๑๒	๒	๑,๘๙๑,๒๐๐	-	๑๗๐
	พิษณุโลก	-	-	-	๒๕๘,๐๐๐	๑,๘๔๗
ภาค ๑๐	กระบี่	๔๙,๖๐๐	๑๘,๐๐๐	๔๑๙	๑,๗๒๐	๒,๕๕๐
	ชุมพร	๑๘๔,๐๐๐	-	๔๓๕	๑,๘๐๐	๓,๔๐๐
	สุราษฎร์ธานี	๘๐,๐๐๐	๖๖,๐๐๐	๒๔๐	๘๗๐	๘,๔๒๒
	ภูเก็ต	-	๖๖,๐๐๐	๘๐	๓๖๐	-
ภาค ๑๑	อุบลราชธานี	๑๓๓,๐๒๕	๗๒,๐๐๐	๑,๓๖๙	๕,๕๑๙	๑๐๐
	ยโสธร	๘๘,๒๐๐	-	๓๒๐	๑,๔๒๘	๑๐๐
	อำนาจเจริญ	๘๖,๖๒๕	๑๐๔,๐๐๐	๑,๐๘๑	๔,๑๑๘	๒๐๐
	ศรีสะเกษ	-	๑๑๗,๐๐๐	๕๖๕	๒,๗๑๓	-
	<b>๔๕ จังหวัด</b>	<b>๔๒,๒๐๗,๗๕๓</b>	<b>๙,๗๒๕,๒๖๓</b>	<b>๓๙๐,๐๖๕</b>	<b>๑,๒๕๔,๕๒๘</b>	<b>๘๗,๐๓๕</b>

\*\*\*มีการปรับปรุงข้อมูลรายสัปดาห์

ความช่วยเหลือด้านการป้องกันวิกฤติน้ำ ของกรมทรัพยากรน้ำ

วันที่ ๑๗ สิงหาคม ๒๕๖๒

๑) สำนักงานทรัพยากรน้ำภาค ๔

๒) พื้นที่ดำเนินการ แจกจ่ายน้ำสะอาดให้ประชาชนที่ขาดแคลนน้ำจากภาวะฝนทิ้งช่วง ตามประกาศ จังหวัดชัยภูมิ ณ จุด  
จ่ายน้ำ บ้านใหม่พัฒนา ม.๑ และบ้านหนองสระ ม.๓ ตำบลชีลอง อำเภอเมือง จังหวัดชัยภูมิ

๓) ผลประโยชน์ที่คาดว่าจะได้รับ - ไร่ ๓๖,๐๐๐ ลิตร  
๓๐๕ ครัวเรือน ๑,๒๑๐ คน





ความช่วยเหลือด้านการป้องกันวิกฤติน้ำ ของกรมทรัพยากรน้ำ  
วันที่ ๑๗ สิงหาคม ๒๕๖๒

๑) สำนักงานทรัพยากรน้ำภาค ๔

๒) พื้นที่ดำเนินการ ให้การสนับสนุน น้ำสะอาดให้แก่โรงพยาบาลสุรินทร์ และสถานพินิจคุ้มครองเด็กและเยาวชน อำเภอเมืองสุรินทร์ จังหวัด สุรินทร์

๓) ผลประโยชน์ที่คาดว่าจะได้รับ - ไร่ ๓๖,๐๐๐ ลิตร  
- ครั้วเรือน - คน



ความช่วยเหลือด้านการป้องกันวิกฤติน้ำ ของกรมทรัพยากรน้ำ  
วันที่ ๑๗ สิงหาคม ๒๕๖๒

๑) สำนักงานทรัพยากรน้ำภาค ๒

๒) พื้นที่ดำเนินการ เข้าร่วมดำเนินการให้ความช่วยเหลือลำเลียงน้ำสะอาด ให้กับโรงพยาบาลสุรินทร์ และบ้านโคกปลัด  
เมืองใหม่ อำเภอเมือง จังหวัดสุรินทร์

๓) ผลประโยชน์ที่คาดว่าจะได้รับ - ไร่ ๔๒,๐๐๐ ลิตร  
- ครัวเรือน - คน



ข้อมูลจากเว็บไซต์กรมทรัพยากรน้ำ : <http://dwr.go.th>

จึงเรียนมาเพื่อโปรดทราบ

นายสุวัฒน์ เปี่ยมปัจจัย  
อธิบดีกรมทรัพยากรน้ำ