


รายงานสถานการณ์พื้นที่เสี่ยงอุทกภัยน้ำหลากในเขตพื้นที่ลาดเชิงเขา


วันที่ 19 สิงหาคม 2562 เวลา 07:00 น.

1) Early Warning System (19 ส.ค. 2562 เวลา 07.00 น)

สถานี Early Warning System ที่มีฝนตกทั้งหมด 262 สถานี ครอบคลุม 651 หมู่บ้าน มีการแจ้งเตือนเตรียมพร้อม 12 หมู่บ้าน และเฝ้าระวัง 19 หมู่บ้าน




สรุปรายงานสถานการณ์น้ำหลาก-ดินถล่มประจำวัน



ห้องปฏิบัติการเฝ้าระวังและเตือนภัยน้ำหลาก-ดินถล่ม
สำนักวิจัย พัฒนาและอุทกวิทยา กรมทรัพยากรน้ำ กระทรวงทรัพยากรธรรมชาติและสิ่งแวดล้อม

วัน จันทร์ ที่ 19 สิงหาคม 2562 เวลา 7.00 น.


สถานีเตือนภัยช่วยปริมาณน้ำฝน



สัญญาณไฟสีเขียว (เฝ้าระวัง)

- ให้เฝ้าระวัง และติดตามสถานการณ์
- คอยฟังประกาศจากผู้ใช้ หรือหอกระจายข่าว

สถานีเตือนภัยช่วยปริมาณน้ำฝนและระดับน้ำ




สัญญาณไฟสีเหลือง (เตรียมพร้อม)

- ให้เตรียมตัวพร้อมรับสถานการณ์
- เก็บรวบรวมสิ่งของที่จำเป็น
- รอฟังประกาศและสัญญาณครั้งต่อไป

สัญญาณไฟสีแดง (อพยพ)

- ให้เคลื่อนย้ายไปยังพื้นที่ปลอดภัย
- ทีมการได้แจ้งให้ทราบ



สรุปสถานการณ์เตือนภัย			
อพยพ	-	-	หมู่บ้าน
เตรียมพร้อม	12		หมู่บ้าน
เฝ้าระวัง	19		หมู่บ้าน
รวม	31		หมู่บ้าน

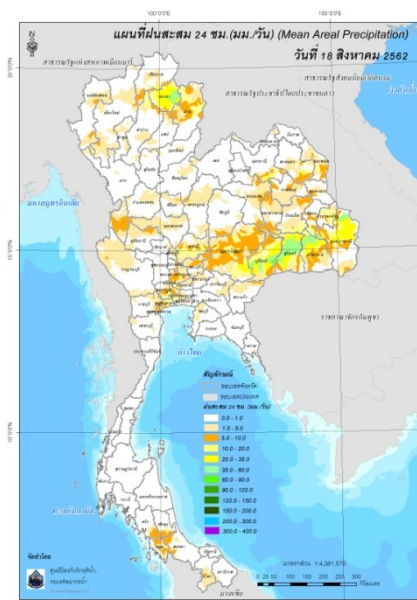
การเตือนภัยรายจังหวัด		
จังหวัด	ระดับการเตือนภัย	จำนวนหมู่บ้าน
เลย	เตรียมพร้อม	9
น่าน	เฝ้าระวัง	19
	เตรียมพร้อม	3

EARLY WARNING SYSTEM ระบบปฏิบัติการเฝ้าระวังและเตือนภัยน้ำหลาก-ดินถล่ม <http://ews.dwr.go.th> กรมทรัพยากรน้ำ 180/3 ชั้น 8 ถนนพระรามที่ 6 ซอย 34 แขวงพญาไท เขตพญาไท กรุงเทพฯ 10400 โทรศัพท์ 0 2298 6613

ที่มา : สำนักวิจัย พัฒนาและอุทกวิทยา

2) ปริมาณฝน

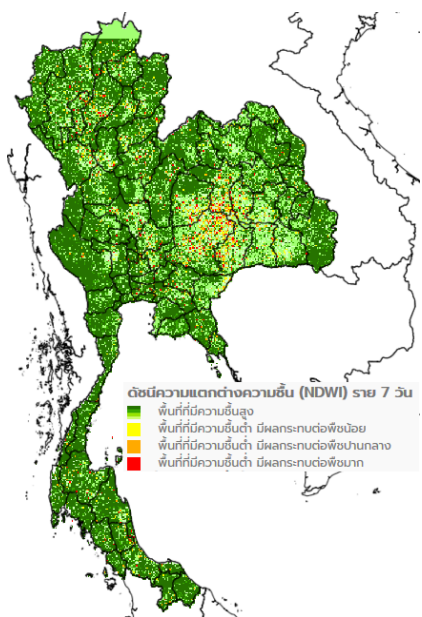
ผลการเปรียบเทียบปริมาณฝนสะสม 24 ชั่วโมง ของวันที่ 17 ถึง 18 สิงหาคม 2562 (เวลา 07:00น.) จากระบบของ Mekong River Commission Flash Flood Guidance System (MRCFFGS) แสดงให้เห็นว่ามีปริมาณฝนตกบริเวณภาคเหนือ ภาคตะวันออกเฉียงเหนือ ภาคกลาง ภาคตะวันออก และภาคใต้ มีปริมาณฝนสะสมประมาณ 5 – 10 มม./วัน ส่วนบริเวณจังหวัดพะเยา บุรีรัมย์ สุรินทร์ ศรีสะเกษ และอุบลราชธานี มีปริมาณฝนสะสมประมาณ 35 – 60 มม./วัน



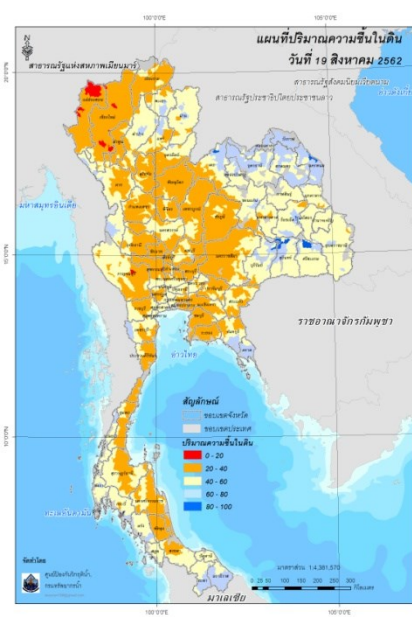
ปริมาณฝนสะสม 24 ชั่วโมง (MRCFFGS)

3) ปริมาณความชื้นในดิน

ปริมาณความชื้นในดินจากแผนที่ดาวเทียมของ Gistda (ดัชนีความแตกต่าง (NDWI) ราย 7 วัน) และค่าความชื้นในดินที่ได้จากระบบ MRCFFGS พบว่าพื้นที่บริเวณภาคเหนือ และภาคตะวันออกเฉียงเหนือ มีค่าความชื้นอยู่ในเกณฑ์ประมาณร้อยละ 60 - 80 สภาวะดังกล่าวหมายถึงดินในพื้นที่บริเวณดังกล่าว ยังสามารถรองรับปริมาณน้ำฝนได้อีกประมาณ 20% ก่อนที่จะเข้าสู่สภาพอิ่มตัว

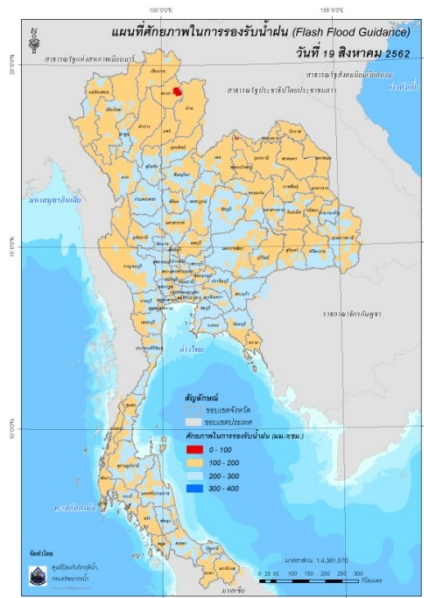


แผนที่ดาวเทียมของ Gistda
(13 - 19 ส.ค.62)



ปริมาณความชื้นในดิน (MRCFFG)

4) ศักยภาพในการรองรับน้ำฝน FFG (Flash Flood Guidance)



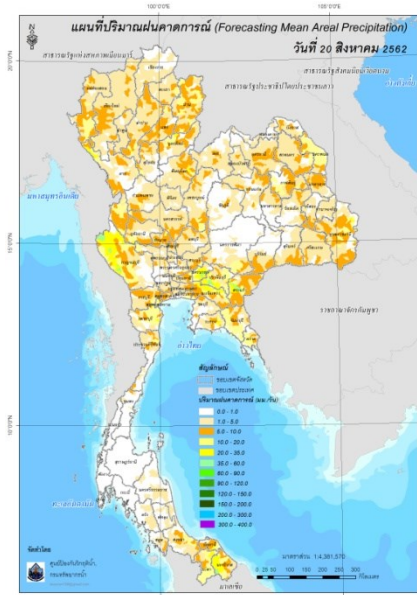
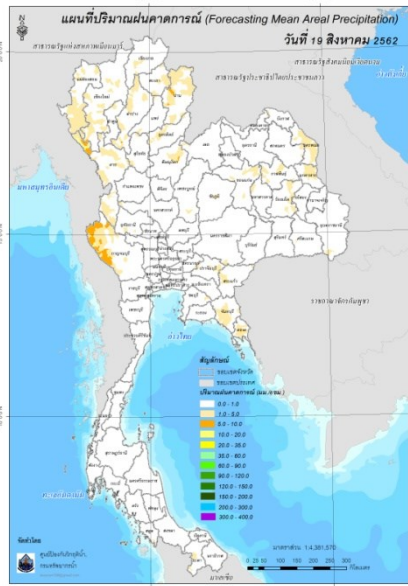
โดยศักยภาพในการรองรับน้ำฝนของพื้นที่จังหวัดพะเยา และอุดรธานี สามารถรองรับปริมาณฝนได้น้อยกว่า 100 มม./6ชม

FFG หมายถึง ค่าความสามารถในการรองรับปริมาณฝนของพื้นที่นั้นๆ ก่อนที่จะเกิดสภาวะน้ำล้นตลิ่งที่จุดออกของปลายพื้นที่ โดยค่า FFG 06-hr หมายถึง ปริมาณฝนที่จะส่งผลให้เกิดสภาวะน้ำล้นตลิ่งที่ปลายลุ่มน้ำในอีก 6 ชั่วโมงข้างหน้า (มม./6ชม.)

5) ปริมาณฝนคาดการณ์ล่วงหน้า

ปริมาณฝนคาดการณ์ในวันที่ 19 สิงหาคม 2562 เวลา 13.00 น. บริเวณภาคเหนือ ภาคตะวันออกเฉียงเหนือ และภาคตะวันออก จะมีปริมาณฝนสะสม 6 ชั่วโมงข้างหน้า 5 - 10 มม.

ปริมาณฝนคาดการณ์ในวันที่ 20 สิงหาคม 2562 เวลา 07.00 น. ทั่วทั้งประเทศไทยจะมีปริมาณฝนเพิ่มขึ้น บริเวณภาคเหนือ ภาคตะวันออกเฉียงเหนือ ภาคกลาง ภาคตะวันออก และภาคใต้ จะมีปริมาณฝนสะสม 24 ชั่วโมงข้างหน้า 10 - 20 มม. ส่วนบริเวณจังหวัดอุดรดิตถ์ พิษณุโลก ตาก อุบลราชธานี ฉะเชิงเทรา ระยอง เพชรบุรี ปัตตานี และยะลา จะมีปริมาณฝนสะสม 24 ชั่วโมงข้างหน้า 20 - 35 มม. และบริเวณจังหวัดกาญจนบุรี นครนายก ปราจีนบุรี สระแก้ว และนราธิวาส จะมีปริมาณฝนสะสม 24 ชั่วโมงข้างหน้า 35 - 60 มม.



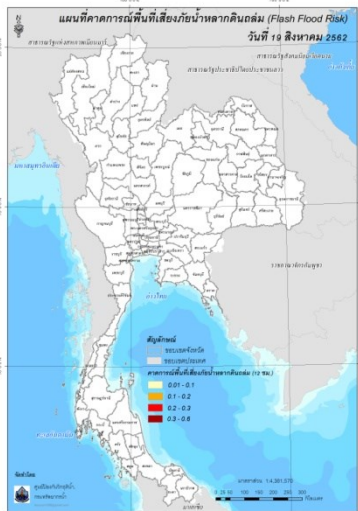
ปริมาณฝนคาดการณ์ในวันที่ 19 สิงหาคม 2562

ปริมาณฝนคาดการณ์ในวันที่ 20 สิงหาคม 2562

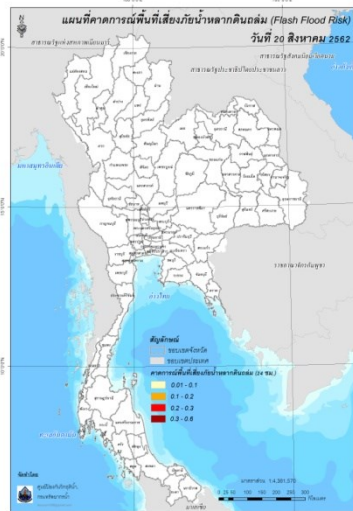
6) ความเสี่ยงจากน้ำท่วม

- การคาดการณ์พื้นที่เสี่ยงภัยน้ำหลากดินถล่มจากข้อมูล MRCFFGS วันที่ 19 สิงหาคม 2562 ในอีก 12 ชม. 24 ชม. และ 36 ชม. ไม่พบพื้นที่เสี่ยง

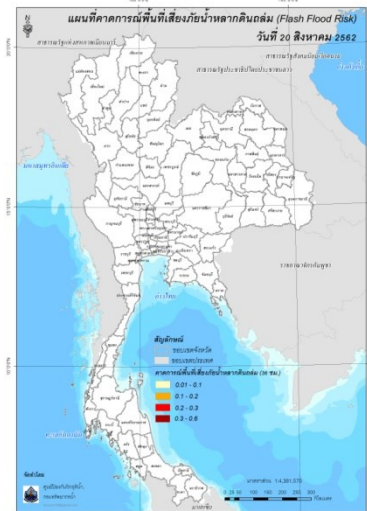
แผนที่แสดงการคาดการณ์พื้นที่เสี่ยงภัยน้ำหลากดินถล่ม 19 สิงหาคม 2562



วันที่ 19 ส.ค. 2562 (19:00 น.)



วันที่ 20 ส.ค. 2562 (07:00 น.)



วันที่ 20 ส.ค. 2562 (19:00 น.)

คำแนะนำ: ข้อมูลดังกล่าวเป็นการคาดการณ์พื้นที่เสี่ยงภัยน้ำหลาก โดยอาศัยข้อมูลปริมาณฝนจากดาวเทียม ดังนั้นรายงานฉบับนี้ควรใช้งานควบคู่ไปกับการตรวจวัดปริมาณฝนจริงภาคสนาม และข้อมูลจากเรดาร์ เพื่อประกอบการตัดสินใจ