

รายงานสถานการณ์น้ำลุ่มน้ำทะเลสาบสงขลา

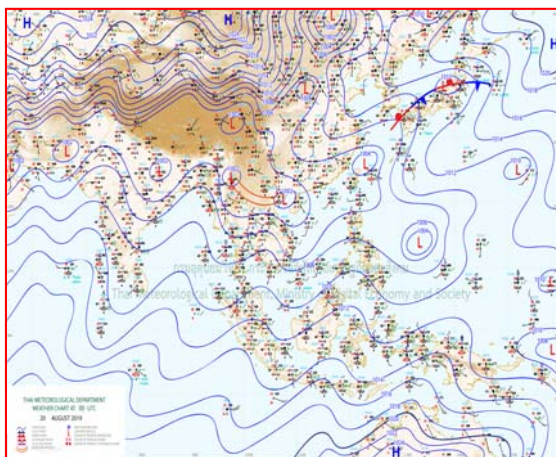
วันที่ 20 สิงหาคม 2562

1) สภาพภูมิอากาศ

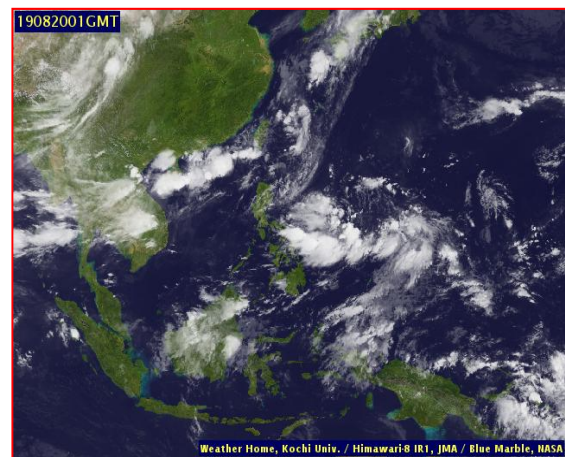
ลักษณะอากาศทั่วไป (ที่มา: กรมอุตุนิยมวิทยา)

พยากรณ์อากาศ 24 ชั่วโมงข้างหน้า บริเวณภาคเหนือ ภาคตะวันออกเฉียงเหนือ และภาคกลางตอนบน มีการกระจายของฝนมากกว่าบริเวณอื่น สำหรับทะเลอันดามันมีคลื่นสูง 1-2 เมตร บริเวณที่มีฝนฟ้าคะนองคลื่นสูงมากกว่า 2 เมตร ขอให้ชาวเรือเดินเรือด้วยความระมัดระวังในบริเวณที่มีฝนฟ้าคะนองไว้ด้วย อนึ่ง ในช่วงวันที่ 20 - 23 ส.ค. 62 ร่องมรสุมพาดจะผ่านภาคเหนือและภาคตะวันออกเฉียงเหนือตอนบน ประกอบกับมรสุมตะวันตกเฉียงใต้ที่พัดปกคลุมทะเลอันดามัน ประเทศไทย และอ่าวไทย จะมีกำลังค่อนข้างแรง ทำให้ประเทศไทยมีฝนเพิ่มมากขึ้น กับมีฝนตกหนักบางแห่ง ส่วนคลื่นลมบริเวณทะเลอันดามันและอ่าวไทยตอนบนมีกำลังปานกลาง

สภาพอากาศภาคใต้ฝั่งตะวันออก มีเมฆบางส่วน กับมีฝนฟ้าคะนอง ร้อยละ 20 ของพื้นที่ ส่วนมากบริเวณจังหวัดเพชรบุรี ประจวบคีรีขันธ์ ชุมพร สงขลา ปัตตานี ยะลา และนราธิวาส อุณหภูมิต่ำสุด 23-25 องศาเซลเซียส อุณหภูมิสูงสุด 33-37 องศาเซลเซียส ผลคาดการณ์ปริมาณน้ำฝนล่วงหน้า 1-7 วัน ในช่วงวันที่ 21 - 22 ส.ค. 62 มีฝนฟ้าคะนอง ร้อยละ 40-60 ของพื้นที่ ส่วนในช่วงวันที่ 23 - 25 ส.ค. 62 มีฝนฟ้าคะนอง ร้อยละ 30-40 ของพื้นที่



แผนที่อากาศ วันที่ 20 ส.ค. 2562 เวลา 07.00 น.



ภาพถ่ายจากดาวเทียม วันที่ 20 ส.ค. 2562

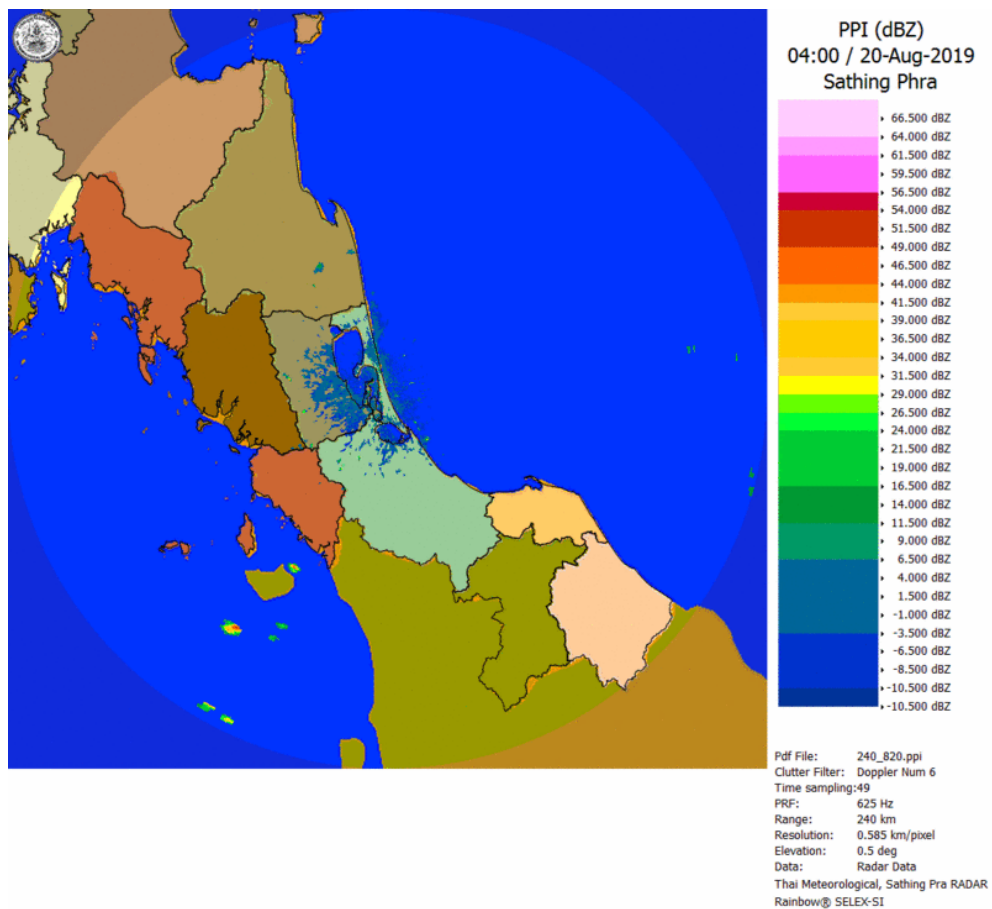
2) สถานการณ์ฝน

จากข้อมูลสถานการณ์ฝนในพื้นที่ลุ่มน้ำทะเลสาบสงขลาของวันที่ 20 สิงหาคม 2562 จากกรมทรัพยากรน้ำ กรมอุตุนิยมวิทยา กรมชลประทาน และสถาบันสารสนเทศทรัพยากรน้ำ (องค์การมหาชน) พบว่า มีฝนตกในบางพื้นที่ บริเวณอำเภอสะเดา และอำเภอหาดใหญ่ จังหวัดสงขลา ปริมาณฝน 0.2 - 18.0 มิลลิเมตร

ข้อมูลสถานการณ์ฝนในพื้นที่ลุ่มน้ำทะเลสาบสงขลา ณ วันที่ 20 สิงหาคม 2562 เวลา 07.00 น.

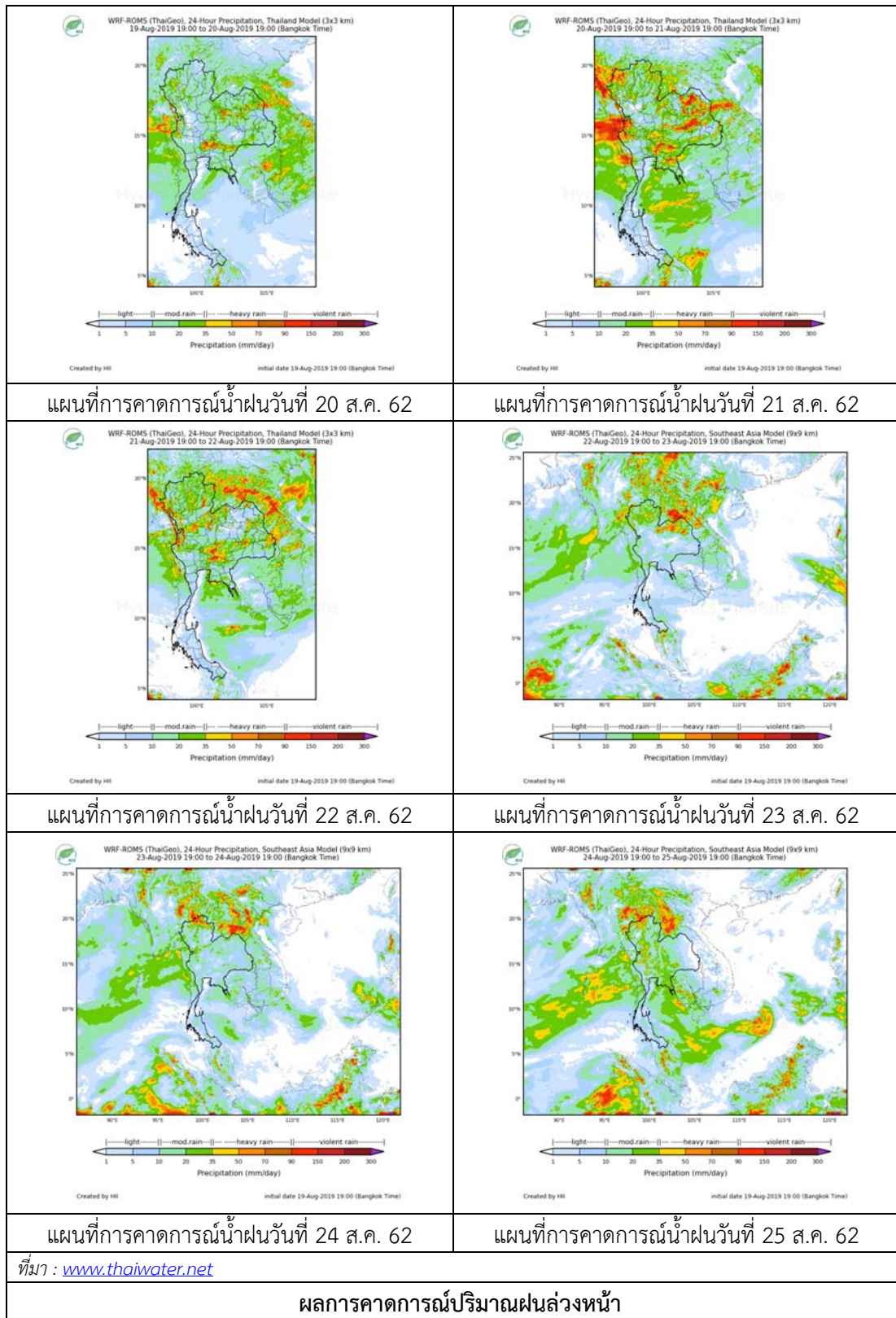
| ลำดับ | สถานี | ปริมาณฝน (มม.) |
|-------|-----------------------------|----------------|
| 1 | ต.สะเดา อ.สะเดา จ.สงขลา | 0.2 |
| 2 | บ้านหุแร่ อ.หาดใหญ่ จ.สงขลา | 18.0 |

หมายเหตุ “ฟ” คือ ฝนวัดปริมาณไม่ได้ (ต่ำกว่า 0.1 มิลลิเมตร)



ภาพเรดาร์ที่ตรวจอากาศ “สทิงพระ” ณ วันที่ 20 สิงหาคม 2562 (ที่มา : กรมอุตุนิยมวิทยา)

สถานการณ์น้ำฝน



3) ข้อมูลปริมาณน้ำในลำน้ำ

ลุ่มน้ำทะเลสาบสงขลา ปัจจุบันสถานการณ์น้ำในลำน้ำโดยทั่วไปอยู่ในภาวะปกติ (ระดับน้ำต่ำกว่าระดับตลิ่งต่ำสุด) สถานการณ์น้ำในลำน้ำส่วนใหญ่มีแนวโน้มลดลง/ทรงตัว และเพิ่มขึ้นในบางพื้นที่

สถานการณ์น้ำท่า (16 – 20 ส.ค. 2562 ที่มา : กรมชลประทาน)

| สถานี | แม่น้ำ | อำเภอ | จังหวัด | ระดับน้ำ-ม. | ศุกร์ | เสาร์ | อาทิตย์ | จันทร์ | อังคาร |
|---------|--------------|-------------|---------|--|------------|------------|------------|------------|------------|
| | | | | ปริมาณน้ำ-ลบ.ม./วิ. (ระดับเตือนภัย) | 16 ส.ค. | 17 ส.ค. | 18 ส.ค. | 19 ส.ค. | 20 ส.ค. |
| X.170 | คลองลำ | ศรีนครินทร์ | พัทลุง | 25.20 | 20.74 | 20.93 | 20.76 | 20.75 | 20.72 |
| | | | | 580.00 | 13.20 | 18.90 | 13.80 | 13.50 | 12.60 |
| X.265 | คลองน่วย | เมือง | พัทลุง | 8.00 | 6.46 | 6.46 | 6.59 | 6.83 | 6.63 |
| | | | | 7.00 | - | - | - | - | - |
| .1X.174 | คลองหวะ | หาดใหญ่ | สงขลา | 8.88 | 4.13 | 4.14 | 4.11 | 4.09 | 4.10 |
| | | | | 388.00 | 0.65 | 0.70 | 0.55 | 0.40 | 0.45 |
| X.173A | คลองอู่ตะเภา | สะเดา | สงขลา | 15.90 | 9.91 | 9.87 | 10.01 | 10.13 | 9.99 |
| | | | | 258.00 | 6.90 | 6.50 | 7.90 | 9.10 | 7.70 |
| X.90 | คลองอู่ตะเภา | คลองหอยโข่ง | สงขลา | 8.00 | 2.99 | 3.07 | 3.08 | 3.16 | 2.84 |
| | | | | 580.00 | 41.30 | 47.60 | 48.40 | 54.80 | 31.40 |
| X.44 | คลองอู่ตะเภา | หาดใหญ่ | สงขลา | 7.40 | -0.14 | -0.10 | 0.01 | 0.00 | 0.05 |
| | | | | 582.00 | 1.80 | 3.00 | 6.30 | 6.00 | 7.50 |

ข้อมูลระดับน้ำจากระบบตรวจวัดสภาพทางไกลอัตโนมัติลุ่มน้ำทะเลสาบสงขลา กรมทรัพยากรน้ำ ประจำวันที่ 20 สิงหาคม 2562

ข้อมูลระดับน้ำ (18 – 20 ส.ค. 2562 ที่มา : กรมทรัพยากรน้ำ)

| สถานี | ตำบล | อำเภอ | จังหวัด | ระดับตลิ่ง (ต่ำสุด) | อาทิตย์ | จันทร์ | อังคาร |
|----------------------|-----------|---------|---------|------------------------|------------|------------|------------|
| | | | | | 18 ส.ค. | 19 ส.ค. | 20 ส.ค. |
| คลองอู่ตะเภาตอนบน | พังงา | สะเดา | สงขลา | 19.87 | 11.83 | 11.81 | 11.82 |
| คลองอู่ตะเภาตอนล่าง | หาดใหญ่ | หาดใหญ่ | สงขลา | 8.93 | 0.06 | 0.05 | 0.10 |
| คลองรัตภูมิ | กำแพงเพชร | รัตภูมิ | สงขลา | 22.62 | 13.41 | 13.30 | 13.15 |
| คลองตะโหมด(ท่าเขียว) | แม่ขรี | ตะโหมด | พัทลุง | 27.94 | 21.66 | 21.65 | 21.63 |
| ปากกรอ | ปากกรอ | สิงหนคร | สงขลา | 0.00 | -0.23 | -0.24 | -0.23 |
| ลำป่า | ลำป่า | เมือง | พัทลุง | 1.15 | -0.91 | -0.88 | -0.88 |

ปริมาณน้ำในลำน้ำของคลองต่างๆ ในพื้นที่ลุ่มน้ำทะเลสาบสงขลา วันที่ 20 สิงหาคม 2562

สถานีคลองอู่ตะเภาตอนล่าง - ต.หาดใหญ่ อ.หาดใหญ่ จ.สงขลา
(ลุ่มน้ำทะเลสาบสงขลา)



สถานีคลองตะโหมด(ท่าเขียด) - ต.แม่ขรี อ.ตะโหมด จ.พัทลุง
(ลุ่มน้ำทะเลสาบสงขลา)



สถานีลำป่า - ต.ลำป่า อ.เมือง จ.พัทลุง
(ลุ่มน้ำทะเลสาบสงขลา)



4) สรุป

สถานการณ์น้ำในลุ่มน้ำทะเลสาบสงขลาประจำวันวันที่ 20 สิงหาคม 2562 ปัจจุบันสถานการณ์น้ำในลำน้ำโดยทั่วไปอยู่ในภาวะปกติ (ระดับน้ำต่ำกว่าระดับลิ่งต่ำสุด) สถานการณ์น้ำในลำน้ำส่วนใหญ่มีแนวโน้มลดลง/ทรงตัว และเพิ่มขึ้นในบางพื้นที่