



รายงานสถานการณ์น้ำ ศูนย์ป้องกันวิกฤติน้ำ กรมทรัพยากรน้ำ วันพุธ ที่ ๒๑ สิงหาคม ๒๕๖๒

สภาวะอากาศ ประเทศไทยมีฝนเพิ่มมากขึ้น กับมีฝนตกหนักบางแห่ง บริเวณภาคเหนือ ภาคตะวันออกเฉียงเหนือ ภาคกลาง ตอนบน และภาคตะวันออก สำหรับทะเลอันดามันมีคลื่นสูง ๑-๒ เมตร บริเวณที่มีฝนฟ้าคะนองคลื่นสูงมากกว่า ๒ เมตร ขอให้ชาวเรือเดินเรือด้วยความระมัดระวังในบริเวณที่มีฝนฟ้าคะนองไว้ด้วย

อนึ่ง ในช่วงวันที่ ๒๐-๒๓ สิงหาคม ๒๕๖๒ ขอให้ประชาชนบริเวณพื้นที่เสี่ยงภัย ที่ราบเชิงเขาในภาคเหนือ และภาคตะวันออกเฉียงเหนือ ระวังอันตรายจากฝนตกหนักและฝนที่ตกสะสม ซึ่งอาจจะทำให้เกิดน้ำท่วมฉับพลันและน้ำป่าไหลหลากได้



สถานการณ์น้ำ

กรมอุตุนิยมวิทยา เผยอุตุฯเดือน ภาคเหนือ ภาคอีสาน ฝนถล่ม ภาคอื่น กทม. ตก ๔๐-๖๐ %

นครราชสีมา โคราซแล้งสุตรอบ ๓๐ ปี ๒ เขื่อนหลักหยุดส่งน้ำ

พิจิตร ประกาศพื้นที่ภัยพิบัติภาวะฝนแล้ง

นครราชสีมา นาบัวห้วยแถลงโคราซแห้ง นทท.หายชาวบ้านวอนรัฐช่วย

(หมายเหตุ ข้อมูลข่าวจาก เดลินิวส์/ไอ เอ็น เอ็น)

สถานการณ์น้ำต่างประเทศ

สถานการณ์น้ำ

ระดับน้ำในแม่น้ำโขง : MRC: Mekong River Commission ณ วันที่ ๒๐ สิงหาคม ๒๕๖๒

สถานี	ระดับตลิ่ง	ระดับน้ำ ๑๘ ส.ค. ๖๒	ระดับน้ำ ๑๙ ส.ค. ๖๒	+สูงกว่าตลิ่ง -ต่ำกว่าตลิ่ง	แนวโน้ม
อ.เชียงแสน จ.เชียงราย	๑๒.๘๐	๒.๕๐	๒.๔๔	-๑๐.๓๖	ลดลง
อ.เชียงคาน จ.เลย	๑๖.๐๐	๗.๗๘	๘.๓๕	-๗.๖๕	เพิ่มขึ้น
อ.เมือง จ.หนองคาย	๑๒.๒๐	๔.๔๕	๔.๗๓	-๗.๔๗	เพิ่มขึ้น
อ.เมือง จ.นครพนม	๑๒.๐๐	๗.๐๕	๗.๔๙	-๔.๕๑	เพิ่มขึ้น
อ.เมือง จ.มุกดาหาร	๑๒.๕๐	๖.๙๙	๗.๕๓	-๔.๙๗	เพิ่มขึ้น
อ.โขงเจียม จ.อุบลราชธานี	๑๔.๕๐	๖.๗๕	๗.๕๙	-๖.๙๑	เพิ่มขึ้น

หมายเหตุ : ระดับ (รสม.) ข้อมูลจาก <http://www.dwr.go.th>

ระดับน้ำ-ลุ่มน้ำเสสาปสงขลา ลุ่มน้ำทะเลสาบสงขลา ปัจจุบันสถานการณ์น้ำในลำน้ำโดยทั่วไปอยู่ในภาวะปกติ(ระดับน้ำต่ำกว่าระดับตลิ่งต่ำสุด) สถานการณ์น้ำในลำน้ำส่วนใหญ่มีแนวโน้มลดลง/ทรงตัว (ข้อมูลวันที่ ๒๐ ส.ค. ๒๕๖๒ ที่มากรมชลประทาน) สถานีคลองลำ อ.ศรีนครินทร์ จ.พัทลุง สถานีคลองนุ้ย อ.เมือง จ.พัทลุง สถานีคลองหะ อ.หาดใหญ่ จ.สงขลา สถานีคลองอู่ตะเภา อ.สะเตา จ.สงขลา สถานีคลองอู่ตะเภา อ.คลองหอยโข่ง จ.สงขลา สถานีคลองอู่ตะเภา อ.หาดใหญ่ จ.สงขลา วัดปริมาณน้ำได้ ๒๐.๗๒ ๖.๖๓ ๔.๑๐ ๙.๙๙ ๒.๘๔ ๐.๐๕ เมตร

สถานีตรวจวัดระดับน้ำ (CCTV) ณ วันที่ ๑๖ สิงหาคม ๒๕๖๒ การตรวจวัดระดับน้ำจากกล้อง (CCTV) ระดับน้ำส่วนใหญ่ อยู่ในเกณฑ์ปกติ

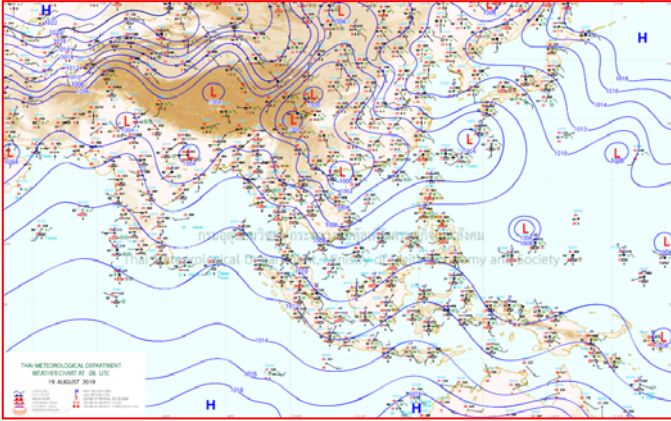
ลำดับที่	จังหวัด	สถานที่ตั้งกล้อง	แม่น้ำ/คูน้ำ	วิกฤติน้ำแล้ง	วิกฤติน้ำท่วม	ระดับน้ำ (ม.รทก.) พ.ศ.2562			สถานการณ์	หมายเหตุ
						ระดับน้อยกว่า	ระดับมากกว่า	14 ส.ค. 62		
1	จ.แพร่	สะพานมหาโพธิ์ อ.เมือง	ยม	143.18	152.33	146.50	145.60	145.50	น้ำปกติ	↓
2	จ.สุโขทัย	สะพานศรีสังขนาลัย อ.เมือง	ยม	60.14	71.78	N/A	N/A	N/A	น้ำปกติ	↔
3	จ.สุโขทัย	สะพานพระเมรุมา อ.เมือง	ยม	42.48	48.59	48.80	48.80	48.70	น้ำปกติ	↓
4	จ.พิษณุโลก	สะพานบางระกำ อ.บางระกำ	ยม	31.73	37.23	N/A	N/A	N/A	น้ำปกติ	↔
5	จ.พิจิตร	สะพานโพทะเล อ.โพทะเล	ยม	22.58	30.63	26.20	26.10	26.10	น้ำปกติ	↔
6	จ.พิษณุโลก	ไนท์บาซาร์ อ.เมือง	น่าน	37.33	45.04	N/A	N/A	N/A	น้ำปกติ	↔
7	จ.นครสวรรค์	วัดเขยไชยเหนือ อ.ชุมแสง	น่าน	18.73	25.60	N/A	N/A	N/A	น้ำปกติ	↔
8	จ.นครสวรรค์	บ้านทับกฤษ อ.ชุมแสง (ทับกฤษใต้)	น่าน	-	26.16	N/A	N/A	N/A	น้ำปกติ	↔
9	จ.อุตรดิตถ์	สะพานท่าเสา อ.เมือง	น่าน	49.22	56.91	N/A	N/A	N/A	น้ำปกติ	↔
10	จ.น่าน	สะพานนครน่านพัฒนา อ.เมือง	น่าน	192.17	197.73	N/A	N/A	N/A	น้ำปกติ	↔
11	จ.พิจิตร	สถานีสูบน้ำห้วยทราย อ.พิจิตร	น่าน	18.19	27.23	5.50	5.80	6.00	น้ำน้อย	↑
12	จ.พิษณุโลก	สะพานสุพรรณภูมิ อ.เมือง	น่าน	33.98	44.52	N/A	N/A	N/A	น้ำน้อย	↔
13	จ.อุตรธานี	สถานีห้วยหลวง อ.เมือง	โขง	-	-	N/A	N/A	N/A	น้ำปกติ	↔
14	จ.เลย	สถานีแม่น้ำเลย อ.เมือง	โขง	-	-	231.35	230.85	230.80	น้ำปกติ	↓
15	จ.เชียงราย	สถานีห้วยฝาย อ.แม่สาย	แม่สาย/โขง	395.79	396.50	N/A	N/A	N/A	น้ำปกติ	↔
16	จ.หนองคาย	ถนนส่วนอุทกหนองคาย อ.เมือง	โขง	157.85	166.70	N/A	N/A	N/A	น้ำปกติ	↔
17	จ.หนองคาย	วัดทุ่งธาตุ อ.โพนพิสัย	ห้วยหลวง/โขงอีสาน	150.50	159.43	N/A	N/A	N/A	น้ำปกติ	↔
18	จ.นครพนม	บ้านท่าลาดปากน้ำ อ.ท่าอุเทน	น้ำสงคราม/โขงอีสาน	133.42	141.02	N/A	N/A	N/A	น้ำปกติ	↔
19	จ.นครราชสีมา	ร.ร.เทศบาล 4 อ.เมือง	ลำตะคอง/มูล	174.60	178.00	176.60	176.60	176.60	น้ำน้อย	↔
20	จ.บุรีรัมย์	สตึก อ.สตึก	มูล	123.13	128.76	124.00	124.00	124.00	น้ำปกติ	↔
21	จ.สิงห์บุรี	เขื่อนสะพานสิงห์บุรี อ.เมือง	เจ้าพระยา	3.45	11.50	N/A	N/A	N/A	น้ำน้อย	↔
22	จ.อ่างทอง	บ้านยางฉิม อ.โพธิ์ทอง	เจ้าพระยา	-	9.11	N/A	N/A	N/A	น้ำปกติ	↔
23	จ.พระนครศรีอยุธยา	บ้านป้อม อ.พระนครศรีอยุธยา	เจ้าพระยา	-	-	7.50	7.50	7.50	น้ำปกติ	↔
24	จ.พระนครศรีอยุธยา	อ.เสนา	น้อย/เจ้าพระยา	2.00	5.00	N/A	N/A	N/A	น้ำปกติ	↔
25	จ.อุทัยธานี	เขื่อนสะพานสิริกิติ์ อ.เมือง	สะแกกรัง	15.16	19.90	5.50	5.50	5.50	น้ำปกติ	↔
26	จ.อุทัยธานี	อุทัยใหม่ อ.เมือง	สะแกกรัง	-	-	14.00	14.10	14.30	น้ำปกติ	↑
27	จ.พระนครศรีอยุธยา	สะพานสิริกิติ์ อ.พระนครศรีอยุธยา	เจ้าพระยา	-	-	-0.75	-0.80	-0.70	น้ำปกติ	↑
28	จ.สมุทรปราการ	สะพานข้ามแม่น้ำท่าจีน 3 อ.เมือง	ท่าจีน	-5.11	0.57	-1.74	-1.44	-1.44	น้ำปกติ	↔
29	จ.นครปฐม	สะพานสุวิมลประจวบดิน อ.บางแพน	ท่าจีน	-5.59	-0.30	-0.22	-0.22	-0.22	น้ำปกติ	↔
30	จ.นครปฐม	สะพานหลวงพ่อบึง อ.นครไชยศรี	ท่าจีน	-3.16	2.21	0.76	0.76	0.71	น้ำปกติ	↓
31	จ.นครปฐม	สะพานข้ามแม่น้ำท่าจีน ทางหลวง 306 อ.บางเลน	ท่าจีน	-4.57	0.21	-0.54	-0.54	-0.54	น้ำน้อย	↔
32	จ.สุพรรณบุรี	สะพานวัดพระรูป อ.เมือง	ท่าจีน	-1.26	2.73	0.85	0.85	0.75	น้ำน้อย	↓
33	จ.สุพรรณบุรี	สถานีสูบน้ำท่าจีน ทางหลวง 306 อ.บางเลน	ท่าจีน	1.55	5.18	N/A	N/A	N/A	น้ำปกติ	↔
34	จ.ชัยนาท	สะพานสามง่าม-ท่าโบสถ์ อ.หันคา	ท่าจีน	10.69	12.83	12.02	12.02	12.02	น้ำปกติ	↔
35	จ.ฉะเชิงเทรา	เขื่อนสะพานฉะเชิงเทรา อ.เมือง	บางปะกง	-0.01	1.90	N/A	N/A	N/A	น้ำปกติ	↔
36	จ.สิงห์บุรี	ตรงข้ามวัดจินดาราม อ.เมือง	จันทบุรี/ชายฝั่งทะเลตะวันตก	0.20	3.73	N/A	N/A	N/A	น้ำปกติ	↔
37	จ.ประจวบคีรีขันธ์	ร.ร.อนุบาลบางสะพาน อ.บางสะพาน	คลองบางสะพาน/ชายฝั่งทะเลตะวันตก	-	3.30	0.25	0.20	0.10	น้ำปกติ	↓
38	จ.สงขลา	สถานีคลองคูคลองกลาง อ.หาดใหญ่	ทะเลสาบสงขลา	-	-	-0.10	0.30	-0.10	น้ำน้อย	↓
39	จ.พัทลุง	สถานีคลองตะโหมด อ.ตะโหมด	ทะเลสาบสงขลา	-	-	N/A	N/A	N/A	น้ำปกติ	↔
40	จ.พัทลุง	สถานีลำปำ อ.เมือง	ทะเลสาบสงขลา	-	-	-0.90	-0.90	-0.90	น้ำปกติ	↔
41	จ.เชียงราย	อุทกวิทยาเชียงแสน อ.เชียงแสน	-	-	-	2.40	2.90	2.60	น้ำปกติ	↓
42	จ.เลย	สถานีแม่น้ำโขง (MRC) เชียงคาน อ.เชียงคาน	โขง	-	-	7.15	7.30	7.30	น้ำปกติ	↔
43	จ.อุบลราชธานี	สถานีแม่น้ำโขง (MRC) โขงสิม อ.โขงสิม	-	-	-	N/A	N/A	N/A	น้ำปกติ	↔
44	จ.นครสวรรค์	บ้านบางแก้ว อ.บรรพตพิสัย	บึง-วัง-สะแกกรัง-ป่าสัก	-	-	37.17	37.17	37.07	น้ำปกติ	↓
45	จ.ตาก	บ้านปากร่องห้วยจี่ อ.บ้านตาก	บึง-วัง-สะแกกรัง-ป่าสัก	-	-	117.47	117.47	117.47	น้ำปกติ	↔
46	จ.เพชรบูรณ์	บ้านจางวาง อ.หล่มสัก	บึง-วัง-สะแกกรัง-ป่าสัก	-	-	130.70	130.70	130.60	น้ำปกติ	↓
47	จ.เพชรบูรณ์	แม่น้ำป่าสักที่ อ.เมืองเพชรบูรณ์	บึง-วัง-สะแกกรัง-ป่าสัก	-	-	110.40	110.40	110.40	น้ำปกติ	↔
48	จ.สระบุรี	แม่น้ำป่าสักที่ อ.เสาไห้	บึง-วัง-สะแกกรัง-ป่าสัก	-	-	5.50	5.50	5.50	น้ำปกติ	↔
49	จ.สระบุรี	แม่น้ำป่าสักที่ อ.แก่งคอย	บึง-วัง-สะแกกรัง-ป่าสัก	-	-	7.48	7.48	7.48	น้ำปกติ	↔

ปริมาณน้ำฝนสูงสุด (มม.)

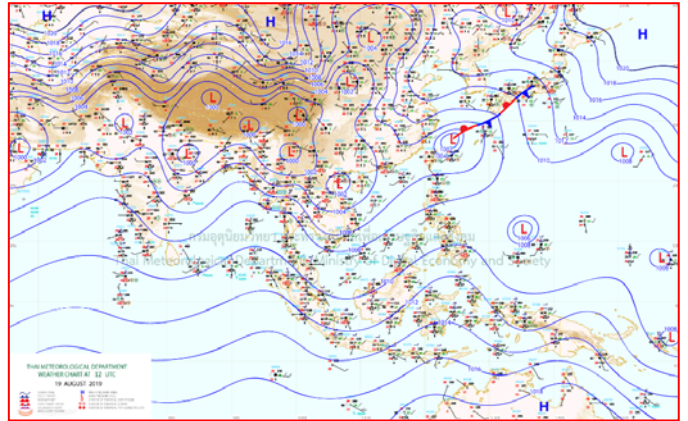
จังหวัด	๑๕ ส.ค. ๖๒	๑๖ ส.ค. ๖๒	๑๗ ส.ค. ๖๒	๑๘ ส.ค. ๖๒	๑๙ ส.ค. ๖๒
จ.เพชรบูรณ์	๔๐.๖	๔.๒	๑๐.๘	๑๐.๐	๖.๓๐
จ.นครสวรรค์	๑๙.๐	๓.๙	๑๘.๖	๒๑.๗	๔๕.๙๐
จ.สุพรรณบุรี	๑๑.๘	๒.๐	๑๐.๙	-	-
จ.ศรีสะเกษ	๔.๐	๓๒.๐	-	๑.๖	๑๓.๐
จ.นครราชสีมา	-	๑๔.๙	๒๖.๖	๒.๔	๑๔.๘๐
จ.ชัยภูมิ	๓.๐	-	๑๕.๖๐	-	๑๗.๐
จ.กำแพงเพชร	-	๕.๒	๕.๑	๑๐.๘	๓.๕๐
จ.สุรินทร์	-	๐.๒	๑.๒	๔.๓	๐.๒๐
จ.สระแก้ว	-	๑๕.๗	๑๒.๐	๓.๒	๐.๕๐
จ.พิษณุโลก	-	๑๗.๕	๒๑.๘	๒๖.๕	๓๙.๖๐
จ.พิจิตร	๖.๐	-	๓๐.๖	๓.๐	๑๕.๐
จ.ขอนแก่น	๑๕.๔๐	๑๙.๕๐	๖.๗๐	๑๓.๓	-
จ.นครนายก	๕๕.๔	๗๐.๕	๒๐.๐	๐.๒	๑๖.๘
จ.ฉะเชิงเทรา	-	๑๑.๖	๓.๔	-	๑๕.๖
จ.ปราจีนบุรี	๐.๖	๑๐.๑	๓๘.๓	๐.๙	๒๒.๗
จ.ชลบุรี	-	๐.๖	-	-	๙.๓
จ.ระยอง	๑๐.๖	๑๖.๓	--	๔.๖	๒๔.๒
จ.จันทบุรี	๐.๔	๒๘.๐	๒๓.๒	๒.๒	๓๗.๕
จ.ตราด	๑๐.๐	๖๕.๕	๗๓.๕	๑๔.๔	๑๕.๐
จ.เพชรบุรี	๑๖.๘	๑๒.๖	-	๑.๑	-
จ.ประจวบคีรีขันธ์	-	๑.๐	-	-	๐.๓
จ.ชุมพร	๒๒.๐	๑๐.๘	๓๐.๐	๑.๕	-
จ.สุราษฎร์ธานี	๔๕.๓	๙.๗	๓.๖	๘.๐	-
จ.นครศรีธรรมราช	๕๑.๐	๓๙.๘	๖.๕	-	-
จ.พัทลุง	๒๐.๐	๑๐.๐	-	-	-
จ.สงขลา	๑๕.๐	๑๐.๘	๐.๓	๔๒.๐	-
จ.ปัตตานี	๗.๒	๒.๒	๓๙.๔	-	-
จ.ยะลา	-	-	๑๐.๖	-	-
จ.นราธิวาส	๕๒.๗	๑๒.๒	๖๖.๔	๑๙.๔	๓๕.๔
จ.ระนอง	๕๔.๑	๑๒๕.๕	๗๕.๕	-	๔.๘
จ.พังงา	๑๗	๑๗.๘	๓๗.๔	-	-
จ.ภูเก็ต	๒๔.๔	๔๔.๓	๑.๗	-	-
จ.กระบี่	๕๙	๖๘.๘	๒๑.๖	-	-
จ.ตรัง	๘๒	๕๙.๖	๙.๕	-	-
จ.สตูล	๗๖.๕	๑๒.๕	-	-	๑.๖



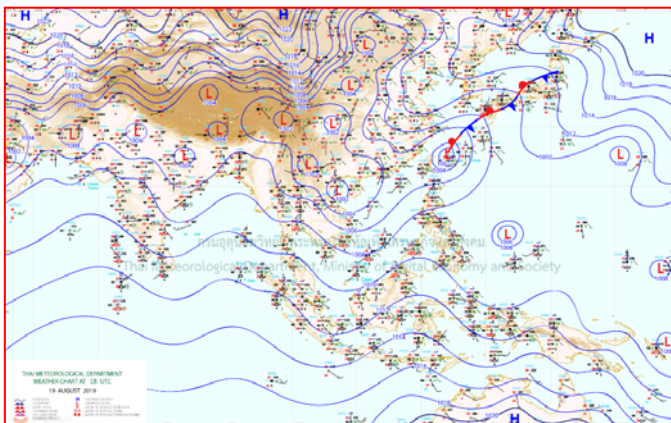
แผนที่อากาศ



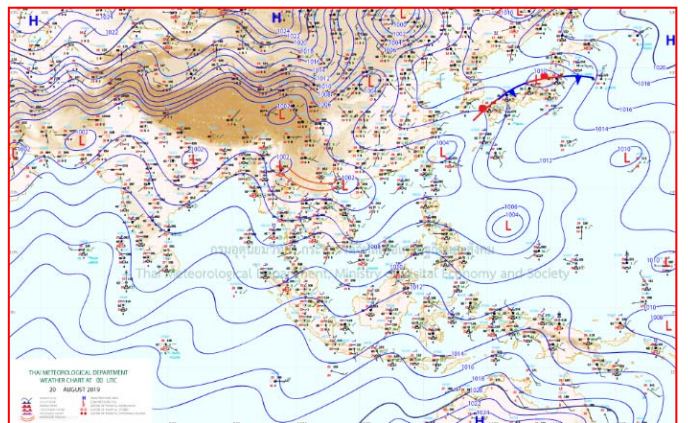
๑๙ ส.ค. ๖๒ เวลา ๐๓:๐๐ น. ๑



๑๙ ส.ค. ๖๒ เวลา ๐๙:๐๐ น. ๒



๒๐ ส.ค. ๖๒ เวลา ๐๑:๐๐ น. ๓



๒๐ ส.ค. ๖๒ เวลา ๐๗:๐๐ น. ๔



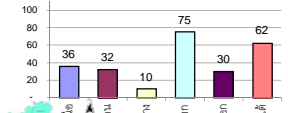
รายงานสรุปสภาพน้ำในอ่างเก็บน้ำขนาดใหญ่และขนาดกลาง

รายงานสถานการณ์ ณ วันที่ 20 สิงหาคม 2562

% ปริมาณน้ำรวมแต่ละภาคปัจจุบัน

ปริมาณน้ำในอ่างที่ใช้การได้ในสัปดาห์นี้ + มากกว่า / - น้อยกว่า สัปดาห์ก่อน 926.90 ล้าน ลบ.ม.

สรุปสถานการณ์ปริมาณน้ำในอ่างเก็บน้ำที่ใช้ในทุกกิจกรรมทั่วประเทศ น้อยกว่าปริมาณน้ำที่ไหลเข้ามา เมื่อเทียบกับสัปดาห์ที่ผ่านมา สถานการณ์อยู่ระหว่างเก็บกักน้ำ



สรุปสถานการณ์ปริมาณน้ำในอ่าง

คงที่	5	อ่าง
ลดลง	11	อ่าง
เพิ่มขึ้น	22	อ่าง

เปรียบเทียบปริมาณน้ำรวม
ของประเทศไทย
ปี 62 และ 61

วันที่ 20 สิงหาคม 2562 แห่งนี้

37,376 ล้าน ลบ.ม. หรือ เท่ากับ

53%

วันที่ 20 สิงหาคม 2561 แห่งนี้

51,475 ล้าน ลบ.ม. หรือ เท่ากับ

72%

ภาค อ่างเก็บน้ำ เชื่อม	ความจ ที่ รับก. (ล้าน ม.³)	ปริมาณน้ำ ที่ใช้งานได้ (ล้าน ม.³)	ใช้การ ได้จริง (ล้าน ม.³)	ปริมาณน้ำรวม		ปัจจุบัน วันที่ 20 สิงหาคม 2562				สัปดาห์ก่อน วันที่ 14 สิงหาคม 2562				ปริมาณน้ำ + เพิ่มขึ้น (ล้าน ม.³)	สถานการณ์ ในอ่าง		
				วันที่ 20 สิงหาคม 2561	%	ปริมาณน้ำรวม		ปริมาณน้ำใช้การได้จริง		ปริมาณน้ำรวม		ปริมาณน้ำใช้การได้จริง					
						ล้าน ม.³	%	ล้าน ม.³	%	ล้าน ม.³	%	ล้าน ม.³	%				
ภาคเหนือ (7)																	
1	ภูมิพล (2)	ดาก	13,462	3,800	9,662	7,866	58%	4,530	34%	730	5%	4466	33%	666	5%	64.00	เพิ่มขึ้น
2	สิริกิติ์ (2)	อุดรดิตต์	9,510	2,850	6,660	6,700	70%	3,878	41%	1,028	11%	3590	38%	740	8%	288.00	เพิ่มขึ้น
3	แม่งัด	เชียงใหม่	265	12	253	133	50%	100	38%	88	33%	91	34%	79	30%	9.00	เพิ่มขึ้น
4	แมกวง	เชียงใหม่	263	14	249	90	34%	61	23%	47	18%	53	20%	39	15%	8.00	เพิ่มขึ้น
5	กัวลม	ลำปาง	106	3	103	46	43%	63	59%	60	57%	56	53%	53	50%	7.00	เพิ่มขึ้น
6	กัวคอง	ลำปาง	170	6	164	126	74%	57	34%	51	30%	51	30%	45	26%	65.00	เพิ่มขึ้น
7	แควน้อย	พิษณุโลก	939	43	896	357	38%	161	17%	118	13%	126	13%	83	9%	30.00	เพิ่มขึ้น
	แม่มอก		110	16	94	36	33%	31	28%	15	14%	32	29%	16	15%	-1.00	ลดลง
รวมภาคเหนือ		34.85%	24,825	6,744	18,081	15,354	62%	8,882	36%	2,122	9%	8465	34%	1,705	7%	417.00	เพิ่มขึ้น
ภาคตะวันออกเฉียงเหนือ (12)																	
8	ห้วยหลวง	อุดรธานี	136	7	129	58	43%	32	24%	25	18%	31	23%	24	18%	1.00	เพิ่มขึ้น
9	น้ำจูน	สกลนคร	520	45	475	528	102%	212	41%	167	32%	209	40%	164	32%	3.00	เพิ่มขึ้น
10	น้ำพอง (2)	สกลนคร	165	8	157	110	67%	38	23%	30	18%	36	22%	28	17%	2.00	เพิ่มขึ้น
11	จุฬารัตน์ (2)	ชัยภูมิ	164	37	127	97	59%	41	25%	4	2%	41	25%	4	2%	-	คงที่
12	ลุมพินี (2)	ขอนแก่น	2,431	581	1,850	690	28%	534	22%	-	0%	540	22%	-	0%	-	คงที่
13	ลำปาว	กาฬสินธุ์	1,980	100	1,880	1,120	57%	404	20%	304	15%	408	21%	308	16%	-4.00	ลดลง
14	ลำตะคอง	นครราชสีมา	314	22	292	215	68%	139	44%	117	37%	133	42%	111	35%	6.00	เพิ่มขึ้น
15	ลำพระเพลิง	นครราชสีมา	155	1	154	77	50%	19	12%	18	12%	20	13%	19	12%	-1.00	ลดลง
16	มูลน	นครราชสีมา	141	7	134	74	52%	30	21%	23	16%	32	23%	25	18%	-2.00	ลดลง
17	ลำพระ	นครราชสีมา	275	7	268	129	47%	56	20%	49	18%	60	22%	53	19%	-4.00	ลดลง
18	ลำบางรอง	บุรีรัมย์	121	3	118	42	35%	15	12%	12	10%	18	15%	15	12%	-3.00	ลดลง
19	สิรินธร (2)	อุบลราชธานี	1,966	831	1,135	1,111	57%	1,147	58%	316	16%	1,119	57%	288	15%	28.00	เพิ่มขึ้น
รวมภาค ดอน.		11.80%	8,369	1,649	6,720	4,249	51%	2,668	32%	1,065	13%	2,647	32%	1,039	12%	26.00	เพิ่มขึ้น
ภาคกลาง (3)																	
20	ป่าสักชลสิทธิ์	ลพบุรี	960	3	957	151	16%	33	3%	30	3%	30	3%	27	3%	3.00	เพิ่มขึ้น
21	น้ำเสลา	อุทัยธานี	160	17	143	39	24%	37	23%	20	13%	37	23%	20	13%	-	คงที่
22	กระเสียว	สุพรรณบุรี	240	40	200	153	64%	66	28%	26	11%	67	28%	27	11%	-1.00	ลดลง
รวมภาคกลาง		1.92%	1,360	60	1,300	344	25%	136	10%	76	6%	134	10%	74	5%	2.00	เพิ่มขึ้น
ภาคตะวันออก (2)																	
23	ศรีนครินทร์ (2)	กาญจนบุรี	17,745	10,265	7,480	15,709	89%	14,007	79%	3,742	21%	13,881	78%	3,616	20%	126.00	เพิ่มขึ้น
24	วังจันทน์ (2)	กาญจนบุรี	8,860	3,012	5,848	7,984	90%	6,065	68%	3,053	34%	5,798	65%	2,786	31%	267.00	เพิ่มขึ้น
รวมภาคตะวันออก		37.51%	26,605	13,277	13,328	23,693	89%	20,072	75%	6,795	26%	19,679	74%	6,402	24%	393.00	เพิ่มขึ้น
ภาคตะวันออก (6+4)																	
25	ขุนด่าน	นครนายก	224	5.00	219	194	87%	63	28%	58	26%	48	21%	43	19%	15.00	เพิ่มขึ้น
26	คลองสิชล	ฉะเชิงเทรา	420	30.00	390	229	59%	48	11%	18	4%	50	12%	20	5%	-2.00	ลดลง
27	บางพระ (3)	ชลบุรี	117	12.00	105	60	51%	41	35%	29	25%	42	36%	30	26%	-1.00	ลดลง
28	หนองปลาไหล (3)	ระยอง	164	13.75	150	109	67%	90	55%	76	47%	92	56%	78	48%	-2.00	ลดลง
29	ประแสร์ (3)	ระยอง	295	20.00	275	179	61%	125	42%	105	36%	125	42%	105	36%	-	คงที่
30	มาบประชัน (3)	ระยอง	17	0.72	16	11	67%	7	45%	7	41%	8	47%	7.05	42%	-0.27	ลดลง
31	หนองค้อ (3)	ระยอง	21	1.00	20	11	49%	6	28%	5	23%	6	28%	4.95	23%	-	คงที่
32	คลองกรวย (3)	ระยอง	79	3.00	76	47	59%	24	30%	21	26%	24	31%	21.26	27%	-0.61	ลดลง
33	คลองใหญ่ (3)	ระยอง	45	3.00	42	23	52%	18	40%	15	33%	17	38%	14.38	32%	0.77	เพิ่มขึ้น
34	นคมดินทรจันทรา	ปราจีนบุรี	295	19.00	276	194	66%	81	27%	62	21%	76	26%	57.00	19%	5.00	เพิ่มขึ้น
รวมภาคตะวันออก		2.37%	1,678	107	1,570	1,057	63%	503	30%	396	24%	488	29%	381	23%	14.90	เพิ่มขึ้น
ภาคใต้ (4)																	
35	แก่งกระจาน	เพชรบุรี	710	65	645	778	110%	497	70%	432	61%	490	69%	425	60%	7.00	เพิ่มขึ้น
36	ปราณบุรี	ประจวบคีรีขันธ์	391	18	373	330	84%	251	64%	233	60%	248	63%	230	59%	3.00	เพิ่มขึ้น
37	รัชชประภา (2)	สุราษฎร์ธานี	5,639	1,352	4,287	4,903	87%	3,580	63%	2,228	40%	3,519	62%	2,167	38%	61.00	เพิ่มขึ้น
38	บางยาง (2)	ยะลา	1,454	276	1,178	768	53%	786	54%	510	35%	783	54%	507	35%	3.00	เพิ่มขึ้น
รวมภาคใต้		11.55%	8,194	1,711	6,483	6,778	83%	5,114	62%	3,403	42%	5,040	62%	3,329	41%	74.00	เพิ่มขึ้น
รวมทั้งประเทศ		100%(38)	71,031	23,548	47,482	51,475	72%	37,376	53%	13,857	20%	36,453	51%	12,930	18%	926.90	เพิ่มขึ้น

ที่มาข้อมูล : ตารางสรุปสภาพน้ำในอ่างเก็บน้ำขนาดใหญ่ทั่วประเทศ และตารางสรุปสภาพน้ำในอ่างเก็บน้ำภาคตะวันออก กรมชลประทาน

หมายเหตุ :

- อ่างเก็บน้ำขนาดใหญ่ หมายถึง อ่างเก็บน้ำที่มีความจุตั้งแต่ 100 ล้าน ลบ.ม. ขึ้นไป
- เป็นอ่างเก็บน้ำอยู่ในความรับผิดชอบของการไฟฟ้าฝ่ายผลิตแห่งประเทศไทย(10) นอกนั้นอยู่ในความรับผิดชอบของกรมชลประทาน (28)
- เป็นอ่างเก็บน้ำขนาดกลางที่มีความสำคัญต่อการอุตสาหกรรมและการประมง ของลุ่มน้ำชายฝั่งทะเลตะวันออก
- ที่มา : กรมชลประทาน และการไฟฟ้าฝ่ายผลิตแห่งประเทศไทย
- จังหวัดที่มีอ่างเก็บน้ำขนาดใหญ่มีจำนวน 26 จังหวัด ไม่มี 50 จังหวัด

รศ. นายถิร รังษีเกษิกของอ่าง



ศูนย์เขล



ศูนย์ป้องกันกักตุนน้ำ กรมทรัพยากรน้ำ

ลำดับของเขื่อนตามความจ

- ศรีนครินทร์ 2.ภูมิพล 3.สิริกิติ์ 4.วชิราลงกรณ 5.รัชชประภา
- 6.ลุมพินี 7.สิรินธร 8.บางยาง 9.ลำปาว 10.ป่าสัก

ลำดับของเขื่อนตามปริมาณน้ำใช้การได้

- ภูมิพล 2.ศรีนครินทร์ 3.สิริกิติ์ 4.วชิราลงกรณ 5.รัชชประภา
- 6.ลำปาว 7.ลุมพินี 8.บางยาง 9.สิรินธร 10.ป่าสัก

อุตุฯเตือน ภาคเหนือ ภาคอีสาน ฝนถล่ม ภาคอื่น กทม.ตก ๔๐-๖๐ %

ประเทศไทยมีฝนเพิ่มขึ้น กับมีฝนตกหนักบางแห่งบริเวณภาคเหนือ ภาคตะวันออกเฉียงเหนือ ภาคตะวันออก และภาคใต้ สำหรับทะเลอันดามันมีคลื่นสูงประมาณ ๒ เมตร ส่วนอ่าวไทยตอนบนมีคลื่นสูง ๑- ๒ เมตร บริเวณที่มีฝนฟ้าคะนองคลื่นสูงมากกว่า ๒ เมตร

ข้อควรระวัง ในช่วงวันที่ ๒๐ - ๒๖ ส.ค. ขอให้ประชาชนบริเวณภาคเหนือ ภาคตะวันออกเฉียงเหนือตอนบน ภาคกลาง ภาคตะวันออก และภาคใต้ฝั่งตะวันตก ระวังอันตรายจากฝนตกหนักและฝนที่ตกสะสม ซึ่งอาจทำให้เกิดน้ำท่วมฉับพลันและน้ำป่าไหลหลากได้ สำหรับชาวเรือบริเวณทะเลอันดามันและอ่าวไทยตอนบนควรเพิ่มความระมัดระวังในการเดินเรือ โดยหลีกเลี่ยงการเดินเรือผ่านบริเวณที่มีฝนฟ้าคะนอง

พยากรณ์อากาศสำหรับประเทศไทยตั้งแต่เวลา ๐๖.๐๐ น. วันนี้ ถึง ๐๖.๐๐ น. วันพรุ่งนี้.

ภาคเหนือ ในช่วงวันที่ ๒๐ - ๒๖ ส.ค. มีฝนฟ้าคะนอง ร้อยละ ๖๐-๗๐ ของพื้นที่ กับมีฝนตกหนักบางแห่ง ส่วนมากทางตอนบนของภาค อุณหภูมิต่ำสุด ๒๒-๒๖ องศาเซลเซียส อุณหภูมิสูงสุด ๓๐-๓๕ องศาเซลเซียส ลมตะวันตกเฉียงใต้ ความเร็ว ๑๐-๓๐ กม./ชม.

ภาคตะวันออกเฉียงเหนือ ในช่วงวันที่ ๒๐ - ๒๖ ส.ค. มีฝนฟ้าคะนอง ร้อยละ ๖๐-๗๐ ของพื้นที่ กับมีฝนตกหนักบางแห่งส่วนมากทางตอนบนของภาค อุณหภูมิต่ำสุด ๒๓-๒๖ องศาเซลเซียส อุณหภูมิสูงสุด ๓๒-๓๕ องศาเซลเซียส ลมตะวันตกเฉียงใต้ ความเร็ว ๑๐-๓๐ กม./ชม.

ภาคกลาง ในช่วงวันที่ ๒๐ -๒๖ ส.ค. มีฝนฟ้าคะนอง ร้อยละ ๔๐-๖๐ ของพื้นที่ กับมีฝนตกหนักบางแห่ง อุณหภูมิต่ำสุด ๒๔-๒๗ องศาเซลเซียส อุณหภูมิสูงสุด ๓๒-๓๖ องศาเซลเซียส ลมตะวันตกเฉียงใต้ ความเร็ว ๑๐-๓๐ กม./ชม.

ภาคตะวันออก ในช่วงวันที่ ๒๐ - ๒๖ ส.ค. มีฝนฟ้าคะนอง ร้อยละ ๔๐-๖๐ ของพื้นที่ กับมีฝนตกหนักบางแห่ง ลมตะวันตกเฉียงใต้ ความเร็ว ๑๕-๓๕ กม./ชม. ทะเลมีคลื่นสูง ๑ - ๒ เมตร บริเวณที่มีฝนฟ้าคะนองคลื่นสูงประมาณ ๒ เมตร อุณหภูมิต่ำสุด ๒๔-๒๗ องศาเซลเซียส อุณหภูมิสูงสุด ๓๒-๓๖ องศาเซลเซียส

ภาคใต้ (ฝั่งตะวันออก) ในช่วงวันที่ ๒๐ - ๒๑ ส.ค. มีฝนฟ้าคะนอง ร้อยละ ๑๐-๒๐ ของพื้นที่ ส่วนในช่วงวันที่ ๒๒ - ๒๖ ส.ค. มีฝนฟ้าคะนอง ร้อยละ ๓๐-๔๐ ของพื้นที่ ลมตะวันตกเฉียงใต้ ความเร็ว ๑๕-๓๐ กม./ชม. ทะเลมีคลื่นสูงประมาณ ๑ เมตร บริเวณที่มีฝนฟ้าคะนองคลื่นสูง ๑-๒ เมตร อุณหภูมิต่ำสุด ๒๒-๒๖ องศาเซลเซียส อุณหภูมิสูงสุด ๓๑-๓๖ องศาเซลเซียส

ภาคใต้ (ฝั่งตะวันตก) ในช่วงวันที่ ๒๐ - ๒๑ ส.ค. มีฝนฟ้าคะนองร้อยละ ๔๐-๖๐ ของพื้นที่ ส่วนในช่วงวันที่ ๒๒ - ๒๖ ส.ค. มีฝนฟ้าคะนอง ร้อยละ ๔๐-๖๐ ของพื้นที่ และมีฝนตกหนักบางแห่ง ลมตะวันตกเฉียงใต้ ความเร็ว ๒๐-๓๕ กม./ชม. ทะเลมีคลื่นสูงประมาณ ๒ เมตร บริเวณที่มีฝนฟ้าคะนองคลื่นสูงมากกว่า ๒ เมตร อุณหภูมิต่ำสุด ๒๓-๒๔ องศาเซลเซียส อุณหภูมิสูงสุด ๓๑-๓๔ องศาเซลเซียส

กรุงเทพมหานครและปริมณฑล ในช่วงวันที่ ๒๐ - ๒๖ ส.ค. มีฝนฟ้าคะนอง ร้อยละ ๔๐-๖๐ ของพื้นที่ อุณหภูมิต่ำสุด ๒๖-๒๘ องศาเซลเซียส อุณหภูมิสูงสุด ๓๒-๓๖ องศาเซลเซียส ลมตะวันตกเฉียงใต้ ความเร็ว ๑๐-๓๐ กม./ชม.

โคราชแล้งสุดรอบ ๓๐ ปี ๒ เขื่อนหลักหยุดส่งน้ำ

สถานการณ์ภัยแล้งจากฝนทิ้งช่วงในพื้นที่อำเภอบึงสามพัน จ.นครราชสีมา รุนแรงขึ้นต่อเนื่อง ล่าสุด เขื่อนลำแชะและเขื่อนมูลบน สองเขื่อนหลักของจังหวัดนครราชสีมา ซึ่งอยู่ในพื้นที่อำเภอบึงสามพัน ได้ประกาศเตรียมหยุดการส่งน้ำเพื่อการเกษตรแล้ว เนื่องจากจำเป็นต้องสงวนน้ำไว้เพื่อการอุปโภค - บริโภคในช่วงหน้าแล้งที่กำลังจะมาถึง

นายวิจิตร กิจวิรัตน์ นายอำเภอบึงสามพัน กล่าวว่า สถานการณ์ภัยแล้งในพื้นที่อำเภอบึงสามพันปีนี้ถือว่ารุนแรงที่สุดในรอบ ๓๐ ปี ซึ่งขณะนี้ทางอำเภอได้เสนอให้ทางจังหวัดประกาศเป็นพื้นที่ประสบภัยพิบัติภัยแล้งใน ๓ ตำบล ๑๙ หมู่บ้าน มีพื้นที่การเกษตรได้รับความเสียหายประมาณ ๘,๕๐๐ ไร่ แต่ยังคงอยู่ระหว่างดำเนินการตามระเบียบขั้นตอน เพื่อให้ความช่วยเหลือเยียวยาเกษตรกรที่ได้รับผลกระทบจากปัญหานี้ นอกจากนี้ ยังมีอีก ๒ หมู่บ้านที่ต้องเฝ้า

ระวังเรื่องการขาดแคลนน้ำอุปโภคบริโภค ซึ่งทางอำเภอได้เตรียมพร้อมรับมือด้วยการขุดเจาะบ่อบาดาลเพิ่มเติม เพราะสระน้ำดิบผลิตประปาทั้งหมดแห้งจนหมด

สำหรับสถานการณ์ภัยแล้งในปีที่เกิดจากฝนตกลงมาในพื้นที่ต่ำกว่าเกณฑ์เฉลี่ยทั้งปี ประมาณ ๓๐ % ทำให้มีปริมาณน้ำไหลลงสู่เขื่อนลำแชะและเขื่อนมูลบนน้อยมาก ประกอบกับปีที่ผ่านมา ปริมาณน้ำกักเก็บภายในเขื่อนเหลือน้อยอยู่แล้ว ทำให้เหลือน้ำไม่เพียงพอที่จะส่งให้เกษตรกรในเขตชลประทาน ทางเขื่อนลำแชะและเขื่อนลำมูลบนต้องประกาศแจ้งหยุดการส่งน้ำเพื่อการเกษตรทั้งสองเขื่อน สงวนน้ำไว้เพื่อการอุปโภคและบริโภคเป็นหลัก โดยเขื่อนมูลบน จะหยุดส่งน้ำก่อนในวันที่ ๒๑ สิงหาคมนี้ ส่วนเขื่อนลำแชะจะหยุดส่งน้ำเพื่อการเกษตรในวันที่ ๒๔ สิงหาคมเป็นต้นไป จนกว่าจะมีน้ำไหลลงสู่เขื่อนมากพอให้สถานการณ์กลับเข้าสู่ภาวะปกติ

พิจิตรประกาศพื้นที่ภัยพิบัติภาวะฝนแล้ง

นายวรพันธุ์ สุวัณณุสส์ ผู้ว่าราชการจังหวัดพิจิตร ลงนามประกาศเขตการให้ความช่วยเหลือผู้ประสบภัยพิบัติกรณีฉุกเฉินในพื้นที่จังหวัดพิจิตร โดยลงนามประกาศเหตุภัยพิบัติฉุกเฉินภาวะฝนแล้งในพื้นที่อำเภอดงเจริญ รวม ๕๓ หมู่บ้าน ได้แก่ ตำบลวังจี้ว, ตำบลวังจี้วใต้, ตำบลห้วยร่วม, ตำบลห้วยพุก, ตำบลสำนักขุนเณร, อำเภอทับคล้อรวม ๕๖ หมู่บ้าน ได้แก่ ตำบลทับคล้อ, ตำบลเขาทราย, ตำบลเขาเจ็ดลูก, ตำบลท้ายทุ่ง เหตุผลของการประกาศภัยพิบัติฉุกเฉินเนื่องจากในเขตพื้นที่ดังกล่าว ฝนไม่ตกติดต่อกันเป็นเวลานาน ส่งผลทำให้เกิดความแห้งแล้งขึ้นในพื้นที่ทางการเกษตรของราษฎร ซึ่งการประกาศจะส่งผลให้ส่วนราชการและส่วนท้องถิ่น รวมถึงหน่วยงานที่เกี่ยวข้องสามารถใช้งบประมาณของทางราชการดำเนินการช่วยเหลือราษฎรในพื้นที่ดังกล่าวได้ นับจากวันประกาศต้องไม่เกิน ๓ เดือน ซึ่งการประกาศในครั้งนี้ลงเมื่อ ๑๖ สิงหาคม สิ้นสุดการให้ความช่วยเหลือวันที่ ๓ ต.ค. ๒๕๖๒

นายสุทธิโชติ จิตการุณ อายุ ๓๕ ปี ซึ่งเป็นชาวนาอยู่หมู่ที่ ๒ ตำบลดงเสือเหลือง อำเภอโพธิ์ประทับช้าง จังหวัดพิจิตร เปิดเผยว่า ตนเองและครอบครัวทำนาเกือบ ๑๐๐ ไร่ ปลูกข้าวหอมมะลิ ๑๐๕ จำนวน ๓๐ ไร่, ปลูกข้าวพันธุ์พิษณุโลก ๒ จำนวน ๗๐ ไร่ เนื่องจากปีนี้ฤดูฝนมาช้าไม่ตกต้องตามฤดูกาล แปลงนาของตนจึงเพิ่งเริ่มไถหว่านข้าวอายุได้แค่ ๒๐-๓๐ วัน ซึ่งเป็นช่วงที่ต้นข้าวกำลังต้องการน้ำอย่างมากฝนไม่ตกและอยู่นอกเขตชลประทาน จึงต้องอาศัยน้ำในบ่อ ซึ่งก็สูบน้ำใส่มาข้าวจนน้ำเกือบแห้งบ่อแล้ว ดูท่าทีแล้วจึงตัดสินใจจ้างทีมงานของ ช่างปามเจาะบ่อบาดาลอยู่ที่ตำบลเมืองเก่า มาดำเนินการ โดยมีข้อตกลงว่าถ้าไม่เจอน้ำไม่ต้องจ่ายเงิน ซึ่งได้ทำการเจาะบ่อบาดาลลึกลงไป ๔๐ วา หรือ ๘๐ เมตร ก็เจอน้ำสมปรารถนา ซึ่งต้องลงทุนรวมเบ็ดเสร็จแล้วประมาณ ๑๕๐,๐๐๐ บาท โดยใช้พลังงานโซล่าเซลล์ในการสูบน้ำครั้งนี้ ซึ่งเป็นการลงทุนครั้งแรกที่ค่อนข้างสูง แต่อนาคตระยะยาวน่าจะคุ้มค่า

นาบัวห้วยแกลงโคราชแห้ง นทท.หายชาวบ้านวอนรัฐช่วย

สถานการณ์ภัยแล้งในพื้นที่จังหวัดนครราชสีมาวันนี้ (๒๐ สิงหาคม ๒๕๖๒) ได้ขยายวงกว้างออกไปมากขึ้น ล่าสุดพบว่า สะพานไม้ที่ชาวบ้านในหมู่บ้านโนนสุวรรณ ตำบลห้วยแกลง อำเภอยางชุมน้อย จังหวัดนครราชสีมา ได้ร่วมแรงร่วมใจกันสร้างขึ้น เพื่อให้เป็นแหล่งท่องเที่ยว จุดเช็คอินแห่งใหม่ของจังหวัดนครราชสีมา กลับเงียบเหงา

โดยสะพานไม้กระดาน ขนาดความกว้าง ๑.๒ เมตร ซึ่งสร้างทอดยาวผ่านข้ามทุ่งดอกบัวและผืนน้ำ บริเวณริมอ่างเก็บน้ำลำฉะเม็ก และภาครัฐได้เล็งเห็นศักยภาพช่วยผลักดันให้เป็นหมู่บ้านท่องเที่ยววันวิถีหรือหมู่บ้านท่องเที่ยวโอท็อป จัดสร้างเป็นแลนด์มาร์คดึงดูดนักท่องเที่ยวมาเที่ยวชมความงดงามที่ธรรมชาติสร้างสรรค์นั้น ขณะนี้ พบว่าปริมาณน้ำในทุ่งดอกบัว พื้นที่กว่า ๕๐ ไร่ น้ำแห้งจนหมด ทำให้บัวยืนต้นตายทั้งหมด จนวัว-ควายสามารถเดินลงไปกินหญ้าได้ ส่งผลกระทบกับการท่องเที่ยวของพื้นที่อย่างมาก เนื่องจากไม่มีนักท่องเที่ยวมาเที่ยวเหมือนเมื่อก่อน ประกอบกับ เกษตรกรก็ต้องสูบน้ำเข้าที่นา และสูบน้ำเก็บกักผลิตเป็นน้ำประปาเพื่อไว้ใช้สอย ส่วนพ่อค้าแม่ค้าที่ขายของในตลาดชุมชนแห่งนี้ ก็ได้รับผลกระทบขาดรายได้ตามไปด้วย