



รายงานการเฝ้าระวังติดตามสถานการณ์น้ำ ๒๔ ชั่วโมง

ศูนย์ป้องกันวิกฤติน้ำ กรมทรัพยากรน้ำ กระทรวงทรัพยากรธรรมชาติและสิ่งแวดล้อม
โทรศัพท์ ๐ ๒๒๗๑ ๖๐๐๐ ต่อ ๖๔๔๕ โทรสาร ๐ ๒๒๙๘ ๖๖๒๙ <http://www.dwr.go.th>

รายงานฉบับที่ ๔๑๘/๒๕๖๒

เวลา ๐๘.๐๐ น.

วันที่ ๒๑ สิงหาคม ๒๕๖๒

เรื่อง รายงานการเฝ้าระวังติดตามสถานการณ์น้ำ ๒๔ ชั่วโมง

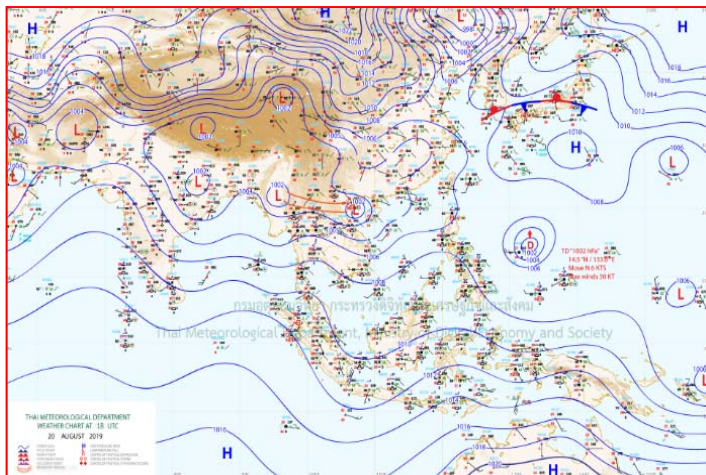
เรียน รมว.ทส. เลขาธิการ รมว.ทส. ปกท.ทส. รอง ปกท.ทส. อทน. รอง อทน. และหน่วยงานที่เกี่ยวข้อง

กรมทรัพยากรน้ำขอรายงานการเฝ้าระวังและติดตามสถานการณ์น้ำ ประจำวันที่ ๒๑ สิงหาคม ๒๕๖๒ ดังนี้

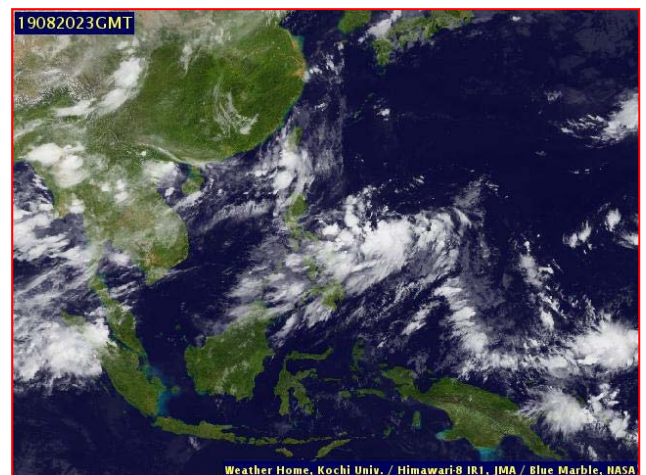
๑. สภาวะอากาศ เวลา ๐๖.๐๐ น. (ที่มา: กรมอุตุนิยมวิทยา)

พยากรณ์อากาศ ๒๔ ชั่วโมงข้างหน้า ประเทศไทยมีฝนเพิ่มมากขึ้น กับมีฝนตกหนักบางแห่ง บริเวณภาคเหนือ ภาคตะวันออกเฉียงเหนือ ภาคกลางตอนบน และภาคตะวันออก สำหรับทะเลอันดามันมีคลื่นสูง ๑-๒ เมตร บริเวณที่มีฝนฟ้าคะนองคลื่นสูงมากกว่า ๒ เมตร ขอให้ชาวเรือเดินเรือด้วยความระมัดระวังในบริเวณที่มีฝนฟ้าคะนองไว้ด้วย

อนึ่ง ในช่วงวันที่ ๒๑-๒๓ สิงหาคม ๒๕๖๒ ขอให้ประชาชนบริเวณพื้นที่เสี่ยงภัย ที่ราบเชิงเขาในภาคเหนือ และภาคตะวันออกเฉียงเหนือ ระวังอันตรายจากฝนตกหนักและฝนที่ตกสะสม ซึ่งอาจทำให้เกิดน้ำท่วมฉับพลันและน้ำป่าไหลหลากได้

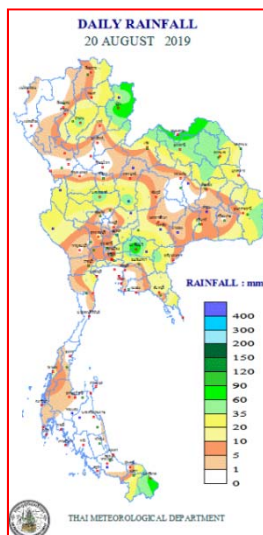


แผนที่อากาศ วันที่ ๒๑ ส.ค. ๒๕๖๒ เวลา ๐๑.๐๐ น.



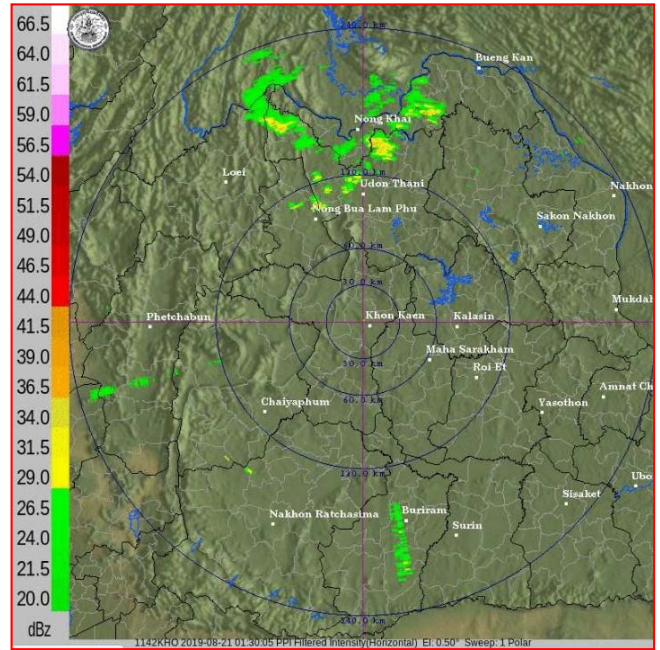
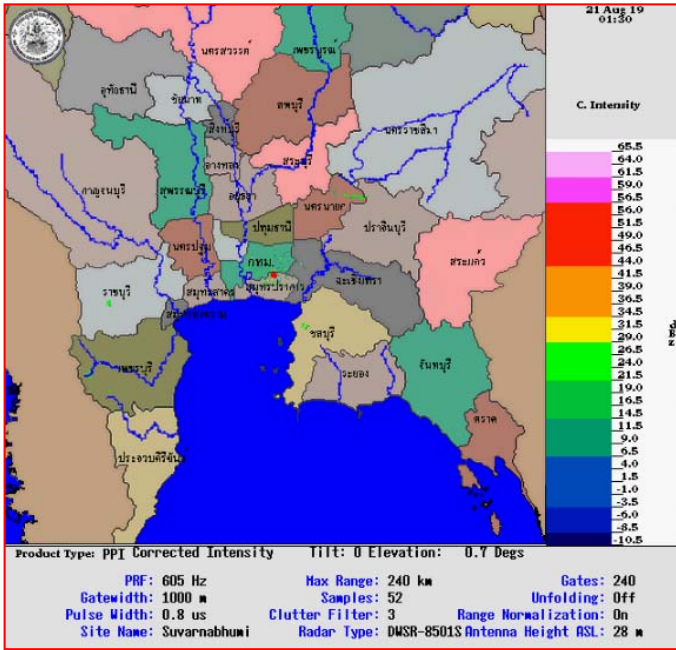
ภาพถ่ายดาวเทียม วันที่ ๒๑ ส.ค. ๒๕๖๒ เวลา ๐๖.๐๐ น.

๒. ปริมาณฝนสะสม ณ เวลา ๐๗.๐๐ น. (เมื่อวาน) - ๐๗.๐๐ น. (วันนี้) (ที่มา: กรมอุตุนิยมวิทยา)



จุดตรวจวัด	ปริมาณฝน (มม.)
จ.ปราจีนบุรี	๙๑.๑
จ.น่าน	๘๔.๒
จ.นครนายก	๖๗.๖
จ.สระแก้ว	๕๑.๒
จ.นครสวรรค์	๕๐.๒
จ.สกลนคร (สภข.)	๔๑.๙
จ.กาฬสินธุ์	๔๑.๗

๓.เรดาร์ตรวจอากาศ ณ วันที่ ๒๑ สิงหาคม ๒๕๖๒ (ที่มา: กรมอุตุนิยมวิทยา)



สถานีสุวรรณภูมิ เวลา ๐๘.๓๐ น.

สถานีขอนแก่น เวลา ๐๘.๓๐ น.

จากเรดาร์ตรวจอากาศจะพบว่ามีกลุ่มเมฆฝนกระจายทั่วทุกภาคของประเทศไทย

๔.สถานการณ์น้ำในอ่างเก็บน้ำขนาดใหญ่ ณ วันที่ ๒๐ สิงหาคม ๒๕๖๒ (ที่มา: กรมชลประทาน)

สภาพน้ำในอ่างเก็บน้ำขนาดใหญ่ปริมาณน้ำในอ่างฯ ๓๗,๓๒๐ ล้าน ลบ.ม. คิดเป็นร้อยละ ๕๓ (ปริมาณน้ำใช้การได้ ๑๓,๘๒๕ ล้าน ลบ.ม. คิดเป็นร้อยละ ๒๙) ปริมาณน้ำในอ่างฯ เทียบกับปี ๒๕๖๑ (๕๑,๓๙๔ ล้าน ลบ.ม. คิดเป็นร้อยละ ๗๒) น้อยกว่าปี ๒๕๖๑ จำนวน ๑๔,๐๗๔ ล้าน ลบ.ม. ปริมาณน้ำไหลลงอ่างฯ จำนวน ๒๓๗.๙๕ ล้าน ลบ.ม. ปริมาณน้ำระบาย จำนวน ๕๘.๘๖ ล้าน ลบ.ม. สามารถรับน้ำได้อีก ๓๓,๖๐๖ ล้าน ลบ.ม.

อ่างเก็บน้ำ	ปริมาณน้ำในอ่าง		ปริมาณน้ำใช้การได้		ปริมาณน้ำไหลลงอ่าง		ปริมาณน้ำระบาย		ปริมาณน้ำรับได้อีก (ล้าน ม. ^๓) (ความจุที่ รนส.- ปริมาณน้ำปัจจุบัน)
	ปริมาณ (ล้าน ม. ^๓)	% น้ำเก็บกัก	ปริมาณ (ล้าน ม. ^๓)	% น้ำใช้การ	วันนี้ (ล้าน ม. ^๓)	เมื่อวาน (ล้าน ม. ^๓)	วันนี้ (ล้าน ม. ^๓)	เมื่อวาน (ล้าน ม. ^๓)	
๑.ภูมิพล	๔,๕๓๐	๓๔	๗๓๐	๘	๒๗.๔๗	๑๘.๓๘	๗.๐๐	๑๐.๐๐	๘,๙๓๒
๒.สิริกิติ์	๓,๘๗๘	๔๑	๑,๐๒๘	๑๕	๙๒.๒๑	๑๐๓.๖๐	๓.๙๘	๗.๙๒	๖,๖๓๐
๓.จุฬารัตน์	๔๑	๒๕	๔	๓	๐.๐๑	๐.๐๗	๐.๐๐	๐.๐๐	๑๔๐
๔.อุบลรัตน์	๕๓๔	๒๒	-๔๗	-๓	๑.๔๑	๑.๔๒	๐.๕๐	๐.๕๐	๔,๑๐๖
๕.ลำปาง	๔๐๔	๒๐	๓๐๔	๑๖	๑.๓๓	๑.๖๑	๑.๓๓	๑.๖๑	๒,๐๔๖
๖.สิรินธร	๑,๑๔๗	๕๘	๓๑๖	๒๘	๐.๕๙	๐.๐๐	๐.๐๐	๐.๒๕	๘๑๙
๗.ป่าสักชลสิทธิ์	๓๓	๓	๓๐	๓	๐.๓๒	๐.๐๐	๐.๒๗	๐.๒๗	๙๒๗
๘.ศรีนครินทร์	๑๔,๐๐๗	๗๙	๓,๗๔๒	๕๐	๒๗.๒๒	๓๑.๒๗	๑๑.๙๖	๑๒.๐๙	๔,๗๖๓
๙.วชิราลงกรณ์	๖,๐๖๕	๖๘	๓,๐๕๓	๕๒	๓๙.๗๗	๓๙.๖๕	๗.๙๙	๗.๙๗	๔,๙๓๕
๑๐.ขุนด่านปราการชล	๖๓	๒๘	๕๘	๒๗	๑.๕๓	๒.๒๑	๐.๑๐	๐.๑๐	๑๖๒
๑๑.รัชชประภา	๓,๕๘๐	๖๓	๒,๒๒๙	๕๒	๑๗.๘๗	๙.๖๕	๙.๒๙	๓.๘๑	๒,๕๖๔
๑๒.บางกลาง	๗๘๖	๕๔	๕๑๐	๔๓	๓.๑๕	๖.๐๙	๓.๐๔	๒.๙๓	๘๐๔

๕.สถานการณ์น้ำในประเทศ ณ วันที่ ๑๘ - ๒๑ สิงหาคม ๒๕๖๒ (ที่มา: กรมชลประทาน)

สถานี	แม่น้ำ	อำเภอ	จังหวัด	ระดับตลิ่ง (ม.รทก.)	ระดับน้ำ (ม.รทก.)				แนวโน้ม	เปรียบเทียบระดับตลิ่ง
					อาทิตย์	จันทร์	อังคาร	พุธ		
					๑๘ ส.ค.	๑๙ ส.ค.	๒๐ ส.ค.	๒๑ ส.ค.		
P.๑	ปิง	เมือง	เชียงใหม่	๓.๗๐	๑.๖๕	๑.๔๑	๑.๓๒	๑.๓๖	เพิ่มขึ้น	-๒.๓๔
W.๑C	วัง	เมือง	ลำปาง	๕.๒๐	๐.๗๔	๐.๐๙	-๐.๔๒	-๐.๒๓	เพิ่มขึ้น	-๕.๔๓
Y.๑๖	ยม	บางระกำ	พิษณุโลก	๗.๓๐	๔.๐๕	๔.๓๕	๔.๘๙	๕.๐๖	เพิ่มขึ้น	-๒.๒๔
N.๗A	น่าน	เมือง	พิจิตร	๙.๘๗	๒.๒๗	๒.๐๗	๒.๒๐	๒.๔๓	เพิ่มขึ้น	-๗.๔๔
C.๒	เจ้าพระยา	เมือง	นครสวรรค์	๒๖.๒๐	๑๘.๐๕	๑๘.๑๓	๑๘.๒๔	๑๘.๔๐	เพิ่มขึ้น	-๗.๘
C.๑๓	เจ้าพระยา	สรรพยา	ชัยนาท	๑๖.๓๔	๕.๕๑	๕.๕๑	๕.๕๑	๕.๕๑	ทรงตัว	-๑๐.๘๓
M.๖A	มูล	สตึก	บุรีรัมย์	๖.๐๐	-๐.๓๗	-๐.๓๘	-๐.๓๙	-๐.๒๗	เพิ่มขึ้น	-๖.๒๗
M.๗	มูล	เมือง	อุบลราชธานี	๗.๐๐	๒.๒๘	๒.๑๘	๒.๑๗	๒.๒๑	เพิ่มขึ้น	-๔.๗๙
M.๑๙๑	ลำตะคอง	เมือง	นครราชสีมา	๓.๐๐	๑.๐๕	๑.๐๘	๑.๑๐	๑.๐๒	ลดลง	-๑.๙๘
M.๖๙	ลำเซบก	ตระการพืชผล	อุบลราชธานี	๗.๓๐	๔.๘๙	๔.๗๐	๔.๖๔	๕.๑๘	เพิ่มขึ้น	-๒.๑๒
X.๖๔	คลองท่าแซะ	ท่าแซะ	ชุมพร	๑๗.๑๓	๙.๙๙	๙.๒๐	๘.๑๖	๗.๗๘	ลดลง	-๙.๓๕
X.๑๔๙	คลองกลาย	นบพิตำ	นครศรีธรรมราช	๓๓.๙๖	๒๘.๑๖	๒๘.๑๕	๒๘.๑๔	๒๘.๑๓	ลดลง	-๕.๘๓
X.๒๗๔	แม่น้ำโก-ลก	แว้ง	นราธิวาส	๒๔.๑๘	๑๙.๒๔	๑๘.๘๒	๑๘.๘๐	๑๙.๐๙	เพิ่มขึ้น	-๕.๐๙
X.๓๓A	แม่น้ำตาปี	พระแสง	สุราษฎร์ธานี	๑๑.๗๐	๖.๔๙	๗.๓๐	๖.๗๔	๕.๙๙	ลดลง	-๕.๗๑

*** ยังไม่ได้รับรายงาน

สถานการณ์น้ำในพื้นที่ลุ่มน้ำโขง ณ วันที่ ๒๐ สิงหาคม ๒๕๖๒ (ที่มา: Mekong River Commission (MRC))

สถานี	ระดับอ้างอิง (ม.รทก.)	ระดับตลิ่ง (ม.)	ระดับน้ำ (ม.)					เปรียบเทียบระดับตลิ่ง (ม.)	ผลต่างของระดับน้ำ (ม.)		แนวโน้ม
			๑๖ ส.ค.	๑๗ ส.ค.	๑๘ ส.ค.	๑๙ ส.ค.	๒๐ ส.ค.		๓ วันย้อนหลัง	๕ วันย้อนหลัง	
อ.เชียงแสน จ.เชียงราย	๓๕๗.๑๑๐	๑๒.๘๐	๒.๖๖	๒.๕๕	๒.๕๐	๒.๔๔	๒.๗๐	-๑๐.๑๐	๐.๒๐	๐.๐๔	เพิ่มขึ้น
อ.เชียงคาน จ.เลย	๑๙๔.๑๑๘	๑๖.๐๐	๗.๓๔	๗.๑๓	๗.๗๘	๘.๓๕	๘.๑๔	-๗.๘๖	๐.๓๖	๐.๘๐	ลดลง
อ.เมือง จ.หนองคาย	๑๕๓.๖๔๘	๑๒.๒๐	๔.๔๘	๔.๕๒	๔.๕๕	๔.๗๓	๕.๕๒	-๖.๖๘	๑.๐๗	๑.๐๔	เพิ่มขึ้น
อ.เมือง จ.นครพนม	๑๓๒.๖๘๐	๑๒.๐๐	๕.๗๐	๖.๓๓	๗.๐๕	๗.๔๙	๗.๒๗	-๔.๗๓	๐.๒๒	๑.๕๗	ลดลง
อ.เมือง จ.มุกดาหาร	๑๒๔.๒๑๙	๑๒.๕๐	๕.๗๐	๖.๒๕	๖.๙๙	๗.๕๓	๗.๕๙	-๔.๙๑	๐.๖๐	๑.๘๙	เพิ่มขึ้น
อ.โขงเจียม จ.อุบลราชธานี	๘๙.๐๓๐	๑๔.๕๐	๕.๖๙	๖.๐๗	๖.๗๕	๗.๕๙	๘.๒๘	-๖.๒๒	๑.๕๓	๒.๕๙	เพิ่มขึ้น

๖.สถานการณ์เตือนภัย Early Warning ณ วันที่ ๒๑ สิงหาคม ๒๕๖๒ (ที่มา: สำนักวิจัย พัฒนาและอุทกวิทยา กรมทรัพยากรน้ำ)

[เวลา ๑๕.๐๐ น.(เมื่อวาน) - ๐๘.๐๐ น. (วันนี้)]

การแจ้งเตือน	สถานี	การแจ้งเตือน
เตือนสีแดง (อพยพ)	บ้านฝั่ง ตำบลวังยาว อำเภอด่านซ้าย จังหวัดเลย บ้านหัวนา ตำบลพงษ์ อำเภอสันติสุข จังหวัดน่าน	ปริมาณฝนสะสม ๑๒ ชั่วโมง ๑๕๗.๕ มิลลิเมตร ปริมาณฝนสะสม ๑๒ ชั่วโมง ๑๘๓.๐ มิลลิเมตร
เตือนสีเหลือง (เตือนภัย)	บ้านบุงกุ่ม ตำบลนาหอ อำเภอด่านซ้าย จังหวัดเลย บ้านผาหลัก ตำบลยอด อำเภอสองแคว จังหวัดน่าน บ้านวังไผ่ ตำบลนาไร่หลวง อำเภอสองแคว จังหวัดน่าน บ้านน้ำทิ ตำบลทุ่งช้าง อำเภอทุ่งช้าง จังหวัดน่าน บ้านกลาง ตำบลเชียงม่วน อำเภอเชียงม่วน จังหวัดพะเยา บ้านกอก ตำบลอวน อำเภอปัว จังหวัดน่าน บ้านหนองใหม่ ตำบลพงษ์ อำเภอสันติสุข จังหวัดน่าน บ้านกิวม่วง ตำบลดู่พงษ์ อำเภอสันติสุข จังหวัดน่าน	ปริมาณฝนสะสม ๑๒ ชั่วโมง ๑๐๘.๕ มิลลิเมตร ปริมาณฝนสะสม ๑๒ ชั่วโมง ๑๐๙.๐ มิลลิเมตร ปริมาณฝนสะสม ๑๒ ชั่วโมง ๑๒๑.๐ มิลลิเมตร ปริมาณฝนสะสม ๑๒ ชั่วโมง ๑๓๔.๕ มิลลิเมตร ระดับน้ำ ๓.๗๗ เมตร ระดับวิกฤต ๔.๕๐ เมตร ปริมาณฝนสะสม ๑๒ ชั่วโมง ๙๗.๕ มิลลิเมตร ปริมาณฝนสะสม ๑๒ ชั่วโมง ๙๗.๐ มิลลิเมตร ปริมาณฝนสะสม ๑๒ ชั่วโมง ๑๐๐.๐ มิลลิเมตร

	บ้านห้วยคำ ตำบลฝายแก้ว อำเภอภูเพียง จังหวัดน่าน บ้านห้วยละเป้ายา ตำบลสะเนียน อำเภอเมืองน่าน จังหวัดน่าน บ้านผาสิงห์ ตำบลผาสิงห์ อำเภอเมืองน่าน จังหวัดน่าน บ้านนาเหลืองโน ตำบลนาเหลือง อำเภอเวียงสา จังหวัดน่าน	ปริมาณฝนสะสม ๑๒ ชั่วโมง ๑๐๕.๐ มิลลิเมตร ปริมาณฝนสะสม ๑๒ ชั่วโมง ๙๙.๐ มิลลิเมตร ปริมาณฝนสะสม ๑๒ ชั่วโมง ๙๘.๕ มิลลิเมตร ปริมาณฝนสะสม ๑๒ ชั่วโมง ๙๘.๐ มิลลิเมตร
เดือนสี่เขียว (เผ่าละว้า)	บ้านโนนขวา ตำบลโนนทอง อำเภอเกษตรสมบูรณ์ จังหวัดชัยภูมิ บ้านแม่ฮ้าง ตำบลแม่สาว อำเภอแม่เฒ่า จังหวัดเชียงใหม่ บ้านสะเลียม ตำบลยาบห้วยนา อำเภอเวียงสา จังหวัดน่าน บ้านน้ำพริก ตำบลนางพญา อำเภอท่าปลา จังหวัดอุตรดิตถ์ บ้านสองแคว ตำบลนาไร่หลวง อำเภอสองแคว จังหวัดน่าน บ้านนาเหลืองโน ตำบลนาเหลือง อำเภอเวียงสา จังหวัดน่าน บ้านแก่นอุดร ตำบลน้ำแก่น อำเภอภูเพียง จังหวัดน่าน บ้านฮากฮาน ตำบลยาบห้วยนา อำเภอเวียงสา จังหวัดน่าน บ้านก้อ ตำบลแม่จริม อำเภอแม่จริม จังหวัดน่าน บ้านวังแซ ตำบลแม่สา อำเภอเวียงสา จังหวัดน่าน บ้านกิวกอก ตำบลน้ำปาย อำเภอแม่จริม จังหวัดน่าน บ้านยาบนาเลิม ตำบลแม่ชะนิง อำเภอเวียงสา จังหวัดน่าน บ้านชนงพระใต้ ตำบลชนงพระ อำเภอปากช่อง จังหวัดนครราชสีมา บ้านนาเคียน ตำบลจอมจันทร์ อำเภอเวียงสา จังหวัดน่าน บ้านเขื่อนแก้ว ตำบลลิ้มตอง อำเภอเมืองน่าน จังหวัดน่าน	ปริมาณฝนสะสม ๑๒ ชั่วโมง ๘๒.๕ มิลลิเมตร ปริมาณฝนสะสม ๑๒ ชั่วโมง ๘๘.๕ มิลลิเมตร ระดับน้ำ ๑.๖๑ เมตร ระดับวิกฤต ๓.๐๐ เมตร ปริมาณฝนสะสม ๑๒ ชั่วโมง ๘๓ มิลลิเมตร ระดับน้ำ ๒.๕๔ เมตร ระดับวิกฤต ๔.๐๐ เมตร ปริมาณฝนสะสม ๑๒ ชั่วโมง ๘๒.๕ มิลลิเมตร ปริมาณฝนสะสม ๑๒ ชั่วโมง ๘๕.๕ มิลลิเมตร ปริมาณฝนสะสม ๑๒ ชั่วโมง ๘๐.๐ มิลลิเมตร ปริมาณฝนสะสม ๑๒ ชั่วโมง ๘๓.๕ มิลลิเมตร ปริมาณฝนสะสม ๑๒ ชั่วโมง ๙๑.๐ มิลลิเมตร ปริมาณฝนสะสม ๑๒ ชั่วโมง ๘๓.๐ มิลลิเมตร ปริมาณฝนสะสม ๑๒ ชั่วโมง ๘๖.๐ มิลลิเมตร ระดับน้ำ ๒.๒๖ เมตร ระดับวิกฤต ๔.๕๐ เมตร ปริมาณฝนสะสม ๑๒ ชั่วโมง ๘๒.๕ มิลลิเมตร ระดับน้ำ ๒.๕๔ เมตร ระดับวิกฤต ๔.๒๐ เมตร

***สำนักงานทรัพยากรน้ำภาคที่เก้าขอแจ้งดำเนินการแจ้งอาสาสมัครและเครือข่าย รวมถึงหน่วยงานที่เกี่ยวข้องในพื้นที่เสี่ยงภัยแล้ว

๗.สถานการณ์ภัยพิบัติภัย ณ วันที่ ๒๑ สิงหาคม ๒๕๖๒ (ที่มา : กรมทรัพยากรธรณี)

เนื่องจากในพื้นที่เสี่ยงดินถล่ม มีฝนตกหนักอย่างต่อเนื่อง วัดปริมาณน้ำฝนได้มากกว่า ๑๐๐ มิลลิเมตร และระดับน้ำในลำคลองเพิ่มสูงขึ้นและเริ่มมีน้ำหลากในบางพื้นที่ จึงดำเนินการติดตามสถานการณ์พิบัติภัยดินถล่มและน้ำป่าไหลหลากในพื้นที่จังหวัดแม่ฮ่องสอน ตาก เชียงใหม่ น่าน อุตรดิตถ์อุตรธานี และหนองคาย

๘.เหตุการณ์วิกฤตน้ำปัจจุบัน ณ วันที่ ๒๑ สิงหาคม ๒๕๖๒ [เวลา ๑๕.๐๐ น.(เมื่อวาน) - ๐๘.๐๐ น. (วันนี้)]

ไม่มีเหตุการณ์วิกฤตน้ำ

๙.สถานการณ์ภัยแล้ง ณ วันที่ ๒๑ สิงหาคม ๒๕๖๒ (ที่มา :กรมป้องกันและบรรเทาสาธารณภัย)

น้ำไหลหลาก ดินสไลด์ และวาตภัย

จากอิทธิพลจากมรสุมตะวันตกเฉียงใต้ที่พัดปกคลุมทะเลอันดามัน ภาคใต้และอ่าวไทยมีกำลังแรงตั้งแต่วันที่ ๙ ส.ค. ๖๒ - ปัจจุบัน ทำให้เกิดน้ำท่วมฉับพลัน น้ำป่าไหลหลาก ดินสไลด์ และวาตภัย ในพื้นที่ ๑๔ จังหวัด (สตูล ตรารด ปัตตานี กาญจนบุรี อุตรธานี ตรัง นครนายก แม่ฮ่องสอน น่าน เชียงใหม่ แพร่ พะเยา ระนอง **อุบลราชธานี**) ๓๙ อำเภอ ๘๓ ตำบล ๑๔๔ หมู่บ้าน บ้านเรือนประชาชนได้รับผลกระทบ ๖๒๔ หลัง โรงเรียน ๒ แห่ง เรือ ๒ ลำ วัด ๑ แห่ง **บาดเจ็บ ๓ ราย** (จ.สตูล สาเหตุกระเบื้องหล่นลงมาทับ จ.แม่ฮ่องสอน ๑ ราย สาเหตุกิ่งไม้ล้มทับ) **ปัจจุบันมีรายงานเพิ่มเติม ๑ จังหวัด**

สถานการณ์ฝนแล้ง/ฝนทิ้งช่วง

ตั้งแต่วันที่ ๒๐ พฤษภาคม ๒๕๖๒ ถึงปัจจุบัน มีจังหวัดที่ประกาศเขตการให้ความช่วยเหลือผู้ประสบภัยพิบัติกรณีฉุกเฉิน (ฝนแล้ง/ฝนทิ้งช่วง) ตามระเบียบกระทรวงการคลังว่าด้วยเงินอุดหนุนราชการเพื่อช่วยเหลือผู้ประสบภัยพิบัติกรณีฉุกเฉิน พ.ศ. ๒๕๖๒ จำนวน ๑๓ จังหวัด ๓๕ อำเภอ ๕๔๖ ตำบล ๖,๒๘๙ หมู่บ้าน ๒ เทศบาล ๑๐๑ ชุมชน ดังนี้

จังหวัด	จำนวน					รายชื่ออำเภอ	กรณี
	อำเภอ	ตำบล	หมู่บ้าน	เทศบาล	ชุมชน		
๑) เพชรบูรณ์	๑๐	๙๗	๑,๑๒๕	-	-	หนองไผ่ ชนแดน บึงสามพัน วิเชียรบุรี หล่มเก่า ศรีเทพ เมืองฯ หล่มสัก วังโป่ง น้ำหนาว หมายเหตุ : ยุติสถานการณ์ใน อ.หนองไผ่ ชนแดน บึงสามพัน วิเชียรบุรี หล่มเก่า ศรีเทพ หล่มสัก	ฝนแล้ง
๒) นครสวรรค์	๒	๑๒	๑๐๒	-	-	ตากฟ้า ไผ่ศาลี	ฝนแล้ง
๓) กำแพงเพชร	๑	๔	๕๘	-	-	คลองลาน	ฝนทิ้งช่วง
๔) สุพรรณบุรี	๑	๒	๖	-	-	เดิมบางนางบวช	ฝนแล้ง
๕) ศรีสะเกษ	๒	๙	๑๓๒	-	-	ไพรบึง เมืองจันทร์	ฝนแล้ง
๖) นครราชสีมา	๒	๘	๙๔	-	-	ครบุรี พระทองคำ	ฝนแล้ง
๗) ชัยภูมิ	๑๖	๑๒๐	๑,๕๕๒	-	-	ซับใหญ่ เทพสถิต ภูคคีชุมพล เมืองฯ หนองบัวแดง เกษตรสมบูรณ์ เนินสง่า หนองบัวระเหว บ้านแท่น บ้านเขว้า จัตุรัส คอนสาร คอนสวรรค์ ภูเขียว แก้งคร้อ บำเหน็จณรงค์	ฝนแล้ง
๘) สุรินทร์	๑	๘	๑๐๔	-	๓๒	เมืองฯ	ฝนแล้ง
๙) สระแก้ว	๑	๕	๖๔	-	-	ตาพระยา	ฝนทิ้งช่วง
๑๐) พิษณุโลก	๒	๕	๒๖	-	-	บางระกำ บางกระทุ่ม	ฝนแล้ง
ประกาศ ๒๐ ส.ค.๖๒	๑	๖	๕๒	-	-	ชาติตระการ	ฝนแล้ง
รวม	๓	๑๑	๗๘	-	-		
๑๑) พิจิตร	๒	๙	๑๑๑	-	-	ดงเจริญ ทัพคล้อ	ฝนแล้ง
๑๒) ขอนแก่น	๕	๒๗	๓๓๖	-	-	สีชมพู เมืองฯ หนองเรือ กระนวน ภูเรือ	ฝนแล้ง
	๒๑	๑๔๑	๑,๕๗๐	๒	๖๙	หนองนาคำ บ้านแฮด แวงน้อย อุบลรัตน์ มัญจาคีรี พล เวียงเก่า โคกโพธิ์ไชย พระยืน แวงใหญ่ เปือยน้อย ชนบท ชำสูง หนองสองห้อง เขาสวน กวาง ภูผาม่าน โนนศิลา บ้านไผ่ ชุมแพ บ้านฝาง น้ำพอง	ฝนทิ้งช่วง
๑๓) อุทัยธานี	๘	๖๓	๕๖๗	-	-	เมืองฯ ทัพทัน สว่างอารมณ์ หนองขาหย่าง หนองฉาง บ้านไร่ ลานสัก ห้วยคต	ฝนแล้ง
รวมทั้งสิ้น ๑๓ จังหวัด	๓๕	๔๔๖	๖,๒๘๙	๒	๑๐๑	(ประกาศเพิ่ม) จ.อุทัยธานี	
ยุติสถานการณ์แล้ว	๗	๗๖	๘๔๗	-	-		
คงเหลือพื้นที่ฝนแล้ง/ ฝนทิ้งช่วง ๑๓ จังหวัด	๖๘	๔๗๐	๕,๔๔๒	๒	๑๐๑	(ฝนแล้ง ๑๐ จังหวัด ฝนทิ้งช่วง ๓ จังหวัด)	

คำนิยาม (ข้อมูลกรมอุตุนิยมวิทยา)

ฝนแล้ง หมายถึง สภาวะที่มีฝนตกน้อยหรือไม่มีฝนเลยในช่วงเวลาหนึ่ง ซึ่งตามปกติควรจะต้องมีฝน

ฝนทิ้งช่วง หมายถึง ช่วงที่มีปริมาณฝนตกไม่ถึงวันละ ๑ มิลลิเมตร ติดต่อกันเกิน ๑๕ วัน

๑๐.การคาดหมายลักษณะอากาศ ๗ วันข้างหน้า (ระหว่างวันที่ ๒๐ - ๒๖ สิงหาคม ๒๕๖๒)

การคาดหมายลักษณะอากาศ ในช่วงวันที่ ๒๐ - ๒๖ ส.ค. ๖๒ ประเทศไทยมีฝนเพิ่มขึ้น กับมีฝนตกหนักบางแห่งบริเวณภาคเหนือ ภาคตะวันออกเฉียงเหนือ ภาคตะวันออก และภาคใต้ สำหรับทะเลอันดามันมีคลื่นสูงประมาณ ๒ เมตร ส่วนอ่าวไทยตอนบนมีคลื่นสูง ๑- ๒ เมตร บริเวณที่มีฝนฟ้าคะนองคลื่นสูงมากกว่า ๒ เมตร

๑๑.โครงการพัฒนาแหล่งน้ำ (สำนักอนุรักษ์และฟื้นฟูแหล่งน้ำ กรมทรัพยากรน้ำ ข้อมูล ณ วันที่ ๓๑ กรกฎาคม ๒๕๖๒)

ลำดับ ที่	ชื่อโครงการ	พื้นที่ดำเนินการ				ความจุ เก็บกัก (ล้าน ลบ. ม.)	ปริมาณ ปัจจุบัน (ล้าน ลบ. ม.)
		ตำบล	อำเภอ	จังหวัด	ลุ่มน้ำหลัก		
๑	โครงการอนุรักษ์ฟื้นฟูแหล่งน้ำห้วยไม้เต็ง		บ้านคา,สวน ผึ้ง	ราชบุรี	แม่กลอง	วางท่อผัน น้ำ	-
๒	โครงการอนุรักษ์ฟื้นฟูแหล่งน้ำหนองแมหลวง	ต.แม่ปู้	แม่พริก	ลำปาง	วัง	๒.๖๙	๐.๖๙
๓	โครงการอนุรักษ์ฟื้นฟูแหล่งน้ำทุ่งกระเด็น	เยี่ยงปราสาท,ท่า โพธิ์ชัย, ทุ่ง กระเด็น,ทุ่งกระ ตาด	หนองกี่	บุรีรัมย์	มูล	๘.๖๓	๑.๒๓
๔	โครงการอนุรักษ์ฟื้นฟูแหล่งน้ำบึงกิว (บึงจิว)	ธงธานี,บึงนคร	ธวัชบุรี	ร้อยเอ็ด	ชี	๔.๘๖	๒.๖๔
๕	โครงการอนุรักษ์ฟื้นฟูแหล่งน้ำหนองตีนตอย	สามเงา ,ยกกระบัตร์	สามเงา	ตาก	วัง	๕.๕๐	๔.๔๐
๖	โครงการอนุรักษ์ฟื้นฟูแหล่งน้ำหนองบัวพระเจ้าหลวง	เชิงคอย	ดอกสะเก็ด	เชียงใหม่	ปิง	๐.๔๕	๐.๔๕
๗	โครงการอนุรักษ์ฟื้นฟูแหล่งน้ำคลองพระปรอง		กบินทร์บุรี	ปราจีนบุรี	ปราจีนบุรี	ก่อสร้าง ฝาย	-
๘	โครงการอนุรักษ์ฟื้นฟูแหล่งน้ำหนองบัวลอย	แม่ยม	เมือง	แพร่	ยม	๒.๕๐	๒.๑๔
๙	โครงการอนุรักษ์ฟื้นฟูแหล่งน้ำคลองทูลหมองหลวง	สิงหนาท	ลาดบัวหลวง	พระนครศรีอยุธยา	เจ้าพระยา	-	-
๑๐	โครงการอนุรักษ์ฟื้นฟูแหล่งน้ำบึงสีไฟ		เมือง	พิจิตร	น่าน	๐.๖๐	๐.๕๕
๑๑	โครงการอนุรักษ์ฟื้นฟูแหล่งน้ำพื้นที่บางระกำ		บางระกำ	พิษณุโลก	ยม	๒.๐๑	๑.๗๒
๑๒	โครงการอนุรักษ์ฟื้นฟูแหล่งน้ำห้วยหลวง-หนองหายา		กุมภวาปี	อุดรธานี	ชี	๑๐๗.๘๗	๖๒.๘๗
๑๓	โครงการอนุรักษ์ฟื้นฟูแหล่งน้ำโครงการลำน้ำอิง		แม่ใจ,เมือง	พะเยา	โขง	๑.๐๓	๐.๔๔
๑๔	โครงการอนุรักษ์ฟื้นฟูแหล่งน้ำหนองลาดควาย	นาแต่	คำตาก้า	สกลนคร	โขง	๓.๔๕	๔.๕๓
๑๕	โครงการอนุรักษ์ฟื้นฟูแหล่งน้ำแจระแม (พื้นที่แก้มลิงบึงเชียง ตึก)	แจระแม, ใน เมือง	เมือง	อุบลราชธานี	มูล	๒.๐๐	๐.๕๗
๑๖	โครงการอนุรักษ์ฟื้นฟูแหล่งน้ำหนองกุดพูน	สมอ	ปรางค์กู่	ศรีสะเกษ	มูล	๑.๑๑	๐.๔๓
๑๗	โครงการปรับปรุงและฟื้นฟูแหล่งน้ำบึงห้วยชัน **	วังชัย	น้ำพอง	ขอนแก่น	ชี	๐.๙๑	๐.๖๑
๑๘	โครงการอนุรักษ์ฟื้นฟูแหล่งน้ำบ้านคำบอน**	บัวเงิน	น้ำพอง	ขอนแก่น	ชี	๐.๓๐	๐.๐๙
๑๙	โครงการอนุรักษ์ฟื้นฟูแหล่งน้ำแก้มลิงบึงปากถุงเทียว**	น้ำพอง	น้ำพอง	ขอนแก่น	ชี	๒.๒๙	๒.๗๙
๒๐	โครงการอนุรักษ์ฟื้นฟูหนองอ้อ**	สะอาด	น้ำพอง	ขอนแก่น	ชี	๐.๔๖	๐.๓๘
	รวม					๑๔๑.๕๙	๘๓.๘๙

๑๒.การช่วยเหลือเพื่อบรรเทาสถานการณ์ภัยแล้ง (สำนักบริหารจัดการน้ำ กรมทรัพยากรน้ำ)

สรุปการสูบน้ำ และบริการน้ำดื่ม เพื่อช่วยเหลือสถานการณ์ภัยแล้งตั้งแต่ ๒๙ ตุลาคม ๒๕๖๑ - ๑๙ สิงหาคม พ.ศ. ๒๕๖๒

หน่วยงาน	จังหวัด	ปริมาณสูบน้ำ (ลบ.ม.)	ปริมาณแจกจ่ายน้ำ (ลิตร)	ประโยชน์ที่ได้รับ		
				อุปโภค-บริโภค		
				ครัวเรือน	ประชากร	พื้นที่
ภาค ๑	ลำปาง	-	๒,๐๒๗,๓๘๑	๑๗๙,๓๗๐	๔๘๓,๑๒๐	๑,๕๒๕
	กำแพงเพชร	-	๑๕๒,๗๓๖	๔๔,๑๒๕	๑๗๙,๓๑๐	-
	เชียงราย	๑๑๙,๔๕๐	๑๒๖,๔๒๙	๓๒,๘๐๕	๑๑๔,๙๙๓	๕๐๐
	แม่ฮ่องสอน	-	๘๘,๓๔๗	๙,๒๔๘	๖๐,๙๘๖	-
	เชียงใหม่	-	๑๐๖,๒๗๕	๒๑,๒๐๑	๘๗,๖๗๕	-
	ลำพูน	๒๓๐,๔๐๐	๒๗๐,๐๐๐	๓,๒๘๑	๙,๐๘๘	๑,๕๕๐
	ตาก	-	๕๘๖,๐๐๐	๒,๔๖๒	๘,๙๒๔	-
ภาค ๒	นครสวรรค์	๙,๔๗๗,๒๗๐	๕๓๔,๐๐๐	๒๒,๓๔๙	๗,๕๘๒	๔,๓๐๐
	อุทัยธานี	๑,๐๐๖,๐๒๐	-	-	-	๒,๐๐๐
	สิงห์บุรี	๑,๖๓๙,๔๔๐	-	๑๕๐	๔๕๐	-
	ลพบุรี	๔๔๐,๖๔๐	-	๘๕๓	๒,๑๖๙	-
	สระบุรี	๒๒๖,๘๐๐	๓๕๕,๐๐๐	๑,๙๓๖	๓๕,๔๒๗	-
ภาค ๓	อุดรธานี	๒,๒๙๐,๒๐๙	๒๗๑,๐๐๐	๑,๗๘๐	๕,๕๓๖	๒,๒๐๐
	สกลนคร	๑,๒๔๘,๕๘๖	๑๓,๐๐๐	๑,๐๖๖	๕,๕๑๔	๓,๖๐๐
	นครพนม	๓๑๐,๘๓๑	-	๘๙๘	๕,๔๐๐	๒๕๙
	หนองบัวลำภู	-	๔๐,๐๐๐	๖๙๘	๒,๘๖๔	-
	หนองคาย	-	๒๙,๐๐๐	๙๙๐	๓,๔๗๗	-
	เลย	-	๒๒,๐๐๐	๔๐๒	๑,๐๕๒	-
	ศรีสะเกษ	-	๒๔,๐๐๐	๘๕๑	๑,๐๙๙	-
ภาค ๔	ขอนแก่น	๒,๑๓๕,๖๔๐	๒๔๖,๐๐๐	๖,๕๑๒	๒๖,๓๘๕	-
	มหาสารคาม	๒๐๘,๕๖๐	๕๘๒,๐๐๐	๓,๔๖๑	๑๒,๙๘๑	-
	ร้อยเอ็ด	๑๔๖,๘๐๐	๑๘๖,๐๐๐	๑,๖๘๔	๗,๑๒๔	-
	ชัยภูมิ	-	๓๐,๐๐๐	๓๐๕	๑,๒๑๐	-
	ศรีสะเกษ	-	๓๖,๐๐๐	๓๗๔	๑,๕๑๐	-
ภาค ๕	บุรีรัมย์	๗๐๙,๘๐๐	๑๒๐,๐๐๐	๔,๑๔๔	๑๔,๕๙๕	-
	นครราชสีมา	๔,๔๔๓,๔๕๗	๒๘๘,๐๐๐	๑๒,๒๒๗	๔๒,๕๖๐	-
	สุรินทร์	๑๐๒,๐๐๐	๖๐๐,๐๐๐	๓,๔๓๑	๑๑,๒๒๘	-
	ศรีสะเกษ	-	๘๔,๐๐๐	๑,๒๐๘	๕,๔๔๙	-
ภาค ๖	ปราจีนบุรี	๓,๐๗๗,๖๐๐	-	๓,๔๖๖	๑๐,๙๘๖	๗,๕๗๕
	ตราด	๖๓๒,๐๐๐	-	๒๑๐	๘๔๐	๑๒,๐๐๐
	ระยอง	๓๒,๔๐๐	-	๖๕๐	๑,๗๒๐	๖๐๐
	จันทบุรี	๑๘,๔๐๐	๙๑๒,๐๐๐	๒๓๐	๗๐๐	๑,๗๕๔
	สระแก้ว	๑๕๐,๔๐๐	-	๑๒,๔๐๐	๔๙,๗๕๐	-
	ศรีสะเกษ	-	๓๐,๐๐๐	๗๕	๓๓๗	-
ภาค ๗	สุพรรณบุรี	๗๒๐,๙๐๐	-	๔๔๐	๒,๓๐๐	๕,๔๐๐
	ราชบุรี	๖๔๔,๑๐๐	๔๙๒,๐๐๐	๓,๙๖๖	๑๐,๓๑๗	๘๐๐
ภาค ๘	นครศรีธรรมราช	๗,๔๙๐,๘๘๐	-	๑,๙๙๘	๕,๙๔๕	๑๕,๒๕๐
	สงขลา	๑,๒๗๓,๓๒๐	๖๐,๐๐๐	๙๓๑	๒,๙๐๗	๔,๗๐๐

หน่วยงาน	จังหวัด	ปริมาณสูบน้ำ (ลบ.ม.)	ปริมาณแจกจ่ายน้ำ (ลิตร)	ประโยชน์ที่ได้รับ		
				อุปโภค-บริโภค		
				ครัวเรือน	ประชากร	พื้นที่
ภาค ๙	อุตรดิตถ์	๑,๒๑๔,๑๐๐	๑,๒๘๗,๖๐๐	๓,๐๑๔	๑๑,๙๒๒	๑,๐๐๐
	สุโขทัย	๑,๓๑๓,๕๒๐	๑๑๔,๐๐๐	๑,๖๘๘	๕,๗๓๘	๕,๑๐๐
	แพร่	๑,๘๙๑,๒๐๐	-	๑๗๐	๓๖๐	๒,๑๕๐
	พิษณุโลก	-	๒๕๘,๐๐๐	๑,๘๔๗	๕,๑๘๘	-
ภาค ๑๐	กระบี่	๔๙,๖๐๐	๑๘,๐๐๐	๔๑๙	๑,๗๒๐	๒,๕๕๐
	ชุมพร	๑๘๔,๐๐๐	-	๔๓๕	๑,๘๐๐	๓,๔๐๐
	สุราษฎร์ธานี	๘๐,๐๐๐	๖๖,๐๐๐	๒๔๐	๘๗๐	๘,๔๒๒
	ภูเก็ต	-	๖๖,๐๐๐	๘๐	๓๖๐	-
ภาค ๑๑	อุบลราชธานี	๑๓๓,๐๒๕	๗๒,๐๐๐	๑,๓๖๙	๕,๕๑๙	๑๐๐
	ยโสธร	๘๘,๒๐๐	-	๓๒๐	๑,๔๒๘	๑๐๐
	อำนาจเจริญ	๘๖,๖๒๕	๑๐๔,๐๐๐	๑,๐๘๑	๔,๑๑๘	๒๐๐
	ศรีสะเกษ	-	๑๑๗,๐๐๐	๕๖๕	๒,๗๑๓	-
	๔๕ จังหวัด	๔๔,๒๓๖,๖๗๓	๑๐,๔๑๒,๗๖๘	๓๙๓,๔๐๕	๑,๒๖๕,๒๐๖	๘๗,๐๓๕

***มีการปรับปรุงข้อมูลรายสัปดาห์

ความช่วยเหลือด้านการป้องกันวิกฤติน้ำ ของกรมทรัพยากรน้ำ

วันที่ ๑๙ สิงหาคม ๒๕๖๒

๑) สำนักงานทรัพยากรน้ำภาค ๒

๒) พื้นที่ดำเนินการ นำรถบรรทุกน้ำขนาดความจุ ๖,๐๐๐ ลิตร จำนวน ๑ คัน เข้าร่วมดำเนินการให้ ความช่วยเหลือลำเลียง น้ำสะอาด ให้กับโรงพยาบาลสุรินทร์ และหมู่บ้านการเคหะ อำเภอเมือง จังหวัดสุรินทร์

๓) ผลประโยชน์ที่คาดว่าจะได้รับ - ไร่ ๔๒,๐๐๐ ลิตร
- คริวเรือน - คน

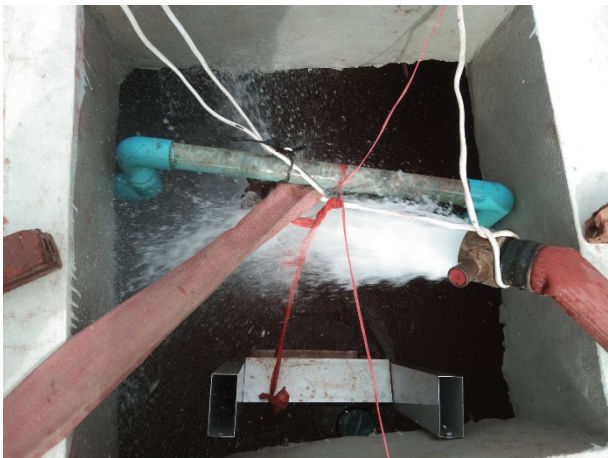


ความช่วยเหลือด้านการป้องกันวิกฤติน้ำ ของกรมทรัพยากรน้ำ
วันที่ ๑๙ สิงหาคม ๒๕๖๒

๑) สำนักงานทรัพยากรน้ำภาค ๔

๒) พื้นที่ดำเนินการ นำรถบรรทุกน้ำขนาด ๖,๐๐๐ ลิตร จำนวน ๑ คัน แจกจ่ายน้ำสะอาด ให้ประชาชนที่ขาดแคลนน้ำจากภาวะฝนทิ้งช่วง ตามประกาศจังหวัดชัยภูมิ ณ จุดจ่ายน้ำบ้านใหม่ พัฒนา หมู่ ๑ และบ้านหนองสระ หมู่ ๓ ตำบลชีลอง อำเภอเมือง จังหวัดชัยภูมิ

๓) ผลประโยชน์ที่คาดว่าจะได้รับ - ไร่ ๖๐,๐๐๐ ลิตร
๓๐๕ ครัวเรือน ๑,๒๑๐ คน



ความช่วยเหลือด้านการป้องกันวิกฤติน้ำ ของกรมทรัพยากรน้ำ

วันที่ ๑๙ สิงหาคม ๒๕๖๒

๑) สำนักงานทรัพยากรน้ำภาค ๕

๒) พื้นที่ดำเนินการ นำรถบรรทุกน้ำขนาดความจุ ๖,๐๐๐ ลิตร จำนวน ๒ คัน ร่วมดำเนินการแจกจ่ายน้ำสะอาดให้กับ
โรงพยาบาลสุรินทร์ และชุมชนการเคหะฯ อำเภอเมือง จังหวัดสุรินทร์

๓) ผลประโยชน์ที่คาดว่าจะได้รับ - ไร่ ๓๖,๐๐๐ ลิตร
๑,๔๗๕ ครัวเรือน ๕,๒๘๘ คน



ข้อมูลจากเว็บไซต์กรมทรัพยากรน้ำ : <http://dwr.go.th>

จึงเรียนมาเพื่อโปรดทราบ

นายสุวัฒน์ เปี่ยมปัจจัย
อธิบดีกรมทรัพยากรน้ำ