

รายงานสถานการณ์น้ำลุ่มน้ำบางปะกง-ปราจีนบุรี

วันที่ 21 สิงหาคม 2562

1) สภาพภูมิอากาศ (ที่มา : กรมอุตุนิยมวิทยา)

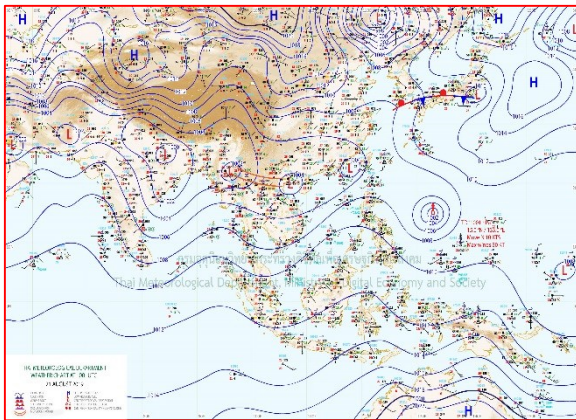
ลักษณะอากาศทั่วไป

พยากรณ์อากาศ 24 ชั่วโมงข้างหน้า ประเทศไทยมีฝนตกต่อเนื่อง และมีฝนตกหนักบางพื้นที่บริเวณภาคเหนือ ภาคตะวันออกเฉียงเหนือตอนบน ภาคกลาง ภาคตะวันออก และภาคใต้ฝั่งตะวันตก สำหรับทะเลอันดามันมีคลื่นสูง 1-2 เมตร บริเวณที่มีฝนฟ้าคะนองคลื่นสูงมากกว่า 2 เมตร

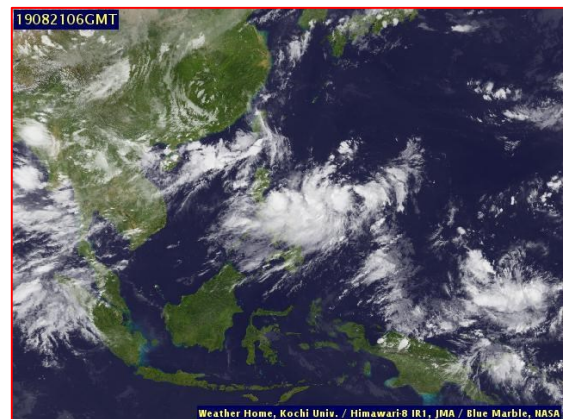
ลักษณะสำคัญทางอุตุนิยมวิทยา ร่องมรสุมพาดผ่านประเทศเมียนมา และลาวตอนบน เข้าสู่หย่อมความกดอากาศต่ำบริเวณประเทศเวียดนามตอนบน ประกอบกับมรสุมตะวันตกเฉียงใต้พัดปกคลุมทะเลอันดามัน ประเทศไทย และอ่าวไทยตอนบน ทำให้บริเวณประเทศไทยมีฝนตกหนักบางแห่ง

สภาพอากาศภาคตะวันออก

มีเมฆมาก กับมีฝนฟ้าคะนอง ร้อยละ 60 ของพื้นที่ และมีฝนตกหนักบางแห่ง บริเวณจังหวัดนครนายก ปราจีนบุรี จันทบุรี และตราด อุณหภูมิต่ำสุด 24-28 องศาเซลเซียส อุณหภูมิสูงสุด 30-33 องศาเซลเซียส ลมตะวันตกเฉียงใต้ ความเร็ว 15-30 กม./ชม. ทะเลมีคลื่นสูงประมาณ 1 เมตร บริเวณที่มีฝนฟ้าคะนองคลื่นสูง 1-2 เมตร



แผนที่อากาศวันที่ 21 ส.ค. 2562 เวลา 07.00 น.



ภาพถ่ายจากดาวเทียมวันที่ 21 ส.ค. 2562 เวลา 13.00 น.

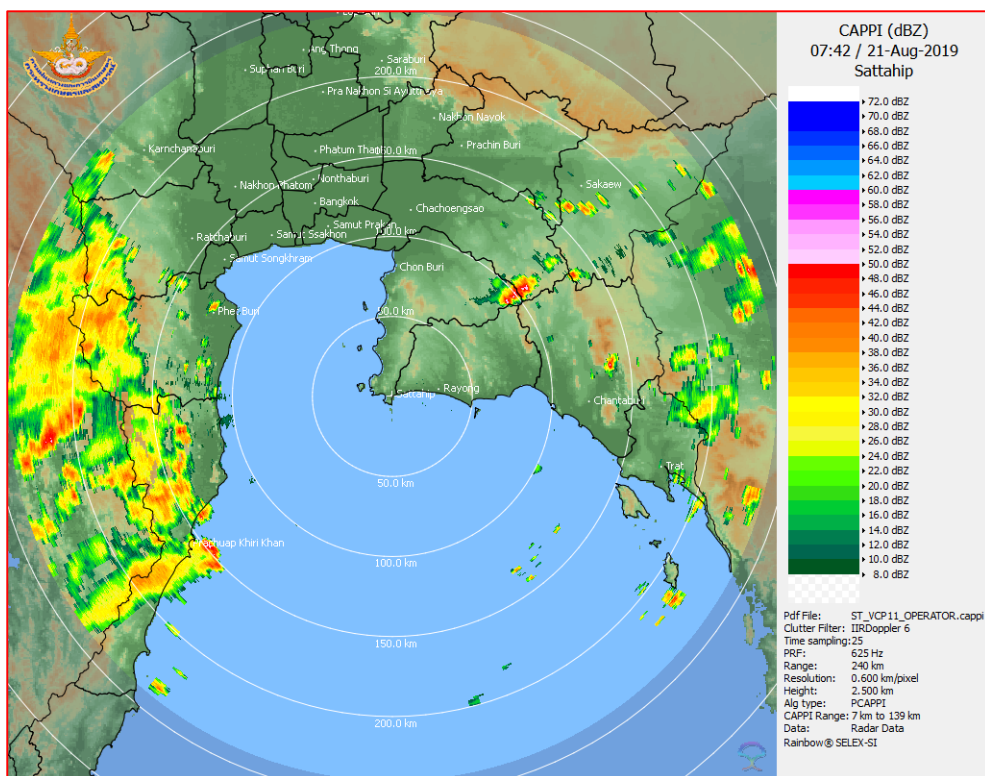
2) สถานการณ์ฝน

จากข้อมูลสถานการณ์ฝนในพื้นที่ลุ่มน้ำบางปะกง-ปราจีนบุรี ของวันที่ 21 สิงหาคม 2562 จากกรมทรัพยากรน้ำ กรมอุตุนิยมวิทยา และสถาบันสารสนเทศทรัพยากรน้ำและการเกษตร (องค์การมหาชน) พบว่ามีฝนตกเล็กน้อยถึงปานกลาง และมีฝนตกหนักถึงหนักมากในบางพื้นที่ บริเวณจังหวัดนครนายก ฉะเชิงเทรา ปราจีนบุรี และสระแก้ว โดยมีปริมาณฝน 4.8 – 91.1 มม.

ข้อมูลสถานการณ์ฝนในพื้นที่ลุ่มน้ำบางปะกง-ปราจีนบุรี ณ วันที่ 21 สิงหาคม 2562
(ข้อมูลจากกรมอุตุนิยมวิทยา เวลา 07.00 น.)

ลำดับ	พื้นที่	ปริมาณฝน (มม.)
1	อ.เมือง จ.นครนายก	67.6
2	อ.บ้านนา จ.นครนายก	4.8
3	อ.ปากพลี จ.นครนายก	45.8
4	สนง.เกษตร จ.ฉะเชิงเทรา	16.0
5	อ.บางน้ำเปรี้ยว จ.ฉะเชิงเทรา	6.2
6	อ.สนามชัยเขต จ.ฉะเชิงเทรา	10.5
7	อ.เมือง จ.ปราจีนบุรี	91.1
8	อ.ประจันตคาม จ.ปราจีนบุรี	15.0
9	อ.บ้านสร้าง จ.ปราจีนบุรี	40.8
10	อ.กบินทร์บุรี จ.ปราจีนบุรี	44.5
11	อ.วัฒนานคร จ.สระแก้ว	8.7
12	อ.เมือง จ.สระแก้ว	58.3

หมายเหตุ“ฝน” คือ ฝนวัดปริมาณไม่ได้ (ต่ำกว่า 0.1 มิลลิเมตร), “*” คือ ไม่ได้รับข้อมูล



ภาพเรดาร์ตรวจอากาศ “สถานีสัตหีบ”
ณ วันที่ 21 สิงหาคม 2562 เวลา 14.42 น.
(ที่มา : กรมอุตุนิยมวิทยา)

สถานการณ์น้ำฝน

<p>WRF-ROMS (ThaiGeo), 24-Hour Precipitation, Thailand Model (3x3 km) 20-Aug-2019 19:00 to 21-Aug-2019 19:00 (Bangkok Time)</p> <p>Created by HII initial date 20-Aug-2019 19:00 (Bangkok Time)</p>	<p>WRF-ROMS (ThaiGeo), 24-Hour Precipitation, Thailand Model (3x3 km) 21-Aug-2019 19:00 to 22-Aug-2019 19:00 (Bangkok Time)</p> <p>Created by HII initial date 20-Aug-2019 19:00 (Bangkok Time)</p>
<p>แผนที่การคาดการณ์น้ำฝนวันที่ 21 ส.ค.62</p>	<p>แผนที่การคาดการณ์น้ำฝนวันที่ 22 ส.ค.62</p>
<p>WRF-ROMS (ThaiGeo), 24-Hour Precipitation, Thailand Model (3x3 km) 22-Aug-2019 19:00 to 23-Aug-2019 19:00 (Bangkok Time)</p> <p>Created by HII initial date 20-Aug-2019 19:00 (Bangkok Time)</p>	<p>WRF-ROMS (ThaiGeo), 24-Hour Precipitation, Southeast Asia Model (9x9 km) 22-Aug-2019 19:00 to 24-Aug-2019 19:00 (Bangkok Time)</p> <p>Created by HII initial date 20-Aug-2019 19:00 (Bangkok Time)</p>
<p>แผนที่การคาดการณ์น้ำฝนวันที่ 23 ส.ค.62</p>	<p>แผนที่การคาดการณ์น้ำฝนวันที่ 24 ส.ค.62</p>
<p>WRF-ROMS (ThaiGeo), 24-Hour Precipitation, Southeast Asia Model (9x9 km) 24-Aug-2019 19:00 to 25-Aug-2019 19:00 (Bangkok Time)</p> <p>Created by HII initial date 20-Aug-2019 19:00 (Bangkok Time)</p>	<p>WRF-ROMS (ThaiGeo), 24-Hour Precipitation, Southeast Asia Model (9x9 km) 25-Aug-2019 19:00 to 26-Aug-2019 19:00 (Bangkok Time)</p> <p>Created by HII initial date 20-Aug-2019 19:00 (Bangkok Time)</p>
<p>แผนที่การคาดการณ์น้ำฝนวันที่ 25 ส.ค.62</p>	<p>แผนที่การคาดการณ์น้ำฝนวันที่ 26 ส.ค.62</p>
<p>ที่มา : www.thaiwater.net</p>	
<p>ผลการคาดการณ์ปริมาณฝนล่วงหน้า</p>	

3) ข้อมูลปริมาณน้ำในลำน้ำ

สถานการณ์น้ำท่า (17 – 21 ส.ค. 2562 ที่มา : กรมชลประทาน เวลา 06.00 น.)

สถานี	อำเภอ	จังหวัด	ลุ่มน้ำ	ระดับตลิ่ง (ม.)	เสาร์	อาทิตย์	จันทร์	อังคาร	พุธ	แนว โน้ม (เพิ่ม/ ลด)
				ความจุ ลำน้ำ (ลบ.ม./ วิ.)	17 ส.ค.	18 ส.ค.	19 ส.ค.	20 ส.ค.	21 ส.ค.	
Kgt.19A	เกาะ จันทร์	ชลบุรี	บางปะกง	4.8	1.63	1.63	1.58	1.58	1.61	เพิ่มขึ้น
				*	1.15	1.15	0.90	0.90	1.05	
Kgt.30	เทศบาล เมือง	ฉะเชิงเทรา	บางปะกง	1.70	0.05	-0.08	-0.12	-0.50	-0.68	ลดลง
				น้ำหนุ่น	*	*	*	*	*	
Ny.1B	เมือง	นครนายก	บางปะกง	8.81	7.61	6.11	5.27	5.30	5.59	เพิ่มขึ้น
				206	158.60	82.50	47.80	49.00	60.60	
Ny.3	บ้านนา	นครนายก	บางปะกง	6.26	3.82	3.98	3.87	3.80	3.99	เพิ่มขึ้น
				67.20	*	*	*	*	*	
Ny.4	เมือง	ปราจีนบุรี	บางปะกง	3.34	1.80	1.50	1.25	*	1.90	เพิ่มขึ้น
				185	46.00	30.00	20.00	*	52.00	
Ny.7	เมือง	นครนายก	บางปะกง	6.56	5.17	4.75	4.93	4.77	4.55	ลดลง
				*	*	*	*	*	*	
Kgt.1	เมือง	ปราจีนบุรี	ปราจีนบุรี	4.13	0.43	0.49	0.52	0.51	0.50	ลดลง
				774.00	*	*	*	*	*	
Kgt.3	กบินทร์ บุรี	ปราจีนบุรี	ปราจีนบุรี	10.20	0.81	1.35	1.50	1.33	1.54	เพิ่มขึ้น
				648.00	15.20	28.50	33.00	27.90	34.60	
Kgt.6	ศรีมหา โพธิ์	ปราจีนบุรี	ปราจีนบุรี	7.10	0.96	1.03	0.98	0.98	0.98	ทรงตัว
				-	*	*	*	*	*	
Kgt.9	เขา ฉกรรจ์	สระแก้ว	ปราจีนบุรี	10.00	3.73	3.72	3.71	3.72	3.73	เพิ่มขึ้น
				444.00	5.00	4.50	4.00	4.50	5.00	
Kgt.10	เมือง	สระแก้ว	ปราจีนบุรี	11.00	5.65	5.64	5.61	5.63	5.65	เพิ่มขึ้น
				300.00	9.50	9.20	8.30	8.90	9.50	
Kgt.13A	กบินทร์ บุรี	ปราจีนบุรี	ปราจีนบุรี	16.17	6.68	6.78	6.79	6.69	6.66	ลดลง
				417.20	6.80	7.80	7.90	6.90	6.60	
Kgt.14	นาดี	ปราจีนบุรี	ปราจีนบุรี	7.06	1.02	1.47	1.51	1.54	2.00	เพิ่มขึ้น
				313.00	1.05	2.35	2.55	2.70	7.00	

หมายเหตุ* ไม่ได้รับข้อมูล

ข้อมูลระดับน้ำจากระบบตรวจวัดสภาพทางไกลอัตโนมัติลุ่มน้ำบางปะกง-ปราจีนบุรี กรมทรัพยากรน้ำ

ข้อมูลระดับน้ำ (19 – 21 ส.ค. 2562 ที่มา : กรมทรัพยากรน้ำ เวลา 07.00 น.)

สถานี	ตำบล	อำเภอ	จังหวัด	ลุ่มน้ำ	ระดับ ตลิ่ง (ต่ำสุด)	จันทร์	อังคาร	พุธ	แนวโน้ม
						19 ส.ค.	20 ส.ค.	21 ส.ค.	(เพิ่ม/ ลด)
บ้านทุ่งกระทาย	เกาะจันทร์	เกาะจันทร์	ชลบุรี	บางปะกง	7.20	1.74	1.84	1.89	เพิ่มขึ้น
บ้านใหม่	ศรีนาวา	เมือง	นครนายก	บางปะกง	7.50	5.02	5.06	5.33	เพิ่มขึ้น
บ้านกุศบอน	วังตะเคียน	กบินทร์บุรี	ปราจีนบุรี	ปราจีนบุรี	12.10	1.38	1.28	1.26	ลดลง
บ้านเก่าเขาฉกรรจ์	หนองหว้า	เขาฉกรรจ์	สระแก้ว	ปราจีนบุรี	8.60	1.82	1.82	1.84	เพิ่มขึ้น

4) สรุป

- สถานการณ์น้ำในลุ่มน้ำบางปะกง อยู่ในภาวะปกติ (ระดับน้ำต่ำกว่าระดับตลิ่งต่ำสุด) และระดับน้ำในลำน้ำส่วนใหญ่มีแนวโน้มเพิ่มขึ้น

- สถานการณ์น้ำในลุ่มน้ำปราจีนบุรี อยู่ในภาวะปกติ (ระดับน้ำต่ำกว่าระดับตลิ่งต่ำสุด) และระดับน้ำในลำน้ำส่วนใหญ่มีแนวโน้มเพิ่มขึ้น