



รายงานสถานการณ์น้ำ ศูนย์ป้องกันวิกฤติน้ำ กรมทรัพยากรน้ำ วันพฤหัสบดี ที่ ๒๒ สิงหาคม ๒๕๖๒

สภาวะอากาศ ประเทศไทยมีฝนตกต่อเนื่อง และมีฝนตกหนักบางพื้นที่บริเวณภาคเหนือ ภาคตะวันออกเฉียงเหนือตอนบน ภาคกลาง ภาคตะวันออก และภาคใต้ฝั่งตะวันตก สำหรับทะเลอันดามันมีคลื่นสูง ๑-๒ เมตร บริเวณที่มีฝนฟ้าคะนองคลื่นสูงมากกว่า ๒ เมตร ขอให้ชาวเรือเดินเรือด้วยความระมัดระวังในบริเวณที่มีฝนฟ้าคะนองไว้ด้วย

อนึ่ง ในช่วงวันที่ ๒๑-๒๓ สิงหาคม ๒๕๖๒ ขอให้ประชาชนบริเวณพื้นที่เสี่ยงภัย ที่ราบเชิงเขาในภาคเหนือ และภาคตะวันออกเฉียงเหนือ ระวังอันตราย จากฝนตกหนักและฝนที่ตกสะสม ซึ่งอาจจะทำให้เกิดน้ำท่วมฉับพลันและน้ำป่าไหลหลากได้



สถานการณ์น้ำ

กรมอุตุนิยมวิทยา เผยทั่วไทยฝนชุ่มฉ่ำ ๔๐-๖๐ % ภาคเหนือ อีสาน กทม.ตกหนัก น่าน ฝนตกตลอดคืนทำน้ำทะเลล้นท่วมเวียงสา ๓ หมู่บ้าน พิจิตร นครราชสีมา โคราซแล้งหนักพริกขาดน้ำเริ่มแห้งตาย นครราชสีมา ผู้ว่าโคราชประชุมด่วนจ่อขงโครงการแก้แล้ง (หมายเหตุ ข้อมูลข่าวจาก เดลินิวส์/ไอ เอ็น เอ็น)

สถานการณ์น้ำต่างประเทศ

สถานการณ์น้ำ

ระดับน้ำในแม่น้ำโขง : MRC: Mekong River Commission ณ วันที่ ๒๑ สิงหาคม ๒๕๖๒

สถานี	ระดับตลิ่ง	ระดับน้ำ ๑๙ ส.ค. ๖๒	ระดับน้ำ ๒๐ ส.ค. ๖๒	+สูงกว่าตลิ่ง -ต่ำกว่าตลิ่ง	แนวโน้ม
อ.เชียงแสน จ.เชียงราย	๑๒.๘๐	๒.๔๔	๒.๗๐	-๑๐.๑๐	เพิ่มขึ้น
อ.เชียงคาน จ.เลย	๑๖.๐๐	๘.๓๕	๘.๑๔	-๗.๘๖	ลดลง
อ.เมือง จ.หนองคาย	๑๒.๒๐	๔.๗๓	๕.๕๒	-๖.๖๘	เพิ่มขึ้น
อ.เมือง จ.นครพนม	๑๒.๐๐	๗.๔๙	๗.๒๗	-๔.๗๓	ลดลง
อ.เมือง จ.มุกดาหาร	๑๒.๕๐	๗.๕๓	๗.๕๙	-๔.๙๑	เพิ่มขึ้น
อ.โขงเจียม จ.อุบลราชธานี	๑๔.๕๐	๗.๕๙	๘.๒๘	-๖.๒๒	เพิ่มขึ้น

หมายเหตุ : ระดับ (รสม.) ข้อมูลจาก <http://www.dwr.go.th>

ระดับน้ำ-ลุ่มน้ำเสถียรสงขลา ลุ่มน้ำทะเลสาบสงขลา ปัจจุบันสถานการณ์น้ำในลำน้ำโดยทั่วไปอยู่ในภาวะปกติ(ระดับน้ำต่ำกว่าระดับตลิ่งต่ำสุด) สถานการณ์น้ำในลำน้ำส่วนใหญ่มีแนวโน้มลดลง/ทรงตัว (ข้อมูลวันที่ ๒๑ ส.ค. ๒๕๖๒ ที่มากรมชลประทาน) สถานีคลองลำ อ.ศรีนครินทร์ จ.พัทลุง สถานีคลองน่วย อ.เมือง จ.พัทลุง สถานีคลองหวะ อ.หาดใหญ่ จ.สงขลา สถานีคลองอู่ตะเภา อ.สะเตา จ.สงขลา สถานีคลองอู่ตะเภา อ.คลองหอยโข่ง จ.สงขลา สถานีคลองอู่ตะเภา อ.หาดใหญ่ จ.สงขลา วัดปริมาณน้ำได้ ๒๐.๗๑ ๖.๖๒ ๔.๑๐ ๙.๙๑ ๒.๗๔ ๐.๐๕ เมตร

สถานีตรวจวัดระดับน้ำ (CCTV) ณ วันที่ ๒๑ สิงหาคม ๒๕๖๒ การตรวจวัดระดับน้ำจากกล้อง (CCTV) ระดับน้ำส่วนใหญ่ อยู่ในเกณฑ์ปกติ

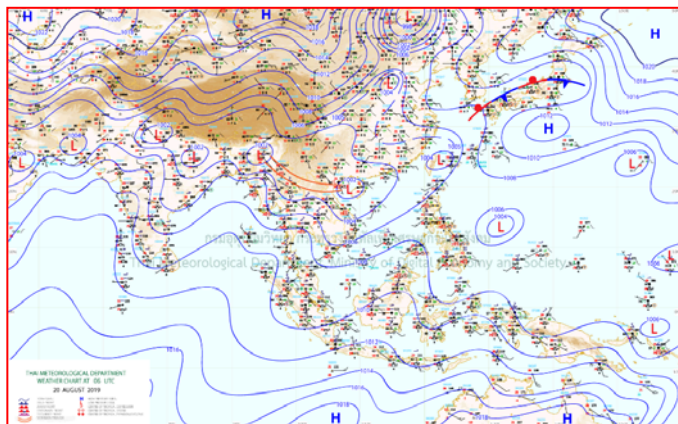
ลำดับที่	จังหวัด	สถานที่ตั้งกล้อง	แม่น้ำ/คูน้ำ	วิกฤติน้ำแล้ง	วิกฤติน้ำท่วม	ระดับน้ำ (ม.รทก.) พ.ศ.2562			สถานการณ์	หมายเหตุ
						16 ส.ค. 62	19 ส.ค. 62	21 ส.ค. 62		
1	จ.แพร่	สะพานมหาโพธิ์ อ.เมือง	ยม	143.18	152.33	145.50	149.90	147.80	น้ำปกติ	↓
2	จ.สุโขทัย	สะพานศรีรัตนาลัย อ.เมือง	ยม	60.14	71.78	N/A	N/A	N/A	น้ำปกติ	↔
3	จ.สุโขทัย	สะพานพระเมรุมาศ อ.เมือง	ยม	42.48	48.59	48.70	46.85	49.75	ระวังน้ำท่วม	↑
4	จ.พิษณุโลก	สะพานบางระกำ อ.บางระกำ	ยม	31.73	37.23	N/A	N/A	N/A	น้ำปกติ	↔
5	จ.พิจิตร	สะพานโพทะเล อ.โพทะเล	ยม	22.58	30.63	26.10	26.80	26.10	น้ำปกติ	↓
6	จ.พิษณุโลก	ไนท์บาซาร์ อ.เมือง	น่าน	37.33	45.04	N/A	N/A	N/A	น้ำปกติ	↔
7	จ.นครสวรรค์	วัดเขยไชยเหนือ อ.ชุมแสง	น่าน	18.73	25.60	N/A	N/A	N/A	น้ำปกติ	↔
8	จ.นครสวรรค์	บ้านทับกฤช อ.ชุมแสง (ทับกฤชใต้)	น่าน	-	26.16	N/A	N/A	N/A	น้ำปกติ	↔
9	จ.อุตรดิตถ์	สะพานท่าเสา อ.เมือง	น่าน	49.22	56.91	N/A	N/A	N/A	น้ำปกติ	↔
10	จ.น่าน	สะพานนครน่านพัฒนา อ.เมือง	น่าน	192.17	197.73	N/A	N/A	N/A	น้ำปกติ	↔
11	จ.พิจิตร	สถานีสูบน้ำดิบฯ อ.บางมูลนาก	น่าน	18.19	27.23	6.00	5.94	6.10	น้ำน้อย	↑
12	จ.พิษณุโลก	สะพานสุพรรณภูมิ อ.เมือง	น่าน	33.98	44.52	N/A	N/A	N/A	น้ำน้อย	↔
13	จ.อุตรธานี	สถานีวิทยุหลวง อ.เมือง	โขง	-	-	N/A	N/A	N/A	น้ำปกติ	↔
14	จ.เลย	สถานีแม่น้ำเลย อ.เมือง	โขง	-	-	230.80	231.90	231.30	น้ำปกติ	↓
15	จ.ชัยราช	สถานีวิทยุ อ.แม่สาย	แม่สาย/โขง	395.79	396.50	N/A	N/A	N/A	น้ำปกติ	↔
16	จ.หนองคาย	สวนสวนอุทกหนองคาย อ.เมือง	โขง	157.85	166.70	N/A	N/A	N/A	น้ำปกติ	↔
17	จ.หนองคาย	วัดทุ่งธาตุ อ.โพนทิว	ห้วยหลวง/โขงอีสาน	150.50	159.43	N/A	N/A	N/A	น้ำปกติ	↔
18	จ.นครพนม	บ้านตากปลา อ.ท่าอุเทน	น้ำสงคราม/โขงอีสาน	133.42	141.02	N/A	N/A	N/A	น้ำปกติ	↔
19	จ.นครราชสีมา	ร.ร.เทศบาล 4 อ.เมือง	ลำตะคอง/มูล	174.60	178.00	176.60	176.60	176.60	น้ำน้อย	↔
20	จ.บุรีรัมย์	สตึก อ.สตึก	มูล	123.13	128.76	124.00	124.00	124.00	น้ำปกติ	↔
21	จ.สิงห์บุรี	เชิงสะพานสิงห์บุรี อ.เมือง	เจ้าพระยา	3.45	11.50	N/A	N/A	N/A	น้ำน้อย	↔
22	จ.อ่างทอง	บ้านขามผืน อ.โพธิ์ทอง	เจ้าพระยา	-	9.11	N/A	N/A	N/A	น้ำปกติ	↔
23	จ.พระนครศรีอยุธยา	บ้านป้อม อ.พระนครศรีอยุธยา	เจ้าพระยา	-	-	7.50	7.30	7.25	น้ำปกติ	↓
24	จ.พระนครศรีอยุธยา	อ.เสนา	น้อย/เจ้าพระยา	2.00	5.00	N/A	N/A	N/A	น้ำปกติ	↔
25	จ.อุทัยธานี	เชิงสะพานสิริภักดิ์ อ.เมือง	สะแกกรัง	15.16	19.90	5.50	5.50	5.50	น้ำปกติ	↔
26	จ.อุทัยธานี	อุทัยใหม่ อ.เมือง	สะแกกรัง	-	-	14.30	14.90	14.10	น้ำปกติ	↓
27	จ.พระนครศรีอยุธยา	สะพานสิริภักดิ์ อ.พระนครศรีอยุธยา	เจ้าพระยา	-	-	-0.70	-0.95	-1.00	น้ำปกติ	↓
28	จ.สมุทรปราการ	สะพานข้ามแม่น้ำท่าจีน 3 อ.เมือง	ท่าจีน	-5.11	0.57	-1.44	-0.29	-0.24	น้ำปกติ	↑
29	จ.นครปฐม	สะพานบุญรัตนประยูร อ.สามพราน	ท่าจีน	-5.59	-0.30	-0.22	-0.22	-0.22	น้ำปกติ	↔
30	จ.นครปฐม	สะพานหลวงพ่อบิน อ.นครไชยศรี	ท่าจีน	-3.16	2.21	0.71	0.66	0.51	น้ำปกติ	↓
31	จ.นครปฐม	สะพานข้ามแม่น้ำท่าจีน ทางหลวง 306 อ.บางเลน	ท่าจีน	-4.57	0.21	-0.54	-0.54	-0.54	น้ำน้อย	↔
32	จ.สุพรรณบุรี	สะพานวัดโพธิ์รูป อ.เมือง	ท่าจีน	-1.26	2.75	0.75	0.65	0.65	น้ำน้อย	↔
33	จ.สุพรรณบุรี	สถานีสูบน้ำท่าเสา อ.เมือง	ท่าจีน	1.55	5.18	N/A	N/A	N/A	น้ำปกติ	↔
34	จ.ชัยนาท	สะพานสามง่าม-ท่าโบสถ์ อ.หันคา	ท่าจีน	10.69	12.83	12.02	12.02	12.02	น้ำปกติ	↔
35	จ.ฉะเชิงเทรา	เชิงสะพานฉะเชิงเทรา อ.เมือง	บางปะกง	-0.01	1.90	N/A	N/A	N/A	น้ำปกติ	↔
36	จ.ฉะเชิงเทรา	ตรังข้ามวัดจันทาราม อ.เมือง	ฉะเชิงเทรา/บางปะกง	0.20	3.73	N/A	N/A	N/A	น้ำปกติ	↔
37	จ.ประจวบคีรีขันธ์	ร.ร.อนุบาลบางสะพาน อ.บางสะพาน	คลองบางสะพาน/ชายฝั่งทะเลตะวันตก	-	3.30	0.10	0.10	0.00	น้ำปกติ	↔
38	จ.สงขลา	สถานีสูบน้ำคลองกลาง อ.หาดใหญ่	ทะเลสาบสงขลา	-	-	-0.10	-0.10	0.10	น้ำน้อย	↑
39	จ.พัทลุง	สถานีคลองตะโหมด อ.ตะโหมด	ทะเลสาบสงขลา	-	-	N/A	N/A	N/A	น้ำปกติ	↔
40	จ.พัทลุง	สถานีลำปำ อ.เมือง	ทะเลสาบสงขลา	-	-	-0.90	-0.90	-0.90	น้ำปกติ	↔
41	จ.ชัยราช	อุทกวิทยาเชิงแสน อ.เชิงแสน	-	-	-	2.60	2.40	2.40	น้ำปกติ	↔
42	จ.เลย	สถานีสูบน้ำโขง (MRC) เขื่อนสาม อ.เชียงคาน	โขง	-	-	7.30	8.34	7.50	น้ำปกติ	↓
43	จ.อุบลราชธานี	สถานีสูบน้ำโขง (MRC) เขื่อนสาม อ.โขงสวาง	-	-	-	N/A	N/A	N/A	น้ำปกติ	↔
44	จ.นครสวรรค์	บ้านบางแก้ว อ.บรรพตพิสัย	ปิง-วัง-สะแกกรัง-ป่าสัก	-	-	37.07	37.07	36.97	น้ำปกติ	↓
45	จ.ตาก	บ้านปากหรือห้วยจี่ อ.บ้านตาก	ปิง-วัง-สะแกกรัง-ป่าสัก	-	-	117.47	117.47	117.47	น้ำปกติ	↔
46	จ.เพชรบูรณ์	บ้านบางวาง อ.หล่มสัก	ปิง-วัง-สะแกกรัง-ป่าสัก	-	-	130.60	130.60	130.60	น้ำปกติ	↔
47	จ.เพชรบูรณ์	แม่น้ำป่าสักที่ อ.เมืองเพชรบูรณ์	ปิง-วัง-สะแกกรัง-ป่าสัก	-	-	110.40	110.40	110.40	น้ำปกติ	↔
48	จ.สระบุรี	แม่น้ำป่าสักที่ อ.เสาไห้	ปิง-วัง-สะแกกรัง-ป่าสัก	-	-	5.50	5.50	5.50	น้ำปกติ	↔
49	จ.สระบุรี	แม่น้ำป่าสักที่ อ.แก่งคอย	ปิง-วัง-สะแกกรัง-ป่าสัก	-	-	7.48	7.48	7.48	น้ำปกติ	↔

ปริมาณน้ำฝนสูงสุด (มม.)

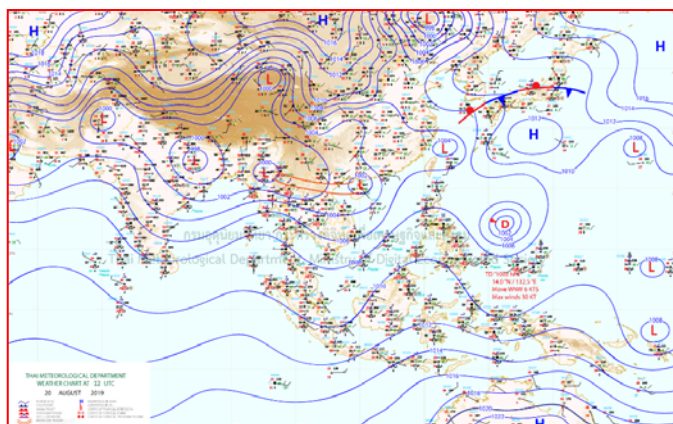
จังหวัด	๑๖ ส.ค. ๖๒	๑๗ ส.ค. ๖๒	๑๘ ส.ค. ๖๒	๑๙ ส.ค. ๖๒	๒๐ ส.ค. ๖๒
จ.เพชรบูรณ์	๔.๒	๑๐.๘	๑๐.๐	๖.๓๐	๔๘.๕
จ.นครสวรรค์	๓.๙	๑๘.๖	๒๑.๗	๔๕.๙๐	๕๐.๒
จ.สุพรรณบุรี	๒.๐	๑๐.๙	-	-	๑๓.๑
จ.ศรีสะเกษ	๓๒.๐	-	๑.๖	๑๓.๐	๒๖.๐
จ.นครราชสีมา	๑๔.๙	๒๖.๖	๒.๔	๑๔.๘๐	๓๕.๐
จ.ชัยภูมิ	-	๑๕.๖๐	-	๑๗.๐	๕๑.๐
จ.กำแพงเพชร	๕.๒	๕.๑	๑๐.๘	๓.๕๐	๘.๕
จ.สุรินทร์	๐.๒	๑.๒	๔.๓	๐.๒๐	๑๖.๙
จ.สระแก้ว	๑๕.๗	๑๒.๐	๓.๒	๐.๕๐	๕๑.๒
จ.พิษณุโลก	๑๗.๕	๒๑.๘	๒๖.๕	๓๙.๖๐	๗.๕
จ.พิจิตร	-	๓๐.๖	๓.๐	๑๕.๐	๐.๑
จ.ขอนแก่น	๑๙.๕๐	๖.๗๐	๑๓.๓	-	๓๑.๓
จ.นครนายก	๗๐.๕	๒๐.๐	๐.๒	๑๖.๘	๖๗.๖
จ.ฉะเชิงเทรา	๑๑.๖	๓.๔	-	๑๕.๖	๑๖.๐
จ.ปราจีนบุรี	๑๐.๑	๓๘.๓	๐.๙	๒๒.๗	๙๑.๑
จ.ชลบุรี	๐.๖	-	-	๙.๓	๗.๒
จ.ระยอง	๑๖.๓	--	๔.๖	๒๔.๒	๖.๘
จ.จันทบุรี	๒๘.๐	๒๓.๒	๒.๒	๓๗.๕	๒๖.๕
จ.ตราด	๖๕.๕	๗๓.๕	๑๔.๔	๑๕.๐	๕๕.๓
จ.เพชรบุรี	๑๒.๖	-	๑.๑	-	๓๒.๒
จ.ประจวบคีรีขันธ์	๑.๐	-	-	๐.๓	๑๑.๙
จ.ชุมพร	๑๐.๘	๓๐.๐	๑.๕	-	-
จ.สุราษฎร์ธานี	๙.๗	๓.๖	๘.๐	-	๑.๒
จ.นครศรีธรรมราช	๓๙.๘	๖.๕	-	-	๒.๕
จ.พัทลุง	๑๐.๐	-	-	-	๐.๔
จ.สงขลา	๑๐.๘	๐.๓	๔๒.๐	-	๗๓.๘
จ.ปัตตานี	๒.๒	๓๙.๔	-	-	-
จ.ยะลา	-	๑๐.๖	-	-	๑๐.๕
จ.นราธิวาส	๑๒.๒	๖๖.๔	๑๙.๔	๓๕.๔	๖๘.๔
จ.ระนอง	๑๒๕.๕	๗๕.๕	-	๔.๘	๑๓.๓
จ.พังงา	๑๗.๘	๓๗.๔	-	-	๓.๒
จ.ภูเก็ต	๔๔.๓	๑.๗	-	-	๑.๓
จ.กระบี่	๖๘.๘	๒๑.๖	-	-	-
จ.ตรัง	๕๙.๖	๙.๕	-	-	๑๘.๕
จ.สตูล	๑๒.๕	-	-	๑.๖	-



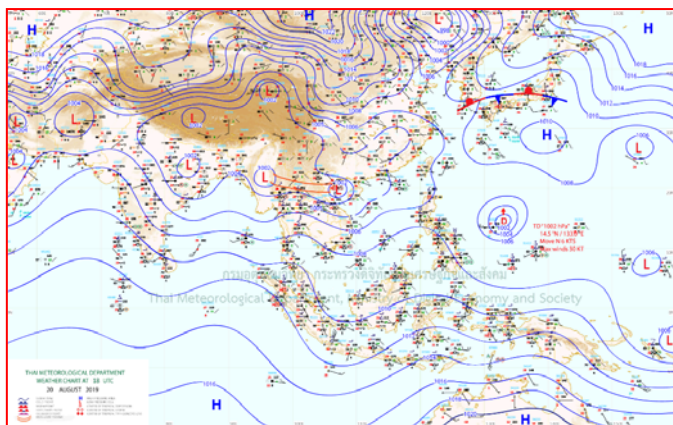
แผนที่อากาศ



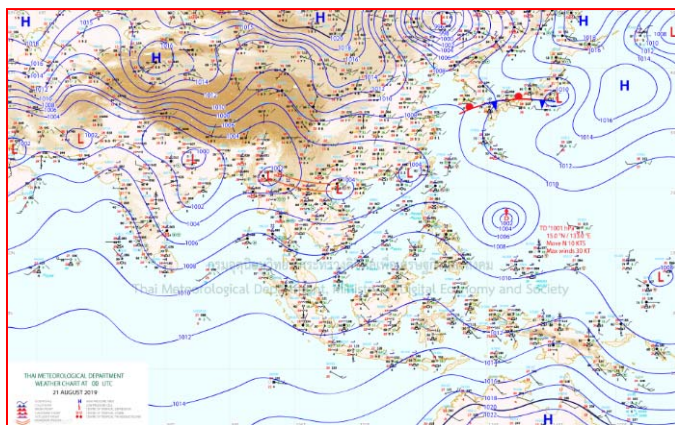
๒๐ ส.ค. ๖๒ เวลา ๐๓:๐๐ น. ๑



๒๐ ส.ค. ๖๒ เวลา ๐๙:๐๐ น. ๒



๒๑ ส.ค. ๖๒ เวลา ๐๑:๐๐ น. ๓



๒๑ ส.ค. ๖๒ เวลา ๐๗:๐๐ น. ๔

ทั่วไทยฝนชุ่มฉ่ำ ๔๐-๖๐ % ภาคเหนือ อีสาน กทม.ตกหนัก

ประเทศไทยมีฝนเพิ่มมากขึ้น กับมีฝนตกหนักบางแห่ง บริเวณภาคเหนือ ภาคตะวันออกเฉียงเหนือ ภาคกลาง ตอนบน และภาคตะวันออก สำหรับทะเลอันดามันมีคลื่นสูง ๑-๒ เมตร บริเวณที่มีฝนฟ้าคะนองคลื่นสูงมากกว่า ๒ เมตร ขอให้ชาวเรือเดินเรือด้วยความระมัดระวังในบริเวณที่มีฝนฟ้าคะนองไว้ด้วย อนึ่ง ในช่วง วันที่ ๒๐-๒๓ สิงหาคม ๒๕๖๒ ขอให้ประชาชนบริเวณพื้นที่เสี่ยงภัย ที่ราบเชิงเขาในภาคเหนือ และภาคตะวันออกเฉียงเหนือ ระวังอันตราย จากฝนตกหนักและฝนที่ตกสะสม ซึ่งอาจจะทำให้เกิดน้ำท่วมฉับพลันและน้ำป่าไหลหลากได้

พยากรณ์อากาศสำหรับประเทศไทยตั้งแต่เวลา ๐๖.๐๐ น. วันนี้ ถึง ๐๖.๐๐ น. วันพรุ่งนี้.

ภาคเหนือ มีเมฆเป็นส่วนมาก กับมีฝนฟ้าคะนอง ร้อยละ ๖๐ ของพื้นที่ และมีฝนตกหนักบางแห่ง บริเวณจังหวัด แม่ฮ่องสอน เชียงใหม่ เชียงราย ลำพูน ลำปาง พะเยา น่าน แพร่ อุตรดิตถ์ พิษณุโลก เพชรบูรณ์ และตาก อุณหภูมิ ต่ำสุด ๒๔-๒๕ องศาเซลเซียส อุณหภูมิสูงสุด ๓๓-๓๕ องศาเซลเซียส ลมตะวันตกเฉียงใต้ ความเร็ว ๑๐-๒๐ กม./ชม.

ภาคตะวันออกเฉียงเหนือ มีเมฆเป็นส่วนมาก กับมีฝนฟ้าคะนอง ร้อยละ ๖๐ ของพื้นที่ และมีฝนตกหนัก บางแห่ง บริเวณจังหวัดเลย อุตรดิตถ์ หนองคาย บึงกาฬ สกลนคร นครพนม มุกดาหาร และอุบลราชธานี อุณหภูมิ ต่ำสุด ๒๔-๒๕ องศาเซลเซียส อุณหภูมิสูงสุด ๓๒-๓๕ องศาเซลเซียส ลมตะวันตกเฉียงใต้ ความเร็ว ๑๐-๒๐ กม./ชม.

ภาคกลาง มีเมฆบางส่วน กับมีฝนฟ้าคะนอง ร้อยละ ๔๐ ของพื้นที่ และมีฝนตกหนักบางแห่ง บริเวณจังหวัด ราชบุรี กาญจนบุรี อุทัยธานี ชัยนาท นครสวรรค์ ลพบุรี และสระบุรี อุณหภูมิต่ำสุด ๒๔-๒๖ องศาเซลเซียส อุณหภูมิ สูงสุด ๓๔-๓๕ องศาเซลเซียส ลมตะวันตกเฉียงใต้ ความเร็ว ๑๐-๒๕ กม./ชม.

ภาคตะวันออก มีเมฆมาก กับมีฝนฟ้าคะนอง ร้อยละ ๔๐ ของพื้นที่ และมีฝนตกหนักบางแห่ง บริเวณจังหวัด นครนายก ปราจีนบุรี จันทบุรี และตราด อุณหภูมิต่ำสุด ๒๔-๒๘ องศาเซลเซียส อุณหภูมิสูงสุด ๓๑-๓๕ องศา เซลเซียส ลมตะวันตกเฉียงใต้ ความเร็ว ๑๕-๓๐ กม./ชม. ทะเลมีคลื่นสูงประมาณ ๑ เมตร บริเวณที่มีฝนฟ้าคะนอง คลื่นสูง ๑-๒ เมตร

ภาคใต้ (ฝั่งตะวันออก) มีเมฆบางส่วน กับมีฝนฟ้าคะนอง ร้อยละ ๒๐ ของพื้นที่ ส่วนมากบริเวณจังหวัดเพชรบุรี ประจวบคีรีขันธ์ ชุมพร และสงขลา อุณหภูมิต่ำสุด ๒๓-๒๖ องศาเซลเซียส อุณหภูมิสูงสุด ๓๓-๓๖ องศาเซลเซียส ลมตะวันตกเฉียงใต้ ความเร็ว ๑๕-๓๐ กม./ชม. ทะเลมีคลื่นสูงประมาณ ๑ เมตร บริเวณที่มีฝนฟ้าคะนองคลื่นสูง ๑-๒ เมตร

ภาคใต้ (ฝั่งตะวันตก) มีเมฆบางส่วน กับมีฝนฟ้าคะนอง ร้อยละ ๒๐ ของพื้นที่ ส่วนมากบริเวณจังหวัดระนอง ตรัง และสตูล อุณหภูมิต่ำสุด ๒๒-๒๕ องศาเซลเซียส อุณหภูมิสูงสุด ๓๒-๓๔ องศาเซลเซียส ลมตะวันตกเฉียงใต้ ความเร็ว ๑๕-๓๕ กม./ชม. ทะเลมีคลื่นสูง ๑-๒ เมตร บริเวณที่มีฝนฟ้าคะนองมีคลื่นสูงมากกว่า ๒ เมตร

กรุงเทพมหานครและปริมณฑล มีเมฆมาก กับมีฝนฟ้าคะนอง ร้อยละ ๖๐ ของพื้นที่ อุณหภูมิต่ำสุด ๒๖-๒๗ องศาเซลเซียส อุณหภูมิสูงสุด ๓๓-๓๕ องศาเซลเซียส ลมตะวันตกเฉียงใต้ ความเร็ว ๑๐-๒๕ กม./ชม.

น่านฝนตกตลอดคืนทำน้ำทะเลล้นท่วมเวียงสา ๓ หมู่บ้าน

นายณรงค์ อินโส หัวหน้าสำนักงานป้องกันและบรรเทาสาธารณภัยจังหวัดน่าน เผยเมื่อช่วงเช้าวานนี้ (๒๑ ส.ค.) เกิดเหตุน้ำหลากเข้าท่วมบ้านเรือน ชาวบ้าน ๓ หมู่บ้านของ ต.นาเกลือ อ.เวียงสา ชาวบ้านกว่า ๑๐๐ หลังคาเรือน ต้องเร่งเก็บข้าวของหนีน้ำกันอย่างโกลาหล

นอกจากนี้ ยังมีรายงานว่าถนนสายสา-น่าน้อย ช่วงระหว่างบ้านสาสิก ต.สา อ.เวียงสา เชื่อมกับ อ.น่าน้อย ก็ถูก น้ำป่าไหลทะลักเข้าท่วมสูงกว่า ๑ เมตร รถทุกชนิดไม่สามารถสัญจรไปมาได้ เนื่องจากตลอดทั้งคืนที่ผ่านมามีฝนตกหนักอย่างต่อเนื่องประกอบกับมีปริมาณน้ำฝนสะสม สูงมากกว่า ๒๐๐ มิลลิเมตร ทำให้อุณหภูมิในแม่น้ำเพิ่มระดับสูงขึ้นอย่างรวดเร็ว ส่งผลให้ไหลฝายบ้านม่วงขา ต.น้ำแก่น อ.ภูเพียง ไม่สามารถรับปริมาณน้ำได้จึงเข้าท่วม บ้านเรือนและเส้นทางดังกล่าว

ซึ่งล่าสุดได้รับรายงานจากนายอำเภอเวียงสา ว่าระดับน้ำที่บ้านนาเหลืองใน ม.๑ ต.นาเหลือง ได้ลดระดับลงแล้ว ส่งผลสถานการณ์ในพื้นที่กลับสู่ภาวะปกติเบื้องต้นได้รับการสนับสนุนกำลังทหารจาก มทบ.๓๘ อปต.นาเหลือง และรถบรรทุกน้ำจาก อปท.ข้างเคียง และกอง อส.อำเภอเวียงสา ช่วยเหลือประชาชนทำความสะอาดบ้านเรือนและสิ่งสาธารณะประโยชน์ ส่วนสถานการณ์น้ำหลากปิดเส้นทางถนนสายสา-น่าน้อย นั้นระดับน้ำลดลงแล้วเช่นกันแต่รถยังสามารถสัญจรได้เช่นเดิม

ทั้งนี้ยังมีรายงานว่าระบบแจ้งเตือนภัยเฝ้าระวัง เตือนภัยอพยพด้วยปริมาณน้ำฝน ห้องปฏิบัติการเฝ้าระวังและเตือนภัย น้ำหลาก - ดินถล่ม สำนักวิจัย พัฒนาและอุทกวิทยา กรมทรัพยากรน้ำ ได้แจ้งเตือนระดับสีแดง และสีส้มให้เฝ้าระวังน้ำท่วมฉับพลัน น้ำป่าไหลหลาก และดินโคลนถล่ม พื้นที่ ๓๒ หมู่บ้านใน ๖ อำเภอ ได้แก่ อ.ทุ่งช้าง, ปัว, สองแคว, สันติสุข, เมืงน่าน, และภูเพียง ขอให้ชาวบ้านเก็บข้าวของเครื่องใช้ไว้ที่สูง และติดตามระดับน้ำอย่างใกล้ชิดเพื่อเตรียมพร้อมอพยพอยู่ในที่ปลอดภัย

โคราชแล้งหนักพริกขาดน้ำเริ่มแห้งตาย

สถานการณ์ภัยแล้งส่งผลกระทบต่อสวนพริกของเกษตรกรที่อำเภอขามสะแกแสง จังหวัดนครราชสีมา ซึ่งเป็นแหล่งผลิตพริกคุณภาพ และแห่งใหญ่ที่สุดของประเทศ สร้างรายได้ให้เกษตรกรปีละกว่า ๑๐๐ ล้านบาท โดยมีการหนุนให้เกษตรกรอนุรักษ์ปลูกพริกพื้นบ้าน พันธุ์ “ขามสะแกแสง” รสชาติดี เฝ็ด และมีกลิ่นหอมให้คงอยู่ แต่ในปัจจุบัน กลับประสบกับปัญหาฝนทิ้งช่วงยาวนาน จำเป็นต้องปล่อยให้พริกยืนต้นตายทั้งหมด

นางวายุ ยังกลาง อายุ ๖๒ ปี เกษตรกรตำบลเมืองเกษตร อำเภอขามสะแกแสง จังหวัดนครราชสีมา บอกว่าลงทุนปลูกพริกไว้ขายเป็นรายได้เสริมเลี้ยงครอบครัวในช่วงหน้าฝน จำนวน ๓ ไร่ เป็นเงินลงทุน ๑๕,๐๐๐ บาท แต่ต้องมาประสบกับปัญหาฝนทิ้งช่วงนานหลายเดือน ทำให้ต้นพริกเหี่ยวเฉาเพราะขาดน้ำ ผลผลิตเสียหาย ไม่สามารถเก็บผลผลิตส่งขายได้ น้ำที่เหลืออยู่เพียงค่อนข้างน้อย ไม่เพียงพอที่จะสูบขึ้นรดได้อย่างทั่วถึง จึงตัดสินใจปล่อยต้นพริกทิ้งซึ่งหากฝนไม่ตกลงมาภายใน ๒ สัปดาห์นี้ สวนพริกของเกษตรกรก็จะแห้งตายเสียหายทั้งหมด สร้างความเดือดร้อนให้กับเกษตรกรไม่มีผลผลิตไปขาย นับเป็นปีที่ภัยแล้งยาวนานที่สุดในรอบ ๕๐ ปี ทำสวนพริกขึ้นชื่อในอำเภอขามสะแกแสง เตรียมยืนต้นตายนับพันไร่

ผู้ว่าโคราชประชุมด่วนจ่อขงโครงการแก้แล้ง

นายวิเชียร จันทรโณทัย ผู้ว่าราชการจังหวัดนครราชสีมา เรียกประชุมหน่วยงานที่เกี่ยวข้องที่ห้องประชุมหลวงพ่อคุณ บริสุทโธ ชั้น ๓ ศาลากลางจังหวัดนครราชสีมา เพื่อแก้ไขปัญหาภัยแล้งในพื้นที่จังหวัด โดยมีนางปิยะฉัตร อินสว่าง รองผู้ราชการจังหวัดนครราชสีมา และ ปภ.จังหวัด หัวหน้าสำนักประปาทั้ง ๑๐ แห่ง เกษตรจังหวัด และหน่วยงานที่เกี่ยวข้องร่วมประชุมฯ โดยนายวิเชียรกล่าวว่า พลเอกประยุทธ์ จันทร์โอชา นายกรัฐมนตรี มีความห่วงใยสถานการณ์ภัยแล้งในพื้นที่ภาคอีสานเป็นอย่างมาก และได้ลงพื้นที่ติดตามสถานการณ์ภัยแล้งในพื้นที่จังหวัดสุรินทร์ และบุรีรัมย์ พร้อมสั่งการให้ทุกจังหวัดเสนอโครงการเร่งด่วนแก้ไขปัญหาดูแลภัยแล้งให้กับประชาชน ทางจังหวัดนครราชสีมาจึงได้เรียกประชุมหน่วยงานทุกหน่วยงานที่เกี่ยวข้องเพื่อเสนอโครงการเร่งด่วนไปยังรัฐบาล ซึ่งต้องยอมรับว่า สถานการณ์ภัยแล้งในพื้นที่จังหวัดนครราชสีมาขณะนี้ ยังอยู่ในขั้นที่น่าเป็นห่วง เนื่องจากปริมาณน้ำฝนที่ตกลงมาน้อย ทำให้ไม่มีน้ำไหลเข้าอ่างเก็บน้ำ ซึ่งจังหวัดนครราชสีมา ยังมีหมู่บ้านที่ประสบปัญหาแล้งมาก และยังคงแจกจ่ายน้ำอยู่ ๕๕ หมู่บ้าน รวมทั้งยังมีประปาสาขาห้วยแถลง, ประปาโนนสูง และประปาของอำเภอคง ที่น่าเป็นห่วง

อย่างไรก็ตาม การประชุมในวันนี้ได้มีการหารือเรื่องการลดการปล่อยน้ำของทุกเขื่อนที่มีอยู่ในจังหวัดนครราชสีมา เพื่อกักเก็บน้ำไว้ใช้ในกรณีที่ไม่มีฝนตกลงมา จะได้มีน้ำไว้ใช้ในหน้าแล้งปี ๒๕๖๓ ต่อไป ขณะเดียวกันจังหวัดได้ประกาศประกาศเขตการให้ความช่วยเหลือผู้ประสบภัยพิบัติกรณีฉุกเฉิน ภาวะฝนแล้ง ตามพระราชบัญญัติป้องกันและบรรเทาสาธารณภัย พ.ศ.๒๕๕๐ แผนป้องกันและบรรเทาสาธารณภัยแห่งชาติ พ.ศ.๒๕๕๘ และแผนป้องกันและบรรเทาสาธารณภัยจังหวัด รวมจำนวน ๑๐ อำเภอ ได้แก่ อำเภอห้วยแถลง, โนนสูง, ครบุรี, โนนแดง, ปักธงชัย, พระทองคำ, จักราช, คง, เมืองยาง และอำเภอเมืองนครราชสีมา รวม ๑๐ อำเภอ ๘๗ ตำบล ๑ ทต.



๑,๒๐๓ หมู่บ้าน เพื่อให้ส่วนราชการ หน่วยงาน องค์กรปกครองส่วนท้องถิ่น และภาคเอกชนที่เกี่ยวข้อง ดำเนินการตามอำนาจหน้าที่และช่วยเหลือผู้ประสบภัยฝนแล้ง