



# รายงานการเฝ้าระวังติดตามสถานการณ์น้ำ ๒๔ ชั่วโมง

ศูนย์ป้องกันวิกฤติน้ำ กรมทรัพยากรน้ำ กระทรวงทรัพยากรธรรมชาติและสิ่งแวดล้อม  
โทรศัพท์ ๐ ๒๒๗๑ ๖๐๐๐ ต่อ ๖๔๔๕ โทรสาร ๐ ๒๒๙๘ ๖๖๒๙ <http://www.dwr.go.th>

รายงานฉบับที่ ๔๒๐/๒๕๖๒

เวลา ๐๘.๐๐ น.

วันที่ ๒๒ สิงหาคม ๒๕๖๒

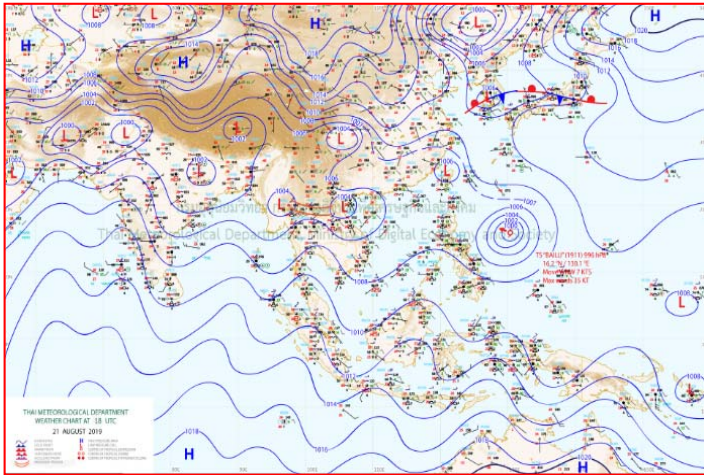
เรื่อง รายงานการเฝ้าระวังติดตามสถานการณ์น้ำ ๒๔ ชั่วโมง

เรียน รมว.ทส. เลขาธิการ รมว.ทส. ปกท.ทส. รอง ปกท.ทส. อทน. รอง อทน. และหน่วยงานที่เกี่ยวข้อง

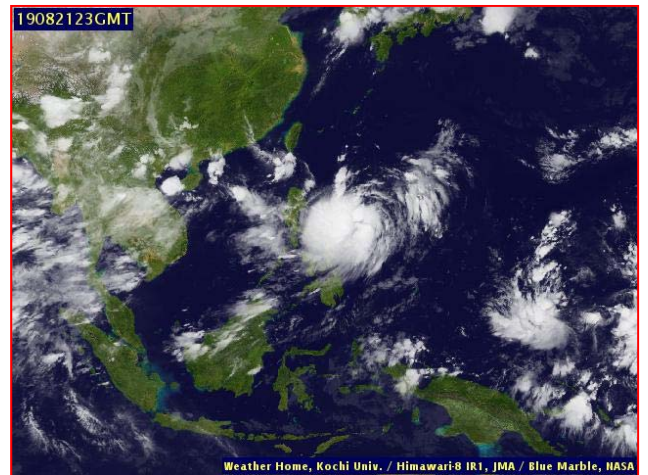
กรมทรัพยากรน้ำขอรายงานการเฝ้าระวังและติดตามสถานการณ์น้ำ ประจำวันที่ ๒๒ สิงหาคม ๒๕๖๒ ดังนี้

## ๑. สภาวะอากาศ เวลา ๐๖.๐๐ น. (ที่มา: กรมอุตุนิยมวิทยา)

พยากรณ์อากาศ ๒๔ ชั่วโมงข้างหน้า ประเทศไทยมีฝนตกต่อเนื่อง และมีฝนตกหนักบางพื้นที่บริเวณภาคเหนือ ภาคตะวันออกเฉียงเหนือตอนบน ภาคกลาง ภาคตะวันออก และภาคใต้ฝั่งตะวันตก สำหรับทะเลอันดามันมีคลื่นสูง ๑-๒ เมตร บริเวณที่มีฝนฟ้าคะนองคลื่นสูงมากกว่า ๒ เมตร ขอให้ชาวเรือเดินเรือด้วยความระมัดระวังในบริเวณที่มีฝนฟ้าคะนองไว้ด้วย  
อนึ่ง ในช่วงวันที่ ๒๒-๒๓ สิงหาคม ๒๕๖๒ ขอให้ประชาชนบริเวณพื้นที่เสี่ยงภัย ที่ราบเชิงเขาในภาคเหนือ และภาคตะวันออกเฉียงเหนือ ระวังอันตรายจากฝนตกหนักและฝนที่ตกสะสม ซึ่งอาจจะทำให้เกิดน้ำท่วมฉับพลันและน้ำป่าไหลหลากได้

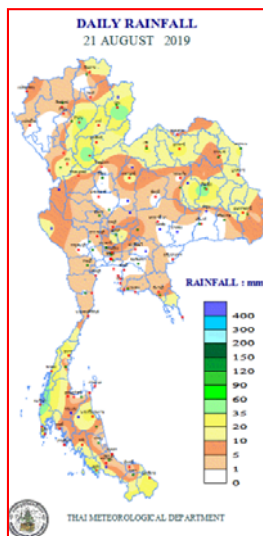


แผนที่อากาศ วันที่ ๒๒ ส.ค. ๒๕๖๒ เวลา ๐๑.๐๐ น.



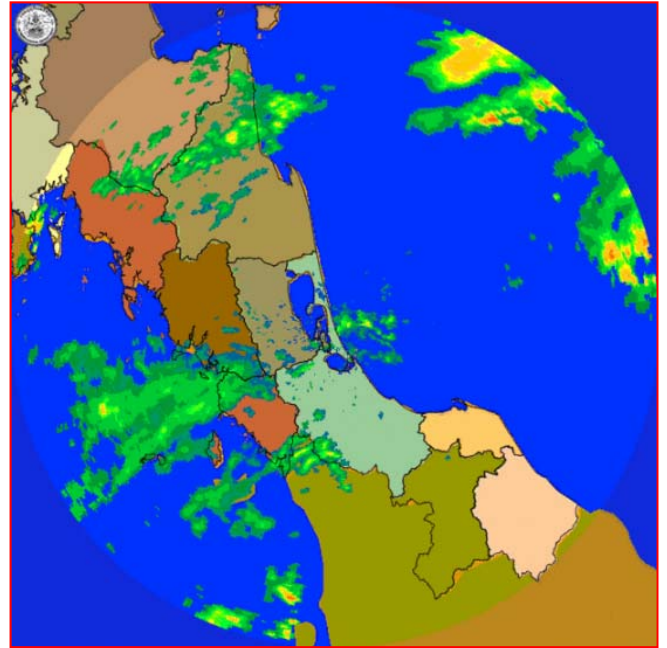
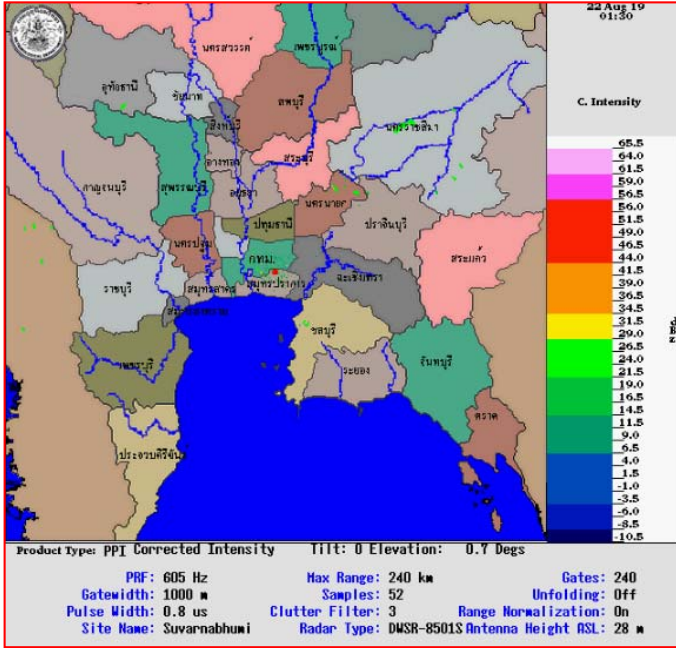
ภาพถ่ายดาวเทียม วันที่ ๒๒ ส.ค. ๒๕๖๒ เวลา ๐๖.๐๐ น.

## ๒. ปริมาณฝนสะสม ณ เวลา ๐๗.๐๐ น. (เมื่อวาน) - ๐๗.๐๐ น. (วันนี้) (ที่มา: กรมอุตุนิยมวิทยา)



จุดตรวจวัด	ปริมาณฝน (มม.)
จ.ร้อยเอ็ด (สภข.)	๖๔.๓
จ.พังงา (ตะกั่วป่า)	๕๔.๐
จ.สุโขทัย (ศรีสำโรง สภข.)	๕๓.๘
จ.น่าน	๕๓.๔
จ.ลำปาง	๕๑.๘
จ.สตูล	๔๐.๐
จ.ระนอง	๓๗.๓

๓.เรดาร์ตรวจอากาศ ณ วันที่ ๒๒ สิงหาคม ๒๕๖๒ (ที่มา: กรมอุตุนิยมวิทยา)



สถานีสุวรรณภูมิ เวลา ๐๘.๓๐ น.

สถานีสทิงพระ จ.สงขลา เวลา ๐๘.๐๐ น.

จากเรดาร์ตรวจอากาศจะพบว่ามีกลุ่มเมฆฝนกระจายทั่วทุกภาคของประเทศไทย

๔.สถานการณ์น้ำในอ่างเก็บน้ำขนาดใหญ่ ณ วันที่ ๒๑ สิงหาคม ๒๕๖๒ (ที่มา: กรมชลประทาน)

สภาพน้ำในอ่างเก็บน้ำขนาดใหญ่ปริมาณน้ำในอ่างฯ ๓๗,๔๗๖ ล้าน ลบ.ม. คิดเป็นร้อยละ ๕๓ (ปริมาณน้ำใช้การได้ ๑๓,๙๘๓ ล้าน ลบ.ม. คิดเป็นร้อยละ ๓๐) ปริมาณน้ำในอ่างฯ เทียบกับปี ๒๕๖๑ (๕๑,๖๘๙ ล้าน ลบ.ม. คิดเป็นร้อยละ ๗๓) น้อยกว่าปี ๒๕๖๑ จำนวน ๑๔,๒๑๓ ล้าน ลบ.ม. ปริมาณน้ำไหลลงอ่างฯ จำนวน ๒๑๖.๗๐ ล้าน ลบ.ม. ปริมาณน้ำระบาย จำนวน ๕๒.๑๙ ล้าน ลบ.ม. สามารถรับน้ำได้อีก ๓๓,๔๕๑ ล้าน ลบ.ม.

อ่างเก็บน้ำ	ปริมาณน้ำในอ่าง		ปริมาณน้ำใช้การได้		ปริมาณน้ำไหลลงอ่าง		ปริมาณน้ำระบาย		ปริมาณน้ำรับได้อีก (ล้าน ม. <sup>๓</sup> ) (ความจุที่ รนส.- ปริมาณน้ำปัจจุบัน)
	ปริมาณ (ล้าน ม. <sup>๓</sup> )	% น้ำเก็บกัก	ปริมาณ (ล้าน ม. <sup>๓</sup> )	% น้ำใช้การ	วันนี้ (ล้าน ม. <sup>๓</sup> )	เมื่อวาน (ล้าน ม. <sup>๓</sup> )	วันนี้ (ล้าน ม. <sup>๓</sup> )	เมื่อวาน (ล้าน ม. <sup>๓</sup> )	
๑.ภูมิพล	๔,๕๕๓	๓๔	๗๕๓	๘	๓๐.๑๔	๒๗.๔๗	๗.๐๐	๗.๐๐	๘,๙๐๙
๒.สิริกิติ์	๓,๙๓๘	๔๑	๑,๐๘๘	๑๖	๖๔.๙๓	๙๒.๒๑	๓.๙๗	๓.๙๘	๖,๕๗๐
๓.จุฬารัตน์	๔๑	๒๖	๔	๓	๐.๑๓	๐.๐๑	๐.๐๒	๐.๐๐	๑๔๐
๔.อุบลรัตน์	๕๓๑	๒๒	-๕๐	-๓	๐.๐๐	๑.๔๑	๐.๕๐	๐.๕๐	๔,๑๐๙
๕.ลำปาว	๔๐๘	๒๑	๓๐๘	๑๖	๔.๖๓	๑.๓๓	๑.๔๘	๑.๓๓	๒,๐๔๒
๖.สิรินธร	๑,๑๕๐	๕๘	๓๑๘	๒๘	๒.๖๗	๐.๕๙	๐.๐๐	๐.๐๐	๘๑๖
๗.ป่าสักชลสิทธิ์	๓๑	๓	๒๘	๓	๐.๘๓	๐.๓๒	๐.๒๗	๐.๒๗	๙๒๙
๘.ศรีนครินทร์	๑๔,๐๒๙	๗๙	๓,๗๖๔	๕๐	๓๓.๓๗	๒๗.๒๒	๑๒.๐๐	๑๑.๙๖	๔,๗๔๑
๙.วชิราลงกรณ์	๖,๑๐๐	๖๙	๓,๐๘๘	๕๓	๔๓.๐๓	๓๙.๗๗	๘.๐๒	๗.๙๙	๔,๙๐๐
๑๐.ขุนด่านปราการชล	๖๖	๒๙	๖๒	๒๘	๓.๔๗	๑.๕๓	๐.๑๐	๐.๑๐	๑๕๙
๑๑.รัชชประภา	๓,๕๘๒	๖๔	๒,๒๓๐	๕๒	๔.๙๓	๑๗.๘๗	๓.๒๐	๙.๒๙	๒,๕๖๒
๑๒.บางกลาง	๗๘๕	๕๔	๕๐๙	๔๓	๑.๙๕	๓.๑๕	๒.๙๙	๓.๐๔	๘๐๕

**๕.สถานการณ์น้ำในประเทศ ณ วันที่ ๑๙ - ๒๒ สิงหาคม ๒๕๖๒** (ที่มา: กรมชลประทาน)

สถานี	แม่น้ำ	อำเภอ	จังหวัด	ระดับตลิ่ง (ม.รทก.)	ระดับน้ำ (ม.รทก.)				แนวโน้ม	เปรียบเทียบระดับตลิ่ง
					จันทร์	อังคาร	พุธ	พฤหัสบดี		
					๑๙ ส.ค.	๒๐ ส.ค.	๒๑ ส.ค.	๒๒ ส.ค.		
P.๑	ปิง	เมือง	เชียงใหม่	๓.๗๐	๑.๔๑	๑.๓๒	๑.๓๖	๑.๔๑	เพิ่มขึ้น	-๒.๒๙
W.๑C	วัง	เมือง	ลำปาง	๕.๒๐	๐.๐๙	-๐.๔๒	-๐.๒๓	-๐.๓๔	ลดลง	-๕.๕๔
Y.๑๖	ยม	บางระกำ	พิษณุโลก	๗.๓๐	๔.๓๕	๔.๘๙	๕.๐๖	๕.๒๒	เพิ่มขึ้น	-๒.๐๘
N.๗A	น่าน	เมือง	พิจิตร	๙.๘๗	๒.๐๗	๒.๒๐	๒.๔๓	๒.๕๒	เพิ่มขึ้น	-๗.๓๕
C.๒	เจ้าพระยา	เมือง	นครสวรรค์	๒๖.๒๐	๑๘.๑๓	๑๘.๒๔	๑๘.๔๐	๑๘.๕๒	เพิ่มขึ้น	-๗.๗๘
C.๑๓	เจ้าพระยา	สรรพยา	ชัยนาท	๑๖.๓๔	๕.๕๑	๕.๕๑	๕.๕๑	๕.๕๑	ทรงตัว	-๑๐.๘๓
M.๖A	มูล	สตึก	บุรีรัมย์	๖.๐๐	-๐.๓๘	-๐.๓๙	-๐.๒๗	-๐.๓๐	ลดลง	-๖.๓
M.๗	มูล	เมือง	อุบลราชธานี	๗.๐๐	๒.๑๘	๒.๑๗	๒.๒๑	๒.๓๑	เพิ่มขึ้น	-๔.๖๙
M.๑๙๑	ลำตะคอง	เมือง	นครราชสีมา	๓.๐๐	๑.๐๘	๑.๑๐	๑.๐๒	๑.๑๒	เพิ่มขึ้น	-๑.๘๘
M.๖๙	ลำเซบก	โครงการพิชผล	อุบลราชธานี	๗.๓๐	๔.๗๐	๔.๖๔	๕.๑๘	๕.๓๘	เพิ่มขึ้น	-๑.๙๒
X.๖๔	คลองท่ามะ	ท่ามะ	ชุมพร	๑๗.๑๓	๙.๒๐	๘.๑๖	๗.๗๘	๗.๗๖	ลดลง	-๙.๓๗
X.๑๔๙	คลองกลาย	นบพิตำ	นครศรีธรรมราช	๓๓.๙๖	๒๘.๑๕	๒๘.๑๔	๒๘.๑๓	๒๘.๑๖	เพิ่มขึ้น	-๕.๘
X.๒๗๔	แม่น้ำโก-ลก	แว้ง	นราธิวาส	๒๔.๑๘	๑๘.๘๒	๑๘.๘๐	๑๙.๐๙	๑๘.๘๓	ลดลง	-๕.๓๕
X.๓๗A	แม่น้ำตาปี	พระแสง	สุราษฎร์ธานี	๑๑.๗๐	๗.๓๐	๖.๗๔	๕.๙๙	๕.๔๙	ลดลง	-๖.๒๑

\*\*\* ยังไม่ได้รับรายงาน

**สถานการณ์น้ำในพื้นที่ลุ่มน้ำโขง ณ วันที่ ๒๑ สิงหาคม ๒๕๖๒** (ที่มา: Mekong River Commission (MRC))

สถานี	ระดับอ้างอิง (ม.รทก.)	ระดับตลิ่ง (ม.)	ระดับน้ำ (ม.)					เปรียบเทียบระดับตลิ่ง (ม.)	ผลต่างของระดับน้ำ (ม.)		แนวโน้ม
			๑๗ ส.ค.	๑๘ ส.ค.	๑๙ ส.ค.	๒๐ ส.ค.	๒๑ ส.ค.		๓ วันย้อนหลัง	๕ วันย้อนหลัง	
อ.เชียงแสน จ.เชียงราย	๓๕๗.๑๑๐	๑๒.๘๐	๒.๕๕	๒.๕๐	๒.๔๔	๒.๗๐	๒.๘๖	-๙.๙๔	๐.๔๒	๐.๓๑	เพิ่มขึ้น
อ.เชียงคาน จ.เลย	๑๙๔.๑๑๘	๑๖.๐๐	๗.๑๓	๗.๗๘	๘.๓๕	๘.๑๔	๗.๕๔	-๘.๕๖	-๐.๘๑	๐.๔๑	ลดลง
อ.เมือง จ.หนองคาย	๑๕๓.๖๔๘	๑๒.๒๐	๔.๕๒	๔.๔๕	๔.๗๓	๕.๕๒	๕.๕๔	-๖.๖๖	๐.๘๑	๑.๐๒	เพิ่มขึ้น
อ.เมือง จ.นครพนม	๑๓๒.๖๘๐	๑๒.๐๐	๖.๓๓	๗.๐๕	๗.๔๙	๗.๒๗	๗.๑๘	-๔.๘๒	-๐.๓๑	๐.๘๕	ลดลง
อ.เมือง จ.มุกดาหาร	๑๒๔.๒๑๙	๑๒.๕๐	๖.๒๕	๖.๙๙	๗.๕๓	๗.๕๙	๗.๔๕	-๕.๐๕	-๐.๐๘	๑.๒๐	ลดลง
อ.โขงเจียม จ.อุบลราชธานี	๘๙.๐๓๐	๑๔.๕๐	๖.๐๗	๖.๗๕	๗.๕๙	๘.๒๘	๘.๖๑	-๕.๘๙	๑.๐๒	๒.๕๔	เพิ่มขึ้น

**๖.สถานการณ์เตือนภัย Early Warning ณ วันที่ ๒๒ สิงหาคม ๒๕๖๒** (ที่มา: สำนักวิจัย พัฒนาและอุทกวิทยา กรมทรัพยากรน้ำ)

[เวลา ๑๕.๐๐ น.(เมื่อวาน) - ๐๘.๐๐ น. (วันนี้)]

การแจ้งเตือน	สถานี	การแจ้งเตือน
<b>เตือนสีแดง (อพยพ)</b>	-	-
<b>เตือนสีเหลือง (เตือนภัย)</b>	บ้านปางคอม ตำบลบ่อเบี้ย อำเภอบ้านโคก จังหวัดอุดรดิตถ์ บ้านห้วยไผ่ ตำบลบ่อเบี้ย อำเภอบ้านโคก จังหวัดอุดรดิตถ์ บ้านหัวทุ่ง ตำบลบ่อแก้ว อำเภอนาหมื่น จังหวัดน่าน	ปริมาณฝนสะสม ๑๒ ชั่วโมง ๙๗.๕ มิลลิเมตร ปริมาณฝนสะสม ๑๒ ชั่วโมง ๙๗.๕ มิลลิเมตร ปริมาณฝนสะสม ๑๒ ชั่วโมง ๙๘.๕ มิลลิเมตร
<b>เตือนสีเขียว (เฝ้าระวัง)</b>	บ้านม่อนหัวฝาย ตำบลค่านาขาม อำเภอเมืองอุดรดิตถ์ จังหวัดอุดรดิตถ์ บ้านปากกล้วย ตำบลแม่สะเรียง อำเภอแม่สะเรียง จังหวัดแม่ฮ่องสอน	ปริมาณฝนสะสม ๑๒ ชั่วโมง ๘๕.๕ มิลลิเมตร ระดับน้ำ ๑.๖๔ เมตร ระดับวิกฤต ๓.๐๐ เมตร

\*\*\*สำนักงานทรัพยากรน้ำภาคที่เกี่ยวข้องได้ดำเนินการแจ้งอาสาสมัครและเครือข่าย รวมถึงหน่วยงานที่เกี่ยวข้องในพื้นที่เสี่ยงภัยแล้ว

**๗.สถานการณ์ธรณีพิบัติภัย ณ วันที่ ๒๒ สิงหาคม ๒๕๖๒** (ที่มา : กรมทรัพยากรธรณี)

เนื่องจากในพื้นที่เสี่ยงดินถล่ม มีฝนตกหนักอย่างต่อเนื่อง วัดปริมาณน้ำฝนได้มากกว่า ๑๐๐ มิลลิเมตร และระดับน้ำในลำคลองเพิ่มสูงขึ้นและเริ่มมีน้ำหลากในบางพื้นที่ จึงดำเนินการติดตามสถานการณ์พิบัติภัยดินถล่มและน้ำป่าไหลหลากในพื้นที่จังหวัดแม่ฮ่องสอน ตาก เชียงใหม่ น่าน และอุดรดิตถ์

## ๘.เหตุการณ์วิกฤตน้ำปัจจุบัน ณ วันที่ ๒๒ สิงหาคม ๒๕๖๒ [เวลา ๑๕.๐๐ น.(เมื่อวาน) - ๐๘.๐๐ น. (วันนี้)]

ไม่มีสถานการณ์

## ๙.สถานการณ์ภัยแล้ง ณ วันที่ ๒๒ สิงหาคม ๒๕๖๒ (ที่มา :กรมป้องกันและบรรเทาสาธารณภัย)

### น้ำไหลหลาก ดินสไลด์ และวาตภัย

จากอิทธิพลจากมรสุมตะวันตกเฉียงใต้ที่พัดปกคลุมทะเลอันดามัน ภาคใต้และอ่าวไทยมีกำลังแรงตั้งแต่วันที่ ๙ ส.ค. ๖๒ - ปัจจุบัน ทำให้เกิดน้ำท่วมฉับพลัน น้ำป่าไหลหลาก ดินสไลด์ และวาตภัย ในพื้นที่ ๑๕ จังหวัด (สตูล ตราด ปัตตานี กาญจนบุรี อุตรธานี ตรัง นครนายก แม่ฮ่องสอน เชียงใหม่ แพร่ พะเยา ระนอง อุบลราชธานี หนองคาย น่าน) ๔๕ อำเภอ ๙๓ ตำบล ๑๖๒ หมู่บ้าน บ้านเรือนประชาชนได้รับผลกระทบ ๖๙๔ หลัง โรงเรียน ๒ แห่ง เรือ ๒ ลำ วัด ๑ แห่ง บาดเจ็บ ๓ ราย (จ.สตูล สาเหตุกระเบื้องหล่นลงมาทับ ๒ ราย จ.แม่ฮ่องสอน สาเหตุกิ่งไม้ล้มทับ ๑ ราย) **ปัจจุบันมีรายงานเพิ่มเติม ๒ จังหวัด**

### สถานการณ์ฝนแล้ง/ฝนทิ้งช่วง

ตั้งแต่วันที่ ๒๐ พฤษภาคม ๒๕๖๒ ถึงปัจจุบัน มีจังหวัดที่ประกาศเขตการให้ความช่วยเหลือผู้ประสบภัยพิบัติกรณีฉุกเฉิน (ฝนแล้ง/ฝนทิ้งช่วง) ตามระเบียบกระทรวงการคลังว่าด้วยเงินอุดหนุนราชการเพื่อช่วยเหลือผู้ประสบภัยพิบัติกรณีฉุกเฉิน พ.ศ. ๒๕๖๒ จำนวน ๑๓ จังหวัด ๗๕ อำเภอ ๕๔๖ ตำบล ๖,๒๘๙ หมู่บ้าน ๒ เทศบาล ๑๐๑ ชุมชน ดังนี้

จังหวัด	จำนวน					รายชื่ออำเภอ	กรณี
	อำเภอ	ตำบล	หมู่บ้าน	เทศบาล	ชุมชน		
๑) เพชรบูรณ์	๑๐	๙๗	๑,๑๒๕	-	-	หนองไผ่ ชนแดน บึงสามพัน วิเชียรบุรี หล่มเก่า ศรีเทพ เมืองฯ หล่มสัก วังโป่ง น้ำหนาว หมายเหตุ : ยุติสถานการณ์ใน อ.หนองไผ่ ชนแดน บึงสามพัน วิเชียรบุรี หล่มเก่า ศรีเทพ หล่มสัก	ฝนแล้ง
๒) นครสวรรค์	๒	๑๒	๑๐๒	-	-	ตากฟ้า ไผ่ศาลี	ฝนแล้ง
๓) กำแพงเพชร	๑	๔	๕๘	-	-	คลองลาน	ฝนทิ้งช่วง
๔) สุพรรณบุรี	๑	๒	๖	-	-	เดิมบางนางบวช	ฝนแล้ง
๕) ศรีสะเกษ	๒	๙	๑๓๒	-	-	ไพรบึง เมืองจันทร์	ฝนแล้ง
๖) นครราชสีมา	๒	๘	๙๔	-	-	ครบุรี พระทองคำ	ฝนแล้ง
๗) ชัยภูมิ	๑๖	๑๒๐	๑,๕๔๒	-	-	ซับใหญ่ เทพสถิต ักคีชุมพล เมืองฯ หนองบัวแดง เกษตรสมบูรณ์ เนินสง่า หนองบัวระเหว บ้านแท่น บ้านเขว้า จัตุรัส คอนสาร คอนสวรรค์ ภูเขียว แก้งคร้อ บำเหน็จณรงค์	ฝนแล้ง
๘) สุรินทร์	๑	๘	๑๐๔	-	๓๒	เมืองฯ	ฝนแล้ง
๙) สระแก้ว	๑	๕	๖๔	-	-	ตาพระยา	ฝนทิ้งช่วง
๑๐) พิษณุโลก	๓	๑๑	๗๘	-	-	บางระกำ บางกระทุ่ม ชาติตระการ	ฝนแล้ง
๑๑) พิจิตร	๒	๙	๑๑๑	-	-	ดงเจริญ ทัพคล้อ	ฝนแล้ง
๑๒) ขอนแก่น	๕	๒๗	๗๓๖	-	-	สีชมพู เมืองฯ หนองเรือ กระนวน ภูเรือ	ฝนแล้ง
	๒๑	๑๔๑	๑,๕๗๐	๒	๖๙	หนองนาคำ บ้านแฮด แวงน้อย อุบลรัตน์ มัญจาคีรี พล เวียงเก่า โคกโพธิ์ไชย พระยืน แวงใหญ่ เปือยน้อย ชนบท ชำสูง หนองสองห้อง เขาสวน กวาง ภูผาม่าน โนนศิลา บ้านไผ่ ชุมแพ บ้านฝาง น้ำพอง	ฝนทิ้งช่วง
๑๓) อุทัยธานี	๘	๖๓	๕๖๗	-	-	เมืองฯ ทัพทัน สว่างอารมณ์ หนองขาหย่าง หนองฉาง บ้านไร่ ลานสัก ห้วยคต	ฝนแล้ง

ปี๒๑ ส.ค.๖๒	๒	๙	๙๔			
รวมทั้งสิ้น ๑๓ จังหวัด	๗๕	๕๕๖	๖,๒๘๙	๒	๑๐๑	
ยุติสถานการณ์แล้ว	๙	๘๕	๙๔๑	-	-	ปิดเพิ่ม ๒ อำเภอ ๙ ตำบล ๙๔ หมู่บ้าน (จ.อุทัยธานี)
คงเหลือพื้นที่ฝนแล้ง/ ฝนทิ้งช่วง ๑๓ จังหวัด	๖๖	๔๖๑	๕,๓๔๘	๒	๑๐๑	(ฝนแล้ง ๑๐ จังหวัด ฝนทิ้งช่วง ๓ จังหวัด)

**คำนิยาม** (ข้อมูลกรมอุตุนิยมวิทยา)

ฝนแล้ง หมายถึง สภาวะที่มีฝนตกน้อยหรือไม่มีฝนเลยในช่วงเวลาหนึ่ง ซึ่งตามปกติควรจะต้องมีฝน

ฝนทิ้งช่วง หมายถึง ช่วงที่มีปริมาณฝนตกไม่ถึงวันละ ๑ มิลลิเมตร ติดต่อกันเกิน ๑๕ วัน

#### ๑๐.การคาดหมายลักษณะอากาศ ๗ วันข้างหน้า (ระหว่างวันที่ ๒๑ - ๒๗ สิงหาคม ๒๕๖๒)

ในช่วงวันที่ ๒๑ - ๒๔ ส.ค. ๖๒ ประเทศไทยจะมีฝนต่อเนื่องกับมีฝนตกหนักบางแห่งบริเวณภาคเหนือ ภาคตะวันออกเฉียงเหนือตอนบน ภาคตะวันออก และภาคใต้ ในช่วงวันที่ ๒๕ - ๒๗ ส.ค. ๖๒ ประเทศไทยจะมีปริมาณฝนลดลง สำหรับทะเลอันดามันบริเวณที่มีฝนฟ้าคะนองมีคลื่นสูงมากกว่า ๒ เมตร ส่วนอ่าวไทยตอนบนมีคลื่นสูง ๑-๒ เมตร บริเวณที่มีฝนฟ้าคะนองคลื่นสูงประมาณ ๒ เมตร ตลอดช่วง

#### ๑๑.โครงการพัฒนาแหล่งน้ำ (สำนักอนุรักษ์และฟื้นฟูแหล่งน้ำ กรมทรัพยากรน้ำ ข้อมูล ณ วันที่ ๓๑ กรกฎาคม ๒๕๖๒)

ลำดับ ที่	ชื่อโครงการ	พื้นที่ดำเนินการ				ความ จุ เก็บกัก (ล้าน ลบ. ม.)	ปริมาณ ปัจจุบัน (ล้าน ลบ. ม.)
		ตำบล	อำเภอ	จังหวัด	ลุ่มน้ำหลัก		
๑	โครงการอนุรักษ์ฟื้นฟูแหล่งน้ำห้วยไม้เต็ง		บ้านคา,สวน ผึ้ง	ราชบุรี	แม่กลอง	วางท่อผัน น้ำ	-
๒	โครงการอนุรักษ์ฟื้นฟูแหล่งน้ำหนองแขมหลวง	ต.แม่ปู้	แม่พริก	ลำปาง	วัง	๒.๖๙	๐.๖๙
๓	โครงการอนุรักษ์ฟื้นฟูแหล่งน้ำทุ่งกระเด็น	เยี่ยปราสาท,ท่า โพธิ์ชัย, ทุ่ง กระเด็น,ทุ่งกระ ตาด	หนองกี่	บุรีรัมย์	มูล	๘.๖๓	๑.๒๓
๔	โครงการอนุรักษ์ฟื้นฟูแหล่งน้ำบึงกิว (บึงจิว)	ธงธานี,บึงนคร	ธวัชบุรี	ร้อยเอ็ด	ชี	๔.๘๖	๒.๖๔
๕	โครงการอนุรักษ์ฟื้นฟูแหล่งน้ำหนองตมดอย	สามเงา ,ยงกระบัตร	สามเงา	ตาก	วัง	๕.๕๐	๔.๔๐
๖	โครงการอนุรักษ์ฟื้นฟูแหล่งน้ำหนองบัวพระเจ้าหลวง	เชิงดอย	ดอกสะเก็ด	เชียงใหม่	ปิง	๐.๔๕	๐.๔๕
๗	โครงการอนุรักษ์ฟื้นฟูแหล่งน้ำคลองพระปรอง		กบินทร์บุรี	ปราจีนบุรี	ปราจีนบุรี	ก่อสร้าง ฝาย	-
๘	โครงการอนุรักษ์ฟื้นฟูแหล่งน้ำหนองบัวลอย	แม่ยม	เมือง	แพร่	ยม	๒.๕๐	๒.๑๔
๙	โครงการอนุรักษ์ฟื้นฟูแหล่งน้ำคลองหลุมทองหลวง	สิงหนาท	ลาดบัวหลวง	พระนครศรีอยุธยา	เจ้าพระยา	-	-
๑๐	โครงการอนุรักษ์ฟื้นฟูแหล่งน้ำบึงสีไฟ		เมือง	พิจิตร	น่าน	๐.๖๐	๐.๕๕
๑๑	โครงการอนุรักษ์ฟื้นฟูแหล่งน้ำพื้นที่บางระกำ		บางระกำ	พิษณุโลก	ยม	๒.๐๑	๑.๗๒
๑๒	โครงการอนุรักษ์ฟื้นฟูแหล่งน้ำห้วยหลวง-หนองหายา		กุมภวาปี	อุดรธานี	ชี	๑๐๗.๘๗	๖๒.๘๗
๑๓	โครงการอนุรักษ์ฟื้นฟูแหล่งน้ำโครงการลำนน้ำอิ่ง		แม่ใจ,เมือง	พะเยา	โขง	๑.๐๓	๐.๔๔
๑๔	โครงการอนุรักษ์ฟื้นฟูแหล่งน้ำหนองลาดควาย	นาแต่	คำตากล้า	สกลนคร	โขง	๓.๔๕	๔.๕๓
๑๕	โครงการอนุรักษ์ฟื้นฟูแหล่งน้ำแฉะแม่ (พื้นที่แก้มลิงบึงเชียง ติ๊ก)	แฉะแม่, ใน เมือง	เมือง	อุบลราชธานี	มูล	๒.๐๐	๐.๕๗
๑๖	โครงการอนุรักษ์ฟื้นฟูแหล่งน้ำหนองกุดพรุน	สมอ	ปรังคบุรี	ศรีสะเกษ	มูล	๑.๑๑	๐.๔๓
๑๗	โครงการปรับปรุงและฟื้นฟูแหล่งน้ำบึงห้วยชัน **	วังชัย	น้ำพอง	ขอนแก่น	ชี	๐.๙๑	๐.๖๑
๑๘	โครงการอนุรักษ์ฟื้นฟูแหล่งน้ำบ้านคำบอน**	บัวเงิน	น้ำพอง	ขอนแก่น	ชี	๐.๓๐	๐.๐๙
๑๙	โครงการอนุรักษ์ฟื้นฟูแหล่งน้ำแก้มลิงบึงปากลุงเทียว**	น้ำพอง	น้ำพอง	ขอนแก่น	ชี	๒.๒๙	๒.๗๙
๒๐	โครงการอนุรักษ์ฟื้นฟูหนองอ้อ**	สะอาด	น้ำพอง	ขอนแก่น	ชี	๐.๔๖	๐.๓๘
	รวม					๑๔๑.๕๙	๘๓.๘๙

**๑๒.การช่วยเหลือเพื่อบรรเทาสถานการณ์ภัยแล้ง (สำนักบริหารจัดการน้ำ กรมทรัพยากรน้ำ)**

สรุปการสูบน้ำ และบริการน้ำดื่ม เพื่อช่วยเหลือสถานการณ์ภัยแล้งตั้งแต่ ๒๙ ตุลาคม ๒๕๖๑ - ๑๙ สิงหาคม พ.ศ. ๒๕๖๒

หน่วยงาน	จังหวัด	ปริมาณสูบน้ำ (ลบ.ม.)	ปริมาณแจกจ่ายน้ำ (ลิตร)	ประโยชน์ที่ได้รับ		
				อุปโภค-บริโภค		
				ครัวเรือน	ประชากร	พื้นที่
ภาค ๑	ลำปาง	-	๒,๐๒๗,๓๘๑	๑๗๙,๓๗๐	๔๘๓,๑๒๐	๑,๕๒๕
	กำแพงเพชร	-	๑๕๒,๗๓๖	๔๔,๑๒๕	๑๗๙,๓๑๐	-
	เชียงราย	๑๑๙,๔๕๐	๑๒๖,๔๒๙	๓๒,๘๐๕	๑๑๔,๙๙๓	๕๐๐
	แม่ฮ่องสอน	-	๘๘,๓๔๗	๙,๒๔๘	๖๐,๙๘๖	-
	เชียงใหม่	-	๑๐๖,๒๗๕	๒๑,๒๐๑	๘๗,๖๗๕	-
	ลำพูน	๒๓๐,๔๐๐	๒๗๐,๐๐๐	๓,๒๘๑	๙,๐๘๘	๑,๕๕๐
	ตาก	-	๕๘๖,๐๐๐	๒,๔๖๒	๘,๙๒๔	-
ภาค ๒	นครสวรรค์	๙,๔๗๗,๒๗๐	๕๓๔,๐๐๐	๒๒,๓๔๙	๗,๕๘๒	๔,๓๐๐
	อุทัยธานี	๑,๐๐๖,๐๒๐	-	-	-	๒,๐๐๐
	สิงห์บุรี	๑,๖๓๙,๔๔๐	-	๑๕๐	๔๕๐	-
	ลพบุรี	๔๔๐,๖๔๐	-	๘๕๓	๒,๑๖๙	-
	สระบุรี	๒๒๖,๘๐๐	๓๕๔,๐๐๐	๑,๙๓๖	๓๕,๔๒๗	-
ภาค ๓	อุดรธานี	๒,๒๙๐,๒๐๙	๒๗๑,๐๐๐	๑,๗๘๐	๕,๕๓๖	๒,๒๐๐
	สกลนคร	๑,๒๔๘,๕๘๖	๑๓,๐๐๐	๑,๐๖๖	๕,๕๑๔	๓,๖๐๐
	นครพนม	๓๑๐,๘๓๑	-	๘๙๘	๕,๔๐๐	๒๕๙
	หนองบัวลำภู	-	๔๐,๐๐๐	๖๙๘	๒,๘๖๔	-
	หนองคาย	-	๒๙,๐๐๐	๙๙๐	๓,๔๗๗	-
	เลย	-	๒๒,๐๐๐	๔๐๒	๑,๐๕๒	-
	ศรีสะเกษ	-	๒๔,๐๐๐	๘๕๑	๑,๐๙๙	-
ภาค ๔	ขอนแก่น	๒,๑๓๕,๖๔๐	๒๔๖,๐๐๐	๖,๕๑๒	๒๖,๓๘๕	-
	มหาสารคาม	๒๐๘,๕๖๐	๕๘๒,๐๐๐	๓,๔๖๑	๑๒,๙๘๑	-
	ร้อยเอ็ด	๑๔๖,๘๐๐	๑๘๖,๐๐๐	๑,๖๘๔	๗,๑๒๔	-
	ชัยภูมิ	-	๓๐,๐๐๐	๓๐๕	๑,๒๑๐	-
	ศรีสะเกษ	-	๓๖,๐๐๐	๓๗๔	๑,๕๑๐	-
ภาค ๕	บุรีรัมย์	๗๐๙,๘๐๐	๑๒๐,๐๐๐	๔,๑๔๔	๑๔,๕๙๕	-
	นครราชสีมา	๔,๔๔๓,๔๕๗	๒๘๘,๐๐๐	๑๒,๒๒๗	๔๒,๕๖๐	-
	สุรินทร์	๑๐๒,๐๐๐	๖๐๐,๐๐๐	๓,๔๓๑	๑๑,๒๒๘	-
	ศรีสะเกษ	-	๘๔,๐๐๐	๑,๒๐๘	๕,๔๔๙	-
ภาค ๖	ปราจีนบุรี	๓,๐๗๗,๖๐๐	-	๓,๔๖๖	๑๐,๙๘๖	๗,๕๗๕
	ตราด	๖๓๒,๐๐๐	-	๒๑๐	๘๔๐	๑๒,๐๐๐
	ระยอง	๓๒,๔๐๐	-	๖๕๐	๑,๗๒๐	๖๐๐
	จันทบุรี	๑๘,๔๐๐	๙๑๒,๐๐๐	๒๓๐	๗๐๐	๑,๗๕๔
	สระแก้ว	๑๕๐,๔๐๐	-	๑๒,๔๐๐	๔๙,๗๕๐	-
	ศรีสะเกษ	-	๓๐,๐๐๐	๗๕	๓๓๗	-
ภาค ๗	สุพรรณบุรี	๗๒๐,๙๐๐	-	๔๔๐	๒,๓๐๐	๕,๔๐๐
	ราชบุรี	๖๔๔,๑๐๐	๔๙๒,๐๐๐	๓,๙๖๖	๑๐,๓๑๗	๘๐๐
ภาค ๘	นครศรีธรรมราช	๗,๔๙๐,๘๘๐	-	๑,๙๙๘	๕,๙๔๕	๑๕,๒๕๐
	สงขลา	๑,๒๗๓,๓๒๐	๖๐,๐๐๐	๙๓๑	๒,๙๐๗	๔,๗๐๐

ภาค ๙	อุตรดิตถ์	๑,๒๑๔,๑๐๐	๑,๒๘๗,๖๐๐	๓,๐๑๔	๑๑,๙๒๒	๑,๐๐๐
	สุโขทัย	๑,๓๑๓,๕๒๐	๑๑๔,๐๐๐	๑,๖๘๘	๕,๗๓๘	๕,๑๐๐
	แพร่	๑,๘๙๑,๒๐๐	-	๑๗๐	๓๖๐	๒,๑๕๐
	พิษณุโลก	-	๒๕๘,๐๐๐	๑,๘๔๗	๕,๑๘๘	-
ภาค ๑๐	กระบี่	๔๙,๖๐๐	๑๘,๐๐๐	๔๑๙	๑,๗๒๐	๒,๕๕๐
	ชุมพร	๑๘๔,๐๐๐	-	๔๓๕	๑,๘๐๐	๓,๔๐๐
	สุราษฎร์ธานี	๘๐,๐๐๐	๖๖,๐๐๐	๒๔๐	๘๗๐	๘,๔๒๒
	ภูเก็ต	-	๖๖,๐๐๐	๘๐	๓๖๐	-
ภาค ๑๑	อุบลราชธานี	๑๓๓,๐๒๕	๗๒,๐๐๐	๑,๓๖๙	๕,๕๑๙	๑๐๐
	ยโสธร	๘๘,๒๐๐	-	๓๒๐	๑,๔๒๘	๑๐๐
	อำนาจเจริญ	๘๖,๖๒๕	๑๐๔,๐๐๐	๑,๐๘๑	๔,๑๑๘	๒๐๐
	ศรีสะเกษ	-	๑๑๗,๐๐๐	๕๖๕	๒,๗๑๓	-
	<b>๔๕ จังหวัด</b>	<b>๔๔,๒๓๖,๖๗๓</b>	<b>๑๐,๔๑๒,๗๖๘</b>	<b>๓๙๓,๔๐๕</b>	<b>๑,๒๖๕,๒๐๖</b>	<b>๘๗,๐๓๕</b>

\*\*\*มีการปรับปรุงข้อมูลรายสัปดาห์

ความช่วยเหลือด้านการป้องกันวิกฤติน้ำ ของกรมทรัพยากรน้ำ  
วันที่ ๒๐ สิงหาคม ๒๕๖๒

- ๑) สำนักงานทรัพยากรน้ำภาค ๔
- ๒) พื้นที่ดำเนินการ นำรถบรรทุกน้ำขนาด ๖,๐๐๐ ลิตร จำนวน ๑ คัน แจกจ่ายน้ำสะอาด ให้ประชาชนที่ขาดแคลนน้ำจาก  
ภาวะฝนทิ้งช่วง ตามประกาศจังหวัดชัยภูมิ ณ จุดจ่ายน้ำบ้านใหม่พัฒนา หมู่ ๑๑ ตำบลชีลอง อำเภอเมือง จังหวัดชัยภูมิ
- ๓) ผลประโยชน์ที่คาดว่าจะได้รับ - ไร่ ๓๖,๐๐๐ ลิตร  
๓๐๕ ครัวเรือน ๑,๒๑๐ คน





## ความช่วยเหลือด้านการป้องกันวิกฤติน้ำ ของกรมทรัพยากรน้ำ

วันที่ ๒๐ สิงหาคม ๒๕๖๒

๑) สำนักงานทรัพยากรน้ำภาค ๔

๒) พื้นที่ดำเนินการ ได้ติดตั้งเครื่องสูบน้ำขนาด ๘ นิ้ว สูบน้ำจากลำน้ำพองไปยังแหล่งน้ำหนองหวาย สำหรับเป็นน้ำดิบในการผลิตน้ำประปาให้กับราษฎร หมู่บ้านนาเพียง หมู่ ๔ เป็นการบรรเทาความเดือดร้อนให้ราษฎรมีน้ำสำหรับอุปโภคบริโภคตลอดภาวะฝนทิ้งช่วง ตามนโยบายรัฐบาลและกระทรวงทรัพยากรธรรมชาติและสิ่งแวดล้อม

๓) ผลประโยชน์ที่คาดว่าจะได้รับ - ไร่ ๓๖,๐๐๐ ลิตร  
๑๓๐ ครัวเรือน ๕๐๑ คน



ข้อมูลจากเว็บไซต์กรมทรัพยากรน้ำ : <http://dwr.go.th>

จึงเรียนมาเพื่อโปรดทราบ

นายสุวัฒน์ เปี่ยมปัจจัย  
อธิบดีกรมทรัพยากรน้ำ