



รายงานสถานการณ์น้ำ ศูนย์ป้องกันวิกฤติน้ำ กรมทรัพยากรน้ำ วันศุกร์ ที่ ๒๓ สิงหาคม ๒๕๖๒

สภาวะอากาศ ประเทศไทยมีฝนตกต่อเนื่อง และมีฝนตกหนักบางพื้นที่บริเวณภาคเหนือ ภาคตะวันออกเฉียงเหนือ ภาคตะวันออก และภาคใต้ฝั่งตะวันตก ขอให้ประชาชนบริเวณพื้นที่เสี่ยงภัย ที่ราบเชิงเขาในภาคเหนือ และภาคตะวันออกเฉียงเหนือ ระวังอันตรายจากฝนตกหนักและฝนที่ตกสะสม ซึ่งอาจจะทำให้เกิดน้ำท่วมฉับพลันและน้ำป่าไหลหลากได้ สำหรับทะเลอันดามันมีคลื่นสูง ๑-๒ เมตร บริเวณที่มีฝนฟ้าคะนองคลื่นสูงมากกว่า ๒ เมตร ขอให้ชาวเรือเดินเรือด้วยความระมัดระวังในบริเวณที่มีฝนฟ้าคะนองไว้ด้วย

อนึ่ง พายุ “ไป๋ลู” บริเวณมหาสมุทรแปซิฟิก มีแนวโน้มเคลื่อนผ่านเกาะใต้หวัน สู่อ่าวตงไถ่ฝั่งตะวันออก ขอให้ผู้ที่เดินทางไปบริเวณดังกล่าวตรวจสอบสภาพอากาศก่อนออกเดินทางในช่วงวันที่ ๒๓-๒๕ สิงหาคม



สถานการณ์น้ำ

กรมอุตุนิยมวิทยา เผยเตือนคนที่ราบเชิงเขา ภาคเหนือ ภาคอีสาน ระวังน้ำป่าไหลหลาก

เพชรบูรณ์ ชวนนาสุุดข้า! นา ๒,๕๐๐ ไร่ ส่อล่มเหตุขาดน้ำ

ศรีสะเกษ แล้งชวนนาแห่เรียนทำขนมขายเป็นรายได้

นครราชสีมา รพ.ห้วยแถลงลดใช้น้ำ ๕๐ % หลังวิกฤติแล้ง

ปก. เร่งช่วยผู้ประสบน้ำหลากพื้นที่ หนองคาย-น่าน (หมายเหตุ ข้อมูลข่าวจาก เดลินิวส์/ไอ เอ็น เอ็น)

สถานการณ์น้ำต่างประเทศ

สถานการณ์น้ำ

ระดับน้ำในแม่น้ำโขง : MRC: Mekong River Commission ณ วันที่ ๒๒ สิงหาคม ๒๕๖๒

สถานี	ระดับตลิ่ง	ระดับน้ำ ๒๐ ส.ค. ๖๒	ระดับน้ำ ๒๑ ส.ค. ๖๒	+สูงกว่าตลิ่ง -ต่ำกว่าตลิ่ง	แนวโน้ม
อ.เชียงแสน จ.เชียงราย	๑๒.๘๐	๒.๗๐	๒.๘๖	-๙.๙๔	เพิ่มขึ้น
อ.เชียงคาน จ.เลย	๑๖.๐๐	๘.๑๔	๗.๕๔	-๘.๔๖	ลดลง
อ.เมือง จ.หนองคาย	๑๒.๒๐	๕.๕๒	๕.๕๔	-๖.๖๖	เพิ่มขึ้น
อ.เมือง จ.นครพนม	๑๒.๐๐	๗.๒๗	๗.๑๘	-๔.๘๒	ลดลง
อ.เมือง จ.มุกดาหาร	๑๒.๕๐	๗.๕๙	๗.๔๕	-๕.๐๕	ลดลง
อ.โขงเจียม จ.อุบลราชธานี	๑๔.๕๐	๘.๒๘	๘.๖๑	-๕.๘๙	เพิ่มขึ้น

หมายเหตุ : ระดับ (รสม.) ข้อมูลจาก <http://www.dwr.go.th>

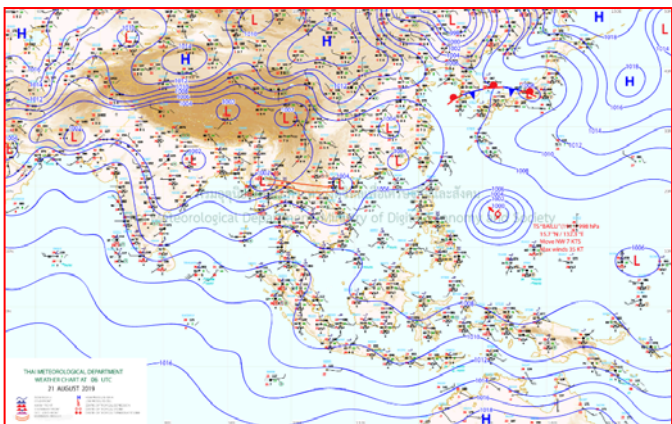
ระดับน้ำ-ลุ่มน้ำเลสาบสงขลา ลุ่มน้ำทะเลสาบสงขลา ปัจจุบันสถานการณ์น้ำในลำน้ำโดยทั่วไปอยู่ในภาวะปกติ(ระดับน้ำต่ำกว่าระดับตลิ่งต่ำสุด) สถานการณ์น้ำในลำน้ำส่วนใหญ่มีแนวโน้มลดลง/ทรงตัว (ข้อมูลวันที่ ๒๒ ส.ค. ๒๕๖๒ ที่มากรมชลประทาน) สถานีคลองลำ อ.ศรีนครินทร์ จ.พัทลุง สถานีคลองนุ้ย อ.เมือง จ.พัทลุง สถานีคลองหวะ อ.หาดใหญ่ จ.สงขลา สถานีคลองอู่ตะเภา อ.สะเดา จ.สงขลา สถานีคลองอู่ตะเภา อ.คลองหอยโข่ง จ.สงขลา สถานีคลองอู่ตะเภา อ.หาดใหญ่ จ.สงขลา วัดปริมาณน้ำได้ ๒๐.๗๑ ๖.๔๙ ๔.๑๓ ๙.๗๙ ๒.๖๓ ๐.๐๑ เมตร

ปริมาณน้ำฝนสูงสุด (มม.)

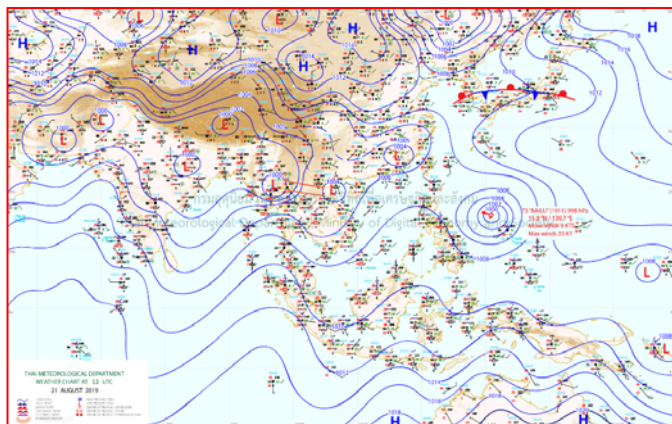
จังหวัด	๑๗ ส.ค. ๖๒	๑๘ ส.ค. ๖๒	๑๙ ส.ค. ๖๒	๒๐ ส.ค. ๖๒	๒๑ ส.ค. ๖๒
จ.เพชรบูรณ์	๑๐.๘	๑๐.๐	๖.๓๐	๔๘.๕	-
จ.นครสวรรค์	๑๘.๖	๒๑.๗	๔๕.๙๐	๕๐.๒	๑๒.๐
จ.สุพรรณบุรี	๑๐.๙	-	-	๑๓.๑	๒๐.๕
จ.ศรีสะเกษ	-	๑.๖	๑๓.๐	๒๖.๐	๓.๔
จ.นครราชสีมา	๒๖.๖	๒.๔	๑๔.๘๐	๓๕.๐	๙.๒
จ.ชัยภูมิ	๑๕.๖๐	-	๑๗.๐	๕๑.๐	๖.๑
จ.กำแพงเพชร	๕.๑	๑๐.๘	๓.๕๐	๘.๕	-
จ.สุรินทร์	๑.๒	๔.๓	๐.๒๐	๑๖.๙	-
จ.สระแก้ว	๑๒.๐	๓.๒	๐.๕๐	๕๑.๒	๒๐.๕
จ.พิษณุโลก	๒๑.๘	๒๖.๕	๓๙.๖๐	๗.๕	๓๓.๐
จ.พิจิตร	๓๐.๖	๓.๐	๑๕.๐	๐.๑	๑.๘
จ.ขอนแก่น	๖.๗๐	๑๓.๓	-	๓๑.๓	๑๓.๒
จ.นครนายก	๒๐.๐	๐.๒	๑๖.๘	๖๗.๖	๑.๘
จ.ฉะเชิงเทรา	๓.๔	-	๑๕.๖	๑๖.๐	๗.๗
จ.ปราจีนบุรี	๓๘.๓	๐.๙	๒๒.๗	๙๑.๑	๑๗.๑
จ.ชลบุรี	-	-	๙.๓	๗.๒	๒.๐
จ.ระยอง	--	๔.๖	๒๔.๒	๖.๘	๗.๔
จ.จันทบุรี	๒๓.๒	๒.๒	๓๗.๕	๒๖.๕	๙.๑
จ.ตราด	๗๓.๕	๑๔.๔	๑๕.๐	๕๕.๓	๒๐.๕
จ.เพชรบุรี	-	๑.๑	-	๓๒.๒	๐.๗
จ.ประจวบคีรีขันธ์	-	-	๐.๓	๑๑.๙	๕.๕
จ.ชุมพร	๓๐.๐	๑.๕	-	-	๒๔.๔
จ.สุราษฎร์ธานี	๓.๖	๘.๐	-	๑.๒	๔.๖
จ.นครศรีธรรมราช	๖.๕	-	-	๒.๕	๓๕.๒
จ.พัทลุง	-	-	-	๐.๔	๓๒.๕
จ.สงขลา	๐.๓	๔๒.๐	-	๗๓.๘	๙.๑
จ.ปัตตานี	๓๙.๔	-	-	-	๕.๘
จ.ยะลา	๑๐.๖	-	-	๑๐.๕	๐.๒
จ.นราธิวาส	๖๖.๔	๑๙.๔	๓๕.๔	๖๘.๔	๓๐.๗
จ.ระนอง	๗๕.๕	-	๔.๘	๑๓.๓	๔๗.๖
จ.พังงา	๓๗.๔	-	-	๓.๒	๕๕.๐
จ.ภูเก็ต	๑.๗	-	-	๑.๓	๒๖.๔
จ.กระบี่	๒๑.๖	-	-	-	๓.๙
จ.ตรัง	๙.๕	-	-	๑๘.๕	๑๑.๘
จ.สตูล	-	-	๑.๖	-	๔๗.๘



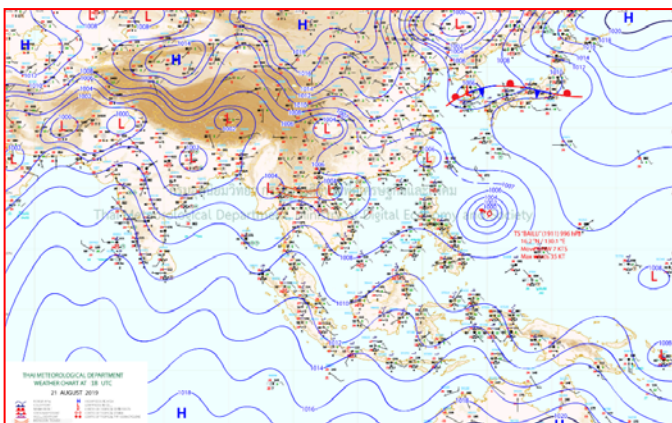
แผนที่อากาศ



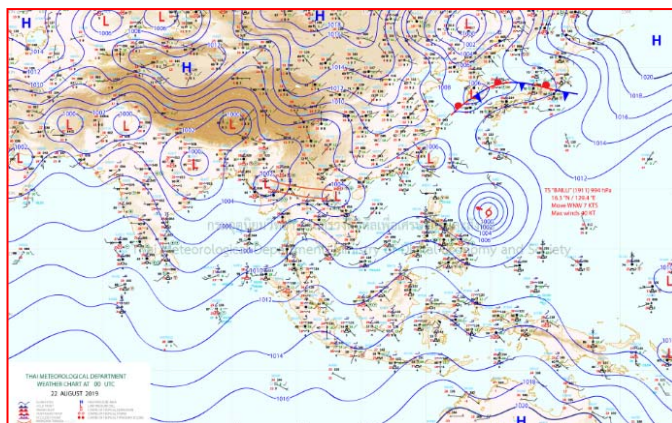
๒๑ ส.ค. ๖๒ เวลา ๐๓:๐๐ น. ๑



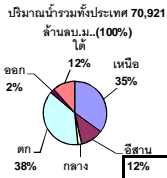
๒๑ ส.ค. ๖๒ เวลา ๐๙:๐๐ น. ๒



๒๑ ส.ค. ๖๒ เวลา ๑๕:๐๐ น. ๓



๒๑ ส.ค. ๖๒ เวลา ๒๑:๐๐ น. ๔



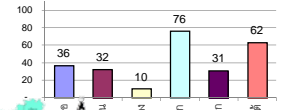
รายงานสรุปสภาพน้ำในอ่างเก็บน้ำขนาดใหญ่และขนาดกลาง

รายงานสถานการณ์ ณ วันที่ 22 สิงหาคม 2562

% ปริมาณน้ำรวมแต่ละภาคปัจจุบัน

ปริมาณน้ำในอ่างที่ใช้การได้ในสัปดาห์นี้ + มากกว่า / - น้อยกว่า สัปดาห์ก่อน 968.14 ล้าน ลบ.ม.

สรุปสถานการณ์ปริมาณน้ำในอ่างเก็บน้ำที่ใช้ในกิจกรรมทั่วประเทศ น้อยกว่าปริมาณน้ำที่ไหลเข้าอ่าง เมื่อเทียบกับสัปดาห์ที่ผ่านมา สถานการณ์อยู่ระหว่างเก็บกักน้ำ



สรุปสถานการณ์ปริมาณน้ำในอ่างน้ำ

คงที่ 3 อ่าง
ลดลง 10 อ่าง
เพิ่มขึ้น 25 อ่าง

เปรียบเทียบปริมาณน้ำรวม
ทั่วประเทศ มีอ่างเก็บน้ำ
ใน ปี 62 และ ปี 61

วันที่ 22 สิงหาคม 2562 แห่งกัน
37,705 ล้าน ลบ.ม. หรือ เท่ากัน

53%

วันที่ 22 สิงหาคม 2561 แห่งกัน

51,977 ล้าน ลบ.ม. หรือ เท่ากัน

73%

ภาค อ่างเก็บน้ำ เชื่อม	ความจ ที่ รอก. (ล้าน ม.³)	ปริมาณน้ำ ที่ใช้งานได้ (ล้าน ม.³)	ใช้การ ได้จริง (ล้าน ม.³)	ปริมาณน้ำรวม		ปัจจุบัน วันที่ 22 สิงหาคม 2562				สัปดาห์ก่อน วันที่ 16 สิงหาคม 2562				ปริมาณน้ำ + เพิ่มขึ้น (ล้าน ม.³)	สถานการณ์ ในอ่าง		
				วันที่ 22 สิงหาคม 2561	%	ปริมาณน้ำรวม		ปริมาณน้ำใช้การได้จริง		ปริมาณน้ำรวม		ปริมาณน้ำใช้การได้จริง					
						(ล้าน ม.³)	%	ปริมาณน้ำรวม (ล้าน ม.³)	%	ปริมาณน้ำรวม (ล้าน ม.³)	%	ปริมาณน้ำใช้การได้จริง (ล้าน ม.³)	%				
ภาคเหนือ (7)																	
1	ภูมิพล (2)	ดาก	13,462	3,800	9,662	7,978	59%	4,569	34%	769	6%	4477	33%	677	5%	92.00	เพิ่มขึ้น
2	สิริกิติ์ (2)	อุดรดิต	9,510	2,850	6,660	6,903	73%	3,998	42%	1,148	12%	3636	38%	786	8%	362.00	เพิ่มขึ้น
3	แม่งัด	เชียงใหม่	265	12	253	137	52%	102	38%	90	34%	93	35%	81	31%	9.00	เพิ่มขึ้น
4	แมกวง	เชียงใหม่	263	14	249	93	35%	62	24%	48	18%	54	21%	40	15%	8.00	เพิ่มขึ้น
5	กัวลม	ลำปาง	106	3	103	41	39%	63	59%	60	57%	56	53%	53	50%	7.00	เพิ่มขึ้น
6	กัวคอง	ลำปาง	170	6	164	129	76%	60	35%	54	32%	51	30%	45	26%	9.00	เพิ่มขึ้น
7	แควน้อย	พิษณุโลก	939	43	896	376	40%	169	18%	126	13%	138	15%	95	10%	31.00	เพิ่มขึ้น
	แม่มอก		110	16	94	35	32%	31	28%	15	14%	32	29%	16	15%	-1.00	ลดลง
รวมภาคเหนือ 34.85%			24,825	6,744	18,081	15,692	63%	9,056	36%	2,295	9%	8537	34%	1,777	7%	518.00	เพิ่มขึ้น
ภาคตะวันออกเฉียงเหนือ (12)																	
8	ห้วยหลวง	อุดรธานี	136	7	129	58	43%	32	24%	25	18%	30	22%	23	17%	2.00	เพิ่มขึ้น
9	น้ำจืด	สกลนคร	520	45	475	534	103%	214	41%	169	33%	208	40%	163	31%	6.00	เพิ่มขึ้น
10	น้ำพอง (2)	สกลนคร	165	8	157	110	67%	39	24%	31	19%	36	22%	28	17%	3.00	เพิ่มขึ้น
11	จุฬารัตน์ (2)	ชัยภูมิ	164	37	127	97	59%	41	25%	4	2%	41	25%	4	2%	-	คงที่
12	ลุมพินี (2)	ขอนแก่น	2,431	581	1,850	685	28%	533	22%	-	0%	537	22%	-	0%	-	คงที่
13	ลำปาว	กาฬสินธุ์	1,980	100	1,880	1,131	57%	414	21%	314	16%	403	20%	303	15%	11.00	เพิ่มขึ้น
14	ลำตะคอง	นครราชสีมา	314	22	292	216	69%	140	45%	118	38%	132	42%	110	35%	8.00	เพิ่มขึ้น
15	ลำพระเพลิง	นครราชสีมา	155	1	154	75	48%	19	12%	18	12%	20	13%	19	12%	-1.00	ลดลง
16	มูลน	นครราชสีมา	141	7	134	74	52%	29	21%	22	16%	31	22%	24	17%	-2.00	ลดลง
17	ลำตะข	นครราชสีมา	275	7	268	129	47%	55	20%	48	17%	58	21%	51	19%	-3.00	ลดลง
18	ลำบางรอง	บุรีรัมย์	121	3	118	42	35%	15	12%	12	10%	17	14%	14	12%	-2.00	ลดลง
19	สิรินธร (2)	อุบลราชธานี	1,966	831	1,135	1,117	57%	1,156	59%	325	17%	1,129	57%	298	15%	27.00	เพิ่มขึ้น
รวมภาค ดอน. 11.80%			8,369	1,649	6,720	4,268	51%	2,686	32%	1,086	13%	2,642	32%	1,037	12%	49.00	เพิ่มขึ้น
ภาคกลาง (3)																	
20	ป่าสักชลสิทธิ์	ลพบุรี	960	3	957	161	17%	31	3%	28	3%	31	3%	28	3%	-	คงที่
21	ห้วยเสลา	อุทัยธานี	160	17	143	40	25%	36	23%	19	12%	37	23%	20	13%	-1.00	ลดลง
22	กระเสียว	สุพรรณบุรี	240	40	200	152	63%	66	28%	26	11%	67	28%	27	11%	-1.00	ลดลง
รวมภาคกลาง 1.92%			1,360	60	1,300	352	26%	134	10%	73	5%	135	10%	75	6%	-2.00	ลดลง
ภาคตะวันออก (2)																	
23	ศรีนครินทร์ (2)	กาญจนบุรี	17,745	10,265	7,480	15,787	89%	14,047	79%	3,782	21%	13,938	79%	3,673	21%	109.00	เพิ่มขึ้น
24	วังจันทน์ (2)	กาญจนบุรี	8,860	3,012	5,848	8,025	91%	6,144	69%	3,132	35%	5,926	67%	2,914	33%	218.00	เพิ่มขึ้น
รวมภาคตะวันออก 37.51%			26,605	13,277	13,328	23,811	89%	20,190	76%	6,914	26%	19,864	75%	6,587	25%	327.00	เพิ่มขึ้น
ภาคตะวันออก (6+4)																	
25	ขุนด่าน	นครนายก	224	5.00	219	194	87%	70	31%	65	29%	54	24%	49	22%	16.00	เพิ่มขึ้น
26	คลองสิียด	ฉะเชิงเทรา	420	30.00	390	231	55%	50	12%	20	5%	49	12%	19	5%	1.00	เพิ่มขึ้น
27	บางพระ (3)	ชลบุรี	117	12.00	105	61	52%	41	35%	29	25%	42	36%	30	26%	-1.00	ลดลง
28	หนองปลาไหล (3)	ระยอง	164	13.75	150	108	66%	90	55%	76	47%	91	56%	77	47%	-1.00	ลดลง
29	ประแสร์ (3)	ระยอง	295	20.00	275	178	60%	128	43%	108	37%	125	42%	105	36%	3.00	เพิ่มขึ้น
30	มาบประชัน (3)	ระยอง	17	0.72	16	11	66%	7	45%	7	40%	8	46%	6.96	42%	-0.27	ลดลง
31	หนองค้อ (3)	ระยอง	21	1.00	20	10	49%	6	28%	5	23%	6	28%	4.95	23%	0.02	เพิ่มขึ้น
32	ดงกรวย (3)	ระยอง	79	3.00	76	47	59%	24	30%	21	26%	24	30%	20.93	26%	-0.38	ลดลง
33	คลองใหญ่ (3)	ระยอง	45	3.00	42	24	54%	18	40%	15	33%	17	38%	14.31	31%	0.77	เพิ่มขึ้น
34	นคมหินทรจันทรา	ปราจีนบุรี	295	19.00	276	204	69%	84	28%	65	22%	77	26%	58.00	20%	7.00	เพิ่มขึ้น
รวมภาคตะวันออก 2.37%			1,678	107	1,570	1,068	64%	518	31%	411	24%	493	29%	385	23%	25.14	เพิ่มขึ้น
ภาคใต้ (4)																	
35	แก่งกระจาน	เพชรบุรี	710	65	645	775	109%	498	70%	433	61%	495	70%	430	61%	3.00	เพิ่มขึ้น
36	ปราณบุรี	ประจวบคีรีขันธ์	391	18	373	335	86%	251	64%	233	60%	250	64%	232	59%	1.00	เพิ่มขึ้น
37	รัชชประภา (2)	สุราษฎร์ธานี	5,639	1,352	4,287	4,915	87%	3,587	64%	2,235	40%	3,541	63%	2,189	39%	46.00	เพิ่มขึ้น
38	บางยาง (2)	ยะลา	1,454	276	1,178	760	52%	784	54%	508	35%	783	54%	507	35%	1.00	เพิ่มขึ้น
รวมภาคใต้ 11.55%			8,194	1,711	6,483	6,786	83%	5,120	62%	3,409	42%	5,069	62%	3,358	41%	51.00	เพิ่มขึ้น
รวมทั้งประเทศ 100%(38)			71,031	23,548	47,482	51,977	73%	37,705	53%	14,188	20%	36,740	52%	13,219	19%	968.14	เพิ่มขึ้น

ที่มาข้อมูล : ตารางสรุปสภาพน้ำในอ่างเก็บน้ำขนาดใหญ่ทั่วประเทศ และตารางสรุปสภาพน้ำในอ่างเก็บน้ำภาคตะวันออก กรมชลประทาน

หมายเหตุ :

- อ่างเก็บน้ำขนาดใหญ่ หมายถึง อ่างเก็บน้ำที่มีความจุตั้งแต่ 100 ล้าน ลบ.ม. ขึ้นไป
- เป็นอ่างเก็บน้ำอยู่ในความรับผิดชอบของการไฟฟ้าฝ่ายผลิตแห่งประเทศไทย(10) นอกนั้นอยู่ในความรับผิดชอบของกรมชลประทาน (28)
- เป็นอ่างเก็บน้ำขนาดกลางที่มีความสำคัญต่อการอุตสาหกรรมและการประปา ของลุ่มน้ำชายฝั่งทะเลตะวันออก
- ที่มา : กรมชลประทาน และการไฟฟ้าฝ่ายผลิตแห่งประเทศไทย
- จังหวัดที่มีอ่างเก็บน้ำขนาดใหญ่มีจำนวน 26 จังหวัด ไม่มี 50 จังหวัด

รศ. หมายถึง ระดับเก็บกักของอ่าง



ศูนย์เขล



ศูนย์ป้องกันกักตุนน้ำ กรมทรัพยากรน้ำ

ลำดับของเขื่อนตามความจ

- ศรีนครินทร์ 2.ภูมิพล 3.สิริกิติ์ 4.วังจันทน์ 5.รัชชประภา
- ลุมพินี 7.สิรินธร 8.บางยาง 9.ลำปาว 10.ป่าสัก

ลำดับของเขื่อนตามปริมาณน้ำใช้การได้

- ภูมิพล 2.ศรีนครินทร์ 3.สิริกิติ์ 4.วังจันทน์ 5.รัชชประภา
- ลำปาว 7.ลุมพินี 8.บางยาง 9.สิรินธร 10.ป่าสัก

เดือนคนที่ราบเชิงเขา ภาคเหนือ ภาคอีสาน ระวังน้ำป่าไหลหลาก

ประเทศไทยมีฝนตกต่อเนื่อง และมีฝนตกหนักบางพื้นที่บริเวณภาคเหนือ ภาคตะวันออกเฉียงเหนือตอนบน ภาคกลาง ภาคตะวันออก และภาคใต้ฝั่งตะวันตก สำหรับทะเลอันดามันมีคลื่นสูง ๑-๒ เมตร บริเวณที่มีฝนฟ้าคะนองคลื่นสูงมากกว่า ๒ เมตร ขอให้ชาวเรือเดินเรือด้วยความระมัดระวังในบริเวณที่มีฝนฟ้าคะนองไว้ด้วย

อนึ่ง ในช่วงวันที่ ๒๓ ส.ค. ขอให้ประชาชนบริเวณพื้นที่เสี่ยงภัย ที่ราบเชิงเขาในภาคเหนือ และภาคตะวันออกเฉียงเหนือ ระวังอันตรายจากฝนตกหนักและฝนที่ตกสะสม ซึ่งอาจจะทำให้เกิดน้ำท่วมฉับพลันและน้ำป่าไหลหลากได้

พยากรณ์อากาศสำหรับประเทศไทยตั้งแต่เวลา ๐๖.๐๐ น. วันนี้ ถึง ๐๖.๐๐ น. วันพรุ่งนี้.

ภาคเหนือ มีเมฆมาก กับมีฝนฟ้าคะนอง ร้อยละ ๗๐ ของพื้นที่ และมีฝนตกหนักบางแห่ง บริเวณจังหวัดแม่ฮ่องสอน เชียงใหม่ เชียงราย ลำพูน ลำปาง พะเยา น่าน แพร่ อุตรดิตถ์ พิจิตร โลก เพชรบูรณ์ และตาก อุณหภูมิต่ำสุด ๒๓-๒๕ องศาเซลเซียส อุณหภูมิสูงสุด ๓๐-๓๓ องศาเซลเซียส ลมตะวันตกเฉียงใต้ ความเร็ว ๑๐-๒๐ กม./ชม.

ภาคตะวันออกเฉียงเหนือ มีเมฆเป็นส่วนมาก กับมีฝนฟ้าคะนอง ร้อยละ ๖๐ ของพื้นที่ และมีฝนตกหนักบางแห่ง บริเวณจังหวัดเลย อุตรดิตถ์ หนองคาย บึงกาฬ สกลนคร นครพนม มุกดาหาร และอุบลราชธานี อุณหภูมิต่ำสุด ๒๓-๒๕ องศาเซลเซียส อุณหภูมิสูงสุด ๓๑-๓๕ องศาเซลเซียส ลมตะวันตกเฉียงใต้ ความเร็ว ๑๐-๒๐ กม./ชม.

ภาคกลาง มีเมฆเป็นส่วนมาก กับมีฝนฟ้าคะนอง ร้อยละ ๖๐ ของพื้นที่ และมีฝนตกหนักบางแห่ง บริเวณจังหวัดราชบุรี กาญจนบุรี สุพรรณบุรี อุทัยธานี ชัยนาท นครสวรรค์ ลพบุรี และสระบุรี อุณหภูมิต่ำสุด ๒๔-๒๖ องศาเซลเซียส อุณหภูมิสูงสุด ๓๓-๓๕ องศาเซลเซียส ลมตะวันตกเฉียงใต้ ความเร็ว ๑๐-๒๕ กม./ชม.

ภาคตะวันออก มีเมฆมาก กับมีฝนฟ้าคะนอง ร้อยละ ๖๐ ของพื้นที่ และมีฝนตกหนักบางแห่ง บริเวณจังหวัดปราจีนบุรี สระแก้ว ชลบุรี ระยอง จันทบุรี และตราด อุณหภูมิต่ำสุด ๒๔-๒๗ องศาเซลเซียส อุณหภูมิสูงสุด ๓๑-๓๔ องศาเซลเซียส ลมตะวันตกเฉียงใต้ ความเร็ว ๑๕-๓๐ กม./ชม. ทะเลมีคลื่นสูงประมาณ ๑ เมตร บริเวณที่มีฝนฟ้าคะนองคลื่นสูง ๑-๒ เมตร

ภาคใต้ (ฝั่งตะวันออก) มีเมฆเป็นส่วนมาก กับมีฝนฟ้าคะนอง ร้อยละ ๔๐ ของพื้นที่ ส่วนมากบริเวณจังหวัดเพชรบุรี ประจวบคีรีขันธ์ ชุมพร สุราษฎร์ธานี นครศรีธรรมราช พัทลุง และสงขลา อุณหภูมิต่ำสุด ๒๔-๒๖ องศาเซลเซียส อุณหภูมิสูงสุด ๓๓-๓๖ องศาเซลเซียส ลมตะวันตกเฉียงใต้ ความเร็ว ๑๕-๓๐ กม./ชม. ทะเลมีคลื่นสูงประมาณ ๑ เมตร บริเวณที่มีฝนฟ้าคะนองคลื่นสูง ๑-๒ เมตร

ภาคใต้ (ฝั่งตะวันตก) มีเมฆเป็นส่วนมาก กับมีฝนฟ้าคะนอง ร้อยละ ๖๐ ของพื้นที่ และมีฝนตกหนักบางแห่ง บริเวณจังหวัดระนอง พังงา ภูเก็ต กระบี่ ตรัง และสตูล อุณหภูมิต่ำสุด ๒๒-๒๕ องศาเซลเซียส อุณหภูมิสูงสุด ๓๐-๓๔ องศาเซลเซียส ลมตะวันตกเฉียงใต้ ความเร็ว ๑๕-๓๕ กม./ชม. ทะเลมีคลื่นสูง ๑-๒ เมตร บริเวณที่มีฝนฟ้าคะนองมีคลื่นสูงมากกว่า ๒ เมตร

กรุงเทพมหานครและปริมณฑล มีเมฆเป็นส่วนมาก กับมีฝนฟ้าคะนอง ร้อยละ ๖๐ ของพื้นที่ อุณหภูมิต่ำสุด ๒๕-๒๖ องศาเซลเซียส อุณหภูมิสูงสุด ๓๓-๓๖ องศาเซลเซียส ลมตะวันตกเฉียงใต้ ความเร็ว ๑๐-๒๕ กม./ชม.

ขานาสูดซ้ำ! นา ๒,๕๐๐ ไร่ สอล้มเหตุขาดน้ำ

แม้จะเข้าสู่ช่วงฤดูฝนแล้วก็ตาม แต่สถานการณ์ภัยแล้งยังคงขยายเป็นบริเวณกว้าง ในขณะที่แหล่งน้ำสำคัญตามหมู่บ้าน โดยเฉพาะลำคลองต่างๆ เกิดการแห้งขอด จนส่งผลกระทบต่ออย่างหนักให้แก่พืชผลทางการเกษตร ล่าสุดนาข้าวของเกษตรกรชาวนาในเขตตำบลสะเดียง อ.เมือง จ.เพชรบูรณ์ พื้นที่เพาะปลูกราว ๒๕๐๐ ไร่ กำลังประสบปัญหาขาดแคลนน้ำจนสอทำให้ข้าวล่ม และต้นข้าวอยู่ในภาวะเริ่มแห้งเหี่ยวยืนตาย กระทั่งทำให้ชาวนาต้องเกิดความทุกข์ระทมใจหนัก เพราะต้องทนเห็นต้นข้าวแห้งเหี่ยวตายไปต่อหน้าต่อตาไม่ไหว

นายสมคิด ขาวดา อายุ ๕๕ ปี ชาวบ้านหมู่ ๑๒ ต.สะเดียง กล่าวว่า ตนมีอาชีพทำนามานานได้รับผลกระทบจากภัยแล้งบ้าง มาปีนี้แม้จะเข้าสู่ฤดูฝนแล้ว แต่กลับไม่มีน้ำมาหล่อเลี้ยงข้าวที่ปลูกไว้กว่า ๕๐ ไร่ น้ำจากแม่น้ำลำคลองต่างๆ



เกิดการแห้งขอดทั้งหมด ต้องทนเห็นข้าวแห้งตายไปต่อหน้า คาดว่าอีกราว ๑ สัปดาห์ต่อจากนี้หากไม่มีฝนตกมาช่วย นาข้าวคงเสียหายทั้งหมด ด้านอบต.สะเดียง ซึ่งระดมให้ความช่วยเหลืออย่างเร่งด่วน โดยนายประทีน นาคสำราญ นายกอบต.สะเดียง อ.เมืองเพชรบูรณ์ สั่งการให้นำเครื่องสูบน้ำจำนวน ๔ เครื่อง ไปติดตั้งตามแม่น้ำป่าสัก เพื่อสูบน้ำเข้าลำคลองส่งน้ำต่อไปยังนาข้าวของเกษตรกร เป็นการบรรเทาความทุกข์ร้อนในระดับหนึ่ง

โดยนายประทีน กล่าวว่า จากการสำรวจพบว่ามีเกษตรกรในพื้นที่ตำบลสะเดียงประสบภัยแล้งจำนวนมาก โดยเฉพาะพื้นที่หมู่ที่ ๓,๙ และ๑๒ มีนาข้าวได้รับผลกระทบกว่า ๒,๕๐๐ ไร่ แม้ว่าทาง อบต.จะเร่งสูบน้ำมาเติม แต่ด้วยปริมาณน้ำจากแม่น้ำป่าสักมีน้ำน้อยเช่นกัน จึงสูบน้ำได้เท่าที่จะทำเท่านั้น แต่พยายามเร่งสูบน้ำเพื่อช่วยเหลือชาวนาต่อไปจนกว่าสถานการณ์จะดีขึ้น แต่ขณะนี้ยังได้ประสานไปยังสำนักงานเกษตรอำเภอและจังหวัดแล้ว เพื่อหามาตรการรองรับรวมทั้งการช่วยเหลือเยียวยา หากนาข้าวดังกล่าวได้รับความเสียหายทั้งหมด

ศรีสะเกษแล้งชาวนาแห่เรียนทำขนมขายเป็นรายได้

ห้องประชุมสำนักงานพัฒนาฝีมือแรงงาน จ.ศรีสะเกษ อ.เมือง จ.ศรีสะเกษ ดร.กัลยาณี ธรรมจารีย์ ประธานสภาอุตสาหกรรมท่องเที่ยว จ.ศรีสะเกษ และนายกสมาคมส่งเสริมเครือข่ายการท่องเที่ยว จ.ศรีสะเกษ เปิดเผยว่า ตนได้เดินทางไปเป็นประธานในพิธีปิดการฝึกอบรมหลักสูตรยกระดับฝีมือ สาขา การทำขนมถิ่นไทยประยุกต์ ซึ่งนายสรรัชต์ ขอบพิมาย ผู้อำนวยการสำนักงานพัฒนาฝีมือแรงงาน จ.ศรีสะเกษ ร่วมกับ คณะเจ้าหน้าที่ได้จัดการอบรมในครั้งนี้นั้น มีผู้ที่สนใจมาเข้าร่วมการอบรม จำนวน ๒๕ คน

นายสรรัชต์ กล่าวว่า การฝึกอบรมในครั้งนี้เป็น การบูรณาการฝึกโดย จ.ศรีสะเกษ สำนักงานพัฒนาฝีมือแรงงาน จ.ศรีสะเกษ สภาอุตสาหกรรมท่องเที่ยว จ.ศรีสะเกษ เพื่อให้ผู้เข้าร่วมรับการอบรมมีความรู้ในเรื่องคุณลักษณะ รสชาติเอกลักษณ์ของขนมถิ่นไทย และสามารถนำมาปรับประยุกต์ให้มีหน้าตาที่สวยงามน่าหยิบจับ ใช้เป็นอาหารว่างทานคู่กับกาแฟเพื่อสร้างเอกลักษณ์แบบไทยๆ โดยใช้เวลาในการอบรม จำนวน ๕ วัน ระยะเวลาการฝึกอบรม ๓๐ ชั่วโมง โดยผู้ที่เข้ารับการอบรมผ่านการฝึกอบรมทุกคนและสามารถทำขนมไทยโบราณได้อย่างสวยงามและอร่อยมาก ดร.กัลยาณี ธรรมจารีย์ ประธานสภาอุตสาหกรรมท่องเที่ยว จ.ศรีสะเกษ กล่าวว่า ตนรู้สึกยินดีที่สำนักพัฒนาฝีมือแรงงานได้ผลิตแรงงาน ซึ่งผู้เข้าร่วมอบรมจะได้มีความรู้เอกลักษณ์ของขนมถิ่นไทย เป็นขนมที่มีความอร่อยและได้รับความนิยมนานาน สะท้อนให้เห็นถึงเอกลักษณ์ไทยทั้งกรรมวิธีการประดิษฐ์ประดอยรูปร่างหน้าตาของขนม ที่มีความละเอียดอ่อน สวยงาม น่าทะนุถนอม ขั้นตอนการทำขนมไทยแต่ละชนิดที่คิดว่าทำยาก แต่หากได้ลองทำแล้วไม่ยากเลยและคุ้มค่ากับการทำมาก เห็นผู้เข้าอบรมมีความสนใจและเอาใจใส่ในการเรียน ทำให้การอบรมสำเร็จตามเป้าหมาย ขอขอบคุณ จ.ศรีสะเกษ โดยสำนักงานพัฒนาฝีมือแรงงาน จ.ศรีสะเกษ ร่วมกับ สภาอุตสาหกรรมท่องเที่ยว จ.ศรีสะเกษ ที่ได้ร่วมกันจัดการฝึกอบรมในครั้งนี้นี้ ขอขอบคุณวิทยากรตลอดจนเจ้าหน้าที่ทุกคนที่มีส่วนช่วยให้การฝึกอบรมครั้งนี้สำเร็จตามวัตถุประสงค์ ขอให้ผู้เข้ารับการฝึกอบรมนำความรู้ความชำนาญที่ได้รับไปใช้ประโยชน์ให้มากที่สุด

รพ.ห้วยแถลงลดใช้น้ำ ๕๐ % หลังวิกฤติแล้ง

นายวิเชียร จันทรโณทัย ผู้ว่าราชการจังหวัดนครราชสีมา พร้อมด้วยนายเดชฤทธิ์ ฤทธิชัย นายอำเภอห้วยแถลง นายพรเชษฐ์ แสงทอง ปภ.จังหวัด และนางสัมพันธ์ ดีเจริญ ผู้จัดการการประปาส่วนภูมิภาคสาขาอำเภอห้วยแถลง ลงพื้นที่ติดตามสถานการณ์ภัยแล้งในพื้นที่อำเภอห้วยแถลง โดยจุดแรกคือ โรงพยาบาลห้วยแถลง ซึ่งเป็นโรงพยาบาลขนาด ๖๐ เตียง มีผู้ป่วยวันละประมาณ ๔๐๐ รายต่อวัน ปัจจุบันใช้น้ำจากบ่อบาดาล จำนวน ๒ บ่อ เนื่องจากน้ำประปามีไม่เพียงพอใช้ ซึ่งจากเดิมใช้น้ำวันละ ๔๐ ลูกบาศก์เมตร แต่ขณะนี้ต้องลดการใช้น้ำลงเหลือวันละ ๒๐ ลูกบาศก์เมตรเท่านั้น และจำเป็นต้องเปิด-ปิดน้ำใช้เป็นเวลา เพื่อสำรองน้ำจากบ่อบาดาลกักเก็บไว้ใช้ในชวงหน้าแล้งนี้ ซึ่งหลังจากตรวจสอบสภาพปัญหา ผู้ว่าราชการจังหวัดฯ ได้สั่งการให้เจาะบ่อบาดาลเพิ่มเติมอีก ๑ บ่อ เพื่อให้โรงพยาบาลมีน้ำไว้ใช้อย่างเพียงพอต่อประชาชนที่มาใช้บริการ จากนั้น ได้เดินทางไปดูสถานการณ์น้ำภายในอ่างห้วยหินลาดตอนล่าง ซึ่งกักเก็บน้ำดิบไว้ใช้ผลิตน้ำประปาให้กับประชาชนในเขตเทศบาลตำบลห้วยแถลง กว่า ๒,๐๐๐ ครัวเรือน แต่กลับพบว่า มีปริมาณน้ำเหลือใช้ได้เพียง ๓ วันเท่านั้น จึงสั่งการให้ทางอำเภอห้วยแถลง เร่งสูบน้ำจากอ่าง



ห้วยหินลาดตอนบนและสูบน้ำจากบ่อบาดาลใกล้เคียงมาเติมเข้าสู่อ่างห้วยหินลาดตอนล่าง เพื่อแก้ไขปัญหาระยะเร่งด่วนให้ประชาชนในเขตเทศบาลตำบลห้วยแถลงได้มีน้ำใช้ ซึ่งคาดว่า จะมีน้ำใช้ต่อไปได้อีกระยะเวลาหนึ่ง ส่วนแผนแก้ไขปัญหาระยะยาว จะมีการเดินท่อสูบน้ำจากลำฉมวก ระยะกว่า ๑๖ กิโลเมตร ไปยังอ่างห้วยหินลาดตอนล่าง ซึ่งต้องใช้ระยะเวลา ๔๐ วันจึงจะแล้วเสร็จ

ปก.เร่งช่วยผู้ประสบน้ำหลากพื้นที่ หนองคาย-น่าน

นายชยพล ธิติศักดิ์ อธิบดีกรมป้องกันและบรรเทาสาธารณภัย (ปภ.) เปิดเผยว่า อิทธิพลมรสุมตะวันตกเฉียงใต้ที่พัดปกคลุมทะเลอันดามัน ภาคใต้และอ่าวไทยมีกำลังแรงตั้งแต่วันที่ ๙ สิงหาคม ๒๕๖๒ ถึงปัจจุบัน ส่งผลให้เกิดน้ำไหลหลาก ดินสไลด์ และวาตภัย ในพื้นที่ ๑๕ จังหวัด ได้แก่ สตูล ตราน ปัตตานี กาญจนบุรี อุตรธานี ตรัง นครนายก แม่ฮ่องสอน เชียงใหม่ แพร่ พะเยา ระนอง อุบลราชธานี หนองคาย และน่าน รวม ๔๕ อำเภอ ๙๓ ตำบล ๑๖๒ หมู่บ้าน บ้านเรือนประชาชนได้รับผลกระทบ ๖๙๔ หลัง โรงเรียน ๒ แห่ง เรือ ๒ ลำ วัด ๑ แห่ง ผู้บาดเจ็บ ๓ ราย (สตูล ๒ ราย แม่ฮ่องสอน ๑ ราย) ปัจจุบันสถานการณ์คลี่คลายแล้ว ๑๔ จังหวัด ยังคงมีสถานการณ์ในจังหวัดหนองคาย โดยเมื่อวันที่ ๒๐ สิงหาคม ๒๕๖๒ เกิดฝนตกหนัก ส่งผลให้เกิด น้ำไหลหลากในพื้นที่ ๒ อำเภอ ๒ ตำบล ๒ หมู่บ้าน ไม่มีบ้านเรือนประชาชนได้รับผลกระทบ ไม่มีผู้ได้รับบาดเจ็บและเสียชีวิต ปัจจุบันระดับน้ำลดลง ทั้งนี้ ปภ. ได้ร่วมกับจังหวัด หน่วยทหาร และหน่วยงานเกี่ยวข้องเร่งให้การช่วยเหลือผู้ประสบภัยในเบื้องต้น พร้อมจัดเจ้าหน้าที่สำรวจและจัดทำบัญชีความเสียหาย เพื่อให้ช่วยเหลือตามระเบียบกระทรวงการคลังต่อไป ท้ายนี้ ประชาชนที่ได้รับความเดือดร้อนจากสถานการณ์ภัยสามารถติดต่อได้ทางสายด่วนนิรภัย ๑๗๘๔ ตลอด ๒๔ ชั่วโมง เพื่อประสานให้การช่วยเหลือโดยด่วนต่อไป

