



รายงานการเฝ้าระวังติดตามสถานการณ์น้ำ ๒๔ ชั่วโมง

ศูนย์ป้องกันวิกฤติน้ำ กรมทรัพยากรน้ำ กระทรวงทรัพยากรธรรมชาติและสิ่งแวดล้อม
โทรศัพท์ ๐ ๒๒๔๘ ๖๖๓๑ โทรสาร ๐ ๒๒๔๘ ๖๖๒๙ <http://www.dwr.go.th>

รายงานฉบับที่ ๕๘๘/๒๕๕๙

เวลา ๐๘.๐๐ น.

วันที่ ๒๖ ตุลาคม ๒๕๕๙

เรื่อง รายงานการเฝ้าระวังติดตามสถานการณ์น้ำ ๒๔ ชั่วโมง

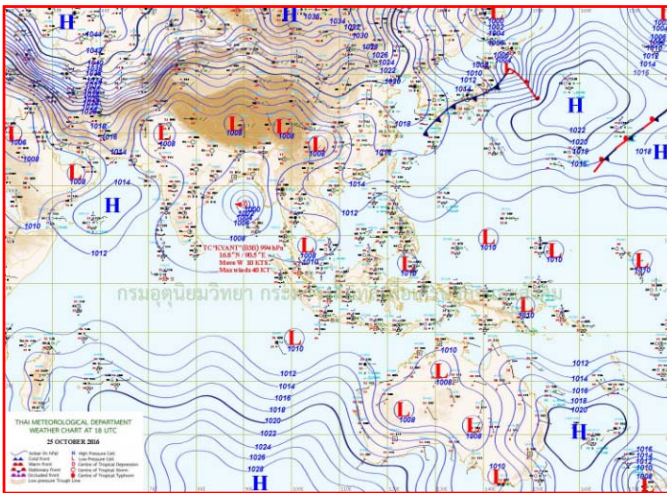
เรียนร.ม.ทส. เลขานุการ ร.ม.ทส. ปกท.ทส. รอง ปกท.ทส. อทน. รอง อทน. และหน่วยงานที่เกี่ยวข้อง

กรมทรัพยากรน้ำขอรายงานการเฝ้าระวังและติดตามสถานการณ์น้ำ ประจำวันที่ ๒๖ ตุลาคม ๒๕๕๙ ดังนี้

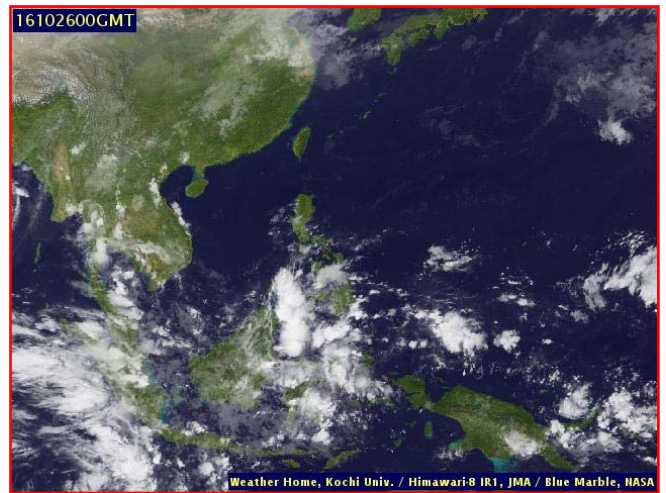
๑. สภาวะอากาศ ณ เวลา ๐๖.๐๐ น. (ที่มา: กรมอุตุนิยมวิทยา)

พยากรณ์อากาศ ๒๔ ชั่วโมงข้างหน้า ภาคเหนือ ภาคกลาง ภาคตะวันออก และภาคใต้ยังคงมีฝนตกต่อเนื่อง และมีฝนตกหนักบางแห่ง ขอให้ประชาชนบริเวณดังกล่าวระวังอันตรายจากฝนตกหนักและฝนที่ตกสะสมไว้ด้วย ส่วนภาคตะวันออกเฉียงเหนือมีฝนลดน้อยลง สำหรับกรุงเทพมหานครและปริมณฑลมีโอกาสเกิดฝนใกล้เคียงกับเมื่อวานและมีฝนตกหนักบางแห่ง

คลื่นลมบริเวณทะเลอันดามันมีคลื่นสูงประมาณ ๒ เมตร ส่วนบริเวณที่มีฝนฟ้าคะนองคลื่นสูงมากกว่า ๒ เมตร ขอให้ชาวเรือเดินเรือด้วยความระมัดระวังในระยะนี้ไว้ด้วย

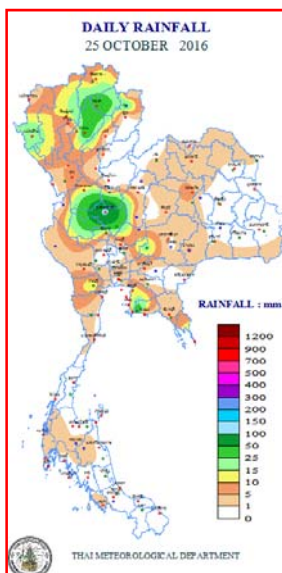


แผนที่อากาศ วันที่ ๒๖ ต.ค. ๒๕๕๙ เวลา ๐๖.๐๐ น.



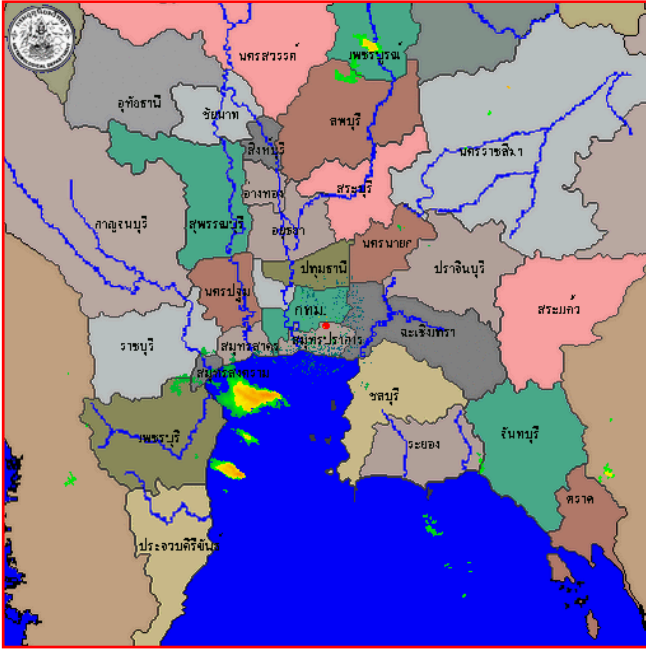
ภาพถ่ายจากดาวเทียม วันที่ ๒๖ ต.ค. ๒๕๕๙ เวลา ๐๗.๐๐ น.

๒. ปริมาณฝนสะสม ณ เวลา ๐๗.๐๐ น. (เมื่อวาน) - ๐๗.๐๐ น. (วันนี้) (ที่มา: กรมอุตุนิยมวิทยา)

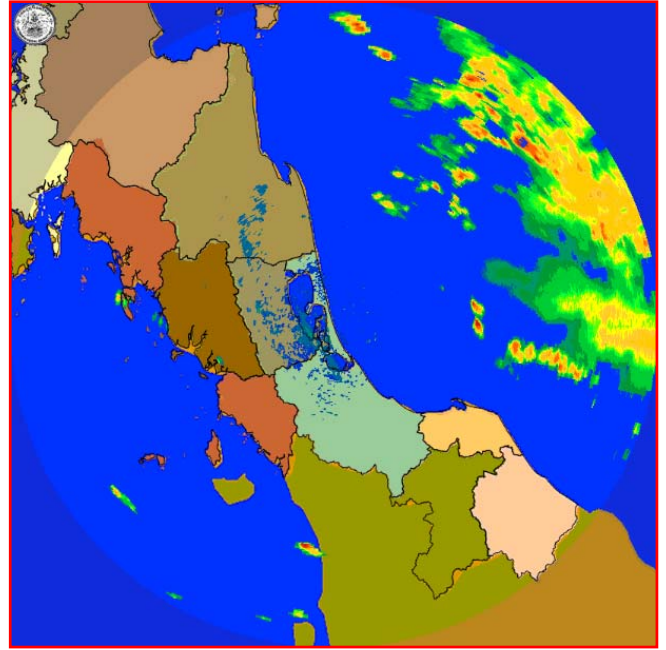


จุดตรวจวัด	ปริมาณฝน (มม.)
จ.นครสวรรค์	๑๑๘.๐
จ.ระยอง (ห้วยโป่ง สกษ.)	๔๕.๗
จ.พะเยา	๔๒.๗
จ.นครสวรรค์ (ตากฟ้า สกษ.)	๓๓.๓
จ.น่าน (ท่าวังผา)	๓๑.๗
จ.นครนายก	๒๔.๙
จ.แม่ฮ่องสอน (แม่สะเรียง)	๒๔.๐

๓. เรดาร์ตรวจอากาศ ณ วันที่ ๒๖ ตุลาคม ๒๕๕๙ (ที่มา: กรมอุตุนิยมวิทยา)



สถานีสุวรรณภูมิ เวลา ๐๘.๓๐ น.



สถานีสงขลา เวลา ๐๘.๐๐ น.

จากเรดาร์ตรวจอากาศ จะพบว่ามียกลุ่มเมฆฝนกระจายบริเวณ ภาคเหนือ ภาคตะวันออกเฉียงเหนือ ภาคตะวันออก ภาคกลาง และภาคใต้

๔. สถานการณ์น้ำในอ่างเก็บน้ำขนาดใหญ่ ณ วันที่ ๒๕ ตุลาคม ๒๕๕๙ (ที่มา: กรมชลประทาน)

สภาพน้ำในอ่างเก็บน้ำขนาดใหญ่ ปริมาณน้ำในอ่างฯ ๔๘,๒๔๙ ล้าน ลบ.ม. คิดเป็นร้อยละ ๖๘ (ปริมาณน้ำใช้การได้ ๒๔,๗๒๒ ล้าน ลบ.ม. คิดเป็นร้อยละ ๕๒) ปริมาณน้ำในอ่างฯ เทียบกับปี ๒๕๕๘ (๔๑,๑๐๖ ล้าน ลบ.ม. คิดเป็นร้อยละ ๕๘) มากกว่าปี ๒๕๕๘ จำนวน ๗,๑๔๓ ล้าน ลบ.ม. ปริมาณน้ำไหลลงอ่างฯ จำนวน ๑๔๕.๖๕ ล้าน ลบ.ม. ปริมาณน้ำระบายจำนวน ๓๙.๔๑ ล้าน ลบ.ม. สามารถรับน้ำได้อีก ๒๒,๔๖๕ ล้าน ลบ.ม.

อ่างเก็บน้ำ	ปริมาณน้ำในอ่าง		ปริมาณน้ำใช้การได้		ปริมาณน้ำไหลลงอ่าง		ปริมาณน้ำระบาย		ปริมาณน้ำรับได้อีก (ล้าน ม. ^๓) (ความจุที่ รนส.- ปริมาณน้ำปัจจุบัน)
	ปริมาณ (ล้าน ม. ^๓)	% น้ำเก็บกัก	ปริมาณ (ล้าน ม. ^๓)	% น้ำใช้การ	วันนี้ (ล้าน ม. ^๓)	เมื่อวาน (ล้าน ม. ^๓)	วันนี้ (ล้าน ม. ^๓)	เมื่อวาน (ล้าน ม. ^๓)	
๑.ภูมิพล	๖,๖๖๔	๕๐	๒,๘๖๔	๓๐	๑๑.๓๒	๑๑.๓๕	๑.๐๐	๑.๐๐	๖,๗๙๘
๒.สิริกิติ์	๗,๖๐๑	๘๐	๔,๗๕๑	๗๑	๑๑.๗๕	๑๑.๗๕	๔.๐๒	๔.๐๓	๓,๐๓๙
๓.จุฬาภรณ์	๑๔๘	๙๐	๑๑๑	๘๘	๑.๐๖	๑.๐๕	๐.๐๐	๐.๐๐	๕๙
๔.อุบลรัตน์	๒,๐๙๓	๘๖	๑,๕๑๒	๘๒	๑๐.๖๙	๘.๕๘	๕.๙๙	๗.๐๑	๓๓๘
๕.ลำปาว	๑,๑๔๘	๕๘	๑,๐๔๘	๕๖	๐.๐๐	๐.๐๐	๔.๔๙	๔.๔๗	๑,๓๐๒
๖.สิรินธร	๑,๕๙๘	๘๑	๗๖๗	๖๘	๐.๘๖	๒๑.๑๔	๐.๐๐	๐.๐๐	๓๖๘
๗.ป่าสักชลสิทธิ์	๙๔๑	๙๘	๙๓๘	๙๘	๗.๙๔	๕.๗๕	๐.๔๔	๐.๐๐	๑๙
๘.ศรีนครินทร์	๑๓,๒๐๙	๗๔	๒,๙๔๔	๓๙	๑๘.๖๗	๒๐.๓๐	๕.๐๓	๕.๐๗	๕,๖๔๑
๙.วชิราลงกรณ	๕,๖๕๒	๖๔	๒,๖๓๐	๔๕	๑๔.๘๐	๑๔.๗๗	๕.๐๖	๕.๐๓	๕,๓๕๘
๑๐.ขุนด่านปราการชล	๒๑๐	๙๔	๒๐๕	๙๓	๓.๐๘	๓.๔๕	๐.๒๙	๐.๒๙	๑๖
๑๑.รัชชประภา	๔,๘๑๐	๘๕	๓,๔๕๘	๘๑	๓๖.๕๘	๓๓.๒๖	๑.๕๑	๐.๐๐	๑,๘๑๐
๑๒.บางบาล	๓๗๒	๒๖	๙๖	๘	๐.๙๔	๐.๓๙	๒.๑๐	๒.๐๔	๑,๓๐๒

๕. สถานการณ์น้ำในประเทศ ณ วันที่ ๒๒ - ๒๖ ตุลาคม ๒๕๕๙ (ที่มา: กรมชลประทาน)

สถานี	แม่น้ำ	อำเภอ	จังหวัด	ระดับ ตลิ่ง (ม. รทก.)	ระดับน้ำ (ม.รทก.)					แนวโน้ม
					เสาร์	อาทิตย์	จันทร์	อังคาร	พุธ	
					๒๒ ต.ค.	๒๓ ต.ค.	๒๔ ต.ค.	๒๕ ต.ค.	๒๖ ต.ค.	
P.๑	ปิง	เมือง	เชียงใหม่	๓.๗๐	๑.๓๖	๑.๓๖	๑.๓๗	๑.๓๗	๑.๔๕	เพิ่มขึ้น
W.๑C	วัง	เมือง	ลำปาง	๕.๒๐	-๐.๓๔	-๐.๔๐	-๐.๔๒	-๐.๔๒	๐.๘๐	เพิ่มขึ้น
Y.๔	ยม	เมือง	สุโขทัย	๗.๔๕	๓.๓๒	๓.๑๒	๓.๒๔	๓.๒๓	๓.๑๘	ลดลง
N.๗A	น่าน	เมือง	พิจิตร	๑๐.๗๘	๔.๘๐	๔.๔๙	๔.๓๒	๓.๙๐	๔.๐๓	เพิ่มขึ้น
C.๑๓	เจ้าพระยา	สรรพยา	ชัยนาท	๑๖.๓๔	๑๖.๐๕	๑๖.๒๐	๑๖.๓๕	๑๖.๕๐	๑๖.๕๕	เพิ่มขึ้น
M.๖A	มูล	สตึก	บุรีรัมย์	๕.๔๐	๖.๖๕	๖.๕๙	๖.๕๓	๖.๕๑	๖.๔๘	ล้นตลิ่ง
M.๗	มูล	เมือง	อุบลราชธานี	๗.๐๐	๖.๒๒	๖.๑๗	๖.๑๗	๖.๑๔	๖.๑๓	ลดลง
M.๑๙๑	ลำตะคอง	เมือง	นครราชสีมา	๓.๐๐	๑.๑๘	๑.๑๘	๑.๐๐	๑.๐๙	๐.๙๘	ลดลง
M.๑๕๙	ลำชี	จอมพระ	สุรินทร์	๑๑.๓๐	๖.๓๐	๖.๒๐	๕.๘๔	๕.๕๐	๕.๕๑	เพิ่มขึ้น
M.๙๕	ลำเสียวใหญ่	สุวรรณภูมิ	ร้อยเอ็ด	๓.๒๐	๓.๕๕	๓.๔๖	๓.๓๗	๓.๒๕	๓.๒๐	ลดลง
X.๖๔	คลองท่าแซะ	ท่าแซะ	ชุมพร	๑๗.๑๓	๘.๖๔	๘.๒๔	๘.๒๔	๘.๕๔	๘.๑๒	ลดลง
X.๑๔๙	คลองกลาย	นบพิตำ	นครศรีธรรมราช	๓๓.๙๖	๒๙.๑๕	๒๙.๑๐	๒๙.๑๕	๒๙.๐๗	๒๙.๐๑	ลดลง
X.๒๗๔	แม่น้ำโก-ลก	แว้ง	นราธิวาส	๒๒.๔๐	๑๘.๙๔	๑๘.๘๒	๑๘.๔๓	๑๘.๔๐	๑๘.๓๕	ลดลง
X.๓๗A	แม่น้ำตาปี	พระแสง	สุราษฎร์ธานี	๑๐.๗๖	๑๐.๑๔	๑๐.๒๓	๑๐.๒๖	๑๐.๒๑	๑๐.๑๓	ลดลง

*** ยังไม่ได้รับรายงาน

๖. สถานการณ์น้ำในพื้นที่ลุ่มน้ำโขง ณ วันที่ ๒๕ ตุลาคม ๒๕๕๙ (ที่มา:MRC: Mekong River Commission)

สถานี	ระดับตลิ่ง(เมตร)	ระดับน้ำ (เมตร)	ต่ำกว่าระดับตลิ่ง (เมตร)	แนวโน้ม
อ.เชียงแสน จ.เชียงราย	๑๒.๘๐	๓.๑๓	๙.๖๗	ลดลง
อ.เชียงคาน จ.เลย	๑๖.๐๐	๖.๙๐	๙.๑๐	เพิ่มขึ้น
อ.เมือง จ.หนองคาย	๑๒.๒๐	๓.๗๓	๘.๔๗	เพิ่มขึ้น
อ.เมือง จ.นครพนม	๑๒.๕๐	๓.๗๘	๘.๗๒	ลดลง
อ.เมือง จ.มุกดาหาร	๑๒.๐๐	๓.๘๙	๘.๑๑	ลดลง
อ.โขงเจียม จ.อุบลราชธานี	๑๔.๕๐	๕.๗๔	๘.๗๖	ลดลง

๖. สถานการณ์เตือนภัย Early Warning ณ วันที่ ๒๖ ตุลาคม ๒๕๕๙ (ที่มา: สำนักวิจัย พัฒนาและอุทกวิทยา กรมทรัพยากรน้ำ)

[เวลา ๑๕.๐๐ น.(เมื่อวาน) - ๐๘.๐๐ น. (วันนี้)]

การแจ้งเตือน	สถานี	การแจ้งเตือน
เตือนสีแดง (อพยพ)	-	-
เตือนสีเหลือง (เตือนภัย)	บ้านผาราง ต.ทุ่งศรี อ.ร่องวาง จ.แพร่	ปริมาณฝนสะสม ๑๒ ชั่วโมง ๑๑๓.๕ มิลลิเมตร
เตือนสีเขียว (เฝ้าระวัง)	-	-

*ได้รับข้อมูลจากทาง Social Media โดยโปรแกรม Line ศูนย์อุทกภัย ทน.

๗. เหตุการณ์วิกฤตน้ำปัจจุบัน ณ วันที่ ๒๖ ตุลาคม ๒๕๕๙ [เวลา ๑๕.๐๐ น.(เมื่อวาน) - ๐๘.๐๐ น. (วันนี้)]

ไม่มีสถานการณ์

๘. สถานการณ์อุทกภัย ณ วันที่ ๒๖ ตุลาคม ๒๕๕๙ (ที่มา : กรมป้องกันและบรรเทาสาธารณภัย)

จังหวัดที่ยังคงประกาศเขตการให้ความช่วยเหลือผู้ประสบภัยพิบัติกรณีฉุกเฉิน (อุทกภัย) จำนวน ๒๐ จังหวัด ๑๐๒ อำเภอ ๖๑๗ ตำบล ๔,๑๔๘ หมู่บ้าน (จ.พะเยา อุทัยธานี ชัยนาท กำแพงเพชร นครสวรรค์ พิษณุโลก สุโขทัย พิจิตร พระนครศรีอยุธยา ตาก บึงกาฬ สกลนคร ระยอง ระนอง ชัยภูมิ อ่างทอง สระบุรี สิงห์บุรี ลพบุรี และ จ.เพชรบุรี) จังหวัดที่ยุติประกาศฯ แล้ว ๓๐ จังหวัด ๑๗๗ อำเภอ ๖๑๗ ตำบล ๓,๕๑๑ หมู่บ้าน

ปัจจุบันยังคงมีสถานการณ์น้ำไหลหลาก น้ำเอ่อล้นตลิ่ง และดินสไลด์รวม ๗ จังหวัด (จ.นครสวรรค์ ชัยนาท สิงห์บุรี อ่างทอง พระนครศรีอยุธยา พิจิตร และ จ.กระบี่) ๒๙ อำเภอ ๑๙๘ ตำบล ๑,๐๐๐ หมู่บ้าน

๙. การคาดหมายลักษณะอากาศ ๗ วันข้างหน้า (ระหว่างวันที่ ๒๕ - ๓๑ ตุลาคม ๒๕๕๙)

ในช่วงวันที่ ๒๕-๒๖ ต.ค. บริเวณภาคเหนือ ภาคกลาง ภาคตะวันออก และภาคใต้ มีฝนตกต่อเนื่องกับมีฝนตกหนักบางแห่ง ส่วนภาคตะวันออกเฉียงเหนือมีฝนลดลง ส่วนในช่วงวันที่ ๒๗-๓๑ ต.ค. บริเวณภาคเหนือ และภาคกลางตอนบนมีฝนลดลง ส่วนกรุงเทพมหานครและปริมณฑลยังคงมีฝนตกตลอดช่วงกับมีฝนตกหนักบางแห่ง สำหรับคลื่นลมบริเวณทะเลอันดามัน และอ่าวไทยจะมีกำลังอ่อนลง

ข้อควรระวัง ในช่วงวันที่ ๒๕-๒๖ ต.ค. บริเวณภาคเหนือ และภาคกลาง ระวังอันตรายจากฝนตกหนักและฝนที่ตกสะสมไว้ด้วย ส่วน ภาคตะวันออก และภาคใต้ฝั่งตะวันตก ระวังอันตรายจากฝนตกหนักและฝนที่ตกสะสม ตลอดช่วง สำหรับชาวเรือ บริเวณทะเลอันดามันและอ่าวไทยตอนบน ควรขอให้เดินเรือด้วยความระมัดระวัง

จึงเรียนมาเพื่อโปรดทราบ

นายวรศาสน์ อภัยพงษ์
อธิบดีกรมทรัพยากรน้ำ