



รายงานการเฝ้าระวังติดตามสถานการณ์น้ำ ๒๔ ชั่วโมง

ศูนย์ป้องกันวิกฤติน้ำ กรมทรัพยากรน้ำ กระทรวงทรัพยากรธรรมชาติและสิ่งแวดล้อม
โทรศัพท์ ๐ ๒๒๗๑ ๖๐๐๐ ต่อ ๖๔๔๕ โทรสาร ๐ ๒๒๙๘ ๖๖๒๙ <http://www.dwr.go.th>

รายงานฉบับที่ ๔๒๖/๒๕๖๒

เวลา ๐๘.๐๐ น.

วันที่ ๒๕ สิงหาคม ๒๕๖๒

เรื่อง รายงานการเฝ้าระวังติดตามสถานการณ์น้ำ ๒๔ ชั่วโมง

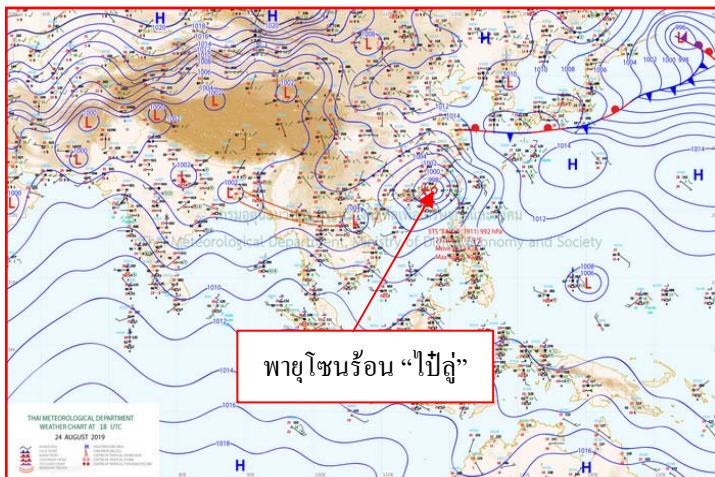
เรียน รมว.ทส. เลขาธิการ รมว.ทส.ปท.ทส. รอง ปท.ทส. อทน. รอง อทน. และหน่วยงานที่เกี่ยวข้อง

กรมทรัพยากรน้ำขอรายงานการเฝ้าระวังและติดตามสถานการณ์น้ำ ประจำวันที่ ๒๕ สิงหาคม ๒๕๖๒ ดังนี้

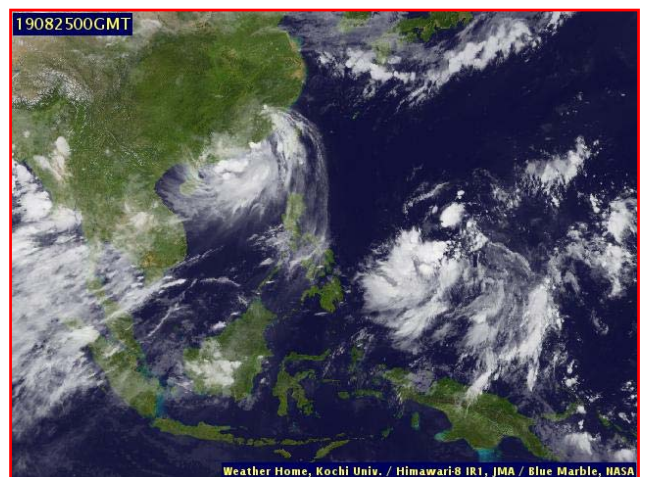
๑. สภาพอากาศ เวลา ๐๖.๐๐ น. (ที่มา: กรมอุตุนิยมวิทยา)

พยากรณ์อากาศ ๒๔ ชั่วโมงข้างหน้า ประเทศไทยมีฝนตกต่อเนื่อง และมีฝนตกหนักถึงหนักมากบางแห่งบริเวณภาคเหนือ ภาคตะวันออกเฉียงเหนือ ภาคตะวันออก และภาคใต้ฝั่งตะวันตก ขอให้ประชาชนบริเวณพื้นที่เสี่ยงภัย ที่ราบเชิงเขาในภาคเหนือ และภาคตะวันออกเฉียงเหนือ ระวังอันตรายจากฝนตกหนักและฝนที่ตกสะสม ซึ่งอาจทำให้เกิดน้ำท่วมฉับพลันและน้ำป่าไหลหลากได้ สำหรับทะเลอันดามันและอ่าวไทยตอนบนมีคลื่นสูง ๑-๒ เมตร บริเวณที่มีฝนฟ้าคะนองคลื่นสูงมากกว่า ๒ เมตร ขอให้ชาวเรือเดินเรือด้วยความระมัดระวังในบริเวณที่มีฝนฟ้าคะนองไว้ด้วย

อนึ่ง พายุ “ไป๋ลู” มีแนวโน้มเคลื่อนเข้าสู่ประเทศจีนฝั่งตะวันออกในวันนี้ (๒๕ สิงหาคม ๒๕๖๒) ขอให้ผู้ที่เดินทางไปบริเวณดังกล่าวตรวจสอบสภาพอากาศก่อนออกเดินทางด้วย

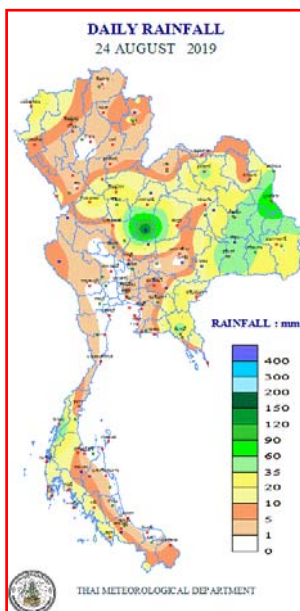


แผนที่อากาศ วันที่ ๒๕ ส.ค. ๒๕๖๒ เวลา ๐๑.๐๐ น.



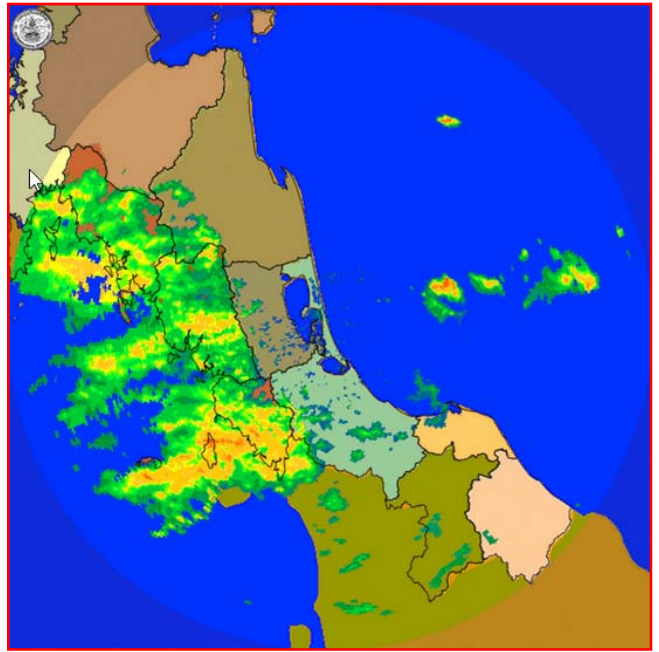
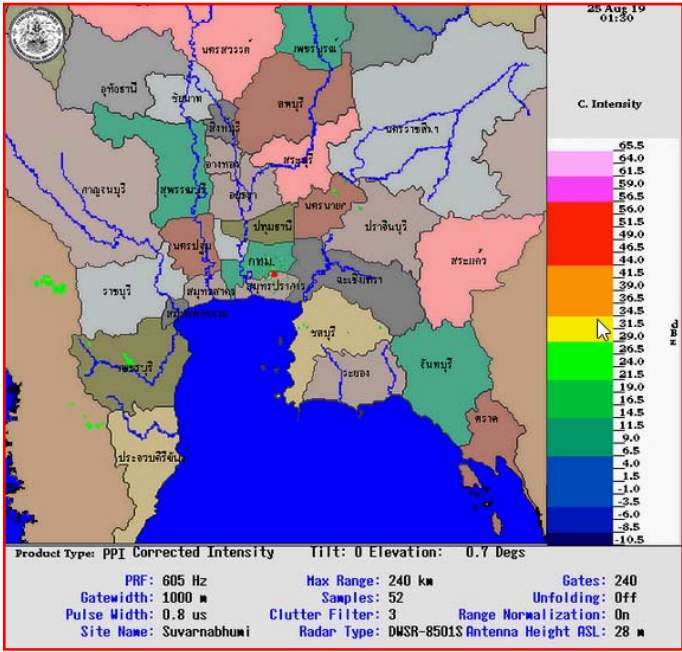
ภาพถ่ายดาวเทียม วันที่ ๒๕ ส.ค. ๒๕๖๒ เวลา ๐๗.๐๐ น.

๒. ปริมาณฝนสะสม ณ เวลา ๐๗.๐๐ น. (เมื่อวาน) - ๐๗.๐๐ น. (วันนี้) (ที่มา: กรมอุตุนิยมวิทยา)



จุดตรวจวัด	ปริมาณฝน (มม.)
จ.เพชรบูรณ์ (วิเชียรบุรี)	๑๖๑.๐
จ.มุกดาหาร	๘๘.๕
จ.ระนอง	๕๙.๒
จ.สุรินทร์ สกษ.	๕๘.๗
จ.นครพนม	๕๑.๙
จ.จันทบุรี	๔๗.๕
จ.อุดรธานี	๔๔.๗

๓.เรดาร์ตรวจอากาศ ณ วันที่ ๒๕ สิงหาคม ๒๕๖๒(ที่มา: กรมอุตุนิยมวิทยา)



สถานีสุวรรณภูมิ เวลา ๐๘.๓๐ น.

สถานีสทิงพระ จ.สงขลา เวลา ๐๘.๓๐ น.

จากเรดาร์ตรวจอากาศจะพบว่ามีกลุ่มเมฆฝนกระจายบริเวณภาคเหนือ ภาคตะวันออกเฉียงเหนือ ภาคตะวันออก และภาคใต้ของประเทศไทย

๔.สถานการณ์น้ำในอ่างเก็บน้ำขนาดใหญ่ ณ วันที่ ๒๕ สิงหาคม ๒๕๖๒(ที่มา: กรมชลประทาน)

สภาพน้ำในอ่างเก็บน้ำขนาดใหญ่ปริมาณน้ำในอ่างฯ ๓๘,๐๙๕ล้านลบ.ม. คิดเป็นร้อยละ ๕๔ (ปริมาณน้ำใช้การได้ ๑๔,๖๐๑ล้าน ลบ.ม. คิดเป็นร้อยละ ๓๑) ปริมาณน้ำในอ่างฯ เทียบกับปี ๒๕๖๑ (๕๒,๒๕๔ล้าน ลบ.ม. คิดเป็นร้อยละ ๗๔) น้อยกว่าปี ๒๕๖๑ จำนวน๑๔,๑๖๐ล้าน ลบ.ม. ปริมาณน้ำไหลลงอ่างฯ จำนวน๒๗๘.๐๒ล้าน ลบ.ม.ปริมาณน้ำระบายจำนวน ๕๑.๗๐ล้าน ลบ.ม. สามารถรับน้ำได้อีก ๓๒,๘๓๒ล้าน ลบ.ม.

อ่างเก็บน้ำ	ปริมาตรน้ำในอ่าง		ปริมาตรน้ำใช้การได้		ปริมาตรน้ำไหลลงอ่าง		ปริมาตรน้ำระบาย		ปริมาตรน้ำรับได้อีก (ล้าน ม. ^๓) (ความจุที่ รนส.- ปริมาตรน้ำปัจจุบัน)
	ปริมาตร (ล้าน ม. ^๓)	% น้ำเก็บกัก	ปริมาตร (ล้าน ม. ^๓)	% น้ำใช้การ	วันนี้ (ล้าน ม. ^๓)	เมื่อวาน (ล้าน ม. ^๓)	วันนี้ (ล้าน ม. ^๓)	เมื่อวาน (ล้าน ม. ^๓)	
๑.ภูมิพล	๔,๕๙๔	๓๔	๗๙๔	๘	๒๓.๕๑	๑๕.๔๒	๗.๐๐	๗.๐๐	๘,๘๖๘
๒.สิริกิติ์	๔,๑๖๑	๔๔	๑,๓๑๑	๒๐	๖๗.๔๒	๑๐๔.๒๖	๓.๘๔	๔.๐๒	๖,๓๔๗
๓.จุฬารัตน์	๔๑	๒๕	๔	๓	๐.๑๐	๐.๑๐	๐.๐๓	๐.๐๐	๑๔๐
๔.อุบลรัตน์	๕๓๓	๒๒	-๔๘	-๓	๒.๘๖	๐.๐๐	๐.๕๐	๐.๕๑	๔,๑๐๗
๕.ลำปาว	๔๕๓	๒๓	๓๕๓	๑๙	๒๘.๗๗	๑๓.๐๒	๑.๔๗	๑.๔๗	๑,๙๙๗
๖.สิรินธร	๑,๑๗๐	๖๐	๓๓๙	๓๐	๐.๖๐	๑๕.๒๕	๐.๐๐	๐.๐๐	๗๙๖
๗.ป่าสักชลสิทธิ์	๓๑	๓	๒๘	๓	๐.๑๔	๐.๒๓	๐.๐๙	๐.๐๙	๙๒๙
๘.ศรีนครินทร์	๑๔,๐๙๐	๗๙	๓,๘๒๕	๕๑	๓๕.๗๔	๓๗.๔๑	๑๒.๐๒	๑๒.๐๐	๔,๖๘๐
๙.วชิราลงกรณ์	๖,๒๔๘	๗๑	๓,๒๓๖	๕๕	๖๕.๕๑	๕๕.๙๒	๗.๘๘	๘.๐๓	๔,๗๕๒
๑๐.ขุนด่านปราการชล	๗๔	๓๓	๖๙	๓๒	๒.๒๘	๐.๒๑	๐.๑๐	๐.๑๐	๑๕๑
๑๑.รัชชประภา	๓,๖๐๑	๖๔	๒,๒๔๙	๕๒	๗.๘๓	๑๔.๑๖	๔.๗๑	๒.๘๒	๒,๕๔๓
๑๒.บางบาล	๗๘๒	๕๔	๕๐๕	๔๓	๒.๐๕	๑.๕๙	๓.๐๗	๓.๐๐	๘๐๘

๕.สถานการณ์น้ำในประเทศ ณ วันที่ ๒๒ - ๒๕ สิงหาคม ๒๕๖๒ (ที่มา: กรมชลประทาน)

สถานี	แม่น้ำ	อำเภอ	จังหวัด	ระดับตลิ่ง (ม.รทก.)	ระดับน้ำ (ม.รทก.)				แนวโน้ม	เปรียบเทียบระดับตลิ่ง
					พฤษภาคม	ตุลาคม	พฤศจิกายน	ธันวาคม		
					๒๒ ส.ค.	๒๓ ส.ค.	๒๔ ส.ค.	๒๕ ส.ค.		
P.๑	ปิง	เมือง	เชียงใหม่	๓.๗๐	๑.๔๑	๑.๗๒	๑.๘๓	๑.๙๖	เพิ่มขึ้น	-๑.๗๔
W.๑C	วัง	เมือง	ลำปาง	๕.๒๐	-๐.๓๔	-๐.๓๘	-๐.๑๐	๐.๐๓	เพิ่มขึ้น	-๕.๑๗
Y.๑๖	ยม	บางระกำ	พิษณุโลก	๗.๓๐	๕.๒๒	๔.๘๕	๔.๘๗	๕.๑๔	เพิ่มขึ้น	-๒.๑๖
N.๗A	น่าน	เมือง	พิจิตร	๙.๘๗	๒.๕๒	๒.๒๑	๒.๓๐	๒.๕๙	เพิ่มขึ้น	-๗.๒๘
C.๒	เจ้าพระยา	เมือง	นครสวรรค์	๒๖.๒๐	๑๘.๔๒	๑๘.๔๗	๑๘.๕๔	๑๘.๕๙	เพิ่มขึ้น	-๗.๖๑
C.๑๓	เจ้าพระยา	สรรพยา	ชัยนาท	๑๖.๓๔	๕.๕๑	๕.๕๑	๕.๕๑	๕.๕๑	ทรงตัว	-๑๐.๘๓
M.๖A	มูล	สตึก	บุรีรัมย์	๖.๐๐	-๐.๓๐	-๐.๓๑	-๐.๓๒	-๐.๓๒	ทรงตัว	-๖.๓๒
M.๗	มูล	เมือง	อุบลราชธานี	๗.๐๐	๒.๓๑	๒.๒๗	๒.๓๔	๒.๖๖	เพิ่มขึ้น	-๔.๓๔
M.๑๙๑	ลำตะคอง	เมือง	นครราชสีมา	๓.๐๐	๑.๑๒	๑.๑๒	๑.๑๖	๐.๗๙	ลดลง	-๒.๒๑
M.๖๙	ลำเซบก	โครงการพิเศษ	อุบลราชธานี	๗.๓๐	๕.๓๘	๕.๐๐	๕.๓๗	๕.๖๐	เพิ่มขึ้น	-๑.๗๐
X.๖๔	คลองท่าแซะ	ท่าแซะ	ชุมพร	๑๗.๑๓	๗.๗๖	๘.๒๙	๘.๓๐	๘.๒๙	ลดลง	-๘.๘๔
X.๑๔๙	คลองกลาย	นบพิตำ	นครศรีธรรมราช	๓๓.๙๖	๒๘.๑๖	๒๘.๑๕	๒๘.๑๔	๒๘.๑๕	เพิ่มขึ้น	-๕.๘๑
X.๒๗๔	แม่น้ำโก-ลก	แว้ง	นราธิวาส	๒๔.๑๘	๑๘.๘๓	๑๙.๘๘	๒๐.๘๙	๑๙.๕๗	ลดลง	-๔.๖๑
X.๓๗A	แม่น้ำตาปี	พระแสง	สุราษฎร์ธานี	๑๑.๗๐	๕.๔๙	๕.๕๔	๕.๗๒	๕.๖๐	ลดลง	-๖.๑๐

*** ยังไม่ได้รับรายงาน

๖.สถานการณ์น้ำในพื้นที่ลุ่มน้ำโขง ณ วันที่ ๒๔ สิงหาคม ๒๕๖๒ (ที่มา: Mekong River Commission (MRC))

สถานี	ระดับอ้างอิง (ม.รทก.)	ระดับตลิ่ง (ม.)	ระดับน้ำ (ม.)					เปรียบเทียบระดับตลิ่ง (ม.)	ผลต่างของระดับน้ำ (ม.)		แนวโน้ม
			๒๐ ส.ค.	๒๑ ส.ค.	๒๒ ส.ค.	๒๓ ส.ค.	๒๔ ส.ค.		๓ วันย้อนหลัง	๕ วันย้อนหลัง	
อ.เชียงแสน จ.เชียงราย	๓๕๗.๑๑๐	๑๒.๘๐	๒.๗๐	๒.๘๖	๒.๘๕	๒.๗๘	๒.๙๒	-๙.๘๘	๐.๐๗	๐.๒๒	เพิ่มขึ้น
อ.เชียงคาน จ.เลย	๑๙๔.๑๑๘	๑๖.๐๐	๘.๑๔	๗.๕๔	๗.๓๖	๗.๖๐	๗.๔๖	-๘.๕๔	๐.๑๐	-๐.๖๘	ลดลง
อ.เมือง จ.หนองคาย	๑๕๓.๖๔๘	๑๒.๒๐	๕.๕๒	๕.๕๔	๕.๑๕	๔.๙๔	๕.๐๘	-๗.๑๒	-๐.๐๗	-๐.๔๔	เพิ่มขึ้น
อ.เมือง จ.นครพนม	๑๓๒.๖๘๐	๑๒.๐๐	๗.๒๗	๗.๑๘	๗.๓๒	๗.๕๖	๗.๖๐	-๔.๔	๐.๒๘	๐.๓๓	เพิ่มขึ้น
อ.เมือง จ.มุกดาหาร	๑๒๔.๒๑๙	๑๒.๕๐	๗.๕๙	๗.๔๕	๗.๔๕	๗.๗๐	๘.๐๑	-๔.๔๙	๐.๕๖	๐.๔๒	เพิ่มขึ้น
อ.โขงเจียม จ.อุบลราชธานี	๘๙.๐๓๐	๑๔.๕๐	๘.๒๘	๘.๖๑	๘.๖๓	๘.๖๕	๙.๐๙	-๕.๔๑	๐.๔๖	๐.๘๑	เพิ่มขึ้น

๖.สถานการณ์เตือนภัย Early Warning ณ วันที่ ๒๕ สิงหาคม ๒๕๖๒ (ที่มา: สำนักวิจัย พัฒนาและอุทกวิทยา กรมทรัพยากรน้ำ)

[เวลา ๑๕.๐๐ น.(เมื่อวาน) - ๐๘.๐๐ น.(วันนี้)]

การแจ้งเตือน	สถานี	การแจ้งเตือน
เตือนสีแดง (อพยพ)	-	-
เตือนสีเหลือง (เตือนภัย)	บ้านสะเลียม ตำบลยาบห้วย อำเภอเวียงสา จังหวัดน่าน บ้านหลายลาว ตำบลป่าอ้อดอนชัย อำเภอเมือง จังหวัดเชียงราย	ระดับน้ำ ๒.๑๕ เมตร ระดับวิกฤต ๓.๐๐ เมตร ระดับน้ำ ๔.๗๗ เมตร ระดับวิกฤต ๕.๐๐ เมตร
เตือนสีเขียว (เฝ้าระวัง)	บ้านกลาง ตำบลเชียงม่วน อำเภอเชียงม่วน จังหวัดพะเยา บ้านบุญแจ่ม ตำบลน้ำเลา อำเภอร่องกาง จังหวัดแพร่ บ้านกุดตอเรือ ตำบลทรายขาว อำเภอวังสะพุง จังหวัดเลย บ้านหนองปล้อง ตำบลกุดตาเพชร อำเภอ๑๒๐๗ ลำสนธิ จังหวัดสกลบุรี บ้านกิวกอก ตำบลน้ำปาย อำเภอแม่จรม จังหวัดน่าน บ้านน้ำปาย ตำบลน้ำปาย อำเภอแม่จรม จังหวัดน่าน บ้านท่าวะ ตำบลสะเอียบ อำเภอสอง จังหวัดแพร่	ระดับน้ำ ๓.๐๖ เมตร ระดับวิกฤต ๔.๕๐ เมตร ปริมาณฝนสะสม ๑๒ ชั่วโมง ๘๓.๕ มิลลิเมตร ระดับน้ำ ๒.๓๐ เมตร ระดับวิกฤต ๔.๕๐ เมตร ปริมาณฝนสะสม ๑๒ ชั่วโมง ๘๔.๐ มิลลิเมตร ปริมาณฝนสะสม ๑๒ ชั่วโมง ๘๓.๕ มิลลิเมตร ปริมาณฝนสะสม ๑๒ ชั่วโมง ๘๙.๐ มิลลิเมตร ปริมาณฝนสะสม ๑๒ ชั่วโมง ๘๓.๕ มิลลิเมตร

***สำนักงานทรัพยากรน้ำภาคที่เกี่ยวข้องได้ดำเนินการแจ้งอาสาสมัครและเครือข่าย รวมถึงหน่วยงานที่เกี่ยวข้องในพื้นที่เสี่ยงภัยแล้ว

๗.สถานการณ์ธรณีพิบัติภัย ณ วันที่ ๒๔ สิงหาคม ๒๕๖๒ (ที่มา : กรมทรัพยากรธรณี)

เนื่องจากในพื้นที่เสี่ยงดินถล่ม มีฝนตกหนักอย่างต่อเนื่อง วัดปริมาณน้ำฝนได้มากกว่า ๑๐๐ มิลลิเมตร และระดับน้ำในลำคลองเพิ่มสูงขึ้นและเริ่มมีน้ำหลากในบางพื้นที่ จึงดำเนินการติดตามสถานการณ์พิบัติภัยดินถล่มและน้ำป่าไหลหลากในพื้นที่จังหวัดเชียงใหม่ เชียงราย น่าน แพร่ แม่ฮ่องสอน ตาก และอุตรดิตถ์

๘.เหตุการณ์วิกฤตน้ำปัจจุบัน ณ วันที่ ๒๕ สิงหาคม ๒๕๖๒ [เวลา ๑๕.๐๐ น.(เมื่อวาน) - ๐๘.๐๐ น.(วันนี้)]

จ.หนองคาย - เมื่อวานนี้ (๒๕ ส.ค.๖๒) มีฝนตกลงมาในพื้นที่จังหวัดหนองคาย ซึ่งฝนตกตลอดทั้งคืนจนถึงเช้า ส่งผลทำให้เกิดน้ำท่วมขังตามถนนหลายสาย ทั้งในเขตเทศบาลและเขตรอบนอก โดยเฉพาะถนนมิตรภาพ อุตรธานี - หนองคาย ขาเข้า บริเวณชุมชนนาทา ต.หนองกอมเกาะ อ.เมือง จ.หนองคาย ถูกน้ำท่วมขังระยะทาง เกือบ ๑ กิโลเมตร ระดับน้ำสูง ๓๐ - ๕๐ เซนติเมตร รถสัญจรไป - มา ได้อย่างลำบากและต้องใช้ความระมัดระวังเป็นพิเศษ - ผู้จัดการ

จ.นครพนม - เมื่อวานนี้ (๒๕ ส.ค.๖๒) ฝนตกหนักทั้งคืนส่งผลให้พื้นที่ อ.นาแก จ.นครพนม มีปริมาณฝนเฉลี่ยสะสมสูงถึง ๑๓๐ มิลลิเมตร ทำให้เกิดน้ำท่วมขัง ชุมชนในเขตเทศบาลตำบลนาแกหลายจุด รวมถึงเส้นทางหลักถนนมัธยมจันทร์ ที่เชื่อมไป อ.ธาตุพนม จ.นครพนม โดยในเขตเทศบาลตำบลนาแกมีน้ำท่วมขังถนนสูงประมาณ ๓๐ เซนติเมตร รวมถึง พื้นที่ชุมชนหลายจุดถูกน้ำท่วมขัง ชาวบ้านต้องเร่งเก็บสิ่งของขึ้นที่สูง - ผู้จัดการ

๙.สถานการณ์ภัยแล้ง ณ วันที่ ๒๓ สิงหาคม ๒๕๖๒(ที่มา :กรมป้องกันและบรรเทาสาธารณภัย)

น้ำไหลหลาก ดินสไลด์ และวาตภัย

จากอิทธิพลจากมรสุมตะวันตกเฉียงใต้ที่พัดปกคลุมทะเลอันดามัน ภาคใต้และอ่าวไทยมีกำลังแรงตั้งแต่วันที่ ๙ ส.ค. ๖๒ - ปัจจุบัน ทำให้เกิดน้ำท่วมฉับพลัน น้ำป่าไหลหลาก ดินสไลด์ และวาตภัย ในพื้นที่ ๑๖ จังหวัด (สตูล ตรัง ปัตตานี กาญจนบุรี อุตรธานี ตรัง นครนายก แม่ฮ่องสอน เชียงใหม่ แพร่ พะเยา ระนองอุบลราชธานี หนองคาย น่าน บึงกาฬ) ๔๗ อำเภอ ๙๕ ตำบล ๑๖๔ หมู่บ้านบ้านเรือนประชาชนได้รับผลกระทบ ๖๙๔ หลังโรงเรียน ๒ แห่ง เรือ ๒ ลำ วัด ๑ แห่ง **บาดเจ็บ ๓ ราย** (จ.สตูล สาเหตุกระเบื้องหล่นลงมาทับ ๒ ราย จ.แม่ฮ่องสอน สาเหตุกิ่งไม้ล้มทับ ๑ ราย) **ปัจจุบันมีรายงานเพิ่มเติม ๑ จังหวัด**

สถานการณ์ฝนแล้ง/ฝนทิ้งช่วง

ตั้งแต่วันที่ ๒๐ พฤษภาคม ๒๕๖๒ ถึงปัจจุบัน มีจังหวัดที่ประกาศเขตการให้ความช่วยเหลือผู้ประสบภัยพิบัติกรณีฉุกเฉิน (ฝนแล้ง/ฝนทิ้งช่วง) ตามระเบียบกระทรวงการคลังว่าด้วยเงินอุดหนุนราชการเพื่อช่วยเหลือผู้ประสบภัยพิบัติกรณีฉุกเฉิน พ.ศ. ๒๕๖๒ จำนวน ๑๓จังหวัด ๗๕อำเภอ ๕๔๖ตำบล ๖,๒๘๙หมู่บ้าน ๒ เทศบาล ๑๐๑ ชุมชน ดังนี้

จังหวัด	จำนวน					รายชื่ออำเภอ	กรณี
	อำเภอ	ตำบล	หมู่บ้าน	เทศบาล	ชุมชน		
๑) เพชรบูรณ์	๑๐	๙๗	๑,๑๒๕	-	-	หนองไผ่ ชนแดน บึงสามพัน วิเชียรบุรี หล่มเก่า ศรีเทพ เมืองฯ หล่มสัก วังโป่ง น้ำหนาว หมายเหตุ: ยุติสถานการณ์ใน อ.หนองไผ่ ชนแดน บึงสามพัน วิเชียรบุรี หล่มเก่า ศรีเทพ หล่มสัก	ฝนแล้ง
๒) นครสวรรค์	๒	๑๒	๑๐๒	-	-	ตากฟ้า ไผ่ศาลี	ฝนแล้ง
๓) กำแพงเพชร	๑	๔	๕๘	-	-	คลองลาน	ฝนทิ้งช่วง
๔) สุพรรณบุรี	๑	๒	๖	-	-	เดิมบางนางบวช	ฝนแล้ง
๕) ศรีสะเกษ	๒	๙	๑๓๒	-	-	ไพรบึง เมืองจันทร์	ฝนแล้ง
๖) นครราชสีมา	๒	๘	๙๔	-	-	ครบุรี พระทองคำ	ฝนแล้ง
๗) ชัยภูมิ	๑๖	๑๒๐	๑,๕๔๒	-	-	ซับใหญ่ เทพสถิต ภูคัฒชุมพล เมืองฯ หนองบัวแดง เกษตรสมบูรณ์ เนินสง่า หนองบัวระเหว บ้านแท่น บ้านเขว้า จัตุรัส คอนสาร คอนสวรรค์ ภูเขียว แก้งคร้อ บำเหน็จณรงค์	ฝนแล้ง
๘) สุรินทร์	๑	๘	๑๐๔	-	๓๒	เมืองฯ	ฝนแล้ง

๙) สระแก้ว	๑	๕	๖๔	-	-	ตาพระยา	ฝนทิ้งช่วง
๑๐) พิษณุโลก	๓	๑๑	๗๘	-	-	บางระกำ บางกระทุ่มชาติตระการ	ฝนแล้ง
๑๑) พิจิตร	๒	๙	๑๑๑	-	-	ดงเจริญ ทัพคล้อ	ฝนแล้ง
๑๒) ขอนแก่น	๕	๒๗	๗๓๖	-	-	สีชมพู เมืองฯ หนองเรือ กระนวน ภูเรือ	ฝนแล้ง
	๒๑	๑๔๑	๑,๕๗๐	๒	๖๙	หนองนาคำ บ้านแฮด แวงน้อย อุบลรัตน์ มัญจาคีรี พล เวียงเก่า โคกโพธิ์ไชย พระยืน แวงใหญ่ เปือยน้อย ชนบท ข้าสูง หนองสองห้อง เขาสวนกวาง ภูผาม่าน โนนศิลา บ้านไผ่ ชุมแพ บ้านฝาง น้ำพอง	ฝนทิ้งช่วง
๑๓) อุทัยธานี	๘	๖๓	๕๖๗	-	-	เมืองฯ ทัพทัน สว่างอารมณ์ หนองขาหย่าง หนองฉาง บ้านไร่ ลานสัก ห้วยคต	ฝนแล้ง
ปีฯ ๒๑ ส.ค.๖๒	๒	๙	๙๔				
รวมทั้งสิ้น ๑๓ จังหวัด	๗๕	๕๔๖	๖,๒๘๙	๒	๑๐๑		
ยุติสถานการณ์แล้ว	๙	๘๕	๙๔๑	-	-	ปิดเพิ่ม ๒ อำเภอ ๙ ตำบล ๙๔ หมู่บ้าน (จ.อุทัยธานี)	
คงเหลือพื้นที่ฝนแล้ง/ ฝนทิ้งช่วง ๑๓ จังหวัด	๖๖	๔๖๑	๕,๓๔๘	๒	๑๐๑	(ฝนแล้ง ๑๐ จังหวัด ฝนทิ้งช่วง ๓ จังหวัด)	

คำนิยาม (ข้อมูลกรมอุตุนิยมวิทยา)

ฝนแล้ง หมายถึง สภาวะที่มีฝนตกน้อยหรือไม่มีฝนเลยในช่วงเวลาหนึ่ง ซึ่งตามปกติควรจะต้องมีฝน

ฝนทิ้งช่วง หมายถึง ช่วงที่มีปริมาณฝนตกไม่ถึงวันละ ๑ มิลลิเมตร ติดต่อกันเกิน ๑๕ วัน

๑๐.การคาดหมายลักษณะอากาศ ๗ วันข้างหน้า (ระหว่างวันที่ ๒๔-๓๐ สิงหาคม ๒๕๖๒)

ในช่วงวันที่ ๒๔ - ๓๐ ส.ค. ๖๒ ประเทศไทยมีฝนตกต่อเนื่องและมีฝนตกหนักบางแห่งบริเวณภาคเหนือ ภาคตะวันออกเฉียงเหนือ ภาคตะวันออก และภาคใต้ สำหรับบริเวณทะเลอันดามันและอ่าวไทยตอนบนมีคลื่นสูง ๑-๒ เมตร บริเวณที่มีฝนฟ้าคะนองคลื่นสูงมากกว่า ๒ เมตร ส่วนบริเวณทะเลอันดามันและอ่าวไทยตอนบนมีคลื่นสูงประมาณ ๒ เมตร บริเวณที่มีฝนฟ้าคะนองคลื่นสูงมากกว่า ๒ เมตร

อนึ่ง พายุ “ไป๋ลู” บริเวณมหาสมุทรแปซิฟิก คาดว่าจะเคลื่อนตัวผ่านเกาะใต้หัววัน สู่ประเทศจีนฝั่งตะวันออก ขอให้ผู้ที่จะเดินทางไปบริเวณดังกล่าวตรวจสอบสภาพอากาศก่อนออกเดินทางในช่วงวันที่ ๒๔ - ๒๕ สิงหาคม ๒๕๖๒

๑๑.โครงการพัฒนาแหล่งน้ำ (สำนักอนุรักษ์และฟื้นฟูแหล่งน้ำ กรมทรัพยากรน้ำ ข้อมูล ณ วันที่ ๒๓ สิงหาคม ๒๕๖๒)

ลำดับ ที่	ชื่อโครงการ	พื้นที่ดำเนินการ				ความจุ เก็บกัก (ล้าน ลบ. ม.)	ปริมาณ ปัจจุบัน (ล้าน ลบ. ม.)
		ตำบล	อำเภอ	จังหวัด	ลุ่มน้ำหลัก		
๑	โครงการอนุรักษ์ฟื้นฟูแหล่งน้ำห้วยไม้เต็ง		บ้านคา,สวน ผึ้ง	ราชบุรี	แม่กลอง	วางท่อผัน น้ำ	-
๒	โครงการอนุรักษ์ฟื้นฟูแหล่งน้ำหนองแมหลวง	ต.แม่ปู	แม่พริก	ลำปาง	วัง	๒.๖๙	๐.๖๙
๓	โครงการอนุรักษ์ฟื้นฟูแหล่งน้ำทุ่งกระเด็น	เขี่ยปราสาท,ท่า โพธิ์ชัย, ทุ่ง กระเด็น,ทุ่งกระ ตาด	หนองกี่	บุรีรัมย์	มูล	๘.๖๓	๐.๔๙
๔	โครงการอนุรักษ์ฟื้นฟูแหล่งน้ำบึงกิว (บึงจิว)	ธงธานี,บึงนคร	ธวัชบุรี	ร้อยเอ็ด	ชี	๔.๘๖	๓.๐๕
๕	โครงการอนุรักษ์ฟื้นฟูแหล่งน้ำหนองดินตอย	สามเงา ,ยกกระบัตร	สามเงา	ตาก	วัง	๕.๕๐	๔.๕๖
๖	โครงการอนุรักษ์ฟื้นฟูแหล่งน้ำหนองบัวพระเจ้าหลวง	เชิงตอย	ดอกสะเก็ด	เชียงใหม่	ปิง	๐.๔๕	๐.๓๙
๗	โครงการอนุรักษ์ฟื้นฟูแหล่งน้ำคลองพระปรัง		กบินทร์บุรี	ปราจีนบุรี	ปราจีนบุรี	ก่อสร้าง ฝาย	-
๘	โครงการอนุรักษ์ฟื้นฟูแหล่งน้ำหนองบัวลอย	แม่ยม	เมือง	แพร่	ยม	๒.๕๐	๒.๓๖
๙	โครงการอนุรักษ์ฟื้นฟูแหล่งน้ำคลองหลุมทองกลาง	สิงหนาท	ลาดบัวหลวง	พระนครศรีอยุธยา	เจ้าพระยา	-	-
๑๐	โครงการอนุรักษ์ฟื้นฟูแหล่งน้ำบึงสีไฟ		เมือง	พิจิตร	น่าน	๐.๖๐	๐.๕๕
๑๑	โครงการอนุรักษ์ฟื้นฟูแหล่งน้ำพื้นที่บางระกำ		บางระกำ	พิษณุโลก	ยม	๒.๐๑	๒.๐๑

๑๒	โครงการอนุรักษ์ฟื้นฟูแหล่งน้ำห้วยหลวง-หนองหายฯ		กุมภวาปี	อุดรธานี	ชี	๑๐๗.๘๗	๖๒.๒๖
๑๓	โครงการอนุรักษ์ฟื้นฟูแหล่งน้ำโครงการลำน้ำอิง		แม่ใจ,เมือง	พะเยา	โขง	๑.๐๓	๐.๗๔
๑๔	โครงการอนุรักษ์ฟื้นฟูแหล่งน้ำหนองลาดควาย	นาแต้	คำตาก้า	สกลนคร	โขง	๓.๔๕	๔.๕๓
๑๕	โครงการอนุรักษ์ฟื้นฟูแหล่งน้ำแจะแม่ (พื้นที่แก้มลิงปึงเชียงตึก)	แจะแม่, ในเมือง	เมือง	อุบลราชธานี	มูล	๒.๐๐	๐.๔๖
๑๖	โครงการอนุรักษ์ฟื้นฟูแหล่งน้ำหนองกุดพูน	สมอ	ปรังคู้	ศรีสะเกษ	มูล	๑.๑๑	๐.๒๔
๑๗	โครงการปรับปรุงและฟื้นฟูแหล่งน้ำบึงห้วยชัน **	วังชัย	น้ำพอง	ขอนแก่น	ชี	๐.๙๑	๐.๖๐
๑๘	โครงการอนุรักษ์ฟื้นฟูแหล่งน้ำบ้านคำบอน**	บัวเงิน	น้ำพอง	ขอนแก่น	ชี	๐.๓๐	๐.๑๐
๑๙	โครงการอนุรักษ์ฟื้นฟูแหล่งน้ำแก้มลิงบึงปากถูงเทียว**	น้ำพอง	น้ำพอง	ขอนแก่น	ชี	๒.๒๙	๒.๗๙
๒๐	โครงการอนุรักษ์ฟื้นฟูหนองอ้อ**	สะอาด	น้ำพอง	ขอนแก่น	ชี	๐.๔๖	๐.๓๗
	รวม					๑๔๑.๕๙	๘๖.๑๙

๑๒.การช่วยเหลือเพื่อบรรเทาสถานการณ์ภัยแล้ง (สำนักบริหารจัดการน้ำ กรมทรัพยากรน้ำ)

สรุปการสูบน้ำ และบริการน้ำดื่ม เพื่อช่วยเหลือสถานการณ์ภัยแล้งตั้งแต่ ๒๙ ตุลาคม ๒๕๖๑-๑๙ สิงหาคม พ.ศ. ๒๕๖๒

หน่วยงาน	จังหวัด	ปริมาณสูบน้ำ (ลบ.ม.)	ปริมาณแจกจ่ายน้ำ (ลิตร)	ประโยชน์ที่ได้รับ		
				อุปโภค-บริโภค		
				ครัวเรือน	ประชากร	พื้นที่
ภาค ๑	ลำปาง	-	๒,๐๒๗,๓๘๑	๑๗๙,๓๗๐	๔๘๓,๑๒๐	๑,๕๒๕
	กำแพงเพชร	-	๑๕๒,๗๓๖	๔๔,๑๒๕	๑๗๙,๓๑๐	-
	เชียงใหม่	๑๑๙,๔๕๐	๑๒๖,๔๒๙	๓๒,๘๐๕	๑๑๔,๙๙๓	๕๐๐
	แม่ฮ่องสอน	-	๘๘,๓๔๗	๙,๒๔๘	๖๐,๙๘๖	-
	เชียงใหม่	-	๑๐๖,๒๗๕	๒๑,๒๐๑	๘๗,๖๗๕	-
	ลำพูน	๒๓๐,๔๐๐	๒๗๐,๐๐๐	๓,๒๘๑	๙,๐๔๘	๑,๕๕๐
	ตาก	-	๕๘๖,๐๐๐	๒,๔๖๒	๘,๙๒๔	-
ภาค ๒	นครสวรรค์	๙,๔๗๗,๒๗๐	๕๓๔,๐๐๐	๒๒,๓๔๙	๗,๕๘๒	๔,๓๐๐
	อุทัยธานี	๑,๐๐๖,๐๒๐	-	-	-	๒,๐๐๐
	สิงห์บุรี	๑,๖๓๙,๔๔๐	-	๑๕๐	๔๕๐	-
	ลพบุรี	๔๔๐,๖๔๐	-	๘๕๓	๒,๑๖๙	-
	สระบุรี	๒๒๖,๘๐๐	๓๕๕,๐๐๐	๑,๙๓๖	๓๕,๔๒๗	-
ภาค ๓	อุดรธานี	๒,๒๙๐,๒๐๙	๒๗๑,๐๐๐	๑,๗๘๐	๕,๕๓๖	๒,๒๐๐
	สกลนคร	๑,๒๔๘,๕๘๖	๑๓,๐๐๐	๑,๐๖๖	๕,๕๑๔	๓,๖๐๐
	นครพนม	๓๑๐,๘๓๑	-	๘๙๘	๕,๔๐๐	๒๕๙
	หนองบัวลำภู	-	๔๐,๐๐๐	๖๙๘	๒,๘๖๔	-
	หนองคาย	-	๒๙,๐๐๐	๙๙๐	๓,๔๗๗	-
	เลย	-	๒๒,๐๐๐	๔๐๒	๑,๐๕๒	-
	ศรีสะเกษ	-	๒๔,๐๐๐	๒๔,๐๐๐	๘๕๑	๑,๐๙๙
ภาค ๔	ขอนแก่น	๒,๑๓๕,๖๔๐	๒๔๖,๐๐๐	๖,๕๑๒	๒๖,๓๘๕	-
	มหาสารคาม	๒๐๘,๕๖๐	๕๘๒,๐๐๐	๓,๔๖๑	๑๒,๙๘๑	-
	ร้อยเอ็ด	๑๔๖,๘๐๐	๑๘๖,๐๐๐	๑,๖๘๔	๗,๑๒๔	-
	ชัยภูมิ	-	๓๐,๐๐๐	๓๐๕	๑,๒๑๐	-
	ศรีสะเกษ	-	๓๖,๐๐๐	๓๗๔	๑,๕๑๐	-
ภาค ๕	บุรีรัมย์	๗๐๙,๘๐๐	๑๒๐,๐๐๐	๔,๑๔๔	๑๔,๕๙๕	-
	นครราชสีมา	๔,๔๔๓,๔๕๗	๒๘๘,๐๐๐	๑๒,๒๒๗	๔๒,๕๖๐	-
	สุรินทร์	๑๐๒,๐๐๐	๖๐๐,๐๐๐	๓,๔๓๑	๑๑,๒๒๘	-
	ศรีสะเกษ	-	๘๔,๐๐๐	๑,๒๐๘	๕,๔๔๙	-
ภาค ๖	ปราจีนบุรี	๓,๐๗๗,๖๐๐	-	๓,๔๖๖	๑๐,๙๘๖	๗,๕๗๕
	ตราด	๖๓๒,๐๐๐	-	๒๑๐	๘๔๐	๑๒,๐๐๐
	ระยอง	๓๒,๔๐๐	-	๖๕๐	๑,๗๒๐	๖๐๐
	จันทบุรี	๑๘,๔๐๐	๙๑๒,๐๐๐	๒๓๐	๗๐๐	๑,๗๕๔

	สระแก้ว	๑๕๐,๔๐๐	-	๑๒,๔๐๐	๔๙,๗๕๐	-
	ศรีสะเกษ	-	๓๐,๐๐๐	๗๕	๓๓๗	-
ภาค ๗	สุพรรณบุรี	๗๒๐,๙๐๐	-	๔๔๐	๒,๓๐๐	๕,๔๐๐
	ราชบุรี	๖๔๔,๑๐๐	๔๙๒,๐๐๐	๓,๙๖๖	๑๐,๓๑๗	๘๐๐
ภาค ๘	นครศรีธรรมราช	๗,๔๙๐,๘๘๐	-	๑,๙๙๘	๕,๙๔๕	๑๕,๒๕๐
	สงขลา	๑,๒๗๓,๓๒๐	๖๐,๐๐๐	๙๓๑	๒,๙๐๗	๔,๗๐๐
ภาค ๙	อุตรดิตถ์	๑,๒๑๔,๑๐๐	๑,๒๘๗,๖๐๐	๓,๐๑๔	๑๑,๙๒๒	๑,๐๐๐
	สุโขทัย	๑,๓๑๓,๕๒๐	๑๑๔,๐๐๐	๑,๖๘๘	๕,๗๓๘	๕,๑๐๐
	แพร่	๑,๘๙๑,๒๐๐	-	๑๗๐	๓๖๐	๒,๑๕๐
	พิษณุโลก	-	๒๕๘,๐๐๐	๑,๘๔๗	๕,๑๘๘	-
ภาค ๑๐	กระบี่	๔๙,๖๐๐	๑๘,๐๐๐	๔๑๙	๑,๗๒๐	๒,๕๕๐
	ชุมพร	๑๘๔,๐๐๐	-	๔๓๕	๑,๘๐๐	๓,๔๐๐
	สุราษฎร์ธานี	๘๐,๐๐๐	๖๖,๐๐๐	๒๔๐	๘๗๐	๘,๔๒๒
	ภูเก็ต	-	๖๖,๐๐๐	๘๐	๓๖๐	-
ภาค ๑๑	อุบลราชธานี	๑๓๓,๐๒๕	๗๒,๐๐๐	๑,๓๖๙	๕,๕๑๙	๑๐๐
	ยโสธร	๘๘,๒๐๐	-	๓๒๐	๑,๔๒๘	๑๐๐
	อำนาจเจริญ	๘๖,๖๒๕	๑๐๔,๐๐๐	๑,๐๘๑	๔,๑๑๘	๒๐๐
	ศรีสะเกษ	-	๑๑๗,๐๐๐	๕๖๕	๒,๗๑๓	-
	๔๕จังหวัด	๔๔,๒๓๖,๖๗๓	๑๐,๔๑๒,๗๖๘	๓๙๓,๔๐๕	๑,๒๖๕,๒๐๖	๘๗,๐๓๕

***มีการปรับปรุงข้อมูลรายสัปดาห์

ความช่วยเหลือด้านการป้องกันวิกฤติน้ำ ของกรมทรัพยากรน้ำ

วันที่ ๒๓ สิงหาคม ๒๕๖๒

๑) สำนักงานทรัพยากรน้ำภาค ๔

๒) พื้นที่ดำเนินการนำรถบรรทุกน้ำขนาด ๖,๐๐๐ ลิตร จำนวน ๒ คัน แจกจ่ายน้ำสะอาด ให้ประชาชนที่ขาดแคลนน้ำ จากภาวะฝนทิ้งช่วงตามประกาศจังหวัดชัยภูมิ ลงถึงน้ำใสประปาหมู่บ้าน บ้านใหม่ พัฒนา หมู่ ๑๑ และโรงเรียนหนองสระสำราญราษฎร์ ตำบลชีลอง อำเภอ เมือง จังหวัด ชัยภูมิ

๓) ผลประโยชน์ที่คาดว่าจะได้รับ - ไร่ ๗๒,๐๐๐ ลิตร
 ๓๐๕ ครัวเรือน ๑,๒๑๐ คน



ข้อมูลจากเว็บไซต์กรมทรัพยากรน้ำ : <http://dwr.go.th>

จึงเรียนมาเพื่อโปรดทราบ

นายสุวัฒน์ เปี่ยมปัจจัย
 อธิบดีกรมทรัพยากรน้ำ