



# รายงานการเฝ้าระวังติดตามสถานการณ์น้ำ ๒๔ ชั่วโมง

ศูนย์ป้องกันวิกฤติน้ำ กรมทรัพยากรน้ำ กระทรวงทรัพยากรธรรมชาติและสิ่งแวดล้อม  
โทรศัพท์ ๐ ๒๒๗๑ ๖๐๐๐ ต่อ ๖๔๔๕ โทรสาร ๐ ๒๒๙๘ ๖๖๒๙ <http://www.dwr.go.th>

รายงานฉบับที่ ๔๒๘/๒๕๖๒

เวลา ๐๘.๐๐ น.

วันที่ ๒๖ สิงหาคม ๒๕๖๒

เรื่อง รายงานการเฝ้าระวังติดตามสถานการณ์น้ำ ๒๔ ชั่วโมง

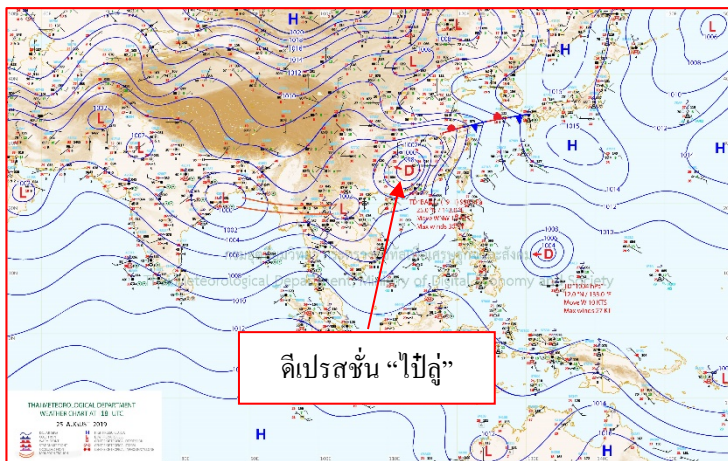
เรียน รว.ทส. เลขานุการ รว.ทส.ปท.ทส. รอง ปท.ทส. อทน. รอง อทน. และหน่วยงานที่เกี่ยวข้อง

กรมทรัพยากรน้ำขอรายงานการเฝ้าระวังและติดตามสถานการณ์น้ำ ประจำวันที่ ๒๖ สิงหาคม ๒๕๖๒ ดังนี้

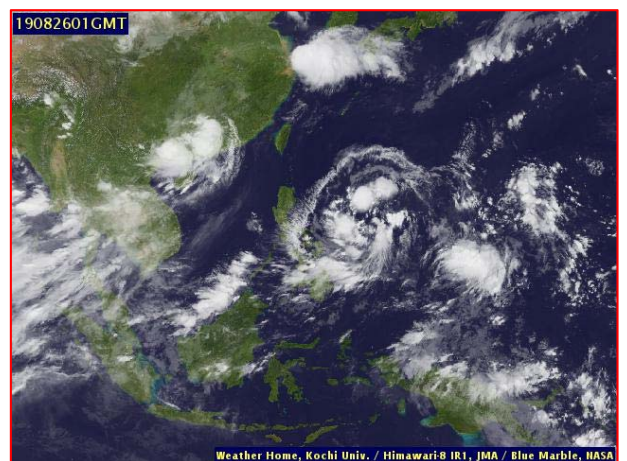
## ๑. สภาพอากาศ เวลา ๐๖.๐๐ น. (ที่มา: กรมอุตุนิยมวิทยา)

พยากรณ์อากาศ ๒๔ ชั่วโมงข้างหน้า บริเวณภาคเหนือ ภาคตะวันออก และภาคใต้ฝั่งตะวันตกมีฝนตกหนักบางแห่ง โดยจะมีฝนตกหนักมากบางแห่งในภาคตะวันออกเฉียงเหนือ ขอให้ประชาชนบริเวณพื้นที่เสี่ยงภัย ที่ลาดเชิงเขา ใกล้ทางน้ำไหลในภาคเหนือและภาคตะวันออกเฉียงเหนือ ระวังอันตรายจากฝนตกหนักและฝนที่ตกสะสม ซึ่งอาจทำให้เกิดน้ำท่วมฉับพลันและน้ำป่าไหลหลากได้

สำหรับทะเลอันดามันตอนบนมีคลื่นสูง ๒-๓ เมตร บริเวณที่มีฝนฟ้าคะนองคลื่นสูงมากกว่า ๓ เมตร และอ่าวไทยตอนบนมีคลื่นสูงประมาณ ๒ เมตร ส่วนชาวเรือบริเวณทะเลอันดามันและอ่าวไทยตอนบนควรเดินเรือด้วยความระมัดระวัง โดยหลีกเลี่ยงการเดินเรือบริเวณที่มีฝนฟ้าคะนอง และเรือเล็กควรงดออกจากฝั่งในระยะนี้ไว้ด้วย

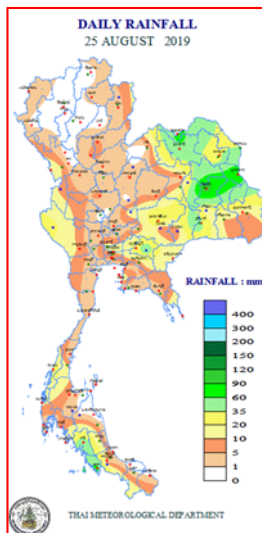


แผนที่อากาศ วันที่ ๒๖ ส.ค. ๒๕๖๒ เวลา ๐๑.๐๐ น.



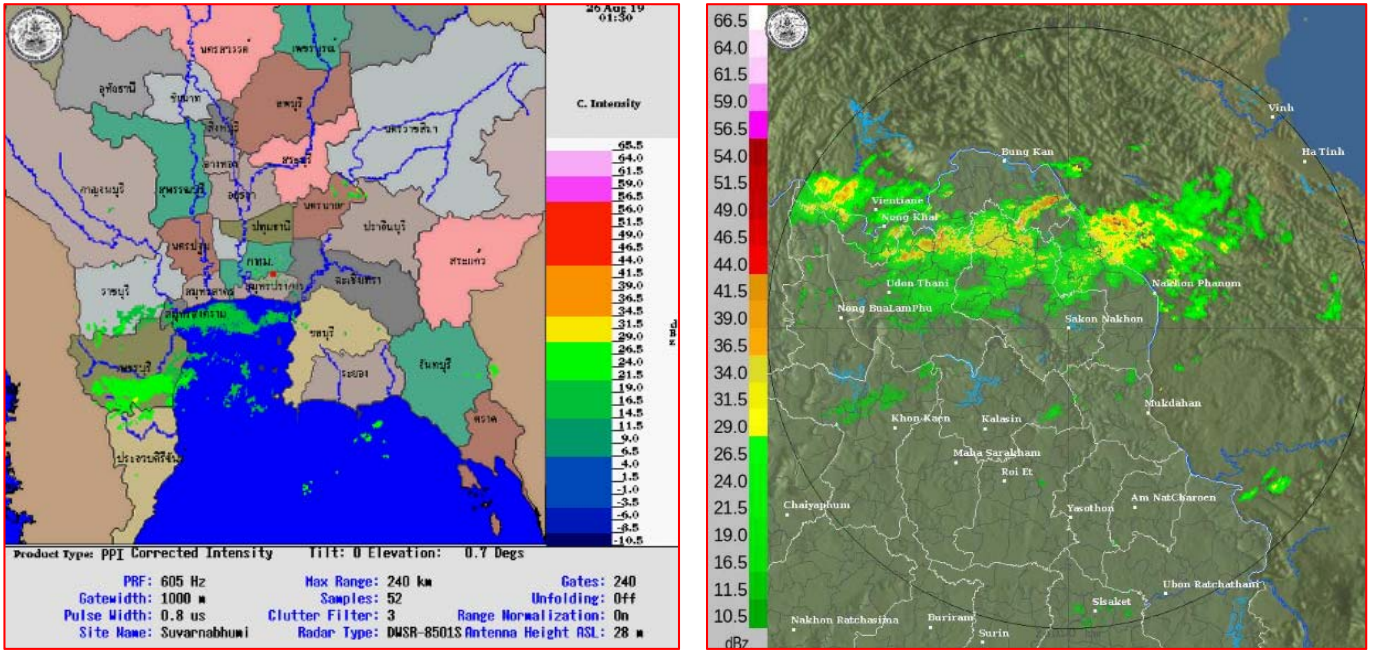
ภาพถ่ายดาวเทียม วันที่ ๒๖ ส.ค. ๒๕๖๒ เวลา ๐๘.๐๐ น.

## ๒. ปริมาณฝนสะสม ณ เวลา ๐๗.๐๐ น. (เมื่อวาน) - ๐๗.๐๐ น. (วันนี้) (ที่มา: กรมอุตุนิยมวิทยา)



จุดตรวจวัด	ปริมาณฝน (มม.)
จ.ร้อยเอ็ด (สภข.)	๑๑๑.๕
จ.นครนายก	๗๓.๔
จ.มุกดาหาร	๗๒.๐
จ.สตูล	๖๘.๘
จ.กาฬสินธุ์	๖๖.๓
จ.สุรินทร์ (สภข.)	๖๐.๐
จ.อุดรธานี	๕๗.๔

๓.เรดาร์ตรวจอากาศ ณ วันที่ ๒๖ สิงหาคม ๒๕๖๒(ที่มา: กรมอุตุนิยมวิทยา)



สถานีสุวรรณภูมิ เวลา ๐๘.๓๐ น.

สถานีสกลนคร เวลา ๐๙.๐๐ น.

จากเรดาร์ตรวจอากาศจะพบว่ามียกุ่มเมฆฝนกระจายบริเวณภาคตะวันออกเฉียงเหนือ ภาคกลาง ภาคตะวันออก และภาคใต้ของประเทศไทย

๔.สถานการณ์น้ำในอ่างเก็บน้ำขนาดใหญ่ ณ วันที่ ๒๕ สิงหาคม ๒๕๖๒(ที่มา: กรมชลประทาน)

สภาพน้ำในอ่างเก็บน้ำขนาดใหญ่ปริมาตรน้ำในอ่างฯ ๓๘,๔๐๗ ล้าน ลบ.ม.คิดเป็นร้อยละ ๕๔ (ปริมาตรน้ำใช้การได้ ๑๔,๙๑๓ ล้าน ลบ.ม. คิดเป็นร้อยละ ๓๑) ปริมาตรน้ำในอ่างฯ เทียบกับปี ๒๕๖๑ (๕๒,๔๗๗ ล้าน ลบ.ม. คิดเป็นร้อยละ ๗๔) น้อยกว่าปี ๒๕๖๑ จำนวน ๑๔,๐๗๐ ล้าน ลบ.ม. ปริมาณน้ำไหลลงอ่างฯ จำนวน ๓๗๕.๓๐ ล้าน ลบ.ม. ปริมาณน้ำระบาย จำนวน ๕๑.๐๐ ล้าน ลบ.ม. สามารถรับน้ำได้อีก ๓๒,๕๑๙ ล้าน ลบ.ม.

อ่างเก็บน้ำ	ปริมาตรน้ำในอ่าง		ปริมาตรน้ำใช้การได้		ปริมาตรน้ำไหลลงอ่าง		ปริมาตรน้ำระบาย		ปริมาตรน้ำรับได้อีก (ล้าน ม. <sup>๓</sup> ) (ความจุที่ รนส- ปริมาตรน้ำปัจจุบัน)
	ปริมาตร (ล้าน ม. <sup>๓</sup> )	% น้ำเก็บกัก	ปริมาตร (ล้าน ม. <sup>๓</sup> )	% น้ำใช้การ	วันนี้ (ล้าน ม. <sup>๓</sup> )	เมื่อวาน (ล้าน ม. <sup>๓</sup> )	วันนี้ (ล้าน ม. <sup>๓</sup> )	เมื่อวาน (ล้าน ม. <sup>๓</sup> )	
๑.ภูมิพล	๔,๖๑๗	๓๔	๘๑๗	๘	๓๐.๓๕	๒๓.๕๑	๗.๐๐	๗.๐๐	๘,๘๔๕
๒.สิริกิติ์	๔,๒๒๓	๔๔	๑,๓๗๓	๒๑	๖๖.๖๓	๖๗.๔๒	๔.๐๒	๓.๘๔	๖,๒๘๕
๓.จุฬารัตน์	๔๑	๒๕	๔	๓	๐.๒๐	๐.๑๐	๐.๐๐	๐.๐๓	๑๔๐
๔.อุบลรัตน์	๕๓๓	๒๒	-๔๘	-๓	๑.๔๑	๒.๘๖	๐.๕๐	๐.๕๐	๔,๑๐๗
๕.ลำปาว	๕๑๔	๒๖	๔๑๔	๒๒	๖๒.๙๙	๒๘.๗๗	๑.๔๔	๑.๔๗	๑,๙๓๖
๖.สิรินธร	๑,๒๐๒	๖๑	๓๗๑	๓๓	๓๒.๖๘	๐.๖๐	๐.๒๘	๐.๐๐	๗๖๔
๗.ป่าสักชลสิทธิ์	๓๑	๓	๒๘	๓	๐.๑๔	๐.๑๔	๐.๐๙	๐.๐๙	๙๒๙
๘.ศรีนครินทร์	๑๔,๑๐๘	๘๐	๓,๘๔๓	๕๑	๓๗.๔๓	๓๕.๗๔	๑๒.๐๒	๑๒.๐๒	๔,๖๖๒
๙.วชิราลงกรณ์	๖,๓๑๘	๗๑	๓,๓๐๖	๕๗	๗๘.๖๘	๖๕.๕๑	๗.๙๗	๗.๘๘	๔,๖๘๒
๑๐.ขุนด่านปราการชล	๗๖	๓๔	๗๑	๓๒	๒.๑๓	๒.๒๘	๐.๐๖	๐.๑๐	๑๔๙
๑๑.รัชชประภา	๓,๖๐๖	๖๔	๒,๒๕๕	๕๓	๙.๘๕	๗.๘๓	๓.๙๙	๔.๗๑	๒,๕๓๘
๑๒.บางบาล	๗๘๓	๕๔	๕๐๖	๔๓	๓.๙๓	๒.๐๕	๓.๐๖	๓.๐๗	๘๐๗

**๕.สถานการณ์น้ำในประเทศ ณ วันที่ ๒๓ - ๒๖ สิงหาคม ๒๕๖๒** (ที่มา: กรมชลประทาน)

สถานี	แม่น้ำ	อำเภอ	จังหวัด	ระดับตลิ่ง (ม.รทก.)	ระดับน้ำ (ม.รทก.)				แนวโน้ม	เปรียบเทียบระดับตลิ่ง
					ศุกร์	เสาร์	อาทิตย์	จันทร์		
					๒๓ ส.ค.	๒๔ ส.ค.	๒๕ ส.ค.	๒๖ ส.ค.		
P.๑	ปิง	เมือง	เชียงใหม่	๓.๗๐	๑.๗๒	๑.๘๓	๑.๙๖	๑.๘๓	ลดลง	-๑.๘๗
W.๑C	วัง	เมือง	ลำปาง	๕.๒๐	-๐.๓๘	-๐.๑๐	๐.๐๓	-๐.๑๖	ลดลง	-๕.๓๖
Y.๑๖	ยม	บางระกำ	พิษณุโลก	๗.๓๐	๔.๘๕	๔.๘๗	๕.๑๔	๕.๕๓	เพิ่มขึ้น	-๑.๗๗
N.๗A	น่าน	เมือง	พิจิตร	๙.๘๗	๒.๒๑	๒.๓๐	๒.๕๙	๓.๑๘	เพิ่มขึ้น	-๖.๖๙
C.๒	เจ้าพระยา	เมือง	นครสวรรค์	๒๖.๒๐	๑๘.๔๗	๑๘.๕๔	๑๘.๕๙	๑๘.๖๘	เพิ่มขึ้น	-๗.๕๒
C.๑๓	เจ้าพระยา	สรรพยา	ชัยนาท	๑๖.๓๔	๕.๕๑	๕.๕๑	๕.๕๑	๕.๕๑	ทรงตัว	-๑๐.๘๓
M.๖A	มูล	สตึก	บุรีรัมย์	๖.๐๐	-๐.๓๑	-๐.๓๒	-๐.๓๒	-๐.๓๒	ทรงตัว	-๖.๓๒
M.๗	มูล	เมือง	อุบลราชธานี	๗.๐๐	๒.๒๗	๒.๓๔	๒.๖๖	๓.๐๙	เพิ่มขึ้น	-๓.๙๑
M.๑๙๑	ลำตะคอง	เมือง	นครราชสีมา	๓.๐๐	๑.๑๒	๑.๑๖	๐.๗๙	๐.๙๗	ลดลง	-๒.๐๓
M.๖๙	ลำเซบก	กระเทียมผล	อุบลราชธานี	๗.๓๐	๕.๐๐	๕.๓๗	๕.๖๐	๖.๑๘	เพิ่มขึ้น	-๑.๑๒
X.๖๔	คลองท่าแซะ	ท่าแซะ	ชุมพร	๑๗.๑๓	๘.๒๙	๘.๓๐	๘.๒๙	๘.๙๓	เพิ่มขึ้น	-๘.๒๐
X.๑๔๙	คลองกลาย	นบพิตำ	นครศรีธรรมราช	๓๓.๙๖	๒๘.๑๕	๒๘.๑๔	๒๘.๑๕	๒๘.๑๔	ลดลง	-๕.๘๒
X.๒๗๔	แม่น้ำโก-ลก	แว้ง	นราธิวาส	๒๔.๑๘	๑๙.๘๘	๒๐.๘๙	๑๙.๕๗	๑๙.๒๗	ลดลง	-๔.๙๑
X.๓๗A	แม่น้ำตาปี	พระแสง	สุราษฎร์ธานี	๑๑.๗๐	๕.๕๔	๕.๗๒	๕.๖๐	๕.๔๖	ลดลง	-๖.๒๔

\*\*\* ยังไม่ได้รับรายงาน

**๖.สถานการณ์น้ำในพื้นที่ลุ่มน้ำโขง ณ วันที่ ๒๖ สิงหาคม ๒๕๖๒** (ที่มา: Mekong River Commission (MRC))

สถานี	ระดับอ้างอิง (ม.รทก.)	ระดับตลิ่ง (ม.)	ระดับน้ำ (ม.)					เปรียบเทียบระดับตลิ่ง (ม.)	ผลต่างของระดับน้ำ (ม.)		แนวโน้ม
			๒๒ ส.ค.	๒๓ ส.ค.	๒๔ ส.ค.	๒๕ ส.ค.	๒๖ ส.ค.		๓ วันย้อนหลัง	๕ วันย้อนหลัง	
อ.เชียงแสน จ.เชียงราย	๓๕๗.๑๑๐	๑๒.๘๐	๒.๘๕	๒.๗๘	๒.๙๒	๓.๑๓	๒.๙๕	-๙.๘๕	๐.๐๓	๐.๑๐	ลดลง
อ.เชียงคาน จ.เลย	๑๙๔.๑๑๘	๑๖.๐๐	๗.๓๖	๗.๖๐	๗.๔๖	๘.๐๕	๗.๘๐	-๘.๒๐	๐.๓๔	๐.๔๔	ลดลง
อ.เมือง จ.หนองคาย	๑๕๓.๖๔๘	๑๒.๒๐	๕.๑๕	๔.๙๔	๕.๐๘	๕.๐๒	๕.๔๐	-๖.๘๐	๐.๓๒	๐.๒๕	เพิ่มขึ้น
อ.เมือง จ.นครพนม	๑๓๒.๖๘๐	๑๒.๐๐	๗.๓๒	๗.๕๖	๗.๖๐	๗.๖๕	๗.๖๒	-๔.๓๘	๐.๐๒	๐.๓๐	ลดลง
อ.เมือง จ.มุกดาหาร	๑๒๔.๒๑๙	๑๒.๕๐	๗.๔๕	๗.๗๐	๘.๐๑	๘.๕๕	๘.๖๕	-๓.๘๕	๐.๖๔	๑.๒๐	เพิ่มขึ้น
อ.โขงเจียม จ.อุบลราชธานี	๘๙.๐๓๐	๑๔.๕๐	๘.๖๓	๘.๖๕	๙.๐๙	๑๐.๒๔	๑๐.๒๒	-๓.๕๘	๑.๙๓	๒.๓๙	เพิ่มขึ้น

**๖.สถานการณ์เตือนภัย Early Warning ณ วันที่ ๒๖ สิงหาคม ๒๕๖๒** (ที่มา: สำนักวิจัย พัฒนาและอุทกวิทยา กรมทรัพยากรน้ำ)

[เวลา ๑๕.๐๐ น.(เมื่อวาน) - ๐๘.๐๐ น. (วันนี้)]

การแจ้งเตือน	สถานี	การแจ้งเตือน
<b>เตือนสีแดง (อพยพ)</b>	-	-
<b>เตือนสีเหลือง (เตือนภัย)</b>	บ้านกอก ต.อวน อ.บัว จ.น่าน บ้านก้อ ต.แม่จรม อ.แม่จรม จ.น่าน	ปริมาณฝนสะสม ๑๒ ชั่วโมง ๙๘.๐ มิลลิเมตร ปริมาณฝนสะสม ๑๒ ชั่วโมง ๑๐๖.๐ มิลลิเมตร
<b>เตือนสีเขียว (เฝ้าระวัง)</b>	บ้านชนงพระใต้ ต.ชนงพระ อ.ปากช่อง จ.นครราชสีมา บ้านวังเข ต.แม่สา อ.เวียงสา จ.น่าน บ้านหนองผักบุง ต.นายม อ.เมืองเพชรบูรณ์ จ.เพชรบูรณ์ บ้านหัวนา ต.พงษ์ อ.สันติสุข จ.น่าน บ้านเกษมค้อ ต.ปรือใหญ่ อ.อุซัน จ.ศรีสะเกษ	ระดับน้ำ ๒.๒๗ เมตร ระดับวิกฤต ๔.๕๐ เมตร ระดับน้ำ ๒.๒๗ เมตร ระดับวิกฤต ๔.๕๐ เมตร ระดับน้ำ ๒.๒๗ เมตร ระดับวิกฤต ๔.๕๐ เมตร ปริมาณฝนสะสม ๑๒ ชั่วโมง ๘๔.๕ มิลลิเมตร ปริมาณฝนสะสม ๑๒ ชั่วโมง ๘๔.๐ มิลลิเมตร

\*\*\*สำนักงานทรัพยากรน้ำภาคที่เกี่ยวข้องได้ดำเนินการแจ้งอาสาสมัครและเครือข่าย รวมถึงหน่วยงานที่เกี่ยวข้องในพื้นที่เสี่ยงภัยแล้ว

### ๗.สถานการณ์ธรณีพิบัติภัย ณ วันที่ ๒๖ สิงหาคม ๒๕๖๒ (ที่มา : กรมทรัพยากรธรณี)

เนื่องจากในพื้นที่เสี่ยงดินถล่ม มีฝนตกหนักอย่างต่อเนื่อง วัดปริมาณ น้ำฝนได้มากกว่า ๑๐๐ มิลลิเมตร และระดับน้ำในลำคลองเพิ่มสูงขึ้นและเริ่มมีน้ำหลากในบางพื้นที่ จึงดำเนินการติดตามสถานการณ์พิบัติภัยดินถล่มและน้ำป่าไหลหลากในพื้นที่จังหวัดเชียงราย เชียงใหม่ พะเยา น่าน แพร่ และอุตรดิตถ์

### ๘.เหตุการณ์วิกฤตน้ำปัจจุบัน ณ วันที่ ๒๖ สิงหาคม ๒๕๖๒ [เวลา ๑๕.๐๐ น.(เมื่อวาน) - ๐๘.๐๐ น. (วันนี้)]

**จ.นครพนม** - หลังจากเกิดฝนตกหนักในพื้นที่ อ.นาแก จ.นครพนม จนทำให้น้ำท่วม ฉับพลันในเขตเทศบาลตำบลนาแก มีบ้านเรือนถูกน้ำท่วมขัง กระทบชาวบ้านเกือบ ๑๐๐ หลังคาเรือน มีน้ำท่วมขังสูงกว่า ๓๐ เซนติเมตร เนื่องจากน้ำหลากจากเขาภูพานน้อย ทะลักท่วม พื้นที่ลุ่ม ก่อนไหลลงสู่ลำน้ำก่ำ ล่าสุดระดับน้ำเริ่มแห้งเข้าสู่ภาวะปกติ หลังฝนหยุดตก แต่ยังมีพื้นที่การเกษตร ข้าวนาปือีกหลาย ๑๐๐ ไร่ ที่ยังมีน้ำท่วมขัง หากในช่วง ๑ -๒ วัน นี้ ไม่มีฝนตกหนักลงมาซ้ำอีก คาดว่าพื้นที่การเกษตรโดยรวมจะได้รับความเสียหายเล็กน้อย

### ๙.สถานการณ์ภัยแล้ง ณ วันที่ ๒๖ สิงหาคม ๒๕๖๒(ที่มา :กรมป้องกันและบรรเทาสาธารณภัย)

#### น้ำไหลหลาก ดินสไลด์ และวาตภัย

จากอิทธิพลจากมรสุมตะวันตกเฉียงใต้ที่พัดปกคลุมทะเลอันดามัน ภาคใต้และอ่าวไทยมีกำลังแรงตั้งแต่วันที่ ๙ ส.ค. ๖๒ - ปัจจุบัน ทำให้เกิดน้ำท่วมฉับพลัน น้ำป่าไหลหลาก ดินสไลด์ และวาตภัย ในพื้นที่ ๒๒ จังหวัด (สตูล ตรัง ปัตตานี กาญจนบุรี อุตรดิตถ์ ตัง ระนอง นครนายก ระนอง อุบลราชธานี หนองคาย น่าน เชียงใหม่ บึงกาฬ เชียงราย สกลนคร นครพนม พะเยา อุตรดิตถ์ มุกดาหาร เพชรบูรณ์ แม่ฮ่องสอน แพร่) ๖๔ อำเภอ ๑๓๐ ตำบล ๒๒๕ หมู่บ้านบ้านเรือนประชาชนได้รับผลกระทบ ๑,๑๑๓ หลังโรงเรียน ๒ แห่ง เรือ ๒ ลำ วัด ๑ แห่ง บาดเจ็บ ๓ ราย (จ.สตูล สาเหตุกระเบื้องหล่นลงมาทับ ๒ ราย จ.แม่ฮ่องสอน สาเหตุกิ่งไม้ล้มทับ ๑ ราย) มีรายงานสถานการณ์เพิ่มเติม ๔ จังหวัด ดังนี้

๑) **จ.เชียงราย** วันที่ ๒๓ ส.ค. ๖๒ เวลา ๒๓.๐๐ น. เกิดเหตุน้ำไหลหลาก ดินสไลด์ และน้ำล้นตลิ่ง ในพื้นที่ ๗ อำเภอ ๑๖ ตำบล ๒๗ หมู่บ้าน ได้แก่ อ.แม่ลาว ต.บัวสลี (ม.๑,๖,๗,๘,๑๐,๑๒) ต.ป่าก่อ ต.อ.แม่สรวย ต.แม่สรวย (ม.๑๕) ต.ศรีถ้อย (ม.๖) ต.ป่าแดด (ม.๔,๖,๙,๑๖,๒๐) ต.แม่พริก (ม.๑๖) อ.เวียงแก่น ต.ปอ (ม.๑๔) อ.ป่าแดด ต.ป่าแจะ (ม.๔) อ.เทิง ต.ศรีดอนไชย (ม.๓) อ.พาน ต.แม่ฮ้อ (ม.๓,๑๙) ต.ธารทอง ต.เวียงห้า ต.ทรายขาว (ม.๓,๗,๑๑) อ.เชียงแสน ต.บ้านแซว (ม.๘) บ้านเรือนประชาชนได้รับผลกระทบ ๘ หลังคาเรือน ไม่มีผู้บาดเจ็บและเสียชีวิต ปัจจุบันระดับน้ำลดลง

๒) **จ.เพชรบูรณ์** วันที่ ๒๕ ส.ค. ๖๒ เวลา ๒๐.๑๐ น. เกิดฝนตกหนักน้ำท่วมขังในพื้นที่ อ.บึงสามพัน น้ำท่วมถนนหมายเลข ๒๒๕ ศรีมิ่งคิล-น้ำอ้อม กม.๑๕+๓๐๐-๑๔๖+๔๐๐ และทางหลวงสาย ๒๑ ซับสมอทอด-หนองไผ่ กม. ๑๔๖+๓๐๐-๑๔๖+๔๐๐ (แยกราหุล) พื้นที่การเกษตรอยู่ระหว่างสำรวจความเสียหาย ไม่มีผู้บาดเจ็บและเสียชีวิต ปัจจุบันระดับน้ำลดลง

๓) **จ.แม่ฮ่องสอน** วันที่ ๒๔ ส.ค. ๖๒ เวลา ๒๒.๐๐ น. เกิดฝนตกหนักน้ำไหลหลากในพื้นที่ ๒ อำเภอ ๕ ตำบล ๘ หมู่บ้าน ได้แก่ อ.ปาย ต.เวียงใต้ (ม.๓,๔,๖) ต.แม่ฮี้ (ม.๑) ต.แม่มาเต็ง (ม.๖,๘) อ.เมือง ต.ปางหมู (ม.๗) ต.ผาบ่อง (ม.๓) พื้นที่การเกษตรได้รับความเสียหาย ไม่มีผู้บาดเจ็บและเสียชีวิต ปัจจุบันระดับน้ำลดลง

๔) **จ.แพร่** วันที่ ๒๓ ส.ค. ๖๒ เวลา ๒๒.๐๐ น. เกิดฝนตกหนักน้ำไหลหลากในพื้นที่ ๒ อำเภอ ๒ ตำบล ๒ หมู่บ้าน ได้แก่ อ.เมืองฯ ต.แม่หล่าย (ม.๔) อ.สอง ต.สะเอียบ (ม.๑๐) ส่งผลให้พื้นที่การเกษตรได้รับความเสียหาย ไม่มีผู้บาดเจ็บและเสียชีวิต ปัจจุบันระดับน้ำลดลง

#### สถานการณ์ฝนแล้ง/ฝนทิ้งช่วง

ตั้งแต่วันที่ ๒๐ พฤษภาคม ๒๕๖๒ ถึงปัจจุบัน มีจังหวัดที่ประกาศเขตการให้ความช่วยเหลือผู้ประสบภัยพิบัติกรณีฉุกเฉิน (ฝนแล้ง/ฝนทิ้งช่วง) ตามระเบียบกระทรวงการคลังว่าด้วยเงินอุดหนุนราชการเพื่อช่วยเหลือผู้ประสบภัยพิบัติกรณีฉุกเฉิน พ.ศ. ๒๕๖๒ จำนวน ๑๓ จังหวัด ๗๗ อำเภอ ๕๕๔ ตำบล ๖,๓๕๗ หมู่บ้าน ๒ เทศบาล ๑๐๑ ชุมชน ดังนี้

จังหวัด	จำนวน					รายชื่ออำเภอ	กรณี
	อำเภอ	ตำบล	หมู่บ้าน	เทศบาล	ชุมชน		
๑) เพชรบูรณ์	๑๐	๙๗	๑,๑๒๕	-	-	หนองไผ่ วิเชียรบุรี ชนแดน บึงสามพัน หล่มเก่า ศรีเทพ เมืองฯ หล่มสัก วังโป่ง น้ำหนาว <b>หมายเหตุ:</b> ยุติสถานการณ์ใน อ.หนองไผ่ ชนแดน บึงสามพัน วิเชียรบุรี หล่มเก่า ศรีเทพ หล่มสัก	ฝนแล้ง
๒) นครสวรรค์	๒	๑๒	๑๐๒	-	-	ตากฟ้า ไผ่ศาลี	ฝนแล้ง
๓) กำแพงเพชร	๑	๔	๕๘	-	-	คลองลาน	ฝนทิ้งช่วง
๔) สุพรรณบุรี	๑	๒	๖	-	-	เดิมบางนางบวช	ฝนแล้ง
๕) ศรีสะเกษ	๒	๙	๑๓๒	-	-	ไพรบึง เมืองจันทร์	ฝนแล้ง
๖) นครราชสีมา	๒	๘	๙๔	-	-	ครบุรี พระทองคำ	ฝนแล้ง
๗) ชัยภูมิ	๑๖	๑๒๐	๑,๕๔๒	-	-	ซับใหญ่ เทพสถิต ภูค้ำชูมพล เมืองฯ หนองบัวแดง เกษตรสมบูรณ์ เนินสง่า หนองบัวระเหว บ้านแท่น บ้านเขว้า จัตุรัส คอนสาร คอนสวรรค์ ภูเขียว แก้งคร้อ บำเหน็จณรงค์	ฝนแล้ง
๘) สุรินทร์	๑	๘	๑๐๔	-	๓๒	เมืองฯ	ฝนแล้ง
๙) สระแก้ว	๑	๕	๖๔	-	-	ตาพระยา	ฝนทิ้งช่วง
๑๐) พิษณุโลก	๓	๑๑	๗๘	-	-	บางระกำ บางกระทุ่มชาติตระการ	ฝนแล้ง
๑๑) พิจิตร	๒	๙	๑๑๑	-	-	ดงเจริญ ทับคล้อ บางมูลนาก สามง่าม	ฝนแล้ง
๑๒) ขอนแก่น	๕	๒๗	๓๓๖	-	-	สีชมพู เมืองฯ หนองเรือ กระนวน ภูเวียง	ฝนแล้ง
	๒๑	๑๔๑	๑,๕๗๐	๒	๖๙	หนองนาคำ บ้านแฮด แวงน้อย อุบลรัตน์ มัญจาคีรี พล เวียงเก่า โคกโพธิ์ไชย พระยืน แวงใหญ่ เปือยน้อย ชนบท ชำสูง หนองสองห้อง เขาสวนกวาง ภูผาม่าน โนนศิลา บ้านไผ่ ชุมแพ บ้านฝาง น้ำพอง	ฝนทิ้งช่วง
๑๓) อุทัยธานี	๘	๖๓	๕๖๗	-	-	เมืองฯ ทัพทัน สว่างอารมณ์ หนองขาหย่าง หนองฉาง บ้านไร่ ลานสัก ห้วยคต <b>หมายเหตุ:</b> ยุติสถานการณ์ใน อ.ลานสัก และ ห้วยคต	ฝนแล้ง
<b>รวมทั้งสิ้น ๑๓ จังหวัด</b>	<b>๗๗</b>	<b>๕๕๔</b>	<b>๖,๓๕๗</b>	<b>๒</b>	<b>๑๐๑</b>		
<b>ยุติสถานการณ์แล้ว</b>	<b>๙</b>	<b>๘๕</b>	<b>๙๔๑</b>	<b>-</b>	<b>-</b>	<b>ปิดเพิ่ม ๒ อำเภอ ๙ ตำบล ๙๔ หมู่บ้าน (จ.อุทัยธานี)</b>	
<b>คงเหลือพื้นที่ฝนแล้ง/ ฝนทิ้งช่วง ๑๓ จังหวัด</b>	<b>๖๘</b>	<b>๔๖๙</b>	<b>๕,๔๑๖</b>	<b>๒</b>	<b>๑๐๑</b>	<b>(ฝนแล้ง ๑๐ จังหวัด ฝนทิ้งช่วง ๓ จังหวัด)</b>	

#### คำนิยาม (ข้อมูลกรมอุตุนิยมวิทยา)

ฝนแล้ง หมายถึง สภาวะที่มีฝนตกน้อยหรือไม่มีฝนเลยในช่วงเวลาหนึ่ง ซึ่งตามปกติควรจะต้องมีฝน

ฝนทิ้งช่วง หมายถึง ช่วงที่มีปริมาณฝนตกไม่ถึงวันละ ๑ มิลลิเมตร ติดต่อกันเกิน ๑๕ วัน

#### ๑๐.การคาดหมายลักษณะอากาศ ๗ วันข้างหน้า (ระหว่างวันที่ ๒๕ - ๓๑ สิงหาคม ๒๕๖๒)

ประเทศไทยมีฝนตกต่อเนื่อง ตลอดช่วง และมีฝนตกหนักบางแห่งบริเวณภาคเหนือ ภาคตะวันออกเฉียงเหนือ ภาคตะวันออก และภาคใต้ สำหรับบริเวณทะเลอันดามันและอ่าวไทยตอนบนมีคลื่นสูงประมาณ ๒ เมตร บริเวณที่มีฝนฟ้าคะนองคลื่นสูงมากกว่า ๒ เมตร

อนึ่ง พายุ “ไปลู” ได้เคลื่อนเข้าสู่ประเทศจีนฝั่งตะวันออก ในวันที่ ๒๕ สิงหาคม ๒๕๖๒ ขอให้ผู้ที่จะเดินทางไปบริเวณดังกล่าวตรวจสอบสภาพอากาศก่อนออกเดินทาง

**๑๑.โครงการพัฒนาแหล่งน้ำ (สำนักอนุรักษ์และฟื้นฟูแหล่งน้ำ กรมทรัพยากรน้ำ ข้อมูล ณ วันที่ ๒๓ สิงหาคม ๒๕๖๒)**

ลำดับ ที่	ชื่อโครงการ	พื้นที่ดำเนินการ				ความ ถูกต้อง (ล้าน ลบ. ม.)	ปริมาณ ปัจจุบัน (ล้าน ลบ. ม.)
		ตำบล	อำเภอ	จังหวัด	ลุ่มน้ำหลัก		
๑	โครงการอนุรักษ์ฟื้นฟูแหล่งน้ำห้วยไม้เต็ง		บ้านคา,สวน ผึ้ง	ราชบุรี	แม่กลอง	วางท่อผัน น้ำ	-
๒	โครงการอนุรักษ์ฟื้นฟูแหล่งน้ำหนองแขมหลวง	ต.แม่ปู่	แม่พริก	ลำปาง	วัง	๒.๖๙	๐.๖๙
๓	โครงการอนุรักษ์ฟื้นฟูแหล่งน้ำทุ่งกระเด็น	เย้ยปราสาท,ท่า โพธิ์ชัย, ทุ่ง กระเด็น,ทุ่งกระ ตาด	หนองกี่	บุรีรัมย์	มูล	๘.๖๓	๐.๔๙
๔	โครงการอนุรักษ์ฟื้นฟูแหล่งน้ำบึงกิว (บึงจิว)	ธงธานี,บึงนคร	ธวัชบุรี	ร้อยเอ็ด	ชี	๔.๘๖	๓.๐๕
๕	โครงการอนุรักษ์ฟื้นฟูแหล่งน้ำหนองต้นตอย	สามเงา ,ยกกระบัตร์	สามเงา	ตาก	วัง	๕.๕๐	๔.๕๖
๖	โครงการอนุรักษ์ฟื้นฟูแหล่งน้ำหนองบัวพระเจ้าหลวง	เชิงคอย	ดอกสะเก็ด	เชียงใหม่	ปิง	๐.๔๕	๐.๓๙
๗	โครงการอนุรักษ์ฟื้นฟูแหล่งน้ำคลองพระปรอง		กบินทร์บุรี	ปราจีนบุรี	ปราจีนบุรี	ก่อสร้าง ฝาย	-
๘	โครงการอนุรักษ์ฟื้นฟูแหล่งน้ำหนองบัวลอย	แม่ยม	เมือง	แพร่	ยม	๒.๕๐	๒.๓๖
๙	โครงการอนุรักษ์ฟื้นฟูแหล่งน้ำคลองหลุมทองกลาง	สิงหนาท	ลาดบัวหลวง	พระนครศรีอยุธยา	เจ้าพระยา	-	-
๑๐	โครงการอนุรักษ์ฟื้นฟูแหล่งน้ำบึงสีไฟ		เมือง	พิจิตร	น่าน	๐.๖๐	๐.๕๕
๑๑	โครงการอนุรักษ์ฟื้นฟูแหล่งน้ำพื้นที่บางระกำ		บางระกำ	พิษณุโลก	ยม	๒.๐๑	๒.๐๑
๑๒	โครงการอนุรักษ์ฟื้นฟูแหล่งน้ำห้วยหลวง-หนองหยา		กุมภวาปี	อุดรธานี	ชี	๑๐๗.๘๗	๖๒.๒๖
๑๓	โครงการอนุรักษ์ฟื้นฟูแหล่งน้ำโครงการลำน้ำอิง		แม่ใจ,เมือง	พะเยา	โขง	๑.๐๓	๐.๗๔
๑๔	โครงการอนุรักษ์ฟื้นฟูแหล่งน้ำหนองลาดควาย	นาแต่	คำตากกล้า	สกลนคร	โขง	๓.๔๕	๔.๕๓
๑๕	โครงการอนุรักษ์ฟื้นฟูแหล่งน้ำแจระแม (พื้นที่แก้มลิงปึงเชียง ตึก)	แจระแม, ใน เมือง	เมือง	อุบลราชธานี	มูล	๒.๐๐	๐.๔๖
๑๖	โครงการอนุรักษ์ฟื้นฟูแหล่งน้ำหนองกุดพูน	สมอ	ปรางค์กู่	ศรีสะเกษ	มูล	๑.๑๑	๐.๒๔
๑๗	โครงการปรับปรุงและฟื้นฟูแหล่งน้ำบึงห้วยชัน **	วังชัย	น้ำพอง	ขอนแก่น	ชี	๐.๙๑	๐.๖๐
๑๘	โครงการอนุรักษ์ฟื้นฟูแหล่งน้ำบ้านคำบอน**	บัวเงิน	น้ำพอง	ขอนแก่น	ชี	๐.๓๐	๐.๑๐
๑๙	โครงการอนุรักษ์ฟื้นฟูแหล่งน้ำแก้มลิงบึงปากถุงเทียว**	น้ำพอง	น้ำพอง	ขอนแก่น	ชี	๒.๒๙	๒.๗๙
๒๐	โครงการอนุรักษ์ฟื้นฟูหนองอ้อ**	สะอาด	น้ำพอง	ขอนแก่น	ชี	๐.๔๖	๐.๓๗
	รวม					๑๔๑.๕๙	๘๖.๑๙

**๑๒.การช่วยเหลือเพื่อบรรเทาสถานการณ์ภัยแล้ง (สำนักบริหารจัดการน้ำ กรมทรัพยากรน้ำ)**

สรุปการสูบน้ำ และบริการน้ำดื่ม เพื่อช่วยเหลือสถานการณ์ภัยแล้งตั้งแต่ ๒๙ ตุลาคม ๒๕๖๑-๑๙ สิงหาคม พ.ศ. ๒๕๖๒

หน่วยงาน	จังหวัด	ปริมาณสูบน้ำ (ลบ.ม.)	ปริมาณแจกจ่ายน้ำ (ลิตร)	ประโยชน์ที่ได้รับ		
				อุปโภค-บริโภค		
				ครัวเรือน	ประชากร	พื้นที่
ภาค ๑	ลำปาง	-	๒,๐๒๗,๓๘๑	๑๗๙,๓๗๐	๔๘๓,๑๒๐	๑,๕๒๕
	กำแพงเพชร	-	๑๕๒,๗๓๖	๔๔,๑๒๕	๑๗๙,๓๑๐	-
	เชียงราย	๑๑๙,๔๕๐	๑๒๖,๔๒๙	๓๒,๘๐๕	๑๑๔,๙๙๓	๕๐๐
	แม่ฮ่องสอน	-	๘๘,๓๔๗	๙,๒๔๘	๖๐,๙๘๖	-
	เชียงใหม่	-	๑๐๖,๒๗๕	๒๑,๒๐๑	๘๗,๖๗๕	-
	ลำพูน	๒๓๐,๔๐๐	๒๗๐,๐๐๐	๓,๒๘๑	๙,๐๘๘	๑,๕๕๐
	ตาก	-	๕๘๖,๐๐๐	๒,๔๖๒	๘,๙๒๔	-
ภาค ๒	นครสวรรค์	๙,๔๗๗,๒๗๐	๕๓๔,๐๐๐	๒๒,๓๔๙	๗,๕๘๒	๔,๓๐๐
	อุทัยธานี	๑,๐๐๖,๐๒๐	-	-	-	๒,๐๐๐
	สิงห์บุรี	๑,๖๓๙,๔๔๐	-	๑๕๐	๔๕๐	-
	ลพบุรี	๔๔๐,๖๔๐	-	๘๕๓	๒,๑๖๙	-
	สระบุรี	๒๒๖,๘๐๐	๓๕๔,๐๐๐	๑,๙๓๖	๓๕,๔๒๗	-

ภาค ๓	อุดรธานี	๒,๒๕๐,๒๐๙	๒๗๑,๐๐๐	๑,๗๘๐	๕,๕๓๖	๒,๒๐๐
	สกลนคร	๑,๒๔๘,๕๘๖	๑๓,๐๐๐	๑,๐๖๖	๕,๕๑๔	๓,๖๐๐
	นครพนม	๓๑๐,๘๓๑	-	๘๙๘	๕,๔๐๐	๒๕๙
	หนองบัวลำภู	-	๔๐,๐๐๐	๖๙๘	๒,๘๖๔	-
	หนองคาย	-	๒๙,๐๐๐	๙๙๐	๓,๔๗๗	-
	เลย	-	๒๒,๐๐๐	๔๐๒	๑,๐๕๒	-
	ศรีสะเกษ	-	๒๔,๐๐๐	๘๕๑	๑,๐๙๙	-
ภาค ๔	ขอนแก่น	๒,๑๓๕,๖๔๐	๒๔๖,๐๐๐	๖,๕๑๒	๒๖,๓๘๕	-
	มหาสารคาม	๒๐๘,๕๖๐	๕๘๒,๐๐๐	๓,๔๖๑	๑๒,๙๘๑	-
	ร้อยเอ็ด	๑๔๖,๘๐๐	๑๘๖,๐๐๐	๑,๖๘๔	๗,๑๒๔	-
	ชัยภูมิ	-	๓๐,๐๐๐	๓๐๕	๑,๒๑๐	-
	ศรีสะเกษ	-	๓๖,๐๐๐	๓๗๔	๑,๕๑๐	-
ภาค ๕	บุรีรัมย์	๗๐๙,๘๐๐	๑๒๐,๐๐๐	๔,๑๔๔	๑๔,๕๙๕	-
	นครราชสีมา	๔,๔๔๓,๔๕๗	๒๘๘,๐๐๐	๑๒,๒๒๗	๔๒,๕๖๐	-
	สุรินทร์	๑๐๒,๐๐๐	๖๐๐,๐๐๐	๓,๔๓๑	๑๑,๒๒๘	-
	ศรีสะเกษ	-	๘๔,๐๐๐	๑,๒๐๘	๕,๔๔๙	-
ภาค ๖	ปราจีนบุรี	๓,๐๗๗,๖๐๐	-	๓,๔๖๖	๑๐,๙๘๖	๗,๕๗๕
	ตราด	๖๓๒,๐๐๐	-	๒๑๐	๘๔๐	๑๒,๐๐๐
	ระยอง	๓๒,๔๐๐	-	๖๕๐	๑,๗๒๐	๖๐๐
	จันทบุรี	๑๘,๔๐๐	๙๑๒,๐๐๐	๒๓๐	๗๐๐	๑,๗๕๔
	สระแก้ว	๑๕๐,๔๐๐	-	๑๒,๔๐๐	๔๙,๗๕๐	-
	ศรีสะเกษ	-	๓๐,๐๐๐	๗๕	๓๓๗	-
ภาค ๗	สุพรรณบุรี	๗๒๐,๙๐๐	-	๔๔๐	๒,๓๐๐	๕,๔๐๐
	ราชบุรี	๖๔๔,๑๐๐	๔๙๒,๐๐๐	๓,๙๖๖	๑๐,๓๑๗	๘๐๐
ภาค ๘	นครศรีธรรมราช	๗,๔๙๐,๘๘๐	-	๑,๙๙๘	๕,๙๔๕	๑๕,๒๕๐
	สงขลา	๑,๒๗๓,๓๒๐	๖๐,๐๐๐	๙๓๑	๒,๙๐๗	๔,๗๐๐
ภาค ๙	อุดรดิตถ์	๑,๒๑๔,๑๐๐	๑,๒๘๗,๖๐๐	๓,๐๑๔	๑๑,๙๒๒	๑,๐๐๐
	สุโขทัย	๑,๓๑๓,๕๒๐	๑๑๔,๐๐๐	๑,๖๘๘	๕,๗๓๘	๕,๑๐๐
	แพร่	๑,๘๙๑,๒๐๐	-	๑๗๐	๓๖๐	๒,๑๕๐
	พิษณุโลก	-	๒๕๘,๐๐๐	๑,๘๔๗	๕,๑๘๘	-
ภาค ๑๐	กระบี่	๔๙,๖๐๐	๑๘,๐๐๐	๔๑๙	๑,๗๒๐	๒,๕๕๐
	ชุมพร	๑๘๔,๐๐๐	-	๔๓๕	๑,๘๐๐	๓,๔๐๐
	สุราษฎร์ธานี	๘๐,๐๐๐	๖๖,๐๐๐	๒๔๐	๘๗๐	๘,๔๒๒
	ภูเก็ต	-	๖๖,๐๐๐	๘๐	๓๖๐	-
ภาค ๑๑	อุบลราชธานี	๑๓๓,๐๒๕	๗๒,๐๐๐	๑,๓๖๙	๕,๕๑๙	๑๐๐
	ยโสธร	๘๘,๒๐๐	-	๓๒๐	๑,๔๒๘	๑๐๐
	อำนาจเจริญ	๘๖,๖๒๕	๑๐๔,๐๐๐	๑,๐๘๑	๔,๑๑๘	๒๐๐
	ศรีสะเกษ	-	๑๑๗,๐๐๐	๕๖๕	๒,๗๑๓	-
	๔๕จังหวัด	๔๔,๒๓๖,๖๗๓	๑๐,๔๑๒,๗๖๘	๓๙๓,๔๐๕	๑,๒๖๕,๒๐๖	๘๗,๐๓๕

\*\*\*มีการปรับปรุงข้อมูลรายสัปดาห์

## ความช่วยเหลือด้านการป้องกันวิกฤติน้ำ ของกรมทรัพยากรน้ำ

วันที่ ๒๔ สิงหาคม ๒๕๖๒

๑)สำนักงานทรัพยากรน้ำภาค ๔

๒)พื้นที่ดำเนินการ นำรถบรรทุกน้ำขนาด ๖,๐๐๐ ลิตร จำนวน ๒ คัน แจกจ่ายน้ำสะอาดให้ประชาชนที่ขาดแคลนน้ำจากภาวะฝนทิ้งช่วง ตามประกาศจังหวัดชัยภูมิ ณ จุดจ่ายน้ำบ้านซับ พระไวย หมู่ ๖ บ้านซับม่วง หมู่ ๘ ตำบลโพหนอง และบ้านใหม่ พัฒนา หมู่ ๑๑ ตำบลสีทอง อำเภอเมือง จังหวัดชัยภูมิ

๓)ผลประโยชน์ที่คาดว่าจะได้รับ - ไร่ ๗๒,๐๐๐ ลิตร  
๔๘๑ ครัวเรือน ๑,๓๑๔ คน



ข้อมูลจากเว็บไซต์กรมทรัพยากรน้ำ : <http://dwr.go.th>

จึงเรียนมาเพื่อโปรดทราบ

นายสุวัฒน์ เปี่ยมปัจจัย  
อธิบดีกรมทรัพยากรน้ำ