

สรุปสถานการณ์น้ำของประเทศไทย วันที่ ๒๖ ตุลาคม ๒๕๕๙

๑. ฝน การคาดการณ์ปริมาณฝน (มิลลิเมตร) เดือน ตุลาคม พฤศจิกายน และธันวาคม ๒๕๕๙ เปรียบเทียบกับค่าปกติ [ค่าปกติ = ค่าเฉลี่ยฝนในคาบ ๓๐ ปี (๒๕๒๔ - ๒๕๕๓)] มีรายละเอียดตามตาราง

ภาค/เดือน (ปริมาณฝนคาดการณ์)	ตุลาคม ๒๕๕๙		พฤศจิกายน ๒๕๕๙		ธันวาคม ๒๕๕๙	
	ค่าประมาณ (มม.)	ความหมาย	ค่าประมาณ (มม.)	ความหมาย	ค่าประมาณ (มม.)	ความหมาย
เหนือ	๑๐๐ - ๑๕๐ มม.	ใกล้เคียงค่าปกติ	๒๐ - ๕๐ มม.	ใกล้เคียงค่าปกติ	๐ - ๑๐ มม.	ใกล้เคียงค่าปกติ
ตะวันออกเฉียงเหนือ	๑๐๐ - ๑๕๐ มม.	ใกล้เคียงค่าปกติ	๑๕ - ๓๐ มม.	ใกล้เคียงค่าปกติ	๐ - ๑๐ มม.	ใกล้เคียงค่าปกติ
กลาง	๑๖๐ - ๒๐๐ มม.	ใกล้เคียงค่าปกติ	๓๐ - ๕๐ มม.	ใกล้เคียงค่าปกติ	๐ - ๑๐ มม.	ใกล้เคียงค่าปกติ
ตะวันออกเฉียงใต้	๒๐๐ - ๒๕๐ มม.	ใกล้เคียงค่าปกติ	๕๐ - ๖๐ มม.	ใกล้เคียงค่าปกติ	๐ - ๑๐ มม.	ใกล้เคียงค่าปกติ
ภาคใต้ฝั่งตะวันออก	๒๓๐ - ๒๘๐ มม.	ใกล้เคียงค่าปกติ	๓๕๐ - ๔๕๐ มม.	สูงกว่าค่าปกติเล็กน้อย	๒๓๐ - ๒๘๐ มม.	สูงกว่าค่าปกติเล็กน้อย
ภาคใต้ฝั่งตะวันตก	๓๖๐ - ๔๖๐ มม.	สูงกว่าค่าปกติเล็กน้อย	๑๙๐ - ๒๕๐ มม.	สูงกว่าค่าปกติเล็กน้อย	๖๐ - ๙๐ มม.	ใกล้เคียงค่าปกติ
กรุงเทพฯ และปริมณฑล	๒๗๐ - ๓๒๐ มม.	ใกล้เคียงค่าปกติ	๕๐ - ๖๐ มม.	ใกล้เคียงค่าปกติ	๐ - ๑๐ มม.	ใกล้เคียงค่าปกติ

ที่มาข้อมูล : กรมอุตุนิยมวิทยา เขตรองอากาศ ๓ เดือน (http://www.tmd.go.th/month_forecast.php)

ปริมาณฝน ณ วันที่ ๒๕ ตุลาคม ๒๕๕๙	หน่วย	เหนือ	กลาง	ตะวันออกเฉียงเหนือ	ตะวันออก	ใต้	ทั้งประเทศ
ฝนสูงสุด ๒๔ ชม.	มม.	๔๗.๘	๑๓๑.๐	๒๘.๘	๔๐.๖	๔๘.๔	๑๓๑.๐
สถานีอุตุนิยมวิทยา		อุดรดิตถ์	กรุงเทพฯ ทำเรือคลองเตย	อุดรธานี	พหลุ สกษ. จันทบุรี	ภูเก็ต (ศูนย์ฯ)	กรุงเทพฯ ทำเรือคลองเตย
ฝนสะสมปี ๕๘	มม.	๙๖๗.๕ } +๒๓๙.๘	๑๑๒๖.๓ } -๓๓.๘	๑๑๕๒.๘ } +๒๒๑.๑	๑๖๓๓.๙ } +๑๗๑.๘	๑๓๘๕.๗ } +๑๐๒.๘	๑๒๐๕.๗ } +๑๘๕.๔
ฝนสะสมปี ๕๙	มม.	๑๒๐๗.๓ } +๒๐%	๑๐๙๒.๔ } -๓%	๑๓๗๓.๙ } +๑๖.๑%	๑๘๐๕.๗ } +๑๐%	๑๔๘๘.๔ } +๗%	๑๓๙๑.๒ } +๑๓%
ฝนสะสม ๓๐ ปี	มม.	๑๑๖๑.๘	๑๑๙๐.๗	๑๓๕๕.๑	๑๗๖๖.๖	๑๓๖๘.๗	๑๓๙๘.๗

ที่มาข้อมูล : กรมอุตุนิยมวิทยา สรุปลักษณะอากาศรายวัน (<http://www.tmd.go.th/climate/climate.php>)

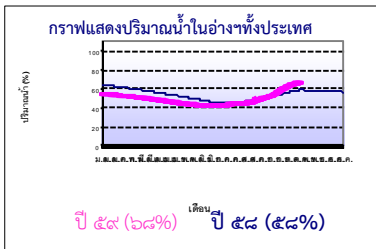
ปริมาณฝนสูงสุด ๒๔ ชม.เพิ่มเติม กรมอุตุนิยมวิทยาได้รายงานเพิ่มเติมโดยการบันทึกของเจ้าหน้าที่เป็นรายวัน ณ เวลา ๐๗.๐๐ น. ของวันนี้ - ไม่มี -

๒. น้ำในอ่างเก็บน้ำขนาดใหญ่



ปริมาณน้ำในอ่าง	หน่วย	เหนือ	กลาง	ต.เฉียงเหนือ	ตะวันออก	ตะวันตก	ใต้	ทั้งประเทศ
น้ำในอ่างปี ๕๘	ล้าน(ลบ.ม) %	๑๐,๓๘๔ ๔๒%	๗๙๐ ๕๘%	๔,๐๗๙ ๔๙%	๙๓๕ ๗๗%	๑๘,๕๒๑ ๗๐%	๖,๔๐๒ ๗๘%	๔๑,๒๔๔ ๕๘%
น้ำในอ่างปี ๕๙	ล้าน(ลบ.ม) %	๑๕,๖๘๔ } +๒๑%	๑,๒๗๑ } +๓๕%	๕,๘๕๖ } +๒๑%	๘๔๔ } -๘%	๑๘,๘๕๑ } +๑%	๕,๕๒๘ } -๑๑%	๔๘,๑๓๓ } +๑๐%
๒๕ ต.ค. ๕๙		๖๓%	๙๓%	๗๐%	๖๙%	๗๑%	๖๗%	๖๘%
น้ำในอ่างปี ๕๙	ล้าน(ลบ.ม) %	๒๓,๒๘๗ } -๓๖%	๑,๓๒๙ } -๕%	๗,๑๗๓ } -๒๔%	๑,๐๖๐ } -๒๒%	๒๕,๒๔๕ } -๒๔%	๗,๐๒๕ } -๑๙%	๖๕,๑๑๘ } -๒๗%
๒๕ ต.ค. ๕๙		๙๙%	๙๘%	๙๔%	๙๑%	๙๕%	๘๖%	๙๕%

ที่มาข้อมูล : กรมชลประทาน ตารางสรุปข้อมูลอ่างขนาดใหญ่ทั่วประเทศ (http://water.rid.go.th/flood/flood/res_table.htm)



หมายเหตุ ๑. อ่างที่มีปริมาณน้ำต่ำกว่า ๕๐% ของความจุมี ๘ อ่าง คือ ๑.ปราณบุรี (๒๑%) ๒.บางยาง (๒๖%) ๓.ลำตะคอง (๓๒%) ๔.แก่งกระจาน (๓๗%) ๕.แม่กวาง (๓๘%) ๖.ลำพระเพลิง (๓๙%) ๗.น้ำพอง (๔๐%) ๘.ลำแจะ (๔๖%)
๒. อ่างที่มีปริมาณน้ำเก็บกักตั้งแต่ ๘๐% ของความจุมี ๑๐ อ่าง ได้แก่ ๑.สิริกิติ์ (๘๐%) ๒.สิรินธร (๘๑%) ๓.รัชชประภา (๘๕%) ๔.อุบลรัตน์ (๘๖%) ๕.จุฬารัตน์ (๙๐%) ๖.ขุนด่านฯ (๙๔%) ๗.กวีคหามา (๙๗%) ๘.ป่าสักฯ (๙๘%) ๙.แควน้อย (๙๘%) ๑๐.ทับเสลา (๑๐๐%)

๓. สรุปสถานการณ์น้ำในแม่น้ำและลุ่มน้ำสายสำคัญ

๓.๑ สรุปสถานการณ์น้ำทั่วประเทศ (ศูนย์ประมวลวิเคราะห์สถานการณ์น้ำ กรมชลประทาน) (๒๕ ต.ค.) : **สถานการณ์น้ำที่อยู่ในเกณฑ์น้ำน้อย** ได้แก่ สถานี P.๑ จ.เชียงใหม่, สถานี P.๗A จ.กำแพงเพชร, สถานี P.๑๗ จ.นครสวรรค์, สถานี W.๔A จ.ตาก, สถานี Y.๑ C จ.แพร่, สถานี N.๑ จ.น่าน, สถานี N.๕A จ.พิษณุโลก, สถานี Kgt.๑๐ จ.สระแก้ว, สถานี Kgt.๓ จ.ปราจีนบุรี, สถานี X.๑๕๘ จ.ชุมพร และสถานี X.๑๑๙A จ.นครราชสีมา **สถานการณ์น้ำที่อยู่ในเกณฑ์ปกติ** ได้แก่ สถานี N.๖๗ จ.นครสวรรค์ และสถานี Y.๑๖ จ.พิษณุโลก **สถานการณ์น้ำที่อยู่ในเกณฑ์น้ำมาก** ได้แก่ สถานี M.๙ จ.ศรีสะเกษ, สถานี M.๗ จ.อุบลราชธานี, และสถานี X.๓๗A จ.สุราษฎร์ธานี **สถานการณ์น้ำท่วม** ได้แก่ สถานี M.๖A จ.บุรีรัมย์ **แนวโน้มระดับน้ำแม่น้ำพระสทิง และแม่น้ำท่าตะเภา มีแนวโน้มระดับน้ำเพิ่มขึ้น** แม่น้ำปิง แม่น้ำวัง แม่น้ำยม แม่น้ำน่าน แม่น้ำมูล แม่น้ำบางปะกง แม่น้ำตาปี และแม่น้ำโล-ก มีแนวโน้มระดับน้ำลดลง

๓.๒.๑) สำนักวิจัย พัฒนา และอุทกวิทยา :

- **สถานการณ์น้ำในแม่น้ำโขง** (ที่มาข้อมูล : สรุปสถานการณ์น้ำประจำวัน : ศูนย์ประมวลวิเคราะห์สถานการณ์น้ำ กรมชลประทาน) ระดับน้ำแม่น้ำโขง ณ วันที่ ๒๕ ตุลาคม ๒๕๕๙ ที่สถานีเชียงแสน เชียงคาน หองคาย นครพนม มุกดาหาร และโขงเจียม วัดได้ ๓.๑๓, ๖.๙๐, ๓.๗๓, ๓.๗๘, ๓.๘๙ และ ๕.๗๔ เมตร ตามลำดับ เปรียบเทียบกับตลิ่ง มีค่าเท่ากับ -๙.๖๗, -๙.๑๐, -๘.๘๗, -๘.๗๒, -๘.๑๑ และ -๘.๗๖ เมตร ตามลำดับ **แนวโน้มระดับน้ำท่า** สถานีเชียงคาน และหองคาย มีแนวโน้มระดับน้ำเพิ่มขึ้น สถานีเชียงแสน นครพนม มุกดาหาร และโขงเจียม มีแนวโน้มระดับน้ำลดลง

- ระบบปฏิบัติการเฝ้าระวัง และเตือนภัยล่วงหน้าหลาก - ดินถล่ม (Early Warning) (๒๕ ต.ค.) :- ไม่มีการเตือนภัย -

๓.๒.๒) ศูนย์ป้องกันวิกฤติน้ำ : ระบบติดตามและเฝ้าระวังสถานการณ์น้ำ

- โครงการสำรวจติดตั้งระบบตรวจวัดสถานภาพน้ำทางไกลอัตโนมัติ (ในลุ่มน้ำ)

- รายงานสถานการณ์สถานีโทรมาตรลุ่มน้ำทะเลสาบสงขลา (ณ วันที่ ๒๕ ต.ค.๕๙) ลุ่มน้ำทะเลสาบสงขลา ปัจจุบันสถานการณ์น้ำในลำน้ำโดยทั่วไปยังคงอยู่ในภาวะปกติ (ระดับน้ำต่ำกว่าระดับตลิ่งต่ำสุด) ระดับน้ำในลำน้ำส่วนใหญ่มีแนวโน้มลดลง

- รายงานสถานการณ์สถานีโทรมาตรลุ่มน้ำบางปะกง-ปราจีนบุรี (ณ วันที่ ๒๕ ต.ค.๕๙) ลุ่มน้ำบางปะกง ปัจจุบันสถานการณ์น้ำในลำน้ำโดยทั่วไปยังคงอยู่ในภาวะปกติ (ระดับน้ำต่ำกว่าระดับตลิ่งต่ำสุด) ระดับน้ำในลำน้ำส่วนใหญ่มีแนวโน้มเพิ่มขึ้น
- รายงานสถานการณ์สถานีโทรมาตรลุ่มน้ำยม-น่าน (ณ วันที่ ๒๕ ต.ค.๕๙) ลุ่มน้ำยม-น่าน ปัจจุบันสถานการณ์น้ำในลำน้ำโดยทั่วไปยังคงอยู่ในภาวะปกติ (ระดับน้ำต่ำกว่าระดับตลิ่งต่ำสุด) ระดับน้ำในลำน้ำส่วนใหญ่มีแนวโน้มลดลง
- โครงการตั้งศูนย์ปฏิบัติการและข้อมูลเพื่อการบริหารจัดการทรัพยากรน้ำ (ระบบเชื่อมโยงสัญญาณภาพจากกล้อง CCTV ณ วันที่ ๒๕ ต.ค.๕๙) : สถานการณ์น้ำทั่วไปอยู่ในเกณฑ์ปกติ

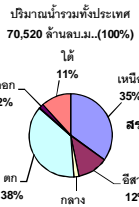
๔. พายุหมุน (อุตุนิยมวิทยา) มีพายุไซโคลนบริเวณอ่าวเบงกอล มีการเคลื่อนตัวไปทางทิศตะวันตกอย่างช้าๆ เข้าใกล้ชายฝั่งด้านตะวันตกของประเทศเมียนมาร์ ส่งผลให้คลื่นลมในทะเลอันดามันมีกำลังแรงขึ้น แต่ยังไม่ส่งผลกระทบต่อประเทศไทยโดยตรง

๕. สถานการณ์น้ำ กรมป้องกันและบรรเทาสาธารณภัย (๒๕ ต.ค.) จังหวัดที่ยังคงมีสถานการณ์น้ำไหลหลากและน้ำเอ่อล้นตลิ่ง ได้แก่ จ.นครสวรรค์ ผนตทหนัก ทำให้น้ำไหลหลากในพื้นที่ อ.ท่าตะโก ลาดยาว บรรพตพิสัย เมืองฯ โกรทพระ เจ้าเลี้ยว ชุมแสง พยุหศิริ ตาคลี ไทคลี ตากฟ้า แม่วงศ์ ทองบัว และชุมตาบง ประชาชนได้รับผลกระทบ ๓๓,๒๕๒ ครัวเรือน ปัจจุบันระดับน้ำลดลง ยังคงมีน้ำท่วมขังพื้นที่ อ.ท่าตะโก ทองบัว เมือง ชุมแสง และลาดยาว จ.ชัยนาท ผนตทหนักทำให้น้ำเอ่อล้นเข้าท่วมพื้นที่การเกษตร อ.หนองมะโมง หันคา สรรคบุรี วัดสิงห์ มโนรมย์ และสรรพยา ประชาชนได้รับผลกระทบ ๘,๗๐๘ ครัวเรือน ปัจจุบันระดับน้ำลดลง จ.สิงห์บุรี น้ำจากจ.นครสวรรค์และน้ำในแม่น้ำเจ้าพระยาเอ่อล้นเข้าท่วมพื้นที่ อ.อินทร์บุรี และเมืองฯ ประชาชนได้รับผลกระทบ ๓,๗๒๓ ครัวเรือน ปัจจุบันระดับน้ำลดลง จ.อ่างทอง น้ำจากแม่น้ำเจ้าพระยา และแม่น้ำน้อยเอ่อล้นเข้าท่วมในพื้นที่ อ.ป่าโมก เมืองฯ วิเศษชัยชาญ และไชโย ประชาชนได้รับผลกระทบ ๑,๓๕๕ ครัวเรือน ปัจจุบันระดับน้ำลดลง จ.พระนครศรีอยุธยา น้ำจากกระแสน้ำท้ายเขื่อนเจ้าพระยาเอ่อล้นเข้าท่วมในพื้นที่ อ.เสนา บางบาล ผักไห้ พระนครศรีอยุธยา บางไทร บางปะอิน มหาราช และนครหลวง ประชาชนได้รับผลกระทบ ๓๕,๑๓๐ ครัวเรือน ปัจจุบันระดับน้ำลดลง จ.ปทุมธานี น้ำในแม่น้ำเจ้าพระยา ล้นตลิ่งเข้าท่วมในพื้นที่ อ.เมืองฯ สามโคก และหนองเสือ ประชาชนได้รับผลกระทบ ๒,๑๖๗ ครัวเรือน ปัจจุบันระดับน้ำลดลง จ.พิจิตร ยังคงมีน้ำท่วมขังพื้นที่ อ.สามง่าม โทษะเล และโพธิ์ประทับช้าง ประชาชนได้รับผลกระทบ ๖,๙๑๖ ครัวเรือน ระดับน้ำลดลงอย่างต่อเนื่อง ปัจจุบันยังคงมีจังหวัดที่ประกาศเขตการให้ความช่วยเหลือผู้ประสบพิบัติภัยฉุกเฉิน (อุทกภัย) ๒๐ จังหวัด ๑๐๒ อำเภอ ๖๑๗ ตำบล ๔,๑๘๘ หมู่บ้าน (จ.พะเยา อุทัยธานี ชัยนาท กำแพงเพชร นครสวรรค์ พิจิตรโลก สุโขทัย พิจิตร พระนครศรีอยุธยา ตาก บึงกาฬ สกลนคร ระยอง ระนอง ชัยภูมิ อ่างทอง สระบุรี สิงห์บุรี ลพบุรี และเพชรบุรี) สถานการณ์น้ำท่วม (เพิ่มเติม) : กรมชลประทาน (๒๕ ต.ค.) รายงานน้ำท่วม ได้แก่ จ.สุโขทัย ยังคงมีน้ำท่วมบริเวณพื้นที่ลุ่มต่ำ อ.เมือง และ อ.กงไกรลาศ เป็นบางส่วน จ.กำแพงเพชร ยังมีน้ำท่วมขังในพื้นที่เกษตรลุ่มต่ำในพื้นที่ อ.ขาณุวรลักษบุรี ต.สลกบาตร และต.แสนตอ ปัจจุบันระดับน้ำลดลงเกือบเข้าสู่ภาวะปกติ จ.พิษณุโลก มีน้ำท่วมพื้นที่ลุ่มต่ำฝั่งซ้ายและขวาแม่น้ำยม ในพื้นที่ ต.คุยม่วง ชุมแสงคราม ท่านางงาม และบางระกำ จ.อุบลราชธานี แม่น้ำมูล ยังคงส่งผลกระทบต่อพื้นที่ชุมชนวังแดง ชุมชนบึงใหม่ เป็นต้น โดยมีแนวโน้มระดับน้ำเริ่มลดลง จ.บุรีรัมย์ ยังคงมีน้ำท่วมขังในพื้นที่ลุ่มต่ำริมแม่น้ำมูลในอ.สตึก จ.สุรินทร์ ยังคงมีน้ำท่วมขังในพื้นที่ลุ่มต่ำในอ.ท่าตูม ระดับน้ำมีแนวโน้มลดลง จ.ยโสธร ยังคงมีพื้นที่ได้รับผลกระทบจากแม่น้ำชีบริเวณบ้านฟ้าห้วย อ.ค้อวัง มีพื้นที่น้ำท่วม ประมาณ ๑,๒๖๐ ไร่ ปัจจุบันระดับน้ำมีแนวโน้มลดลง จ.สุพรรณบุรี ยังคงมีน้ำท่วมริมแม่น้ำและคันกันน้ำชลประทานในอ.เมือง สองพี่น้อง บางปลาม้า ปัจจุบันระดับน้ำมีแนวโน้มลดลง สถานการณ์วิกฤติน้ำ (ข่าว) กรุงเทพฯ เมื่อช่วงกลางดึกที่ผ่านมา เกิดฝนตกหนักในพื้นที่กรุงเทพมหานคร ทั้งฝั่งธนบุรี นครวมแม่น้ำทั้งสองฝั่ง และฝั่งพระนคร โดยสำนักการระบายน้ำกรุงเทพมหานคร รายงานปริมาณฝนสูงสุด อยู่ที่ เขตคลองเตย ๑๑๑.๐ มม นอกจากนี้ ยังมีปริมาณน้ำท่วมขังหลายจุด โดยเฉพาะถนนพระราม ๔ บริเวณหน้าสถานีโทรทัศน์ช่อง ๓ อาคารมาลีนนท์, ถนนเพชรบุรี หน้าวัดนวมอเตอร์สปอร์ต ทั้ง ๒ ฝั่ง น้ำสูง ๑๕-๒๐ ซม. ถนนสุขุมวิท ตั้งแต่ซอยสุขุมวิท ๒๒ จนถึงซอยสุขุมวิท ๓๖ และซอยสุขุมวิท ๓๙ น้ำท่วมเสมอฟุตปาธ ทั้ง ๒ ฝั่ง รถเล็กสัญจรลำบาก ขณะที่บริเวณซอยรามคำแหง ๒๑ ช่วงกลางซอยน้ำสูงเสมอฟุตปาธเช่นกัน ส่วนถนนวิภาวดีรังสิต ช่วงแยกหลักสี่ มีน้ำท่วมขังในช่องทางซ้ายของทางด่วนและคูขนาน ตลอดจนถึงแยกบางเขน น้ำท่วมสูง ๑๕-๒๐ ซม. โดยมีปริมาณน้ำท่วมขังมากที่สุดอยู่ที่ถนนวิภาวดีขาเข้า บริเวณแยกหลักสี่ ตลอดไปถึงแยกบางเขน และถนนสุขุมวิท เขตคลองเตย ตั้งแต่ซอยสุขุมวิท ๒๒ เป็นต้นไป ทั้งนี้ สำนักการระบายน้ำ ได้รับรายงานปริมาณน้ำท่วมขังกรุงเทพมหานคร ประมาณ ๒๐ จุด ซึ่งส่วนใหญ่สามารถระบายให้แห้งและสัญจรได้ตามปกติแล้ว อาทิ บริเวณถนนเพชรบุรี อโศกมนตรี พหลโยธิน ลาดพร้าว รัชดาภิเษก

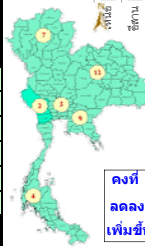
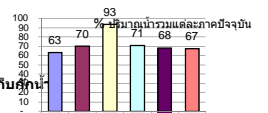
๖. คาดการณ์สภาพอากาศ ๗ วัน (กรมอุตุนิยมวิทยา) ในช่วงวันที่ ๒๕-๒๖ ต.ค. บริเวณภาคเหนือ ภาคกลาง ภาคตะวันออก และภาคใต้ มีฝนตกต่อเนื่องกับมีฝนตกหนักบางแห่ง ส่วนภาคตะวันออกเฉียงเหนือมีฝนลดลง ส่วนในช่วงวันที่ ๒๗-๓๑ ต.ค. บริเวณภาคเหนือ และภาคกลางตอนบนมีฝนลดลง ส่วนกรุงเทพมหานครและปริมณฑลยังคงมีฝนตกตลอดช่วงกับมีฝนตกหนักบางแห่ง สำหรับคลื่นลมบริเวณทะเลอันดามันและอ่าวไทยจะมีกำลังอ่อนลง

๗. พื้นที่ที่ควรเฝ้าระวังเดือนกุมภาพันธ์ (น้ำท่วม ภัยแล้ง) : NASA (๒๕ ชั่วโมง) รายงานพื้นที่ที่อาจเกิดน้ำท่วม (๒๕ ต.ค.) ได้แก่ ภาคเหนือ คือ จ.แพร่ พิจิตรโลก พิจิตร และเพชรบูรณ์ ภาคตะวันออกเฉียงเหนือ คือ จ.เลย ทองบัวลาดภู ทองค้าย อุดรธานี บึงกาฬ ชัยภูมิ ขอนแก่น นครราชสีมา มหาสารคาม และอุบลราชธานี ภาคตะวันออก คือ จ.ฉะเชิงเทรา ชลบุรี และตราด ภาคกลาง คือ จ.สมุทรสาคร สมุทรปราการ และกรุงเทพฯ. กรมทรัพยากรธรณี (๒๕ ต.ค.) รายงาน พื้นที่คาดการณ์ปริมาณน้ำฝนที่อาจก่อให้เกิดดินถล่มล่วงหน้า ๓ วัน ได้แก่ จ.แม่ฮ่องสอน อุทัยธานี สุพรรณบุรี กาญจนบุรี เพชรบุรี ประจวบคีรีขันธ์ สุราษฎร์ธานี นครศรีธรรมราช ระนอง พังงา กระบี่ ภูเก็ต ตรัง และสตูล ฝั่งระวาง ในระยะ ๒-๓ วันนี้

รายงานสรุปลักษณะน้ำในอ่างเก็บน้ำขนาดใหญ่และขนาดกลาง



รายงานสถานการณ์ ณ. วันที่ 25 ตุลาคม 2559
ปริมาณน้ำในอ่างที่ใช้การได้ในสัปดาห์นี้ + มากกว่า / - น้อยกว่า สัปดาห์ก่อน 696.42 ล้าน ลบ.ม.



จังหวัด
คงที่ 3 อ่าง
ลดลง 7 อ่าง
เพิ่มขึ้น 27 อ่าง

ปริมาณน้ำรวมทั่วประเทศ
(เมื่อเทียบกับปริมาณน้ำรวม
ทั้งประเทศ) ณ.
วันที่ 25 ตุลาคม 2559 เท่ากับ
48,133 ล้าน ลบ.ม. หรือ เท่ากับ
68%
วันที่ 25 ตุลาคม 2558 เท่ากับ
41,244 ล้าน ลบ.ม. หรือ เท่ากับ
58%

ภาค	สถานการณ์ปริมาณน้ำในอ่าง				ปริมาณน้ำ เปลี่ยนแปลง (ล้าน ม.³)	สถานะ
	ลดลง (แห่ง)	คงที่ (แห่ง)	เพิ่มขึ้น (แห่ง)	รวม (แห่ง)		
ภาคเหนือ	-	1	6	7	172.00	ปริมาณน้ำในอ่างเก็บน้ำเพิ่มขึ้น
ภาคตะวันออกเฉียงเหนือ	3	1	8	12	41.00	ปริมาณน้ำในอ่างเก็บน้ำเพิ่มขึ้น
ภาคกลาง	2	-	1	3	67.00	ปริมาณน้ำในอ่างเก็บน้ำเพิ่มขึ้น
ภาคตะวันตก	2	-	2	2	163.00	ปริมาณน้ำในอ่างเก็บน้ำเพิ่มขึ้น
ภาคตะวันออก	1	1	7	9	26.42	ปริมาณน้ำในอ่างเก็บน้ำเพิ่มขึ้น
ภาคใต้	1	-	3	4	227.00	ปริมาณน้ำในอ่างเก็บน้ำเพิ่มขึ้น
รวมทั้งประเทศ	7	3	27	37	696.42	ปริมาณน้ำในอ่างเก็บน้ำเพิ่มขึ้น

ภาค	อ่างเก็บน้ำ	ความจุ ที่ รบก. (ล้าน ม.³)	ปริมาณน้ำ ที่ใช้งาน ไม่ได้ (ล้าน ม.³)	ใช้การ ได้จริง (ล้าน ม.³)	ปริมาณน้ำรวม		ปัจจุบัน วันที่ 25 ตุลาคม 2559				สัปดาห์ก่อน วันที่ 19 ตุลาคม 2559				ปริมาณน้ำ + เพิ่มขึ้น - ลดลง (ล้าน ม.³)	สถานการณ์ ปริมาณน้ำ ในอ่าง	
					วันที่ 25 ตุลาคม 2558	%	ปริมาณรวม	ปริมาณการใช้การได้จริง	ปริมาณรวม	ปริมาณการใช้การได้จริง	ปริมาณรวม	ปริมาณการใช้การได้จริง					
						ปริมาณรวม	%	ปริมาณรวม	%	ปริมาณรวม	%	ปริมาณรวม	%				
ภาคเหนือ (7)																	
1	ภูผาลอง (2)	ดาบ	13,462	3,800	9,662	4,959	37%	6,664	50%	2,864	21%	6,578	49%	2,778	21%	86.00	เพิ่มขึ้น
2	สิริกิติ์ (2)	อุดรดิต	9,510	2,850	6,660	4,875	51%	7,601	80%	4,751	50%	7,548	79%	4,698	49%	53.00	เพิ่มขึ้น
3	แม่งัด	เชียงใหม่	265	12	253	70	26%	152	57%	140	53%	150	57%	138	52%	2.00	เพิ่มขึ้น
4	แม่งาว	เชียงใหม่	263	14	249	31	12%	100	38%	86	33%	99	38%	85	32%	1.00	เพิ่มขึ้น
5	ก้อลม	ลำปาง	106	3	103	21	20%	78	74%	75	71%	76	72%	73	69%	2.00	เพิ่มขึ้น
6	กวางดง	ลำปาง	170	6	164	23	14%	165	97%	159	94%	165	97%	159	94%	-	คงที่
7	แควน้อย	พิษณุโลก	939	43	896	405	43%	924	98%	881	94%	896	95%	853	91%	28.00	เพิ่มขึ้น
รวมภาคเหนือ 35.05%			24,715	6,728	17,987	10,384	42%	15,684	63%	8,956	36%	15,512	63%	8,784	36%	172.00	เพิ่มขึ้น
ภาคตะวันออกเฉียงเหนือ (12)																	
8	ห้วยหลวง	อุดรธานี	136	7	129	43	32%	95	70%	88	65%	94	69%	87	64%	1.00	เพิ่มขึ้น
9	น้ำอูน	สกลนคร	520	45	475	223	43%	286	55%	241	46%	291	56%	246	47%	-5.00	ลดลง
10	น้ำพุง (2)	สกลนคร	165	8	157	66	40%	66	40%	58	35%	65	39%	57	35%	1.00	เพิ่มขึ้น
11	จุฬารัตน์ (2)	ชัยภูมิ	164	37	127	80	49%	148	90%	111	68%	144	88%	107	65%	4.00	เพิ่มขึ้น
12	อุบลรัตน์ (2)	ขอนแก่น	2,431	581	1,850	821	34%	2,093	86%	1,512	62%	2,071	85%	1,490	61%	22.00	เพิ่มขึ้น
13	ลำปาว	กาฬสินธุ์	1,980	100	1,880	979	49%	1,148	58%	1,048	53%	1,171	59%	1,071	54%	-23.00	ลดลง
14	ลำตะคอง	นครราชสีมา	314	22	292	136	43%	101	32%	79	25%	95	30%	73	23%	6.00	เพิ่มขึ้น
15	ลำพระเพลิง	นครราชสีมา	155	1	154	95	61%	61	39%	60	39%	57	37%	56	36%	4.00	เพิ่มขึ้น
16	มูลนง	นครราชสีมา	141	7	134	55	39%	71	50%	64	45%	72	51%	65	46%	-1.00	ลดลง
17	ลำแชะ	นครราชสีมา	275	7	268	114	41%	127	46%	120	44%	125	45%	118	43%	2.00	เพิ่มขึ้น
18	ลำนางรอง	บุรีรัมย์	121	3	118	67	55%	62	51%	59	49%	62	51%	59	49%	-	คงที่
19	สิรินธร (2)	อุบลราชธานี	1,966	831	1,135	1,400	71%	1,598	81%	767	39%	1,568	80%	737	37%	30.00	เพิ่มขึ้น
รวมภาคตะวันออกเฉียงเหนือ 11.80%			8,369	1,649	6,720	4,079	49%	5,856	70%	4,207	50%	5,816	69%	4,166	50%	41.00	เพิ่มขึ้น
ภาคกลาง (3)																	
20	ป่าสักชลสิทธิ์	ลพบุรี	960	3	957	635	66%	941	98%	938	98%	867	90%	864	90%	74.00	เพิ่มขึ้น
21	หันเสลา	อุทัยธานี	160	17	143	68	43%	160	100%	143	89%	161	101%	144	90%	-1.00	ลดลง
22	กระเสี้ยว	สุพรรณบุรี	240	40	200	87	36%	170	71%	130	54%	176	73%	136	57%	-6.00	ลดลง
รวมภาคกลาง 1.93%			1,360	60	1,300	790	58%	1,271	93%	1,211	89%	1,204	89%	1,144	84%	67.00	เพิ่มขึ้น
ภาคตะวันตก (2)																	
23	ศรีนครินทร์ (2)	กาญจนบุรี	17,745	10,265	7,480	12,926	73%	13,209	74%	2,944	17%	13,105	74%	2,840	16%	104.00	เพิ่มขึ้น
24	วชิราลงกรณ (2)	กาญจนบุรี	8,860	3,012	5,848	5,595	63%	5,642	64%	2,630	30%	5,583	63%	2,571	29%	59.00	เพิ่มขึ้น
รวมภาคตะวันตก 37.73%			26,605	13,277	13,328	18,521	70%	18,851	71%	5,574	21%	18,688	70%	5,411	20%	163.00	เพิ่มขึ้น
ภาคตะวันออก (5+4)																	
25	ขุนด่าน	นครนายก	224	5.00	219	192	86%	210	94%	205	92%	199	89%	194	87%	11.00	เพิ่มขึ้น
26	คลองสกลดี	ฉะเชิงเทรา	420	30.00	390	260	62%	244	58%	214	51%	239	57%	209	50%	5.00	เพิ่มขึ้น
27	บางพระ (3)	ชลบุรี	117	12.00	105	42	36%	71	61%	59	50%	68	58%	56	48%	3.00	เพิ่มขึ้น
28	หนองปลาไหล (3) ระยะของ		164	13.75	150	158	96%	85	52%	71	44%	80	49%	66	40%	5.00	เพิ่มขึ้น
29	ประแสร์ (3) ระยะของ		295	20.00	275	283	96%	234	79%	214	73%	234	79%	214	73%	-	คงที่
30	มาบประชัน (3) ระยะของ		17	0.72	16	11	65%	6	34%	5	29%	6	33%	4.84	29%	0.04	เพิ่มขึ้น
31	หนองค้อ (3) ระยะของ		21	1.00	20	7	32%	10	46%	9	41%	9	43%	8.19	38%	0.66	เพิ่มขึ้น
32	คลองกิ่ว (3) ระยะของ		79	3.00	76	73	92%	48	60%	45	56%	45	57%	42.31	53%	2.33	เพิ่มขึ้น
33	คลองใหญ่ (3) ระยะของ		45	3.00	42	41	91%	37	82%	34	75%	38	83%	34.83	77%	-0.61	ลดลง
รวมภาคตะวันออก 1.87%			1,383	88	1,294	1,068	77%	944	68%	856	62%	918	66%	829	60%	26.42	เพิ่มขึ้น
ภาคใต้ (4)																	
34	แก่งกระจาน	เพชรบุรี	710	65	645	353	50%	264	37%	199	28%	246	35%	181	25%	18.00	เพิ่มขึ้น
35	ปราจีนบุรี	ปราจีนบุรี	391	62	329	135	35%	82	21%	20	5%	73	19%	11	3%	9.00	เพิ่มขึ้น
36	รัชชประภา (2)	สุราษฎร์ธานี	5,639	1,352	4,287	4,982	88%	4,810	85%	3,458	61%	4,603	82%	3,251	58%	207.00	เพิ่มขึ้น
37	บางลาง (2)	ยะลา	1,454	276	1,178	932	64%	372	26%	96	7%	379	26%	103	7%	-7.00	ลดลง
รวมภาคใต้ 11.62%			8,194	1,755	6,439	6,402	78%	5,528	67%	3,773	46%	5,301	65%	3,546	43%	227.00	เพิ่มขึ้น
รวมทั้งประเทศ 100% (37)			70,626	23,557	47,068	41,244	58%	48,133	68%	24,577	35%	47,438	67%	23,880	34%	696.42	เพิ่มขึ้น

หมายเหตุ : ไม่ได้รวมเขื่อนกั้นแม่น้ำเจ้าพระยาไว้
ที่มาข้อมูล : ตารางสรุปลักษณะน้ำในอ่างเก็บน้ำขนาดใหญ่ทั้งประเทศ และตารางสรุปลักษณะน้ำในอ่างเก็บน้ำภาคตะวันออก กรมชลประทาน
หมายเหตุ : ไม่ได้รวมเขื่อนกั้นแม่น้ำโขงไว้
ศูนย์เขลล
ศูนย์ป้องกันอุทกภัย กรมทรัพยากรน้ำ

- 1) อ่างเก็บน้ำขนาดใหญ่ หมายถึง อ่างเก็บน้ำที่มีความจุตั้งแต่ 100 ล้าน ลบ.ม. ขึ้นไป
2) เป็นอ่างเก็บน้ำอยู่ในความรับผิดชอบของการไฟฟ้าฝ่ายผลิตแห่งประเทศไทย(10) นอกนั้นอยู่ในความรับผิดชอบของกรมชลประทาน (23)
3) เป็นอ่างเก็บน้ำขนาดกลางที่มีความสำคัญต่อการอุตสาหกรรมและการประปา ของผู้นำชายฝั่งทะเลตะวันออก
4) ที่มา : กรมชลประทาน และการไฟฟ้าฝ่ายผลิตแห่งประเทศไทย
5) จังหวัดที่มีอ่างเก็บน้ำขนาดใหญ่มีจำนวน 25 จังหวัด ไม่มี 51 จังหวัด รบก. หมายถึง ระดับเก็บกักของอ่าง

ลำดับของเขื่อนตามความจุ
1.ศรีนครินทร์ 2.ภูผาลอง 3.สิริกิติ์ 4.วชิราลงกรณ 5.รัชชประภา
6.อุบลรัตน์ 7.สิรินธร 8.บางลาง 9.ลำปาว 10.ป่าสัก