



รายงานสถานการณ์น้ำ
ศูนย์ป้องกันวิกฤติน้ำ กรมทรัพยากรน้ำ
วันอังคาร ที่ ๒๗ สิงหาคม ๒๕๖๒

สภาวะอากาศ ประเทศไทยบริเวณภาคเหนือ ภาคตะวันออก และภาคใต้ฝั่งตะวันตกมีฝนตกหนักบางแห่ง โดยจะมีฝนตกหนักมากบางแห่งในภาคตะวันออกเฉียงเหนือ ขอให้ประชาชนบริเวณพื้นที่เสี่ยงภัย ที่ลาดเชิงเขา ใกล้ทางน้ำไหลในภาคเหนือและภาคตะวันออกเฉียงเหนือ ระวังอันตรายจากฝนตกหนักและฝนที่ตกสะสม ซึ่งอาจทำให้เกิดน้ำท่วมฉับพลันและน้ำป่าไหลหลากได้

สำหรับทะเลอันดามันตอนบนมีคลื่นสูง ๒-๓ เมตร บริเวณที่มีฝนฟ้าคะนองคลื่นสูงมากกว่า ๓ เมตร และอ่าวไทยตอนบนมีคลื่นสูงประมาณ ๒ เมตร ส่วนชาวเรือบริเวณทะเลอันดามันและอ่าวไทยตอนบนควรเดินเรือด้วยความระมัดระวัง โดยหลีกเลี่ยงการเดินเรือบริเวณที่มีฝนฟ้าคะนอง และเรือเล็กควรงดออกจากฝั่งในระยะนี้ไว้ด้วย



สถานการณ์น้ำ

กรมอุตุนิยมวิทยา เผยทุกภาคฝนตกหนักระวังน้ำป่าหลาก กทม.ฟ้าคะนอง ๖๐ %
นครราชสีมา พื้นที่เกษตรโคราชเจอภัยแล้งจ่อเสียหายกว่า ๒ ล้านไร่
กาฬสินธุ์ ฝนตกน้ำเข้าเขื่อนลำปาววันเดียว ๕๒ ล้าน ลบ.ม.
เพชรบูรณ์ จนท.เร่งช่วยผู้ประสบภัยน้ำท่วมเพชรบูรณ์
พิจิตร ผู้ว่าฯพิจิตรพาผู้ช่วยรอมว.เกษตรช่วยภัยแล้ง

(หมายเหตุ ข้อมูลข่าวจาก เดลินิวส์/ไอ เอ็น เอ็น)

สถานการณ์น้ำต่างประเทศ

สถานการณ์น้ำ

ระดับน้ำในแม่น้ำโขง : MRC: Mekong River Commission ณ วันที่ ๒๖ สิงหาคม ๒๕๖๒

สถานี	ระดับตลิ่ง	ระดับน้ำ ๒๕ ส.ค. ๖๒	ระดับน้ำ ๒๖ ส.ค. ๖๒	+สูงกว่าตลิ่ง -ต่ำกว่าตลิ่ง	แนวโน้ม
อ.เชียงแสน จ.เชียงราย	๑๒.๘๐	๓.๑๓	๒.๙๕	-๙.๘๕	ลดลง
อ.เชียงคาน จ.เลย	๑๖.๐๐	๘.๐๕	๗.๘๐	-๘.๒๐	ลดลง
อ.เมือง จ.หนองคาย	๑๒.๒๐	๕.๐๒	๕.๔๐	-๖.๘๐	ลดลง
อ.เมือง จ.นครพนม	๑๒.๐๐	๗.๖๕	๗.๖๒	-๔.๓๘	เพิ่มขึ้น
อ.เมือง จ.มุกดาหาร	๑๒.๕๐	๘.๕๕	๘.๖๕	-๓.๘๕	ทรงตัว
อ.โขงเจียม จ.อุบลราชธานี	๑๔.๕๐	๑๐.๒๔	๑๑.๐๒	-๓.๔๘	เพิ่มขึ้น

หมายเหตุ : ระดับ (รสม.) ข้อมูลจาก <http://www.dwr.go.th>

ระดับน้ำ-ลุ่มน้ำเสถียรสงขลา ลุ่มน้ำทะเลสาบสงขลา ปัจจุบันสถานการณ์น้ำในลำน้ำโดยทั่วไปอยู่ในภาวะปกติ(ระดับน้ำต่ำกว่าระดับตลิ่งต่ำสุด) สถานการณ์น้ำในลำน้ำส่วนใหญ่มีแนวโน้มเพิ่มขึ้น/ทรงตัว (ข้อมูลวันที่ ๒๖ ส.ค. ๒๕๖๒ ที่มากรมชลประทาน) สถานีคลองลำ อ.ศรีนครินทร์ จ.พัทลุง สถานีคลองน่วย อ.เมือง จ.พัทลุง สถานีคลองหวะ อ.หาดใหญ่ จ.สงขลา สถานีคลองอู่ตะเภา อ.สะเดา จ.สงขลา สถานีคลองอู่ตะเภา อ.คลองหอยโข่ง จ.สงขลา สถานีคลองอู่ตะเภา อ.หาดใหญ่ จ.สงขลา วัดปริมาณน้ำได้ ๒๐.๙๕ ๖.๖๓ ๔.๑๑ ๙.๘๐ ๒.๙๔ -๐.๐๑ เมตร

สถานีตรวจวัดระดับน้ำ (CCTV) ณ วันที่ ๒๓ สิงหาคม ๒๕๖๒ การตรวจวัดระดับน้ำจากกล้อง (CCTV) ระดับน้ำส่วนใหญ่ อยู่ในเกณฑ์ปกติ

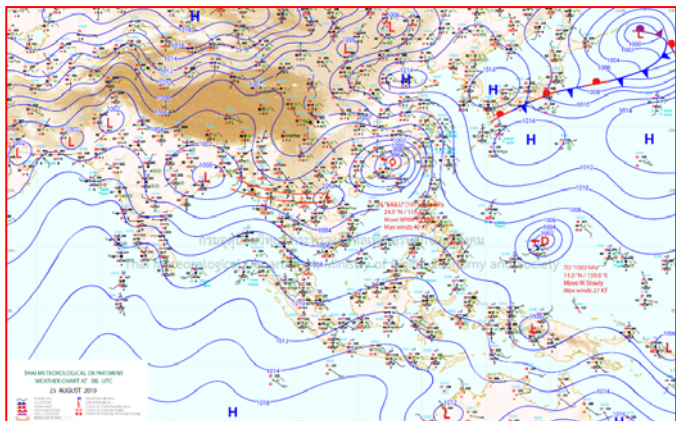
ลำดับที่	จังหวัด	สถานที่ตั้งกล้อง	แม่น้ำ/ลำน้ำ	วิกฤติ น้ำแล้ง	วิกฤติ น้ำท่วม	ระดับน้ำ (ม.รทก.)			สถานการณ์	หมายเหตุ
						พ.ศ.2562				
						ระดับน้อยกว่า	ระดับมากกว่า			
						21 ส.ค. 62	22 ส.ค. 62	23 ส.ค. 62		
1	จ.แพร่	สะพานมหาโพธิ์ อ.เมือง	ยม	143.18	152.33	147.80	149.10	148.50	ระดับน้ำท่วม	↓
2	จ.สุโขทัย	สะพานศรีสังขมาลัย อ.เมือง	ยม	60.14	71.78	N/A	N/A	N/A	น้ำปกติ	↔
3	จ.สุโขทัย	สะพานพระเมรุมาศ อ.เมือง	ยม	42.48	48.59	49.75	48.80	48.60	ระดับน้ำท่วม	↓
4	จ.พิษณุโลก	สะพานนารายณ์ อ.บางระกำ	ยม	31.73	37.23	N/A	34.00	33.90	น้ำปกติ	↓
5	จ.พิจิตร	สะพานโพทะเล อ.โพทะเล	ยม	22.58	30.63	26.10	26.15	26.20	น้ำปกติ	↑
6	จ.พิษณุโลก	ไนท์บาร์ชา อ.เมือง	น่าน	37.33	45.04	N/A	N/A	N/A	น้ำปกติ	↔
7	จ.นครสวรรค์	วัดเกษไชโยเหนือ อ.ชุมแสง	น่าน	18.73	25.60	N/A	N/A	N/A	น้ำปกติ	↔
8	จ.นครสวรรค์	บ้านทับกฤช อ.ชุมแสง (ทับกฤชใต้)	น่าน	-	26.16	N/A	N/A	N/A	น้ำปกติ	↔
9	จ.อุตรดิตถ์	สะพานท่าเสา อ.เมือง	น่าน	49.22	56.91	N/A	N/A	N/A	น้ำปกติ	↔
10	จ.น่าน	สะพานนครน่านพัฒนา อ.เมือง	น่าน	192.17	197.73	N/A	N/A	N/A	น้ำปกติ	↔
11	จ.พิจิตร	สะพานเสี้ยวโพธิ์ อ.พิจิตร อ่างน้ำชลประทาน	น่าน	18.19	27.23	6.10	6.30	6.20	น้ำปกติ	↓
12	จ.พิษณุโลก	สะพานสุพรรณภักดี อ.เมือง	น่าน	33.98	44.52	N/A	N/A	N/A	น้ำน้อย	↔
13	จ.อุตรธานี	สถานีวิทยุทอง อ.เมือง	โขง	-	-	N/A	N/A	N/A	น้ำปกติ	↔
14	จ.เลย	สถานีแม่น้ำเลย อ.เมือง	โขง	-	-	231.30	231.30	231.20	น้ำปกติ	↓
15	จ.เชียงราย	สถานีห้วยฝ้าย อ.แม่สาย	แม่สาย/โขง	395.79	396.50	N/A	N/A	N/A	น้ำปกติ	↔
16	จ.หนองคาย	สวนสวนอุทกหนองคาย อ.เมือง	โขง	157.85	166.70	N/A	N/A	N/A	น้ำปกติ	↔
17	จ.หนองคาย	วัดทุ่งธาตุ อ.โพนพิสัย	ห้วยหลวง/โขงอีสาน	150.50	159.43	N/A	N/A	N/A	น้ำปกติ	↔
18	จ.นครพนม	บ้านตาลปากน้ำ อ.ท่าอุเทน	น้ำสงคราม/โขงอีสาน	133.42	141.02	N/A	N/A	N/A	น้ำปกติ	↔
19	จ.นครราชสีมา	ร.ร.เทศบาล 4 อ.เมือง	ลำตะคอง/มูล	174.60	178.00	176.60	176.60	176.60	น้ำน้อย	↔
20	จ.บุรีรัมย์	สตึก อ.สตึก	มูล	123.13	128.76	124.00	124.00	124.00	น้ำปกติ	↔
21	จ.สิงห์บุรี	เชิงสะพานสิงห์บุรี อ.เมือง	เจ้าพระยา	3.45	11.50	1.80	1.80	1.80	น้ำน้อย	↔
22	จ.อ่างทอง	บ้านยางฉิม อ.โพธิ์ทอง	เจ้าพระยา	-	9.11	N/A	N/A	N/A	น้ำปกติ	↔
	จ.อ่างทอง	ศาลากลางอ่างทอง อ.เมือง	เจ้าพระยา	-	8.46	0.30	0.30	0.20	น้ำปกติ	↓
23	จ.พระนครศรีอยุธยา	บ้านบ่อม อ.พระนครศรีอยุธยา	เจ้าพระยา	-	-	7.25	7.20	7.30	น้ำปกติ	↑
24	จ.พระนครศรีอยุธยา	อ.เสนา	น้อย/เจ้าพระยา	2.00	5.00	N/A	N/A	N/A	น้ำปกติ	↔
25	จ.อุทัยธานี	เชิงสะพานนริศ อ.เมือง	สะแกกรัง	15.16	19.90	5.50	5.50	5.50	น้ำปกติ	↔
26	จ.อุทัยธานี	อุทัยใหม่ อ.เมือง	สะแกกรัง	-	-	14.10	15.30	15.45	น้ำปกติ	↑
27	จ.พระนครศรีอยุธยา	สะพานปรีดี อ.พระนครศรีอยุธยา	เจ้าพระยา	-	-	-1.00	-1.00	-0.85	น้ำปกติ	↑
	จ.ฉะเชิงเทรา	ปตร.แปลงเทพ(วัดทรงสวย) อ.วัดสิงห์	ท่าจีน	-	-	5.75	5.75	5.75	น้ำปกติ	↔
28	จ.สมุทรปราการ	สะพานข้ามแม่น้ำท่าจีน 3 อ.เมือง	ท่าจีน	-5.11	0.57	-0.24	-0.29	-0.44	น้ำปกติ	↓
29	จ.นครปฐม	สะพานบุญศิริ อ.บางเลน อ.สามพราน	ท่าจีน	-5.59	-0.30	-0.22	-0.22	-0.22	น้ำปกติ	↔
30	จ.นครปฐม	สะพานหลวงปู่เย็น อ.นครชัยศรี	ท่าจีน	-3.14	2.21	0.51	0.51	0.71	น้ำปกติ	↑
32	จ.สุพรรณบุรี	สะพานวัดพระรูป อ.เมือง	ท่าจีน	-1.26	2.75	0.65	0.65	0.65	น้ำน้อย	↔
33	จ.สุพรรณบุรี	สะพานอัมรินทร์ อ.เมือง	ท่าจีน	1.55	5.18	N/A	N/A	N/A	น้ำปกติ	↔
34	จ.ชัยนาท	สะพานสามงามท่าโบสถ์ อ.หันคา	ท่าจีน	10.69	12.83	12.02	12.02	12.02	น้ำปกติ	↔
35	จ.ฉะเชิงเทรา	เชิงสะพานฉะเชิงเทรา อ.เมือง	บางปะกง	-0.01	1.90	N/A	N/A	N/A	น้ำปกติ	↔
36	จ.ฉะเชิงเทรา	ตรงข้ามวัดจินนาคร อ.เมือง	จันทบุรี/ชายฝั่งทะเลตะวันออก	0.20	3.73	N/A	N/A	N/A	น้ำปกติ	↔
	จ.เพชรบุรี	เทศบาลเมืองเพชรบุรี อ.เมือง	เพชรบุรี	-	3.18	2.30	2.30	2.20	น้ำปกติ	↓
37	จ.ประจวบคีรีขันธ์	ร.ร.อนุบาลบางสะพาน อ.บางสะพาน	คลองบางสะพาน/ชายฝั่งทะเลตะวันตก	-	3.30	0.00	0.00	0.10	น้ำปกติ	↑
38	จ.สงขลา	สถานีคลองอู่ตะเภา อ.หาดใหญ่	ทะเลสาบสงขลา	-	-	0.10	0.00	0.00	น้ำน้อย	↔
39	จ.พัทลุง	สถานีคลองตะโหมด อ.ตะโหมด	ทะเลสาบสงขลา	-	-	N/A	N/A	N/A	น้ำปกติ	↔
40	จ.พัทลุง	สถานีลำปำ อ.เมือง	ทะเลสาบสงขลา	-	-	-0.90	-0.90	-0.90	น้ำปกติ	↔
41	จ.เชียงใหม่	อุทกวิทยาเชียงใหม่ อ.เชียงใหม่	-	-	-	2.40	2.80	2.75	น้ำปกติ	↓
42	จ.เลย	สถานีวัดแม่น้ำโขง (MRC) อ.เชียงคาน	โขง	-	-	7.50	7.50	7.60	น้ำปกติ	↑
43	จ.อุบลราชธานี	สถานีวัดแม่น้ำโขง (MRC) อ.โขงเจียม	-	-	-	N/A	N/A	N/A	น้ำปกติ	↔
44	จ.นครสวรรค์	บ้านบางแก้ว อ.บรรพตพิสัย	ปิง-วัง-สะแกกรัง-ป่าสัก	-	-	36.97	36.87	36.97	น้ำปกติ	↑
45	จ.ตาก	บ้านปากหรือห้วยจี่ อ.บ้านตาก	ปิง-วัง-สะแกกรัง-ป่าสัก	-	-	117.47	117.47	117.47	น้ำปกติ	↔
46	จ.เพชรบูรณ์	บ้านจางวาง อ.หล่มสัก	ปิง-วัง-สะแกกรัง-ป่าสัก	-	-	130.60	131.25	131.50	น้ำปกติ	↑
48	จ.สระบุรี	แม่น้ำป่าสักที่ อ.เสาไห้	ปิง-วัง-สะแกกรัง-ป่าสัก	-	-	5.50	6.50	6.70	น้ำปกติ	↑

ปริมาณน้ำฝนสูงสุด (มม.)

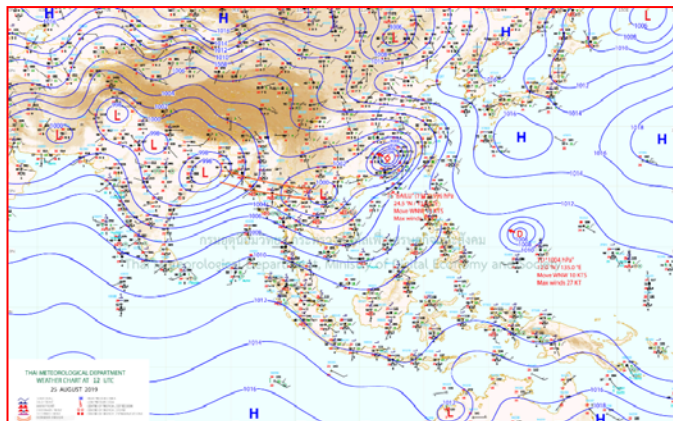
จังหวัด	๒๑ ส.ค. ๖๒	๒๒ ส.ค. ๖๒	๒๓ ส.ค. ๖๒	๒๔ ส.ค. ๖๒	๒๕ ส.ค. ๖๒
จ.เพชรบูรณ์	-	๑๘.๕	๑๒.๒	๕๖.๐	๕.๘
จ.นครสวรรค์	๑๒.๐	๒๗.๕	๑๖.๓	-	๓๖.๔
จ.สุพรรณบุรี	๒๐.๕	๖.๐	-	๔.๓	๙.๑
จ.ศรีสะเกษ	๓.๔	๒๐.๐	-	-	๕๘.๐
จ.นครราชสีมา	๙.๒	๘.๘	๑๒.๐	-	๓๖.๘
จ.ชัยภูมิ	๖.๑	๑๕.๐	๒๔.๐	๒๙.๐	๔.๔
จ.กำแพงเพชร	-	๒๔.๑	๙.๓	-	๑๓.๔
จ.สุรินทร์	-	๕.๕	๔๒.๕	-	-
จ.สระแก้ว	๒๐.๕	๔๖.๗	๔๔.๓	๗๗.๕	๓๐.๓
จ.พิษณุโลก	๓๓.๐	๒๕.๔	๓๙.๕	-	๔๖.๐
จ.พิจิตร	๑.๘	๔๓.๖	๐.๕	๔๒.๘	๐.๗
จ.ขอนแก่น	๑๓.๒	๒๘.๐	๕๐.๐	๕๒.๐	๖.๕
จ.นครนายก	๑.๘	๔๘.๐	๑๕.๘	๑.๑	๗๓.๔
จ.ฉะเชิงเทรา	๗.๗	-	๓.๖	-	๒๖.๐
จ.ปราจีนบุรี	๑๗.๑	๔.๑	๓๐.๙	-	๗๕.๙
จ.ชลบุรี	๒.๐	-	๕.๖	-	๒๔.๕
จ.ระยอง	๗.๔	๐.๖	๑.๘	-	๙.๐
จ.จันทบุรี	๙.๑	๑๐.๘	๑๕.๐	-	๕๐.๒
จ.ตราด	๒๐.๕	๒๑.๕	๕๙.๘	-	๒๑.๗
จ.เพชรบุรี	๐.๗	-	-	-	๓.๔
จ.ประจวบคีรีขันธ์	๕.๕	-	๐.๑	-	๓.๗
จ.ชุมพร	๒๔.๔	๑๓.๗	๑๑.๓	-	๑๐.๐
จ.สุราษฎร์ธานี	๔.๖	๑.๒	๓๐.๐	๒๐.๘	๔.๐
จ.นครศรีธรรมราช	๓๕.๒	๔.๐	๑๒.๕	-	๔.๐
จ.พัทลุง	๓๒.๕	-	๓๕.๐	-	๑๘.๒
จ.สงขลา	๙.๑	๑.๑	๑.๖	-	๑๐.๓
จ.ปัตตานี	๕.๘	-	๔๑.๔	-	๑๗.๖
จ.ยะลา	๐.๒	๐.๒	๖.๐	-	๑.๒
จ.นราธิวาส	๓๐.๗	๑.๔	๔.๐	-	๒๐.๔
จ.ระนอง	๔๗.๖	๘.๖	๔๕.๔	๔๗.๘	๒๙.๐
จ.พังงา	๕๔.๐	๒๑.๑	๑๙.๓	-	๑๑.๙
จ.ภูเก็ต	๒๖.๔	๒๓.๔	๓๙.๖	-	๑.๘
จ.กระบี่	๓.๙	๘.๐	๑๗.๖	-	๗.๔
จ.ตรัง	๑๑.๘	๑๘.๕	๑.๕	๔๖.๕	๕๘.๒
จ.สตูล	๔๗.๘	๒.๕	-	๓๕.๑	๖๘.๘



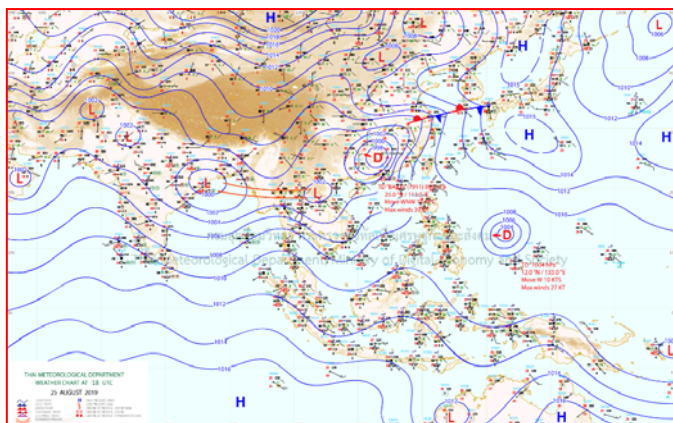
แผนที่อากาศ



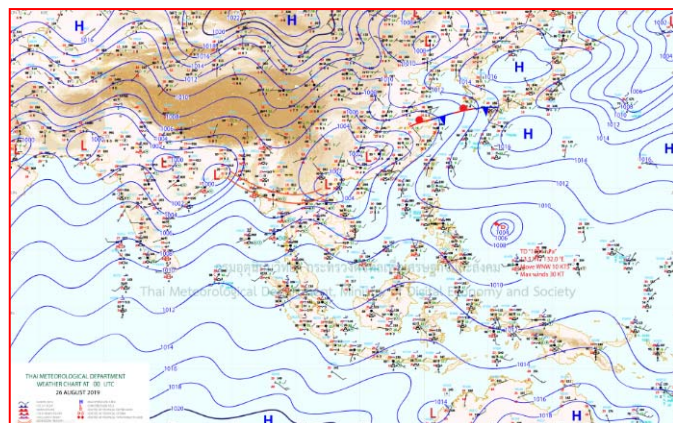
๒๕ ส.ค. ๖๒ เวลา ๐๓:๐๐ น. ๑



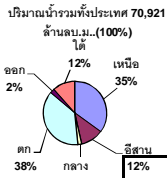
๒๕ ส.ค. ๖๒ เวลา ๐๙:๐๐ น. ๒



๒๖ ส.ค. ๖๒ เวลา ๐๑:๐๐ น. ๓



๒๖ ส.ค. ๖๒ เวลา ๐๗:๐๐ น. ๔



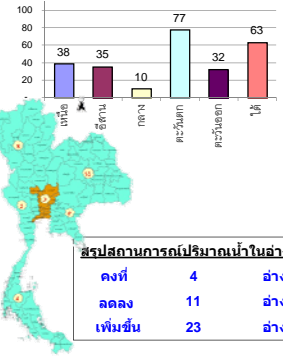
รายงานสรุปสภาพน้ำในอ่างเก็บน้ำขนาดใหญ่และขนาดกลาง

รายงานสถานการณ์ ณ วันที่ 26 สิงหาคม 2562

ปริมาณน้ำในอ่างที่ใช้การได้ในสัปดาห์นี้ + มากกว่า / - น้อยกว่า สัปดาห์ก่อน 1,456.19 ล้าน ลบ.ม.

สรุปสถานการณ์ปริมาณน้ำในอ่างเก็บน้ำที่ใช้ในทุกกิจกรรมทั่วประเทศ น้อยกว่าปริมาณน้ำที่ไหลเข้าอ่าง เมื่อเทียบกับสัปดาห์ที่ผ่านมา สถานการณ์อยู่ระหว่างเก็บกักน้ำ

% ปริมาณน้ำรวมแต่ละภาคปัจจุบัน



คงที่	4	อ่าง
ลดลง	11	อ่าง
เพิ่มขึ้น	23	อ่าง

เปรียบเทียบปริมาณน้ำรวม
ประเทศไทยปัจจุบัน
กับปี 62 และ 61

วันที่ 26 สิงหาคม 2562 เท่ากับ

38,828 ล้าน ลบ.ม. หรือ เท่ากับ

59%

วันที่ 26 สิงหาคม 2561 เท่ากับ

52,759 ล้าน ลบ.ม. หรือ เท่ากับ

74%

ภาค	สถานการณ์ปริมาณน้ำในอ่าง				ปริมาณน้ำเปลี่ยนแปลง (ล้าน ม.³)	สถานะ
	ลดลง (แห่ง)	คงที่ (แห่ง)	เพิ่มขึ้น (แห่ง)	รวม (แห่ง)		
ภาคเหนือ	-	-	7	7	650.00	ปริมาณน้ำในอ่างเก็บน้ำเพิ่มขึ้น
ภาคตะวันออกเฉียงเหนือ	3	3	6	12	283.00	ปริมาณน้ำในอ่างเก็บน้ำเพิ่มขึ้น
ภาคกลาง	2	1	-	3	-2.00	ปริมาณน้ำในอ่างเก็บน้ำลดลง
ภาคตะวันตก	-	-	2	2	446.00	ปริมาณน้ำในอ่างเก็บน้ำเพิ่มขึ้น
ภาคตะวันออก	5	-	5	10	28.19	ปริมาณน้ำในอ่างเก็บน้ำเพิ่มขึ้น
ภาคใต้	1	-	3	4	51.00	ปริมาณน้ำในอ่างเก็บน้ำเพิ่มขึ้น
รวมทั้งประเทศ	11	4	23	38	1456.19	ปริมาณน้ำในอ่างเก็บน้ำเพิ่มขึ้น

ภาค อ่างเก็บน้ำ เชื้อน	ความจ ที่ รอก. (ล้าน ม.³)	ปริมาณน้ำ ที่ไม่ได้ ใช้การ (ล้าน ม.³)	ใช้การ ได้จริง (ล้าน ม.³)	ปริมาณน้ำรวม		ปัจจุบัน วันที่ 26 สิงหาคม 2562				สัปดาห์ก่อน วันที่ 20 สิงหาคม 2562				ปริมาณน้ำ + เพิ่มขึ้น (ล้าน ม.³)	สถานการณ์ ในอ่าง	
				วันที่ 26 สิงหาคม 2561	%	ปริมาณน้ำรวม		ปริมาณน้ำใช้การได้จริง		ปริมาณน้ำรวม		ปริมาณน้ำใช้การได้จริง				
						(ล้าน ม.³)	%	ปริมาณน้ำรวม (ล้าน ม.³)	%	ปริมาณน้ำรวม (ล้าน ม.³)	%	ปริมาณน้ำใช้การได้จริง (ล้าน ม.³)	%			
ภาคเหนือ (7)																
1	ภูมิพล (2) ดาก	13,462	3,800	9,662	8,075	60%	4,659	35%	859	6%	4530	34%	730	5%	129.00	เพิ่มขึ้น
2	สิริกิติ์ (2) อุดรดิต	9,510	2,850	6,660	7,076	74%	4,323	45%	1,473	15%	3878	41%	1,028	11%	445.00	เพิ่มขึ้น
3	แม่งัด	265	12	253	140	53%	116	44%	104	39%	100	38%	88	33%	16.00	เพิ่มขึ้น
4	แมกวง เชียงใหม่	263	14	249	95	36%	66	25%	52	20%	61	23%	47	18%	5.00	เพิ่มขึ้น
5	กัวลม ลำปาง	106	3	103	40	38%	70	66%	67	63%	63	59%	60	57%	7.00	เพิ่มขึ้น
6	กัวคองมา ลำปาง	170	6	164	126	74%	71	42%	65	38%	57	34%	51	30%	14.00	เพิ่มขึ้น
7	แควน้อย พิจิตรโลก	939	43	896	401	43%	195	21%	152	16%	161	17%	118	13%	34.00	เพิ่มขึ้น
	แม่มอก	110	16	94	35	32%	32	29%	16	15%	31	28%	15	14%	1.00	เพิ่มขึ้น
รวมภาคเหนือ 34.85%		24,825	6,744	18,081	15,987	64%	9,531	38%	2,772	11%	8881	36%	2,122	9%	650.00	เพิ่มขึ้น
ภาคตะวันออกเฉียงเหนือ (12)																
8	ห้วยหลวง อุดรธานี	136	7	129	58	43%	37	27%	30	22%	32	24%	25	18%	5.00	เพิ่มขึ้น
9	น้ำจืด สกลนคร	520	45	475	567	109%	238	46%	193	37%	212	41%	167	32%	26.00	เพิ่มขึ้น
10	น้ำพอง (2) สกลนคร	165	8	157	119	72%	53	32%	45	27%	38	23%	30	18%	15.00	เพิ่มขึ้น
11	จุฬารัตน์ (2) ชัยภูมิ	164	37	127	97	59%	41	25%	4	2%	41	25%	4	2%	-	คงที่
12	ลุมพินี (2) ขอนแก่น	2,431	581	1,850	676	28%	534	22%	-	0%	534	22%	-	0%	-	คงที่
13	ลำปาว กาฬสินธุ์	1,980	100	1,880	1,246	63%	565	29%	465	23%	404	20%	304	15%	161.00	เพิ่มขึ้น
14	ลำตะคอง นครราชสีมา	314	22	292	220	70%	141	45%	119	38%	139	44%	117	37%	2.00	เพิ่มขึ้น
15	ลำพระเพลิง นครราชสีมา	155	1	154	73	47%	17	11%	16	10%	19	12%	18	12%	-2.00	ลดลง
16	มูลนง นครราชสีมา	141	7	134	74	52%	30	21%	23	16%	30	21%	23	16%	-	คงที่
17	ลำตะของ นครราชสีมา	275	7	268	131	48%	52	19%	45	16%	56	20%	49	18%	-4.00	ลดลง
18	ลำบางรองบุรีรัมย์	121	3	118	41	34%	14	12%	11	9%	15	12%	12	10%	-1.00	ลดลง
19	สิรินธร (2) อุบลราชธานี	1,966	831	1,135	1,150	58%	1,228	62%	397	20%	1,147	58%	316	16%	81.00	เพิ่มขึ้น
รวมภาค ดอน. 11.80%		8,369	1,649	6,720	4,452	53%	2,949	35%	1,348	16%	2,667	32%	1,065	13%	283.00	เพิ่มขึ้น
ภาคกลาง (3)																
20	ป่าสักชลสิทธิ์ ลพบุรี	960	3	957	258	27%	32	3%	29	3%	33	3%	30	3%	-1.00	ลดลง
21	น้ำเสลา อุทัยธานี	160	17	143	40	25%	36	23%	19	12%	37	23%	20	13%	-1.00	ลดลง
22	กระเสียว สุพรรณบุรี	240	40	200	147	61%	66	28%	26	11%	66	28%	26	11%	-	คงที่
รวมภาคกลาง 1.92%		1,360	60	1,300	444	33%	133	10%	74	5%	136	10%	76	6%	-2.00	ลดลง
ภาคตะวันตก (2)																
23	ศรีนครินทร์ (2) กาญจนบุรี	17,745	10,265	7,480	15,900	90%	14,130	80%	3,865	22%	14,007	79%	3,742	21%	123.00	เพิ่มขึ้น
24	วชิราลงกรณ (2) กาญจนบุรี	8,860	3,012	5,848	8,150	92%	6,388	72%	3,376	38%	6,065	68%	3,053	34%	323.00	เพิ่มขึ้น
รวมภาคตะวันตก 37.51%		26,605	13,277	13,328	24,050	90%	20,518	77%	7,241	27%	20,072	75%	6,795	26%	446.00	เพิ่มขึ้น
ภาคตะวันออก (6+4)																
25	ขุนด่าน นครนายก	224	5.00	219	194	87%	80	36%	75	33%	63	28%	58	26%	17.00	เพิ่มขึ้น
26	คลองสิเป็ด ฉะเชิงเทรา	420	30.00	390	233	55%	50	12%	20	5%	48	11%	18	4%	2.00	เพิ่มขึ้น
27	บางพระ (3) ชลบุรี	117	12.00	105	61	52%	40	34%	28	24%	41	35%	29	25%	-1.00	ลดลง
28	หนองปลาไหล(3) ระยอง	164	13.75	150	107	65%	88	54%	74	45%	90	55%	76	47%	-2.00	ลดลง
29	ประแสร์ (3) ระยอง	295	20.00	275	184	62%	127	43%	107	36%	125	42%	105	36%	2.00	เพิ่มขึ้น
30	มาบประชัน (3) ระยอง	17	0.72	16	11	65%	7	44%	7	39%	7	45%	6.78	41%	-0.27	ลดลง
31	หนองค้อ (3) ระยอง	21	1.00	20	10	49%	6	28%	5	23%	6	28%	4.95	23%	0.02	เพิ่มขึ้น
32	ดงกรวย (3) ระยอง	79	3.00	76	46	58%	23	29%	20	25%	24	30%	20.65	26%	-0.65	ลดลง
33	คลองใหญ่ (3) ระยอง	45	3.00	42	25	55%	17	38%	14	31%	18	40%	15.15	33%	-0.91	ลดลง
34	เขื่อนลพบุรีปราจีนบุรี	295	19.00	276	212	72%	93	32%	74	25%	81	27%	62.00	21%	12.00	เพิ่มขึ้น
รวมภาคตะวันออก 2.37%		1,678	107	1,570	1,083	65%	531	32%	424	25%	503	30%	396	24%	28.19	เพิ่มขึ้น
ภาคใต้ (4)																
35	แก่งกระจาน เพชรบุรี	710	65	645	757	107%	509	72%	444	63%	497	70%	432	61%	12.00	เพิ่มขึ้น
36	ปราณบุรี ประจวบคีรีขันธ์	391	18	373	319	82%	255	65%	237	61%	251	64%	233	60%	4.00	เพิ่มขึ้น
37	รัชชประภา (2) สุราษฎร์ธานี	5,639	1,352	4,287	4,922	87%	3,619	64%	2,267	40%	3,580	63%	2,228	40%	39.00	เพิ่มขึ้น
38	บางยาง (2) ยะลา	1,454	276	1,178	746	51%	782	54%	506	35%	786	54%	510	35%	-4.00	ลดลง
รวมภาคใต้ 11.55%		8,194	1,711	6,483	6,743	82%	5,165	63%	3,454	42%	5,114	62%	3,403	42%	51.00	เพิ่มขึ้น
รวมทั้งประเทศ 100%(38)		71,031	23,548	47,482	52,759	74%	38,828	55%	15,313	22%	37,373	53%	13,857	20%	1,456.19	เพิ่มขึ้น

ที่มาข้อมูล : ตารางสรุปสภาพน้ำในอ่างเก็บน้ำขนาดใหญ่ทั่วประเทศ และตารางสรุปสภาพน้ำในอ่างเก็บน้ำภาคตะวันออก กรมชลประทาน

หมายเหตุ :

- อ่างเก็บน้ำขนาดใหญ่ หมายถึง อ่างเก็บน้ำที่มีความจุตั้งแต่ 100 ล้าน ลบ.ม. ขึ้นไป
- เป็นอ่างเก็บน้ำอยู่ในความรับผิดชอบของการไฟฟ้าฝ่ายผลิตแห่งประเทศไทย(10) นอกนั้นอยู่ในความรับผิดชอบของกรมชลประทาน (28)
- เป็นอ่างเก็บน้ำขนาดกลางที่มีความสำคัญต่อการอุตสาหกรรมและการประมง ของลุ่มน้ำชายฝั่งทะเลตะวันออก
- ที่มา : กรมชลประทาน และการไฟฟ้าฝ่ายผลิตแห่งประเทศไทย
- จังหวัดที่มีอ่างเก็บน้ำขนาดใหญ่มีจำนวน 26 จังหวัด ไม่มี 50 จังหวัด

รศ. นายถิษฐ์ ระดมเก็บกักของอ่าง



ศูนย์เขื่อนฯ



ศูนย์ป้องกันอุทกภัย กรมทรัพยากรน้ำ

ลำดับของเขื่อนตามความจุ

- ศรีนครินทร์ 2.ภูมิพล 3.สิริกิติ์ 4.วชิราลงกรณ 5.รัชชประภา
- 6.ลุมพินี 7.สิรินธร 8.บางยาง 9.ลำปาว 10.ป่าสัก

ลำดับของเขื่อนตามปริมาณน้ำใช้การได้

- ภูมิพล 2.ศรีนครินทร์ 3.สิริกิติ์ 4.วชิราลงกรณ 5.รัชชประภา
- 6.ลำปาว 7.ลุมพินี 8.บางยาง 9.สิรินธร 10.ป่าสัก

ทุกภาคฝนตกหนักกระวังน้ำป่าหลาก กทม.ฟ้าคะนอง ๖๐ %

ประเทศไทยบริเวณภาคเหนือ ภาคตะวันออก และภาคใต้ฝั่งตะวันตกมีฝนตกหนักบางแห่ง โดยจะมีฝนตกหนักมากบางแห่งในภาคตะวันออกเฉียงเหนือ ขอให้ประชาชนบริเวณพื้นที่เสี่ยงภัย ที่ลาดเชิงเขา ใกล้ทางน้ำไหลในภาคเหนือและภาคตะวันออกเฉียงเหนือ ระวังอันตรายจากฝนตกหนักและฝนที่ตกสะสม ซึ่งอาจทำให้เกิดน้ำท่วมฉับพลันและน้ำป่าไหลหลากได้

สำหรับทะเลอันดามันตอนบนมีคลื่นสูง ๒-๓ เมตร บริเวณที่มีฝนฟ้าคะนองคลื่นสูงมากกว่า ๓ เมตร และอ่าวไทยตอนบนมีคลื่นสูงประมาณ ๒ เมตร ส่วนชาวเรือบริเวณทะเลอันดามันและอ่าวไทยตอนบนควรเดินเรือด้วยความระมัดระวัง โดยหลีกเลี่ยงการเดินเรือบริเวณที่มีฝนฟ้าคะนอง และเรือเล็กควรออกจากฝั่งในระยะนี้ไว้ด้วย

พยากรณ์อากาศสำหรับประเทศไทยตั้งแต่เวลา ๐๖.๐๐ น. วันนี้ ถึง ๐๖.๐๐ น. วันพรุ่งนี้.

ภาคเหนือ มีเมฆมาก กับมีฝนฟ้าคะนอง ร้อยละ ๗๐ ของพื้นที่ และมีฝนตกหนักบางแห่ง บริเวณจังหวัด เชียงราย พะเยา น่านแพร่ ลำปาง อุตรดิตถ์ สุโขทัย พิษณุโลก พิจิตร และเพชรบูรณ์ อุณหภูมิต่ำสุด ๒๓-๒๔ องศาเซลเซียส อุณหภูมิสูงสุด ๓๐-๓๔ องศาเซลเซียส ลมตะวันตกเฉียงใต้ ความเร็ว ๑๐-๒๐ กม./ชม.

ภาคตะวันออกเฉียงเหนือ มีเมฆมาก กับมีฝนฟ้าคะนอง ร้อยละ ๘๐ ของพื้นที่ และมีฝนตกหนักถึงหนักมากบางแห่ง บริเวณจังหวัดเลย อุตรดิตถ์ หนองบัวลำภู หนองคาย บึงกาฬ นครพนม สกลนคร มุกดาหาร ร้อยเอ็ด กาฬสินธุ์ ยโสธร อำนาจเจริญ สุรินทร์ ศรีสะเกษ และอุบลราชธานี อุณหภูมิต่ำสุด ๒๓-๒๕ องศาเซลเซียส อุณหภูมิสูงสุด ๒๘-๓๓ องศาเซลเซียส ลมตะวันตกเฉียงใต้ ความเร็ว ๑๐-๒๐ กม./ชม.

ภาคกลาง มีเมฆเป็นส่วนมาก กับมีฝนฟ้าคะนอง ร้อยละ ๖๐ ของพื้นที่ ส่วนมากบริเวณจังหวัดราชบุรี กาญจนบุรี อุทัยธานี นครสวรรค์ ลพบุรี สระบุรี และพระนครศรีอยุธยา อุณหภูมิต่ำสุด ๒๔-๒๕ องศาเซลเซียส อุณหภูมิสูงสุด ๓๓-๓๕ องศาเซลเซียส ลมตะวันตกเฉียงใต้ ความเร็ว ๑๐-๒๕ กม./ชม.

ภาคตะวันออก มีเมฆเป็นส่วนมาก กับมีฝนฟ้าคะนอง ร้อยละ ๖๐ ของพื้นที่ และมีฝนตกหนักบางแห่ง บริเวณจังหวัดนครนายก ปราจีนบุรี และสระแก้ว อุณหภูมิต่ำสุด ๒๔-๒๘ องศาเซลเซียส อุณหภูมิสูงสุด ๒๙-๓๓ องศาเซลเซียส ลมตะวันตกเฉียงใต้ ความเร็ว ๒๐-๓๕ กม./ชม. ทะเลมีคลื่นสูงประมาณ ๒ เมตร บริเวณที่มีฝนฟ้าคะนองคลื่นสูงมากกว่า ๒ เมตร

ภาคใต้ (ฝั่งตะวันออก) มีเมฆเป็นส่วนมาก กับมีฝนฟ้าคะนอง ร้อยละ ๖๐ ของพื้นที่ ส่วนมากบริเวณ จังหวัดประจวบคีรีขันธ์ ชุมพร สุราษฎร์ธานี นครศรีธรรมราช พัทลุง สงขลา และปัตตานี อุณหภูมิต่ำสุด ๒๓-๒๖ องศาเซลเซียส อุณหภูมิสูงสุด ๓๐-๓๔ องศาเซลเซียส ลมตะวันตกเฉียงใต้ ความเร็ว ๑๕-๓๕ กม./ชม. ทะเลมีคลื่นสูง ๑-๒ เมตร บริเวณที่มีฝนฟ้าคะนองคลื่นสูงประมาณ ๒ เมตร

ภาคใต้ (ฝั่งตะวันตก) มีเมฆมาก กับมีฝนฟ้าคะนอง ร้อยละ ๗๐ ของพื้นที่ และมีฝนตกหนักบางแห่ง บริเวณจังหวัดระนอง พังงา ภูเก็ต กระบี่ ตรัง และสตูล อุณหภูมิต่ำสุด ๒๒-๒๔ องศาเซลเซียส อุณหภูมิสูงสุด ๒๗-๓๐ องศาเซลเซียส ตั้งแต่จังหวัดภูเก็ตขึ้นมา ลมตะวันตกเฉียงใต้ ความเร็ว ๒๐-๔๐ กม./ชม. ทะเลมีคลื่นสูง ๒-๓ เมตร บริเวณที่มีฝนฟ้าคะนองมีคลื่นสูงมากกว่า ๓ เมตร ตั้งแต่จังหวัดกระบี่ลงไป ลมตะวันตกเฉียงใต้ ความเร็ว ๒๐-๓๕ กม./ชม. ทะเลมีคลื่นสูงประมาณ ๒ เมตร บริเวณที่มีฝนฟ้าคะนองมีคลื่นสูงมากกว่า ๒ เมตร

กรุงเทพมหานครและปริมณฑล มีเมฆเป็นส่วนมาก กับมีฝนฟ้าคะนอง ร้อยละ ๖๐ ของพื้นที่ อุณหภูมิต่ำสุด ๒๖-๒๘ องศาเซลเซียส อุณหภูมิสูงสุด ๓๒-๓๔ องศาเซลเซียส ลมตะวันตกเฉียงใต้ ความเร็ว ๑๐-๒๕ กม./ชม.

พื้นที่เกษตรโคราชเจอภัยแล้งจ่อเสียหายกว่า ๒ ล้านไร่

นายพรเชษฐ์ แสงทอง หัวหน้าสำนักงานป้องกันและบรรเทาสาธารณภัยจังหวัดนครราชสีมา เปิดเผยถึงสถานการณ์ภัยแล้งในพื้นที่ จ.นครราชสีมาว่า จากสถานการณ์ฝนทิ้งช่วงยาวนาน ส่งผลให้ขณะนี้ในพื้นที่ จ.นครราชสีมา มีหมู่บ้านที่ประสบปัญหาภัยแล้งแล้ว จำนวน ๕๗ หมู่บ้าน ใน ๓๕ ตำบล ๑๕ อำเภอ ซึ่งทาง ปก.จังหวัดนครราชสีมา กำลังเร่งให้การช่วยเหลือ โดยประสานองค์กรปกครองส่วนท้องถิ่น นำรถบรรทุกน้ำเข้าไป

แจกจ่ายน้ำให้กับประชาชนในพื้นที่ เพื่อใช้อุปโภคบริโภคบรรเทาความเดือดร้อน ขณะเดียวกันก็ได้ประสานหน่วยปฏิบัติการฝนหลวง จ.นครราชสีมา ช่วยบินทำฝนหลวงทุกวัน ส่วนพื้นที่การเกษตร ใน จ.นครราชสีมา ซึ่งมีอยู่ทั้งหมด ประมาณ ๖,๔๑๕,๐๔๗ ไร่ แบ่งเป็นพื้นที่ปลูกข้าว ๓,๕๖๔,๗๕๗ ไร่ ข้าวโพดเลี้ยงสัตว์ ๗๑๘,๐๙๔ ไร่ มันสำปะหลัง ๑,๔๓๒,๐๗๕ ไร่ และอ้อยโรงงาน ๖๙๓,๑๒๑ ไร่ แต่จากสถานการณ์ฝนทิ้งช่วงยาวนาน ขณะนี้คาดว่าจะมีพื้นที่ได้รับความเสียหาย จำนวน ๒,๐๕๙,๒๙๘ ไร่ แบ่งเป็นพื้นที่ปลูกข้าว ๑,๕๙๕,๗๓๑ ไร่ ข้าวโพดเลี้ยงสัตว์ ๒๓๑,๒๘๔ ไร่ มันสำปะหลัง ๔๒,๕๖๒ ไร่ และอ้อยโรงงาน ๕๓,๑๐๐ ไร่ ซึ่งทาง ปภ.จังหวัดนครราชสีมา ได้เสนอให้ทางนายวิเชียร จันทรโณทัย ผู้ว่าราชการจังหวัดนครราชสีมา รับทราบแล้ว และเตรียมดำเนินการช่วยเหลือต่อไป

ภาพสินธุ์ฝนตกน้ำเข้าเขื่อนลำปาววันเดียว ๕๒ ล้าน ลบ.ม.

จากการติดตามสภาพอากาศในพื้นที่จังหวัดกาฬสินธุ์ ซึ่งมีพายุฝนตกติดต่อกันอย่างต่อเนื่อง ส่งผลให้ปริมาณอ่างเก็บน้ำต่างๆหลายแห่งเพิ่มขึ้น โดยเฉพาะเขื่อนลำปาว ซึ่งล่าสุดมีปริมาณน้ำไหลเข้าอ่างวันเดียว ๕๒ ล้าน ลบ.ม.ทำให้ปริมาณน้ำเขื่อนลำปาวเพิ่มขึ้นอยู่ที่ ๕๖๕ ล้าน ลบ.ม.จากความจุ ๑,๙๘๐ ล้าน ลบ.ม.อย่างไรก็ตามจากสถานการณ์ฝนที่ตกลงมาติดต่อกัน ๓ วัน ยังส่งผลให้เกิดน้ำป่าไหลหลากจากเทือกเขาภูพานลงมาท่วมพื้นที่การเกษตร โดยเฉพาะนาข้าวของเกษตรกรในพื้นที่ อ.เขาวง อ.กุฉินารายณ์ อ.นาคู และห้วยผึ้งหลายร้อยไร่ นอกจากนี้ยังมีน้ำท่วมขังในพื้นที่ลุ่มอีกด้วย ซึ่งทางนายไกรสร กองฉลาด ได้สั่งการให้นายชาญชัย ศรีศรีวิชัย ปลัด จ.กาฬสินธุ์ ลงพื้นที่ร่วมกับนายอำเภอองค์กรปกครองส่วนท้องถิ่น และหน่วยงานที่เกี่ยวข้องลงพื้นที่สำรวจความเสียหาย และให้การช่วยเหลือ โดยเฉพาะการนำเครื่องสูบน้ำออกช่วยเหลือพื้นที่ที่มีน้ำท่วมขัง

ด้าน นายพงศ์ศักดิ์ ณ ศร ผู้อำนวยการโครงการส่งน้ำและบำรุงรักษาลำปาว หรือเขื่อนลำปาว จ.กาฬสินธุ์ กล่าวว่า สถานการณ์เขื่อนลำปาวล่าสุดมีแนวโน้มที่ดีขึ้น เนื่องจากมีฝนตกติดต่อกันในพื้นที่อย่างต่อเนื่องหลายวัน โดยวัดปริมาณฝนได้ ๓๙ มม. ส่งผลให้มีปริมาณน้ำไหลเข้าเขื่อนลำปาวล่าสุดวันนี้ ๕๒ ล้าน ลบ.ม. ทำให้ปริมาณน้ำในเขื่อนอยู่ที่ ๕๖๕ ล้าน ลบ.ม.จากความจุระดับกักเก็บ ๑,๙๘๐ ล้าน ลบ.ม.หรือคิดเป็น ๒๘.๕๔ เปอร์เซ็นต์ ทั้งนี้ทางโครงการยังคงส่งน้ำเข้าคลอง เพื่อเติมพื้นที่เสริมฝนให้การช่วยเหลือพี่น้องเกษตรกรผู้เลี้ยงกุ้งก้ามกราม และนาข้าวบางส่วนเฉลี่ยวันละ ๑ ล้าน ลบ.ม.พร้อมกับส่งเครื่องสูบน้ำออกไปให้การช่วยเหลืออีกด้วย อย่างไรก็ตามคาดว่าหากสถานการณ์ยังคงอีกเช่นนี้ จะทำให้เขื่อนลำปาวมีปริมาณเพิ่มขึ้นอีก เพื่อที่จะกักเก็บน้ำไว้ในช่วงฤดูแล้งต่อไป

จนท.เร่งช่วยผู้ประสบภัยน้ำท่วมเพชรบูรณ์

ความคืบหน้าสถานการณ์น้ำท่วมที่ อ.บึงสามพัน จ.เพชรบูรณ์ หลังมีฝนตกหนักตั้งแต่เมื่อคืนที่ผ่านมา ในขณะที่ชุมชนหลายแห่งบ้านเรือนราษฎรถูกน้ำท่วม และถนนทางหลวงหมายเลข ๑๒ ตอนขับสมอทอด-หนองไผ่ กม. ๑๔๖+๓๐๐-กม.๑๔๖+๔๐๐ (แยกราหุล) ต.บึงสามพัน ฝั่งเข้าเมืองเพชรบูรณ์ ถูกน้ำป่าเข้าท่วมผิวทางระดับน้ำสูงราว ๓๐ ซม. ล่าสุดตลอดช่วงบ่ายของวันที่ ๒๕ สิงหาคมที่ผ่านมา ทางเจ้าหน้าที่หมวดทางหลวงบึงสามพัน นอกจากจะติดตั้งป้ายเตือน เพื่ออำนวยความสะดวกและปลอดภัยให้กับผู้ใช้เส้นทางแล้ว ยังนำรถแบคโฮมาช่วยเปิดทางน้ำและลอกสระที่ล้นมากับกระแสน้ำ เพื่อให้กระแสน้ำไหลผ่านได้สะดวก

ขณะเดียวกัน ทหาร พัน.สร.๘ ได้ลงพื้นที่พื้นที่ให้ความช่วยเหลือราษฎรหมู่ที่ ๔ ต.ขับสมอทอด อ.บึงสามพัน ที่ประสบภัยน้ำท่วม โดยมีการช่วยขนย้ายสิ่งของ แจกถุงยังชีพและมีหน่วยแพทย์เดินเท้าช่วยตรวจรักษาพยาบาลราษฎรที่ประสบภัยน้ำท่วม พร้อมแจกจ่ายยาจำนวน ๓๒ ราย ยาที่ได้แจกจ่ายส่วนใหญ่เป็นยา Paracetamol , CPM , Clotrimazole Cream และผงโรยเท้า ในขณะที่มีพ่อค้าภาคเอกชนนำข้าวกล่องมาแจกจ่ายเป็นกำลังใจให้แก่คณะเจ้าหน้าที่หมวดทางหลวงและอาสาสมัคร ที่เร่งช่วยระบายน้ำบนถนนทางหลวงสาย ๒๑ และอำนวยความสะดวกให้แก่ผู้ใช้เส้นทางดังกล่าว

ส่วนที่ อ.วิเชียรบุรี กำลังทหาร ม.๓ พัน.๑๓ จำนวน ๒๗ นาย พันอภัยโทปกรณ์ ประด้วยรถยนต์เบา (รยบ.) ๑/๒ คัน FTS จำนวน ๑ คันและรถปิกอัพ ๑ คัน ลงพื้นที่เข้าช่วยเหลือ ราษฎรที่ประสบเหตุอุทกภัยน้ำท่วม บ.ลำจันทน์ หมู่ที่ ๑ ต.สามแยก อ.วิเชียรบุรี มีราษฎรได้รับความเดือดร้อน จำนวน ๑๔ ครัวเรือน ไม่มีผู้บาดเจ็บ

โดยมีการเมอบดุงยังชีพเพื่อบรรเทาความเดือดร้อน ในขั้นต้น ขณะเดียวกันได้แจ้งประสานงานไปยัง อบต.สามแยก เพื่อเข้าให้การช่วยเหลือต่อไป

ผู้ว่าฯพิจิตรพาผู้ช่วยรมว.เกษตรช่วยภัยแล้ง

นายบรรณรักษ์ แก้วทอง รองหัวหน้าพรรคประชาธิปัตย์ กรรมการผู้ช่วยรัฐมนตรีประจำกระทรวงเกษตรและสหกรณ์ ได้ลงพื้นที่เพื่อพบกับราษฎรและเกษตรกรในเขตพื้นที่ อ.สามง่าม และ อ.โพธิ์ประทับช้าง พร้อมด้วย นายวรพันธุ์ สุวัณณุสส์ ผู้ว่าราชการจังหวัดพิจิตร, นายณรงค์ศักดิ์ หอมมาลัย ปลัดจังหวัดพิจิตร, นายธรรมบุญ แจ่มศรี เกษตรและสหกรณ์จังหวัดพิจิตร, นายวิระชัย เข้มวงศ์ เกษตรจังหวัดพิจิตร พร้อมด้วยส่วนราชการที่เกี่ยวข้อง โดยการลงพื้นที่ครั้งนี้เพื่อดูพื้นที่การเกษตรและรับฟังข้อเท็จจริงของเกษตรกรที่ประสบปัญหานาข้าว, ข้าวโพด ซึ่งได้รับความเสียหายจากฝนที่ทิ้งช่วง พบว่า นาข้าวและไร่ข้าวโพดของเกษตรกรได้รับความเสียหายจริง จะต้องหาแนวทางช่วยเหลือ โดย นายบรรณรักษ์ กล่าวว่า...จังหวัดพิจิตร ล่าสุดพบว่าประสบปัญหาฝนทิ้งช่วงในเขตพื้นที่ ๖ อำเภอ ได้แก่ อ.ทับคล้อ, อ.สามง่าม, อ.บางมูลนาก, อ.ดงเจริญ, อ.วังทรายพูน, อ.ตะพานหิน คิดเป็นพื้นที่เกษตรทั้งนาข้าวและไร่ข้าวโพดรวมประมาณ ๒๑๙,๗๓๓ ไร่

ในส่วนของ นายวรพันธุ์ สุวัณณุสส์ ผู้ว่าราชการจังหวัดพิจิตร กล่าวว่า ได้ประกาศพื้นที่ ๖ อำเภอดังกล่าวให้เป็นพื้นที่ประสบภัยพิบัติฝนทิ้งช่วงแล้ว โดยจะทำให้ทางราชการและส่วนท้องถิ่นสามารถใช้งบประมาณในการช่วยเหลือเกษตรกรที่ประสบภัยพิบัติดังกล่าวได้ แต่นโยบายที่สั่งการลงไปก็คือ ๑.เตรียมทำโครงการส่งเสริมอาชีพปลูกพืชใช้น้ำน้อยเพื่อช่วยเหลือเกษตรกรให้มีรายได้ เช่น การปลูกถั่วเขียว หรือ เลี้ยงกบในกระชัง เป็นต้น ๒.สั่งให้กำนัน-ผู้ใหญ่บ้าน -นายก อบต. เร่งสำรวจบ่อน้ำบาดาล ที่ใช้ผลิตน้ำประปาทั้งนี้เพื่อจะได้ทำการเป่าล้างบ่อน้ำบาดาลเพื่อชาวบ้านจะได้มีน้ำกิน-น้ำใช้ ไม่ขาดแคลน รวมถึงรถบรรทุกน้ำให้มีความพร้อมช่วยชาวบ้านได้อย่างทันท่วงที ๓.สั่งการสำรวจเตรียมชุดลอกคูคลองซ่อมแซมประตูระบายน้ำรวมถึงระบบน้ำใต้ดินด้วย ดังนั้นหากชาวบ้านเดือดร้อนสามารถติดต่อ ๐๕๖-๖๑๕๗๖๓ ในวันและเวลาราชการ