



รายงานการเฝ้าระวังติดตามสถานการณ์น้ำ ๒๔ ชั่วโมง

ศูนย์ป้องกันวิกฤติน้ำ กรมทรัพยากรน้ำ กระทรวงทรัพยากรธรรมชาติและสิ่งแวดล้อม
โทรศัพท์ ๐ ๒๒๗๑ ๖๐๐๐ ต่อ ๖๔๔๕ โทรสาร ๐ ๒๒๙๘ ๖๖๒๙ <http://www.dwr.go.th>

รายงานฉบับที่ ๔๓๐/๒๕๖๒

เวลา ๐๘.๐๐ น.

วันที่ ๒๗ สิงหาคม ๒๕๖๒

เรื่อง รายงานการเฝ้าระวังติดตามสถานการณ์น้ำ ๒๔ ชั่วโมง

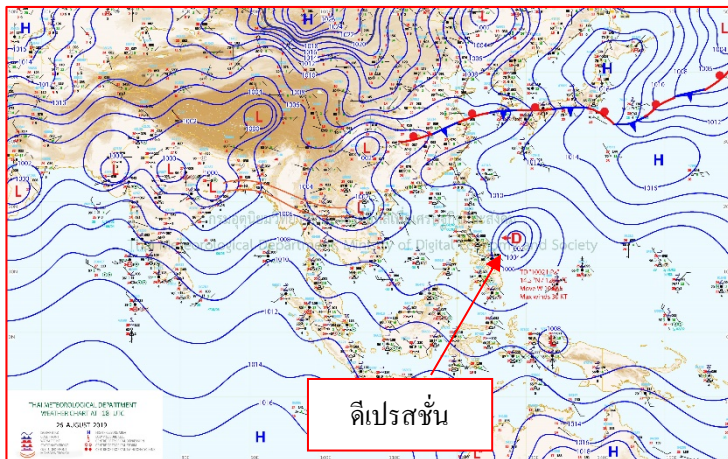
เรียน รมว.ทส. เลขาธิการ รมว.ทส.ปท.ทส. รอง ปท.ทส. อทน. รอง อทน. และหน่วยงานที่เกี่ยวข้อง

กรมทรัพยากรน้ำขอรายงานการเฝ้าระวังและติดตามสถานการณ์น้ำ ประจำวันที่ ๒๗ สิงหาคม ๒๕๖๒ ดังนี้

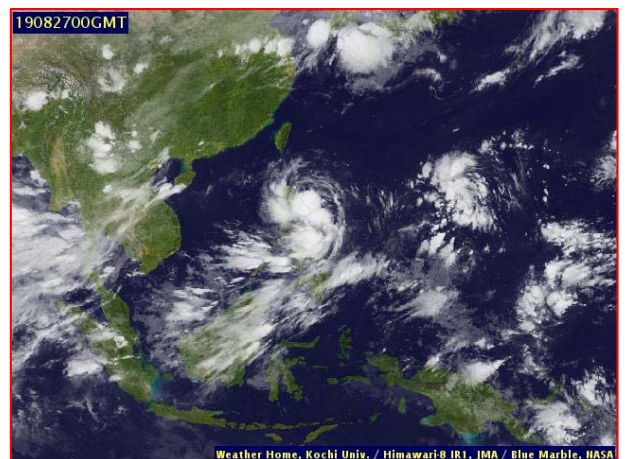
๑. สภาพอากาศ เวลา ๐๖.๐๐ น. (ที่มา: กรมอุตุนิยมวิทยา)

พยากรณ์อากาศ ๒๔ ชั่วโมงข้างหน้า บริเวณภาคเหนือ ภาคตะวันออกเฉียงเหนือ ภาคตะวันออก และภาคใต้ฝั่งตะวันตกมีฝนตกหนักบางแห่ง ขอให้ประชาชนบริเวณพื้นที่เสี่ยงภัย ที่ลาดเชิงเขา ใกล้ทางน้ำไหลในภาคเหนือและภาคตะวันออกเฉียงเหนือ ระวังอันตรายจากฝนตกหนักและฝนที่ตกสะสม ซึ่งอาจทำให้เกิดน้ำท่วมฉับพลันและน้ำป่าไหลหลากได้

สำหรับทะเลอันดามันตอนบนมีคลื่นสูง ๒-๓ เมตร บริเวณที่มีฝนฟ้าคะนองคลื่นสูงมากกว่า ๓ เมตร และอ่าวไทยตอนบนมีคลื่นสูงประมาณ ๒ เมตร ส่วนชาวเรือบริเวณทะเลอันดามันและอ่าวไทยตอนบนควรเดินเรือด้วยความระมัดระวัง โดยหลีกเลี่ยงการเดินเรือบริเวณที่มีฝนฟ้าคะนอง และเรือเล็กควรงดออกจากฝั่งในระยะนี้ไว้ด้วย

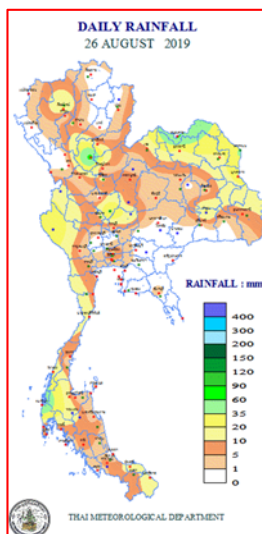


แผนที่อากาศ วันที่ ๒๗ ส.ค. ๒๕๖๒ เวลา ๐๑.๐๐ น.



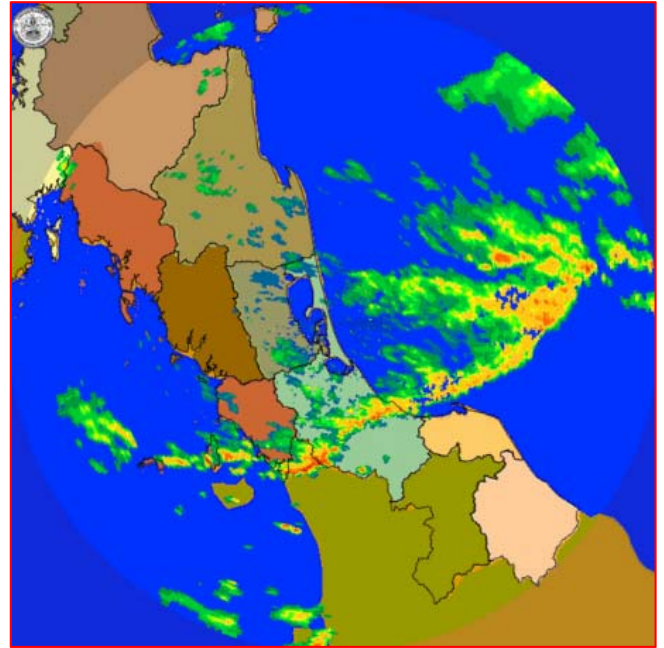
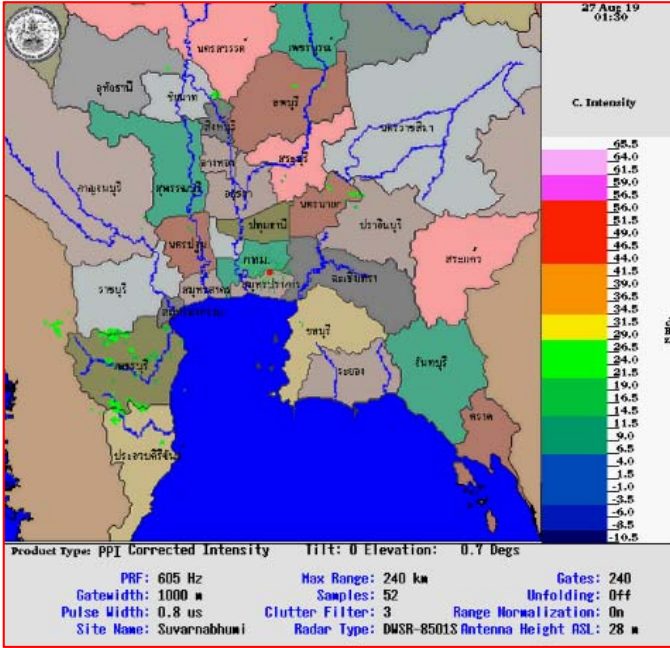
ภาพถ่ายดาวเทียม วันที่ ๒๗ ส.ค. ๒๕๖๒ เวลา ๐๗.๐๐ น.

๒. ปริมาณฝนสะสม ณ เวลา ๐๗.๐๐ น. (เมื่อวาน) - ๐๗.๐๐ น. (วันนี้) (ที่มา: กรมอุตุนิยมวิทยา)



จุดตรวจวัด	ปริมาณฝน (มม.)
จ.สุโขทัย (ศรีสำโรง สกษ.)	๗๑.๖
จ.พังงา (ตะกั่วป่า)	๖๐.๐
จ.นครสวรรค์ (ตากฟ้า สกษ.)	๓๙.๖
จ.กาญจนบุรี (ทองผาภูมิ)	๓๒.๒
จ.นครนายก	๒๘.๔
จ.มุกดาหาร	๒๓.๙
จ.เชียงใหม่	๒๒.๑

๓.เรดาร์ตรวจอากาศ ณ วันที่ ๒๗ สิงหาคม ๒๕๖๒(ที่มา: กรมอุตุนิยมวิทยา)



สถานีสุวรรณภูมิ เวลา ๐๘.๓๐ น.

สถานีสทิงพระ จ.สงขลา เวลา ๐๙.๑๕ น.

จากเรดาร์ตรวจอากาศจะพบว่ามีกลุ่มเมฆฝนกระจายบริเวณภาคตะวันออกเฉียงเหนือ ภาคกลาง และภาคใต้ของประเทศไทย

๔.สถานการณ์น้ำในอ่างเก็บน้ำขนาดใหญ่ ณ วันที่ ๒๖ สิงหาคม ๒๕๖๒(ที่มา: กรมชลประทาน)

สภาพน้ำในอ่างเก็บน้ำขนาดใหญ่ปริมาณน้ำในอ่างฯ ๓๘,๗๗๕ ล้าน ลบ.ม.คิดเป็นร้อยละ ๕๕ (ปริมาณน้ำใช้การได้ ๑๕,๒๗๙ ล้าน ลบ.ม. คิดเป็นร้อยละ ๓๒) ปริมาณน้ำในอ่างฯ เทียบกับปี ๒๕๖๑ (๕๒,๖๖๘ ล้าน ลบ.ม. คิดเป็นร้อยละ ๗๔) น้อยกว่าปี ๒๕๖๑ จำนวน ๑๓,๘๙๓ ล้าน ลบ.ม. ปริมาณน้ำไหลลงอ่างฯ จำนวน ๔๑๙.๕๑ ล้าน ลบ.ม. ปริมาณน้ำระบาย จำนวน ๔๙.๖๗ ล้าน ลบ.ม. สามารถรับน้ำได้อีก ๓๒,๑๕๑ ล้าน ลบ.ม.

อ่างเก็บน้ำ	ปริมาณน้ำในอ่าง		ปริมาณน้ำใช้การได้		ปริมาณน้ำไหลลงอ่าง		ปริมาณน้ำระบาย		ปริมาณน้ำรับได้อีก (ล้าน ม.³) (ความจุที่ รนส- ปริมาณน้ำ ปัจจุบัน)
	ปริมาณ (ล้าน ม.³)	% น้ำเก็บกัก	ปริมาณ (ล้าน ม.³)	% น้ำใช้การ	วันนี้ (ล้าน ม.³)	เมื่อวาน (ล้าน ม.³)	วันนี้ (ล้าน ม.³)	เมื่อวาน (ล้าน ม.³)	
๑.ภูมิพล	๔,๖๕๙	๓๕	๘๕๙	๙	๔๙.๒๐	๓๐.๓๕	๗.๐๐	๗.๐๐	๘,๘๐๓
๒.สิริกิติ์	๔,๓๒๓	๔๕	๑,๔๗๓	๒๒	๑๐๔.๘๘	๖๖.๖๓	๓.๙๙	๔.๐๒	๖,๑๘๕
๓.จุฬารัตน์	๔๑	๒๕	๔	๓	๐.๒๓	๐.๒๐	๐.๐๐	๐.๐๐	๑๔๐
๔.อุบลรัตน์	๕๓๔	๒๒	-๔๗	-๓	๒.๘๖	๑.๔๑	๐.๕๐	๐.๕๐	๔,๑๐๖
๕.ลำปาง	๕๖๕	๒๙	๔๖๕	๒๕	๕๒.๓๓	๖๒.๙๙	๑.๖๓	๑.๔๔	๑,๘๘๕
๖.สิรินธร	๑,๒๒๘	๖๒	๓๙๗	๓๕	๒๖.๗๑	๓๒.๖๘	๐.๒๗	๐.๒๘	๗๓๘
๗.ป่าสักชลสิทธิ์	๓๒	๓	๒๙	๓	๐.๑๔	๐.๑๔	๐.๐๙	๐.๐๙	๙๒๘
๘.ศรีนครินทร์	๑๔,๑๓๐	๘๐	๓,๘๖๕	๕๒	๓๑.๐๒	๓๗.๔๓	๑๒.๐๑	๑๒.๐๒	๔,๖๔๐
๙.วชิราลงกรณ์	๖,๓๘๘	๗๒	๓,๓๗๖	๕๘	๗๙.๑๙	๗๘.๖๘	๘.๐๒	๗.๙๗	๔,๖๑๒
๑๐.ขุนด่านปราการชล	๘๐	๓๖	๗๖	๓๔	๔.๕๓	๒.๑๓	๐.๑๐	๐.๐๖	๑๔๕
๑๑.รัชชประภา	๓,๖๑๙	๖๔	๒,๒๖๗	๕๓	๑๕.๗๗	๙.๘๕	๓.๐๑	๓.๙๙	๒,๕๒๕
๑๒.บางบาล	๗๘๒	๕๔	๕๐๕	๔๓	๒.๓๘	๓.๙๓	๓.๐๓	๓.๐๖	๘๐๘

๕.สถานการณ์น้ำในประเทศ ณ วันที่ ๒๔ - ๒๗ สิงหาคม ๒๕๖๒ (ที่มา: กรมชลประทาน)

สถานี	แม่น้ำ	อำเภอ	จังหวัด	ระดับตลิ่ง (ม.รทก.)	ระดับน้ำ (ม.รทก.)				แนวโน้ม	เปรียบเทียบระดับตลิ่ง
					เสาร์	อาทิตย์	จันทร์	อังคาร		
					๒๔ ส.ค.	๒๕ ส.ค.	๒๖ ส.ค.	๒๗ ส.ค.		
P.๑	ปิง	เมือง	เชียงใหม่	๓.๗๐	๑.๘๓	๑.๙๖	๑.๘๓	๑.๖๐	ลดลง	-๒.๑๐
W.๑C	วัง	เมือง	ลำปาง	๕.๒๐	-๐.๑๐	๐.๐๓	-๐.๑๖	-๐.๑๙	ลดลง	-๕.๓๙
Y.๑๖	ยม	บางระกำ	พิษณุโลก	๗.๓๐	๔.๘๗	๕.๑๔	๕.๕๓	***	เพิ่มขึ้น	***
N.๗A	น่าน	เมือง	พิจิตร	๙.๘๗	๒.๓๐	๒.๕๙	๓.๑๘	***	เพิ่มขึ้น	***
C.๒	เจ้าพระยา	เมือง	นครสวรรค์	๒๖.๒๐	๑๘.๕๔	๑๘.๕๙	๑๘.๖๘	๑๘.๙๓	เพิ่มขึ้น	-๗.๒๙
C.๑๓	เจ้าพระยา	สรรพยา	ชัยนาท	๑๖.๓๔	๕.๕๑	๕.๕๑	๕.๕๑	๕.๖๔	เพิ่มขึ้น	-๑๐.๗๐
M.๖A	มูล	สตึก	บุรีรัมย์	๖.๐๐	-๐.๓๒	-๐.๓๒	-๐.๓๒	-๐.๓๓	ลดลง	๖.๓๓
M.๗	มูล	เมือง	อุบลราชธานี	๗.๐๐	๒.๓๔	๒.๖๖	๓.๐๙	๓.๑๘	เพิ่มขึ้น	-๓.๘๒
M.๑๙๑	ลำตะคอง	เมือง	นครราชสีมา	๓.๐๐	๑.๑๖	๐.๗๙	๐.๙๗	๑.๑๗	เพิ่มขึ้น	-๑.๘๓
M.๖๙	ลำเซบก	กระเทียมผล	อุบลราชธานี	๗.๓๐	๕.๓๗	๕.๖๐	๖.๑๘	๖.๕๐	เพิ่มขึ้น	-๐.๘๐
X.๖๔	คลองท่าแซะ	ท่าแซะ	ชุมพร	๑๗.๑๓	๘.๓๐	๘.๒๙	๘.๙๓	๙.๒๖	เพิ่มขึ้น	-๗.๘๗
X.๑๔๙	คลองกลาย	นบพิตำ	นครศรีธรรมราช	๓๓.๙๖	๒๘.๑๔	๒๘.๑๕	๒๘.๑๔	๒๘.๑๕	เพิ่มขึ้น	-๕.๘๑
X.๒๗๔	แม่น้ำโก-ลก	แว้ง	นราธิวาส	๒๔.๑๘	๒๐.๘๙	๑๙.๕๗	๑๙.๒๗	๑๘.๙๘	ลดลง	-๕.๒๐
X.๓๗A	แม่น้ำตาปี	พระแสง	สุราษฎร์ธานี	๑๑.๗๐	๕.๗๒	๕.๖๐	๕.๔๖	๕.๔๘	เพิ่มขึ้น	-๖.๒๒

*** ยังไม่ได้รับรายงาน

๖.สถานการณ์น้ำในพื้นที่ลุ่มน้ำโขง ณ วันที่ ๒๗ สิงหาคม ๒๕๖๒ (ที่มา: Mekong River Commission (MRC))

สถานี	ระดับอ้างอิง (ม.รทก.)	ระดับตลิ่ง (ม.)	ระดับน้ำ (ม.)					เปรียบเทียบระดับตลิ่ง (ม.)	ผลต่างของระดับน้ำ (ม.)		แนวโน้ม
			๒๓ ส.ค.	๒๔ ส.ค.	๒๕ ส.ค.	๒๖ ส.ค.	๒๗ ส.ค.		๓ วันย้อนหลัง	๕ วันย้อนหลัง	
อ.เชียงแสน จ.เชียงราย	๓๕๗.๑๑๐	๑๒.๘๐	๒.๗๘	๒.๙๒	๓.๑๓	๒.๙๕	๒.๖๐	-๑๐.๒	-๐.๕๓	-๐.๑๘	ลดลง
อ.เชียงคาน จ.เลย	๑๙๔.๑๑๘	๑๖.๐๐	๗.๖๐	๗.๔๖	๘.๐๕	๗.๘๐	๗.๗๖	-๘.๒๔	-๐.๒๙	๐.๑๖	ลดลง
อ.เมือง จ.หนองคาย	๑๕๓.๖๔๘	๑๒.๒๐	๔.๙๔	๕.๐๘	๕.๐๒	๕.๔๐	๕.๖๕	-๖.๕๕	๐.๖๓	๐.๗๑	เพิ่มขึ้น
อ.เมือง จ.นครพนม	๑๓๒.๖๘๐	๑๒.๐๐	๗.๕๖	๗.๖๐	๗.๖๕	๗.๖๒	๗.๖๒	-๔.๓๘	-๐.๐๓	๐.๐๖	ทรงตัว
อ.เมือง จ.มุกดาหาร	๑๒๔.๒๑๙	๑๒.๕๐	๗.๗๐	๘.๐๑	๘.๕๕	๘.๖๕	๘.๔๘	-๔.๐๒	-๐.๐๗	๐.๗๘	ลดลง
อ.โขงเจียม จ.อุบลราชธานี	๘๙.๐๓๐	๑๔.๕๐	๘.๖๕	๙.๐๙	๑๐.๒๔	๑๑.๐๒	๑๑.๑๐	-๓.๔	๐.๘๖	๒.๔๕	เพิ่มขึ้น

๖.สถานการณ์เตือนภัย Early Warning ณ วันที่ ๒๗ สิงหาคม ๒๕๖๒ (ที่มา: สำนักวิจัย พัฒนาและอุทกวิทยา กรมทรัพยากรน้ำ)

[เวลา ๑๕.๐๐ น.(เมื่อวาน) - ๐๘.๐๐ น. (วันนี้)]

การแจ้งเตือน	สถานี	การแจ้งเตือน
เตือนสีแดง (อพยพ)	-	-
เตือนสีเหลือง (เตือนภัย)	-	-
เตือนสีเขียว (เฝ้าระวัง)	บ้านตาดน้ำพุ ต.คำด้วง อ.บ้านผือ จ.อุดรธานี บ้านทุ่งยาว ต.แม่สาบ อ.สะเมิง จ.เชียงใหม่ บ้านกองซากหลวง ต.สะเมิงใต้ อ.สะเมิง จ.เชียงใหม่	ปริมาณฝนสะสม ๑๒ ชั่วโมง ๙๒.๕ มิลลิเมตร ปริมาณฝนสะสม ๑๒ ชั่วโมง ๙๐.๕ มิลลิเมตร ระดับน้ำ ๒.๓๕ เมตร ระดับวิกฤต ๓.๕๐ เมตร

*** สำนักงานทรัพยากรน้ำภาคที่เกี่ยวข้องได้ดำเนินการแจ้งอาสาสมัครและเครือข่าย รวมถึงหน่วยงานที่เกี่ยวข้องในพื้นที่เสี่ยงภัยแล้ว

๗.สถานการณ์ธรณีพิบัติภัย ณ วันที่ ๒๗ สิงหาคม ๒๕๖๒ (ที่มา : กรมทรัพยากรธรณี)

เนื่องจากในพื้นที่เสี่ยงดินถล่ม มีฝนตกหนักอย่างต่อเนื่อง และระดับน้ำในลำคลองเพิ่มสูงขึ้นและเริ่มมีน้ำหลากในบางพื้นที่ จึงดำเนินการติดตามสถานการณ์พิบัติภัยดินถล่มและน้ำป่าไหลหลาก ในพื้นที่จังหวัดเชียงราย เชียงใหม่ น่าน อุตรดิตถ์ ระยอง จันทบุรี ตราด อุบลราชธานี ศรีสะเกษ หนองคาย และอุดรธานี

๘.เหตุการณ์วิกฤตน้ำปัจจุบัน ณ วันที่ ๒๗ สิงหาคม ๒๕๖๒ [เวลา ๑๕.๐๐ น.(เมื่อวาน) - ๐๘.๐๐ น. (วันนี้)]

จ.กาฬสินธุ์ – หลังฝนตกหนักติดต่อกัน ๔ วัน ทำให้เกิดน้ำป่าจากดงระแนงไหลหลาก และกัดเซาะถนนลาดยางเชื่อมระหว่าง ๓ ตำบล คือ ต.บัวบาน ต.เขาพระนอน และ ต.นาเชือก เสียหาย น้ำป่าไหลกัดเซาะขอบถนนและผิวถนนจนขาดแหว่ง เป็นหลุมเป็นบ่อระยะทางยาวกว่า ๓๐๐ เมตร โดยเฉพาะจุดใกล้คอสะพานข้ามคลองส่งน้ำชลประทานลำปาวเข้าหมู่บ้าน ผิวถนนถูกตัดขาดยาวประมาณ ๒๐ เมตร รถใหญ่ข้ามผ่านไม่ได้ และฝนที่ตกหนักยังทำให้มีมวลน้ำไหลเข้าอ่างเก็บน้ำเขื่อนลำปาว ล่าสุด ๕๒ ล้านลูกบาศก์เมตร ทำให้ปริมาณน้ำในเขื่อนเพิ่มขึ้นจากเดิมมาอยู่ที่ ๕๖๕ ล้าน ลบ.ม. หรือคิดเป็น ๒๘.๕๔ เปอร์เซ็นต์ จากความจุระดับกักเก็บ ๑,๙๘๐ ล้าน ลบ.ม. คาดว่าถ้ายังมีฝนตกต่อเนื่องจะมีน้ำเต็มเข้าอ่างเพิ่มขึ้นอีกเพื่อกักเก็บไว้อุปโภคบริโภคในช่วงหน้าแล้งต่อไป

๙.สถานการณ์ภัยแล้ง ณ วันที่ ๒๗ สิงหาคม ๒๕๖๒(ที่มา :กรมป้องกันและบรรเทาสาธารณภัย)

น้ำไหลหลาก ดินสไลด์ และวาตภัย

จากอิทธิพลจากมรสุมตะวันตกเฉียงใต้ที่พัดปกคลุมทะเลอันดามัน ภาคใต้และอ่าวไทยมีกำลังแรงตั้งแต่วันที่ ๙ ส.ค. ๖๒ - ปัจจุบัน ทำให้เกิดน้ำท่วมฉับพลัน น้ำป่าไหลหลาก ดินสไลด์ และวาตภัย ในพื้นที่ ๒๓ จังหวัด (สตูล ตราน ต.ปัตตานี กาญจนบุรี อุตรธานี ต.รัง นครนายก ระนอง อุบลราชธานี หนองคาย น่าน เชียงใหม่ บึงกาฬ เชียงราย สกลนคร นครพนม พะเยา อุดรธานี มุกดาหาร เพชรบูรณ์ แม่ฮ่องสอน แพร่ ร้อยเอ็ด) ๖๙ อำเภอ ๑๔๐ ตำบล ๒๔๔ หมู่บ้านบ้านเรือนประชาชนได้รับผลกระทบ ๑,๑๑๓ หลังโรงเรียน ๒ แห่ง เรือ ๒ ลำ วัด ๑ แห่ง เสียชีวิต ๑ ราย (จ.แม่ฮ่องสอน สาเหตุน้ำพัดพา) สูญหาย ๑ ราย (จ.แม่ฮ่องสอน สาเหตุน้ำพัดพา) บาดเจ็บ ๓ ราย (จ.สตูล สาเหตุกระเบื้องหล่นลงมาทับ ๒ ราย จ.แม่ฮ่องสอน สาเหตุกิ่งไม้ล้มทับ ๑ ราย) **ยังคงมีสถานการณ์ ๓ จังหวัด ดังนี้**

๑) จ.เชียงราย วันที่ ๒๓ ส.ค. ๖๒ เวลา ๒๓.๐๐ น. เกิดเหตุ น้ำไหลหลาก ดินสไลด์ และน้ำล้นตลิ่ง ในพื้นที่ ๗ อำเภอ ๑๖ ตำบล ๒๗ หมู่บ้าน ได้แก่ อ.แม่ลาว ต.บัวสลี (ม.๑,๖,๗,๘,๑๐,๑๒) ต.ป่าก่อคำ อ.แม่สรวย ต.แม่สรวย (ม.๑๕) ต.ศรีถ้อย (ม.๖) ต.ป่าแดด (ม.๔,๖,๘,๑๖,๒๐) ต.แม่พริก (ม.๑๖) อ.เวียงแก่น ต.ปอ (ม.๑๔) อ.ป่าแดด ต.ป่าแงะ (ม.๔) อ.เทิง ต.ศรีดอนไชย (ม.๓) อ.พาน ต.แม่ฮ้อ (ม.๓,๑๙) ต.ธารทอง ต.เวียงห้า ต.ทรายขาว (ม.๓,๗,๑๑) อ.เชียงแสน ต.บ้านแซว (ม.๘) บ้านเรือนประชาชนได้รับผลกระทบ ๘ หลังคาเรือน ไม่มีผู้บาดเจ็บและเสียชีวิต **ปัจจุบันระดับน้ำลดลง**

๒) จ.แม่ฮ่องสอน วันที่ ๒๔ ส.ค. ๖๒ เวลา ๒๒.๐๐ น. เกิดฝนตกหนักน้ำไหลหลากในพื้นที่ ๒ อำเภอ ๕ ตำบล ๘ หมู่บ้าน ได้แก่ อ.ปาย ต.เวียงใต้ (ม.๓,๔,๖) ต.แม่ฮี้ (ม.๑) ต.แม่มาเต็ง (ม.๖,๘) อ.เมือง ต.ปางหมู (ม.๗) ต.ผาป่อง (ม.๓) พื้นที่การเกษตรได้รับความเสียหาย มีผู้เสียชีวิต ๑ ราย (อ.เมือง สาเหตุน้ำพัดพา) สูญหาย ๑ ราย (อ.เมือง สาเหตุน้ำพัดพา) **ปัจจุบันระดับน้ำลดลง**

๓) จ.ร้อยเอ็ด วันที่ ๒๖ ส.ค. ๖๒ เวลา ๐๘.๐๐ น. เกิดฝนตกหนักน้ำไหลหลากในพื้นที่ ๔ อำเภอ ๙ ตำบล ๑๔ หมู่บ้าน ได้แก่ อ.เสลภูมิ อ.โพนทอง อ.โพธิ์ชัย อ.หนองพอก พื้นที่การเกษตรได้รับความเสียหาย ๑๐๐ ไร่ ไม่มีผู้บาดเจ็บและเสียชีวิต **ปัจจุบันระดับน้ำลดลง**

สถานการณ์ฝนแล้ง/ฝนทิ้งช่วง

ตั้งแต่วันที่ ๒๐ พฤษภาคม ๒๕๖๒ ถึงปัจจุบัน มีจังหวัดที่ประกาศเขตการให้ความช่วยเหลือผู้ประสบภัยพิบัติกรณีฉุกเฉิน (ฝนแล้ง/ฝนทิ้งช่วง) ตามระเบียบกระทรวงการคลังว่าด้วยเงินอุดหนุนราชการเพื่อช่วยเหลือผู้ประสบภัยพิบัติกรณีฉุกเฉิน พ.ศ. ๒๕๖๒ จำนวน ๑๔ จังหวัด ๙๐ อำเภอ ๖๒๖ ตำบล ๗,๐๕๘ หมู่บ้าน ๓ เทศบาล ๑๐๕ ชุมชน ดังนี้

จังหวัด	จำนวน					รายชื่ออำเภอ	กรณี
	อำเภอ	ตำบล	หมู่บ้าน	เทศบาล	ชุมชน		
๑) เพชรบูรณ์	๑๐	๙๗	๑,๑๒๕	-	-	หนองไผ่ วิเชียรบุรี ชนแดน บึงสามพัน หล่มเก่า ศรีเทพ เมืองฯ หล่มสัก วังโป่ง น้ำหนาว หมายเหตุ: ยุติสถานการณ์ใน อ.หนองไผ่ ชนแดน บึงสามพัน วิเชียรบุรี หล่มเก่า ศรีเทพ หล่มสัก	ฝนแล้ง
๒) นครสวรรค์	๒	๑๒	๑๐๒	-	-	ตากฟ้า ไผ่ศาลี	ฝนแล้ง

ประกาศ ๒๖ ส.ค. ๖๒	๗	๔๖	๔๖๕	๑	๔	แม่वंก่ ตาศลีย์ หนองบัว ท่าตะโก เมืองฯ ลาดยาว พยุหะคีรี	
รวม	๙	๕๘	๕๖๗	๑	๔		
๓) กำแพงเพชร	๑	๔	๕๘	-	-	คลองลาน	ฝนทิ้งช่วง
๔) สุพรรณบุรี	๑	๒	๖	-	-	เดิมบางนางบวช	ฝนแล้ง
๕) ศรีสะเกษ	๒	๙	๑๓๒	-	-	ไพร่บึง เมืองจันทร์	ฝนแล้ง
๖) นครราชสีมา	๒	๘	๙๔	-	-	ครบุรี พระทองคำ	ฝนแล้ง
๗) ชัยภูมิ	๑๖	๑๒๐	๑,๕๔๒	-	-	ซับใหญ่ เทพสถิต ภัคดีชุมพล เมืองฯ หนองบัวแดง เกษตรสมบูรณ์ เนินสง่า หนองบัวระเหว บ้านแท่น บ้านเขว้า จัตุรัส คอนสาร คอนสวรรค์ ภูเขียว แก้งคร้อ บำเหน็จณรงค์	ฝนแล้ง
๘) สุรินทร์	๑	๘	๑๐๔	-	๓๒	เมืองฯ	ฝนแล้ง
๙) สระแก้ว	๑	๕	๖๔	-	-	ตาพระยา	ฝนทิ้งช่วง
๑๐) พิษณุโลก	๓	๑๑	๗๘	-	-	บางระกำ บางกระทุ่มชาติตระการ	ฝนแล้ง
๑๑) พิจิตร	๔	๑๗	๑๘๐	-	-	ดงเจริญ ทับคล้อ บางมูลนาก สามง่าม	ฝนแล้ง
ประกาศ ๒๖ ส.ค. ๖๒	๒	๗	๓๗	-	-	ตะพานหิน วังทรายพูน	
รวม	๖	๒๔	๒๑๗				
๑๒) ขอนแก่น	๕	๒๗	๗๓๖	-	-	สีชมพู เมืองฯ หนองเรือ กระนวน ภูเวียง	ฝนแล้ง
	๒๑	๑๔๑	๑,๕๗๐	๒	๖๙	หนองนาคำ บ้านแฮด แวงน้อย อุบลรัตน์ มัญจาคีรี พล เวียงเก่า โคกโพธิ์ไชย พระยืน แวงใหญ่ เปือยน้อย ชนบท ชำสูง หนองสองห้อง เขาสวนกวาง ภูผาม่าน โนนศิลา บ้านไผ่ ชุมแพ บ้านฝาง น้ำพอง	ฝนทิ้งช่วง
๑๓) อุทัยธานี	๘	๖๓	๕๖๗	-	-	เมืองฯ ท้าพัน สว่างอารมณ์ หนองขาหย่าง หนองฉาง บ้านไร่ ลานสัก ห้วยคต หมายเหตุ: ยุติสถานการณ์ใน อ.ลานสัก และ ห้วยคต	ฝนแล้ง
๑๔) เชียงราย	๔	๑๙	๑๙๘	-	-	พาน เทิง พญาผึ้ง เชียงของ	ฝนทิ้งช่วง
รวมทั้งสิ้น ๑๔ จังหวัด	๙๐	๖๒๖	๗,๐๕๘	๓	๑๐๕	เพิ่ม ๑๓ อำเภอ ๗๒ ตำบล ๗๐๐ หมู่บ้าน ๑ เทศบาล ๔ ชุมชน	
ยุติสถานการณ์แล้ว	๑๓	๑๐๔	๑,๑๓๙	-	-	ปิดเชียงราย ๔ อำเภอ ๑๙ ตำบล ๑๙๘ หมู่บ้าน (ทั้งจังหวัด)	
คงเหลือพื้นที่ฝนแล้ง/ ฝนทิ้งช่วง ๑๓ จังหวัด	๗๗	๕๒๒	๕,๙๑๙	๓	๑๐๕	(ฝนแล้ง ๑๐ จังหวัด ฝนทิ้งช่วง ๓ จังหวัด)	

คำนิยาม (ข้อมูลกรมอุตุนิยมวิทยา)

ฝนแล้ง หมายถึง สภาวะที่มีฝนตกน้อยหรือไม่มีฝนเลยในช่วงเวลาหนึ่ง ซึ่งตามปกติควรจะต้องมีฝน

ฝนทิ้งช่วง หมายถึง ช่วงที่มีปริมาณฝนตกไม่ถึงวันละ ๑ มิลลิเมตร ติดต่อกันเกิน ๑๕ วัน

๑๐.การคาดหมายลักษณะอากาศ ๗ วันข้างหน้า (ระหว่างวันที่ ๒๖ สิงหาคม - ๑ กันยายน ๒๕๖๒)

ประเทศไทยมีฝนตกต่อเนื่อง ตลอดช่วง และมีฝนตกหนักบางแห่งบริเวณภาคเหนือ ภาคตะวันออกเฉียงเหนือ ภาคกลาง ภาคตะวันออก และภาคใต้ สำหรับบริเวณทะเลอันดามันตอนบนมีคลื่นสูง ๒-๓ เมตร บริเวณที่มีฝนฟ้าคะนองคลื่นสูงมากกว่า ๓ เมตร

อนึ่ง พายุดีเปรสชันบริเวณมหาสมุทรแปซิฟิก มีแนวโน้มที่จะทวีกำลังแรงขึ้นและเคลื่อนตัวทางตะวันตกเข้าสู่ทะเลจีนใต้ ตอนบน

๑๑.โครงการพัฒนาแหล่งน้ำ (สำนักอนุรักษ์และฟื้นฟูแหล่งน้ำ กรมทรัพยากรน้ำ ข้อมูล ณ วันที่ ๒๓ สิงหาคม ๒๕๖๒)

ลำดับ ที่	ชื่อโครงการ	พื้นที่ดำเนินการ				ความจุ เก็บกัก (ล้าน ลบ. ม.)	ปริมาณ ปัจจุบัน (ล้าน ลบ. ม.)
		ตำบล	อำเภอ	จังหวัด	ลุ่มน้ำหลัก		
๑	โครงการอนุรักษ์ฟื้นฟูแหล่งน้ำห้วยไม้เต็ง		บ้านคา,สวน ผึ้ง	ราชบุรี	แม่กลอง	วางท่อผัน น้ำ	-
๒	โครงการอนุรักษ์ฟื้นฟูแหล่งน้ำหนองแขมหลวง	ต.แม่ปู่	แม่พริก	ลำปาง	วัง	๒.๖๙	๐.๖๙
๓	โครงการอนุรักษ์ฟื้นฟูแหล่งน้ำทุ่งกระเด็น	เย้ยปราสาท,ท่า โพธิ์ชัย, ทุ่ง กระเด็น,ทุ่งกระ ตาด	หนองกี่	บุรีรัมย์	มูล	๘.๖๓	๐.๔๙
๔	โครงการอนุรักษ์ฟื้นฟูแหล่งน้ำบึงกิว (บึงจิว)	ธงธานี,บึงนคร	ธวัชบุรี	ร้อยเอ็ด	ชี	๔.๘๖	๓.๐๕
๕	โครงการอนุรักษ์ฟื้นฟูแหล่งน้ำหนองต้นดอย	สามเงา ,ยกกระบัตร์	สามเงา	ตาก	วัง	๕.๕๐	๔.๕๖
๖	โครงการอนุรักษ์ฟื้นฟูแหล่งน้ำหนองบัวพระเจ้าหลวง	เชิงคอย	ดอกสะเก็ด	เชียงใหม่	ปิง	๐.๔๕	๐.๓๙
๗	โครงการอนุรักษ์ฟื้นฟูแหล่งน้ำคลองพระปรอง		กบินทร์บุรี	ปราจีนบุรี	ปราจีนบุรี	ก่อสร้าง ฝาย	-
๘	โครงการอนุรักษ์ฟื้นฟูแหล่งน้ำหนองบัวลอย	แม่ยม	เมือง	แพร่	ยม	๒.๕๐	๒.๓๖
๙	โครงการอนุรักษ์ฟื้นฟูแหล่งน้ำคลองหลุมทองกลาง	สิงหนาท	ลาดบัวหลวง	พระนครศรีอยุธยา	เจ้าพระยา	-	-
๑๐	โครงการอนุรักษ์ฟื้นฟูแหล่งน้ำบึงสีไฟ		เมือง	พิจิตร	น่าน	๐.๖๐	๐.๕๕
๑๑	โครงการอนุรักษ์ฟื้นฟูแหล่งน้ำพื้นที่บางระกำ		บางระกำ	พิษณุโลก	ยม	๒.๐๑	๒.๐๑
๑๒	โครงการอนุรักษ์ฟื้นฟูแหล่งน้ำห้วยหลวง-หนองหยา		กุมภวาปี	อุดรธานี	ชี	๑๐๗.๘๗	๖๒.๒๖
๑๓	โครงการอนุรักษ์ฟื้นฟูแหล่งน้ำโครงการลำน้ำอิง		แม่ใจ,เมือง	พะเยา	โขง	๑.๐๓	๐.๗๔
๑๔	โครงการอนุรักษ์ฟื้นฟูแหล่งน้ำหนองลาดควาย	นาแต่	คำตาก้า	สกลนคร	โขง	๓.๔๕	๔.๕๓
๑๕	โครงการอนุรักษ์ฟื้นฟูแหล่งน้ำแฉะแม่ (พื้นที่แก้มลิงปึงเชียง ตึก)	แฉะแม่, ใน เมือง	เมือง	อุบลราชธานี	มูล	๒.๐๐	๐.๔๖
๑๖	โครงการอนุรักษ์ฟื้นฟูแหล่งน้ำหนองกุดพูน	สมอ	ปรางค์กู่	ศรีสะเกษ	มูล	๑.๑๑	๐.๒๔
๑๗	โครงการปรับปรุงและฟื้นฟูแหล่งน้ำบึงห้วยชัน **	วังชัย	น้ำพอง	ขอนแก่น	ชี	๐.๙๑	๐.๖๐
๑๘	โครงการอนุรักษ์ฟื้นฟูแหล่งน้ำบ้านคำบอน**	บัวเงิน	น้ำพอง	ขอนแก่น	ชี	๐.๓๐	๐.๑๐
๑๙	โครงการอนุรักษ์ฟื้นฟูแหล่งน้ำแก้มลิงบึงปากถุงเทียว**	น้ำพอง	น้ำพอง	ขอนแก่น	ชี	๒.๒๙	๒.๗๙
๒๐	โครงการอนุรักษ์ฟื้นฟูหนองอ้อ**	สะอาด	น้ำพอง	ขอนแก่น	ชี	๐.๔๖	๐.๓๗
	รวม					๑๔๑.๕๙	๘๖.๑๙

๑๒.การช่วยเหลือเพื่อบรรเทาสถานการณ์ภัยแล้ง (สำนักบริหารจัดการน้ำ กรมทรัพยากรน้ำ)

สรุปการสูบน้ำ และบริการน้ำดื่ม เพื่อช่วยเหลือสถานการณ์ภัยแล้งตั้งแต่ ๒๙ ตุลาคม ๒๕๖๑-๒๖ สิงหาคม พ.ศ. ๒๕๖๒

หน่วยงาน	จังหวัด	ปริมาณสูบน้ำ (ลบ.ม.)	ปริมาณแจกจ่ายน้ำ (ลิตร)	ประโยชน์ที่ได้รับ		
				อุปโภค-บริโภค		
				ครัวเรือน	ประชากร	พื้นที่
ภาค ๑	ลำปาง	๔๕๐,๒๖๐	๒,๐๔๒,๙๗๔	๑๗๙,๓๗๐	๔๘๓,๑๒๐	๑,๕๒๕
	กำแพงเพชร	-	๑๕๗,๓๓๓	๔๔,๑๒๕	๑๗๙,๓๑๐	-
	เชียงราย	๑๑๙,๔๕๐	๑๓๑,๗๒๓	๓๒,๘๐๕	๑๑๔,๙๙๓	๕๐๐
	แม่ฮ่องสอน	-	๙๐,๔๖๒	๙,๒๔๘	๖๐,๙๘๖	-
	เชียงใหม่	-	๑๐๘,๘๐๖	๒๑,๒๐๑	๘๗,๖๗๕	-
	ลำพูน	๒๕๖,๘๐๐	๒๗๐,๐๐๐	๓,๒๘๑	๙,๐๘๘	๑,๕๕๐
ตาก	-	๕๘๖,๐๐๐	๒,๔๖๒	๘,๙๒๔	-	
ภาค ๒	นครสวรรค์	๙,๘๕๕,๒๗๐	๕๕๒,๐๐๐	๒๓,๑๒๕	๗,๕๘๒	๔,๓๐๐
	อุทัยธานี	๑,๐๐๖,๐๒๐	-	-	-	๒,๐๐๐
	สิงห์บุรี	๑,๖๓๙,๔๔๐	-	๑๕๐	๔๕๐	-
	ลพบุรี	๔๔๐,๖๔๐	-	๘๕๓	๒,๑๖๙	-
	สระบุรี	๒๖๕,๖๘๐	๓๕๔,๐๐๐	๑,๙๓๖	๓๕,๔๒๗	-

ภาค ๓	อุดรธานี	๒,๓๕๘,๒๐๙	๒๗๑,๐๐๐	๑,๗๖๑	๖,๓๕๔	๓,๒๐๐
	สกลนคร	๑,๒๔๘,๕๘๖	๑๓,๐๐๐	๑,๐๖๖	๕,๕๑๔	๓,๖๐๐
	นครพนม	๓๑๐,๘๓๑	-	๘๙๘	๕,๔๐๐	๒๕๙
	หนองบัวลำภู	-	๕๐,๐๐๐	๖๙๘	๒,๘๖๔	-
	หนองคาย	-	๒๙,๐๐๐	๙๙๐	๓,๔๗๗	-
	เลย	-	๒๒,๐๐๐	๔๐๒	๑,๐๕๒	-
	ศรีสะเกษ	-	๒๔,๐๐๐	๘๕๑	๑,๐๙๙	-
ภาค ๔	ขอนแก่น	๒,๑๙๐,๔๔๐	๒๔๖,๐๐๐	๖,๖๔๒	๒๖,๘๘๖	-
	มหาสารคาม	๒๐๘,๕๖๐	๕๘๒,๐๐๐	๓,๔๖๑	๑๒,๙๘๑	-
	ร้อยเอ็ด	๑๔๖,๘๐๐	๑๘๖,๐๐๐	๑,๖๘๔	๗,๑๒๔	-
	ชัยภูมิ	-	๒๘๘,๐๐๐	๓๐๕	๑,๒๑๐	-
	ศรีสะเกษ	-	๓๖,๐๐๐	๓๗๔	๑,๕๑๐	-
ภาค ๕	บุรีรัมย์	๗๐๙,๘๐๐	๑๒๐,๐๐๐	๔,๑๔๔	๑๔,๕๙๕	-
	นครราชสีมา	๕,๑๐๓,๔๕๗	๒๘๘,๐๐๐	๑๘,๗๒๗	๖๒,๐๖๐	-
	สุรินทร์	๑๐๒,๐๐๐	๑,๑๕๔,๐๐๐	๓,๔๓๑	๑๑,๒๒๘	-
	ศรีสะเกษ	-	๘๔,๐๐๐	๑,๒๐๘	๕,๔๔๙	-
ภาค ๖	ปราจีนบุรี	๓,๒๒๖,๘๐๐	-	๓,๕๖๖	๑๐,๙๘๖	๗,๕๗๕
	ตราด	๖๓๒,๐๐๐	-	๒๑๐	๘๔๐	๑๒,๐๐๐
	ระยอง	๓๒,๔๐๐	-	๖๕๐	๑,๗๒๐	๖๐๐
	จันทบุรี	๑๘,๔๐๐	๙๑๒,๐๐๐	๒๓๐	๗๐๐	๑,๗๕๔
	สระแก้ว	๑๗๖,๐๐๐	-	๑๒,๔๐๐	๔๙,๗๕๐	-
	ศรีสะเกษ	-	๓๐,๐๐๐	๗๕	๓๓๗	-
ภาค ๗	สุพรรณบุรี	๗๒๓,๔๐๐	-	๔๔๐	๒,๓๐๐	๕,๔๐๐
	ราชบุรี	๖๔๔,๑๐๐	๔๙๒,๐๐๐	๓,๙๖๖	๑๐,๓๑๗	๘๐๐
ภาค ๘	นครศรีธรรมราช	๘,๔๒๔,๐๐๐	-	๑,๙๙๘	๕,๙๔๕	๑๕,๒๕๐
	สงขลา	๑,๒๗๓,๓๒๐	๖๐,๐๐๐	๙๓๑	๒,๙๐๗	๔,๗๐๐
ภาค ๙	อุดรดิตถ์	๑,๒๒๑,๗๘๐	๑,๒๙๒,๐๐๐	๓,๐๑๔	๑๑,๙๒๒	๑,๐๐๐
	สุโขทัย	๑,๓๔๔,๔๘๐	๑๑๔,๐๐๐	๑,๖๘๘	๕,๗๓๘	๕,๑๐๐
	แพร่	๑,๘๙๑,๒๐๐	-	๑๗๐	๓๖๐	๒,๑๕๐
	พิษณุโลก	-	๒๕๘,๐๐๐	๑,๘๔๗	๕,๑๘๘	-
ภาค ๑๐	กระบี่	๔๙,๖๐๐	๑๘,๐๐๐	๔๑๙	๑,๗๒๐	๒,๕๕๐
	ชุมพร	๑๘๔,๐๐๐	-	๔๓๕	๑,๘๐๐	๓,๔๐๐
	สุราษฎร์ธานี	๘๐,๐๐๐	๖๖,๐๐๐	๒๔๐	๘๗๐	๘,๔๒๒
	ภูเก็ต	-	๖๖,๐๐๐	๘๐	๓๖๐	-
ภาค ๑๑	อุบลราชธานี	๑๓๓,๐๒๕	๗๒,๐๐๐	๑,๓๖๙	๕,๕๑๙	๑๐๐
	ยโสธร	๘๘,๒๐๐	-	๓๒๐	๑,๔๒๘	๑๐๐
	อำนาจเจริญ	๘๖,๖๒๕	๑๐๔,๐๐๐	๑,๐๘๑	๔,๑๑๘	๒๐๐
	ศรีสะเกษ	-	๑๑๗,๐๐๐	๕๖๕	๒,๗๑๓	-
	๔๕จังหวัด	๔๖,๘๔๑,๕๗๓	๑๑,๒๗๗,๒๙๘	๔๐๐,๙๙๒	๑,๒๘๖,๐๒๕	๘๘,๐๓๕

***มีการปรับปรุงข้อมูลรายสัปดาห์

ความช่วยเหลือด้านการป้องกันวิกฤติน้ำ ของกรมทรัพยากรน้ำ

วันที่ ๒๕ สิงหาคม ๒๕๖๒

๑)สำนักงานทรัพยากรน้ำภาค ๔

๒)พื้นที่ดำเนินการ นำรถบรรทุกน้ำขนาด ๖,๐๐๐ ลิตร จำนวน ๒ คัน แจกจ่ายน้ำสะอาดให้ประชาชนที่ขาดแคลนน้ำจากภาวะฝนทิ้งช่วง ตามประกาศจังหวัดชัยภูมิ ณ จุดจ่ายบ้านสร้างแ้ว หมู่ ๕ ตำบลโพหนอง, บ้านใหม่พัฒนา หมู่ ๑๑ ตำบลชีลอง และ โรงพยาบาลส่งเสริมสุขภาพ ตำบลชีลอง อำเภอเมือง จังหวัดชัยภูมิ

๓)ผลประโยชน์ที่คาดว่าจะได้รับ - ไร่ ๗๒,๐๐๐ ลิตร
๒๓๐ ครัวเรือน ๗๑๙ คน



ความช่วยเหลือด้านการป้องกันวิกฤติน้ำ ของกรมทรัพยากรน้ำ
วันที่ ๒๕ สิงหาคม ๒๕๖๒

๑)สำนักงานทรัพยากรน้ำภาค ๔

๒)พื้นที่ดำเนินการ ตั้งเครื่องสูบน้ำขนาด ๑๒ นิ้ว สูบน้ำจากหนองแต่ไปยัง แหล่งน้ำหนองซั้ว สำหรับเป็นน้ำดิบในการผลิตน้ำประปาหมู่บ้านน้ำซั้ว หมู่ ๗ ตำบล ท่านางแนว อำเภองาวน้อย จังหวัด ขอนแก่น

๓)ผลประโยชน์ที่คาดว่าจะได้รับ - ไร่ - ลิตร
๔๕ ครัวเรือน ๓๐๐ คน



ความช่วยเหลือด้านการป้องกันวิกฤติน้ำ ของกรมทรัพยากรน้ำ
วันที่ ๒๐-๒๓ สิงหาคม ๒๕๖๒

๑) สำนักงานทรัพยากรน้ำภาค ๕

๒) พื้นที่ดำเนินการ นำรถบรรทุกขนาดความจุ ๖,๐๐๐ ลิตร จำนวน ๒ คัน ดำเนินการแจกจ่ายน้ำสะอาดให้กับจัดจ่ายน้ำ
กลาง (อนุสาวรีย์พระยาสุรินทรภักดีฯ) , โรงพยาบาลสุรินทร์ , และชุมชนการเคหะฯ อำเภอเมือง จังหวัดสุรินทร์

๓) ผลประโยชน์ที่คาดว่าจะได้รับ - ไร่ ๔๒,๐๐๐ ลิตร
๑,๔๗๕ ครัวเรือน ๗,๙๕๐ คน



ความช่วยเหลือด้านการป้องกันวิกฤติน้ำ ของกรมทรัพยากรน้ำ
วันที่ ๑๙ สิงหาคม ๒๕๖๒

๑)สำนักงานทรัพยากรน้ำภาค ๕

๒)พื้นที่ดำเนินการ นำรถบรรทุกขนาดความจุ ๖,๐๐๐ ลิตร จำนวน ๒ คัน ร่วมดำเนินการแจกจ่ายน้ำสะอาด ให้กับ
สำนักงานทหารผ่านศึก ตำบลดอนเมือง, บ้านห้วยราช หมู่ที่ ๗ ตำบลเจนีง, โรงเรียนสลักไถ่ ,ศูนย์พัฒนาเด็กเล็กสลักไถ่
อำเภอเมือง จังหวัดสุรินทร์

๓)ผลประโยชน์ที่คาดว่าจะได้รับ

-	ไร่	๓๖,๐๐๐	ลิตร
-	ครัวเรือน	๙๑๐	คน



ข้อมูลจากเว็บไซต์กรมทรัพยากรน้ำ : <http://dwr.go.th>

จึงเรียนมาเพื่อโปรดทราบ

นายสุวัฒน์ เปี่ยมปัจจัย
อธิบดีกรมทรัพยากรน้ำ